



ΠΑΝΕΠΙΣΤΗΜΙΟ
ΠΑΤΡΩΝ
UNIVERSITY OF PATRAS

ΠΑΝΕΠΙΣΤΗΜΙΟ ΠΑΤΡΩΝ
ΣΧΟΛΗ ΓΕΩΠΟΝΙΑΣ
ΤΜΗΜΑ ΖΩΙΚΗΣ ΠΑΡΑΓΩΓΗΣ, ΑΛΙΕΙΑΣ ΚΑΙ
ΥΔΑΤΟΚΑΛΛΙΕΡΓΕΙΩΝ

ΠΡΟΓΡΑΜΜΑ ΜΕΤΑΠΤΥΧΙΑΚΩΝ ΣΠΟΥΔΩΝ

Βιώσιμη αλιεία, υδατοκαλλιέργεια – Sustainable fisheries, aquaculture

ΜΕΤΑΠΤΥΧΙΑΚΗ ΕΡΓΑΣΙΑ

«Ιστορική Εξέλιξη της Οικονομικής Αξίας των Ιχθύων κατά την

Περίοδο Ανασυγκρότησης της Ελλάδος μετά το Β' Παγκόσμιο

Πόλεμο και τον Εμφύλιο»

«Historical Development of the Economic Value of fish species

after the Second World War»

Μιχαλούλα Κατσώνη

Εισηγητής: Δημήτριος Κ. Μουτόπουλος (Επίκ. Καθηγητής)

ΜΕΣΟΛΟΓΓΙ 2022

1. Εισαγωγή - Πρόλογος.....	3
2. Η Ελληνική Οικονομία μετά το 1949.....	4
3. Η Ανάπτυξη της Αλιείας	
3.1 Η Αλιεία Παγκοσμίως.....	11
3.2 Η Αλιεία στην Ελλάδα.....	12
4. Εξέλιξη Τιμών των Αλιευμάτων στην Ελλάδα (1949-2017).....	16
4.1 Σύγκριση Τιμών Αλιευμάτων μεταξύ Ιχθυοσκαλών.....	16
4.2 Εξέλιξη Μέσων Τιμών Αλιευμάτων (1953 - 2017).....	18
4.3 Κατάλογος των Δέκα πιο Προτιμώμενων Αλιευμάτων ανά Έτος.....	25
5. Κατηγορίες Αλιείας/Οικονομικές Κατηγορίες Αλιευμάτων.....	29
6. Συμπεράσματα.....	36
7. Βιβλιογραφία.....	38
8. Παράρτημα	
8.1 Γραφήματα.....	39
8.2 Πίνακες.....	39

1. Εισαγωγή - Πρόλογος

Ο άνθρωπος από πολύ νωρίς χρησιμοποίησε την αλιεία, όπως και το κυνήγι για λόγους επιβίωσης. Με την πάροδο του χρόνου το κυνήγι διατηρήθηκε κυρίως ως δραστηριότητα αναψυχής ενώ η αλιεία εξελίχθηκε σε βιομηχανικό κλάδο. Η παρούσα εργασία εξετάζει την εξέλιξη των τιμών των αλιευμάτων στην Ελλάδα μετά το 1949. Η εξέλιξη αυτή συμβαδίζει με την ανασυγκρότηση της χώρας ύστερα από σχεδόν μία δεκαετία συνεχόμενων πολεμικών συγκρούσεων όπως ο Β' Παγκόσμιος Πόλεμος (1939-1945) και κατόπιν ο Ελληνικός Εμφύλιος (1946-1949).

Στο πρώτο μέρος της εργασίας (κεφ. 2) γίνεται μια σύντομη ανασκόπηση της οικονομικής πορείας της χώρας στην οποία περιγράφονται με πολύ αδρές γραμμές τα γεγονότα που έλαβαν χώρα και οι πολιτικές που ακολουθήθηκαν και επηρέασαν τον τομέα της αλιείας στο εξεταζόμενο διάστημα καθώς και τα αποτελέσματα που είχαν. Περιγράφεται ειδικότερα η εξέλιξη του ΑΕΠ και της Ιδιωτικής Κατανάλωσης στο διάστημα αυτό.

Στο δεύτερο μέρος (κεφ. 3) γίνεται μια σύντομη αναφορά στην αλιεία παγκοσμίως και στην συνέχεια στην Ελλάδα και πως αυτή έχει αναπτυχθεί το επίμαχο διάστημα.

Στο τρίτο μέρος (κεφ. 4) εξετάζονται και συγκρίνονται διάφορα αλιεύματα όσον αφορά την διαφοροποίηση της τιμής τους σε κάθε Ιχθυόσκαλα, όπως και την εξέλιξη της τιμής τους μέσα στον χρόνο, σχολιάζεται η σχετική προτίμησή τους από τους καταναλωτές, και γίνεται προσπάθεια ερμηνείας της εξέλιξης των τιμών αυτών. Ακόμη εξετάζονται, συγκρίνονται και σχολιάζονται οι τιμές των αλιευμάτων της μέσης και παράκτιας αλιείας και της υπερπόντιας αλιείας με βάση τρεις οικονομικές κατηγορίες.

2. Η Ελληνική Οικονομία μετά το 1949

Η Ελλάδα περνώντας από μια δεκαετία αλλεπάλληλων πολεμικών συγκρούσεων (Β' Παγκόσμιος και Εμφύλιος Πόλεμος), βρίσκεται το 1949 σε δεινή οικονομική και κοινωνική κατάσταση. Κατά την τριετία 1949-1952 ο βασικός στόχος στην χώρα είναι η ανασυγκρότηση της οικονομίας, τουλάχιστον στο προπολεμικό επίπεδο. Η Ελλάδα από οικονομικής απόψεως πρακτικά φτωχώνει, η εμπιστοσύνη στο εθνικό νόμισμα είναι ανύπαρκτη, η χρυσή λίρα Αγγλίας αποτελεί το προτιμώμενο μέσο συναλλαγών και οι τράπεζες αδυνατούν να χρηματοδοτήσουν την ανασυγκρότηση καθώς οι καταθέσεις είναι ελάχιστες. Το περίφημο σχέδιο Μάρσαλ μέσω του οποίου οι ΗΠΑ βοηθούν τις ευρωπαϊκές οικονομίες να ορθοποδήσουν, δίνει σημαντική ανάσα στην χώρα, και στο τέλος του 1952 η Ελλάδα έχει ανακτήσει σημαντικό μέρος της παραγωγικής της δύναμης. Ωστόσο η χώρα παραμένει συγκριτικά φτωχή έχοντας κατά κεφαλή εισόδημα λιγότερο από το 10% του αντίστοιχου των ΗΠΑ. Το 1953 αποφασίζεται και υλοποιείται μια μεγάλη υποτίμηση της δραχμής έναντι του δολαρίου (50%) και ένα χρόνο αργότερα αποκόπτονται τρία μηδενικά από την αναγραφόμενη αξία των χαρτονομισμάτων καθώς ο πληθωρισμός καλπάζει. Τα καλά σχεδιασμένα μέτρα που την συνοδεύουν και η ευνοϊκή διεθνής συγκυρία, καθιστούν την υποτίμηση του 1953 μια πετυχημένη κίνηση. Συγκρατείται ο πληθωρισμός, αυξάνονται οι καταθέσεις και οι τραπεζικές επιχορηγήσεις κυρίως στην γεωργία και την μεταποίηση και, -το σημαντικότερο-, αποκαθίσταται η εμπιστοσύνη των πολιτών στην δραχμή. Ενδεικτικά αναφέρεται πως η ισοτιμία δραχμής δολαρίου θα διατηρηθεί σταθερή μέχρι το 1973. Παράλληλα βελτιώνεται η εικόνα της χώρας στο εξωτερικό με αποτέλεσμα πολλοί ξενιτεμένοι Έλληνες, ναυτικοί,

εφοπλιστές, όπως και ξένοι τουρίστες να μεταφέρουν συνάλλαγμα στο εσωτερικό το οποίο μετατρέπεται σε δραχμές ενισχύοντας την συναλλαγματική θέση της χώρας.

Τον Ιούλιο του 1961 υπογράφεται η Συμφωνία Σύνδεσης της Ελλάδος με την Ευρωπαϊκή Οικονομική Κοινότητα των Έξι, γεγονός που θα επηρεάσει στην συνέχεια καθοριστικά την οικονομική πορεία της χώρας. Αυξάνεται η εμπιστοσύνη στην δυναμική της ελληνικής οικονομίας καθώς και η προτίμηση των ευρωπαϊκών αγορών στα ελληνικά προϊόντα, γεγονός που προσανατολίζει προοδευτικά το ελληνικό εμπόριο προς τη Δυτική Ευρώπη. Ωστόσο η πολιτική, οικονομική και κοινωνική κατάσταση στην χώρα δεν είναι εξ ολοκλήρου ρόδινη. Το 1951, συν τοις άλλοις και εξαιτίας της ερήμωσης των ορεινών περιοχών με τον Εμφύλιο, για πρώτη φορά ο αστικός πληθυσμός στην Ελλάδα ξεπερνά αυτόν της υπαίθρου. Ταυτόχρονα σχεδόν ένα εκατομμύριο Έλληνες πολίτες κατά τη δωδεκαετία 1961-1973 μεταναστεύουν κυρίως σε χώρες της Δυτικής Ευρώπης, με αποτέλεσμα την ερήμωση της υπαίθρου, και την σημαντική ελάττωση του εντοπίου εργατικού δυναμικού (απώλεια 290.000 εργατών ή άλλως μείωση κατά 8,5% μεταξύ 1961 και 1970). Όσον αφορά στον αγροτικό πληθυσμό την ίδια περίοδο, παρατηρείται συρρίκνωση κατά 700.000 εργαζομένους την περίοδο 1961-1971, με αποτέλεσμα οι αγρότες πλέον να περιορίζονται στο 39% του ενεργού πληθυσμού έναντι του 56% στο παρελθόν. Από την άλλη πλευρά, η οικονομική πολιτική θέτει σε κίνηση μια σειρά από μετασχηματισμούς, οι οποίοι θα οδηγήσουν στην -καθυστερημένη- είσοδο της ελληνικής οικονομίας στη βιομηχανική εποχή. Το 1973 το τουριστικό συνάλλαγμα φτάνει να αποτελεί το 2,7% του ΑΕΠ και μαζί με το συνάλλαγμα που προέρχεται από την ναυτιλία συγκροτούν το 32% των εισαγωγών. Η εσωτερική μετανάστευση και η αστυφιλία αυξάνουν την ζήτηση για έργα υποδομής και για κατοικίες στα αστικά κέντρα. Η αυξημένη καταναλωτική ζήτηση οδηγεί στην ανάπτυξη και άλλων κλάδων, καθώς η συνολική δαπάνη για καταναλωτικά αγαθά αυξάνεται σημαντικά. Μέχρι το 1973, η αξία των κλάδων τρόφιμα-ποτά-καπνός-υφαντουργία, σχεδόν τριπλασιάζεται.

Η περίοδος 1961-1973 αποτελεί, μέσω των ποικιλόμορφων κρατικών ενισχύσεων, την ταχύτερη φάση ανάπτυξης στην ελληνική ιστορία και οδηγεί στην μερική εκβιομηχάνιση της χώρας. Παρ' όλα αυτά η Ελλάδα εξακολουθεί ακόμα στο τέλος αυτής της περιόδου να θεωρείται αναπτυσσόμενη χώρα καθώς υστερεί σε παραγωγικότητα, υποδομές, μέγεθος επιχειρήσεων και παρουσία στην διεθνή αγορά. Ωστόσο βελτιώνεται η πρόσβαση στην εκπαίδευση και δημιουργείται το αποκαλούμενο «ανθρώπινο κεφάλαιο» εξέλιξη που μεταβάλλει και διευρύνει τα παραγωγικά και καταναλωτικά πρότυπα της οικονομίας. Με τη συγκρότηση του συστήματος οικονομικών και θεσμικών εργαλείων και μέσων άσκησης παρεμβατικής πολιτικής στον αγροτικό τομέα, η κρατική διοίκηση και πολιτική επιδιώκει πλέον τους παρακάτω στόχους:

- Την ανάπτυξη των παραγωγικών δυνάμεων της γεωργίας, ιδιαίτερα της υλικοτεχνικής της βάσης.
- Τον εφοδιασμό του αστικού πληθυσμού με φτηνά τρόφιμα και των βιομηχανιών με φτηνές πρώτες ύλες.
- Την υποστήριξη του αγροτικού εισοδήματος και την άσκηση κοινωνικής πολιτικής για την αγροτική τάξη.
- Την καταπολέμηση των κρίσεων υπερπαραγωγής και την απορρόφηση των αγροτικών πλεονασμάτων.

Την ίδια περίοδο ωστόσο ο ρυθμός αύξησης του Ακαθάριστου Γεωργικού Προϊόντος (3% ετησίως) υστερεί σημαντικά της αύξησης του ΑΕΠ (7% ετησίως) με αποτέλεσμα η Γεωργία να αποτελέσει κλάδο με ελάχιστο συμμετοχή στην οικονομία.

Το 1973, το παγκόσμιο σύστημα των σταθερών ισοτιμιών του Bretton Woods, το οποίο ήδη κλυδωνιζόταν κατά τα προηγούμενα έτη, καταρρέει οριστικά και η παγκόσμια οικονομία εισέρχεται σε καθεστώς κυμαινομένων ισοτιμιών. Η δραχμή αποδεσμεύεται από το δολάριο και αναγκαστικά ξεκινά μια παρατεταμένη περίοδος συνεχούς διολίσθησης της και υψηλού

πληθωρισμού. Τα πράγματα χειροτερεύουν γιατί την ίδια εποχή (τέλη του 1973), ο ΟΠΕΚ τετραπλασιάζει την τιμή του πετρελαίου εκτοξεύοντας έτσι τον πληθωρισμό στα ύψη (από 4% το 1972 εκτινάσσεται στο 27% το 1974) και προκαλώντας την πιο βαθιά οικονομική ύφεση στη μεταπολεμική ιστορία της Ελλάδας.

Η περίοδος μεταξύ της πτώσης της χούντας το 1974 και της ανάληψης της κυβέρνησης από το ΠΑΣΟΚ το 1981, συμπίπτει εν μέρει με την περίοδο μεταξύ των δύο πετρελαϊκών κρίσεων (1973 και 1980). Κατά την ίδια περίοδο η Ελλάδα γίνεται πλήρες μέλος της ΕΟΚ, και η διαχείριση της οικονομίας στηρίζεται στις κεϋνσιανές μεθόδους. Ωστόσο η χειραγώγηση του πληθωρισμού δεν είναι καθόλου εύκολη υπόθεση. Η οικονομική πολιτική επαφίεται στον παραδοσιακό έντονο κρατικό παρεμβατισμό αλλά και στην απλόχερη εισοδηματική πολιτική σε μια προσπάθεια ενίσχυσης της ζήτησης και την αποκατάσταση της μακροοικονομικής ισορροπίας.

Η περίοδος 1981-1989 χαρακτηρίζεται από ύφεση και έντονη νομισματική και μακροοικονομική αστάθεια. Οι οικονομικές και κοινωνικές πολιτικές κατατείνουν περισσότερο στην αναδιανομή του πλούτου παρά στην δημιουργία του και κάνουν εντονότερη την κρατική παρέμβαση. Το 1983 γίνεται μιας περιορισμένης έκτασης (16%) υποτίμηση της δραχμής, ακολουθούμενη από βραχύβια περιοριστική πολιτική. Στη συνέχεια οι μακροοικονομικές ανισορροπίες παίρνουν επικίνδυνες διαστάσεις και την διετία 1986-1987 εφαρμόζεται ένα σχετικά επιτυχημένο πρόγραμμα σταθεροποίησης. Οι πολιτικές εξελίξεις την περίοδο 1989-1990 (σκάνδαλο Κοσκωτά, Ειδικό Δικαστήριο κ.α.) εκτροχιάζουν για μια ακόμη φορά την οικονομία. Τα περιορισμένα θετικά αποτελέσματα της περιοριστικής πολιτικής 1991-1992 εξανεμίζονται το 1993. Μέχρι το 1996 γίνονται προσπάθειες για μακροοικονομική σταθερότητα με μερική επιτυχία αλλά προκειμένου να επιτευχθεί ο στόχος ένταξης της Χώρας στην ΟΝΕ το 2001, το 1998 η δραχμή υποτιμάται κατά 12,4% έναντι της

Ευρωπαϊκής Νομισματικής Μονάδας καταφέροντας ωστόσο να ενταχθεί στον Μηχανισμό Σταθερών Ισοτιμιών.

Η είσοδος της Ελλάδας στην Ευρωζώνη το 2001, αποτελεί σταθμό στην ιστορία της και συμβάλλει στην μετάβαση της χώρας σε ένα διαφορετικό οικονομικό υπόδειγμα, απαλλαγμένο από παθογένειες του παρελθόντος, συνιστώντας έτσι μοναδική ευκαιρία για σύγκλιση με τον αναπτυγμένο ευρωπαϊκό Βορρά. Τα πρώτα χρόνια παρουσίας στη ζώνη του ευρώ φαίνονται να επιβεβαιώνουν τις αρχικές προσδοκίες. Η οικονομία αναπτύσσεται με ταχείς ρυθμούς, οδηγώντας σε αυξήσεις μισθών και συντάξεων και περαιτέρω σύγκλιση με το μέσο ευρωπαϊκό κατά κεφαλήν εισόδημα. Ωστόσο με έναυσμα την παγκόσμια κρίση του 2008, μέσα σε λίγα μόλις χρόνια, το όνειρο μετατρέπεται σε εφιάλη. Η οικονομική, πολιτική και κοινωνική κρίση που ακολουθεί είναι χωρίς προηγούμενο, τόσο ως προς την ένταση όσο και ως προς τη διάρκειά της.

Στον επόμενο πίνακα (*Πίνακας 1*) παρουσιάζονται το Ακαθάριστο Εγχώριο Προϊόν, η Ιδιωτική Κατανάλωση καθώς και το Κατά Κεφαλή ΑΕΠ από το 1966 έως το 2019. Τα ποσά είναι σε ευρώ. Το ΑΕΠ και η Ιδιωτική κατανάλωση είναι σε εκατομμύρια ευρώ. Για την εκτίμηση των ποσών σε σταθερές τιμές του 2009, χρησιμοποιήθηκε ο μέσος ετήσιος γενικός Δείκτης Τιμών Καταναλωτή, όπως αυτός δημοσιεύεται από την ΕΛΣΤΑΤ.

Έτος	ΑΕΠ (σε εκατομ. €)	Ιδιωτική Κατανάλωση (σε εκατομ. €)	Κατά Κεφαλή ΑΕΠ (€)	Κατά Κεφαλή ΑΕΠ σε € (Βάση 2009)	Ιδιωτική Κατανάλωση (Βάση 2009)
1966	496	416	58	4.301	31.035
1967	536	447	61	4.515	32.837
1968	577	484	66	4.835	35.400
1969	646	534	74	5.261	38.157
1970	725	590	82	5.717	40.926
1971	807	635	91	6.148	42.753
1972	892	735	100	6.476	47.447

Η ΕΛΛΗΝΙΚΗ ΟΙΚΟΝΟΜΙΑ ΜΕΤΑ ΤΟ 1949

Έτος	ΑΕΠ (σε εκατομ. €)	Ιδιωτική Κατανάλωση (σε εκατομ. €)	Κατά Κεφαλή ΑΕΠ (€)	Κατά Κεφαλή ΑΕΠ σε € (Βάση 2009)	Ιδιωτική Κατανάλωση (Βάση 2009)
1973	966	910	108	6.044	50.819
1974	1.489	1.135	166	7.314	49.979
1975	1.741	1.326	192	7.473	51.475
1976	2.139	1.584	233	7.995	54.289
1977	2.479	1.857	267	8.170	56.727
1978	2.984	2.215	319	8.654	60.124
1979	3.655	2.654	383	8.729	60.523
1980	4.472	3.209	464	8.469	58.604
1981	5.449	3.999	560	8.218	58.672
1982	6.716	4.974	686	8.310	60.258
1983	7.942	5.916	807	8.130	59.632
1984	9.737	7.224	984	8.373	61.469
1985	12.140	8.879	1.222	8.716	63.324
1986	14.300	10.914	1.435	8.318	63.274
1987	16.037	12.757	1.604	7.987	63.541
1988	19.305	15.122	1.923	8.439	66.352
1989	31.974	23.568	3.169	12.229	90.948
1990	38.571	28.999	3.796	12.164	92.919
1991	47.632	35.667	4.648	12.468	95.673
1992	55.073	42.460	5.336	12.351	98.289
1993	62.027	48.243	5.976	12.091	97.608
1994	70.385	54.955	6.751	12.319	100.284
1995	78.895	61.082	9.302	15.582	102.323
1996	95.727	62.953	9.880	15.297	62.953
1997	107.657	70.849	10.940	16.050	70.849
1998	119.180	77.547	11.858	16.605	77.547
1999	129.111	84.058	12.601	17.192	84.058
2000	139.033	88.656	13.206	17.468	88.656
2001	147.083	94.932	14.082	18.018	94.932
2002	158.164	102.896	15.123	18.673	102.896
2003	172.933	110.038	16.314	19.456	110.038
2004	187.959	116.835	17.584	20.380	116.835
2005	194.876	124.872	17.912	20.049	124.872
2006	210.504	131.744	19.402	21.044	131.744
2007	224.994	141.880	20.519	21.629	141.880
2008	231.915	152.494	21.194	21.450	152.494
2009	231.583	155.922	20.911	20.911	155.922
2010	224.521	146.735	19.707	18.820	146.735
2011	201.377	135.166	17.800	16.451	135.166
2012	188.909	128.756	17.199	15.661	128.756
2013	183.224	125.162	16.379	15.052	125.162
2014	180.870	122.923	16.385	15.258	122.923
2015	176.619	119.434	16.258	15.407	119.434
2016	175.248	116.982	16.085	15.370	116.982

Η ΕΛΛΗΝΙΚΗ ΟΙΚΟΝΟΜΙΑ ΜΕΤΑ ΤΟ 1949

Έτος	ΑΕΠ (σε εκατομ. €)	Ιδιωτική Κατανάλωση (σε εκατομ. €)	Κατά Κεφαλή ΑΕΠ (€)	Κατά Κεφαλή ΑΕΠ σε € (Βάση 2009)	Ιδιωτική Κατανάλωση (Βάση 2009)
2017	176.469	118.382	16.383	15.482	118.382
2018	179.914	121.571	16.547	15.539	121.571
2019	183.064	123.891	16.967	15.893	123.891

Πίνακας 1

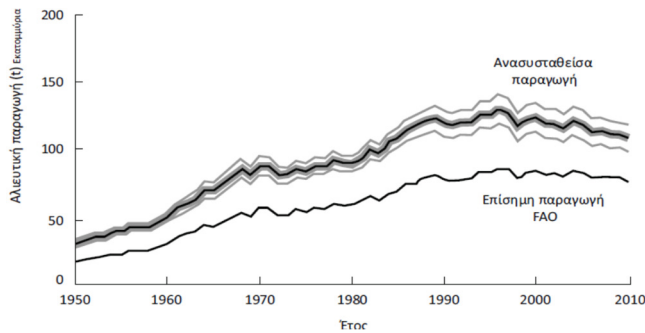
3. Η Ανάπτυξη της Αλιείας

3.1 Η Αλιεία Παγκοσμίως

Ταμέχρι σήμερα υπάρχοντα αρχαιολογικά ευρήματα¹ αποδεικνύουν ότι το ψάρεμα αποτελούσε μια σημαντική δραστηριότητα του ανθρώπου εδώ τουλάχιστον και 90.000 έτη. Ενώ, όπως και προαναφέρθηκε, το κυνήγι κατέληξε δευτερεύουσα κυρίως δραστηριότητα, ήδη πριν 2.000 χρόνια, η αλιευτική δραστηριότητα, εξακολουθεί να εντείνεται και να διευρύνεται στο πλαίσιο της Παγκοσμιοποίησης, καθώς οι αλιευτικοί στόλοι όλων των χωρών έχουν τη δυνατότητα να ψαρεύουν παντού στα διεθνή ύδατα. Η αλιευτική δραστηριότητα, μέχρι τη δεκαετία του 1880, ήταν συνδεδεμένη με τη μυϊκή δύναμη και την εκμετάλλευση των ανέμων και των καιρικών φαινομένων με αποτέλεσμα να περιορίζεται μόνο κοντά στις ακτές. Η κατάσταση μεταβλήθηκε ριζικά, όταν οι ατμομηχανές άρχισαν να χρησιμοποιούνται στα αλιευτικά σκάφη, μετά το 1880, αντικαθιστώντας σταδιακά τα πανιά και δίνοντας την δυνατότητα μεγαλύτερης εμβέλειας στην μηχανοκίνητη πλέον αλιεία, η οποία επεκτείνεται εφεξής στην ανοιχτή θάλασσα και σε βαθύτερα νερά. Ενδεικτικά αναφέρεται πως στην Κέρκυρα² κατά το 1902, τα αλιευτικά σκάφη ήταν είτε κωπήλατα είτε ιστιοφόρα και γενικότερα στην Ελλάδα το διάστημα μετά τον Α' παγκόσμιο πόλεμο αποτελεί εποχή αλλαγής και μετάβασης από τα ιστιοφόρα στα ατμοκίνητα και λίγο αργότερα στις μηχανές εσωτερικής καύσης.

¹Στεργίου & Τσικλήρας 2015

² Αλεβυζακης, Ν.



Γράφημα 1: Παγκόσμια αλιευτική παραγωγή σύμφωνα με FAO και ανασυσταθείσα παραγωγή (με όρια εμπιστοσύνης). Πηγή Στεργίου & Τσίκληρας 2015

Η τεχνολογική πρόοδος σε συνδυασμό με την αύξηση της αλιευτικής ικανότητας, δηλαδή την αύξηση του αριθμού των αλιευτικών σκαφών και της αποδοτικότητάς τους τις τελευταίες δεκαετίες, οδήγησε στην αύξηση της συνολικής παγκόσμιας αλιευτικής παραγωγής από 8 εκατομμύρια τόνους ετησίως τη δεκαετία του 1950 σε 85 εκατομμύρια στα τέλη της δεκαετίας του 1990, με βάση τα επίσημα στοιχεία του Διεθνούς Οργανισμού Τροφίμων και Γεωργίας, Food and Agriculture Organization (FAO) των Ηνωμένων Εθνών. Ωστόσο, ο ρυθμός αύξησης της αλιευτικής παραγωγής παρουσιάζει μείωση τις τελευταίες δεκαετίες. Όπως φαίνεται στο παραπάνω γράφημα (*Γράφημα 1*) ο μέσος ετήσιος ρυθμός αύξησης της παγκόσμιας αλιευτικής παραγωγής μειώθηκε από 4-8% την περίοδο 1950-1970 σε λιγότερο από 4% την περίοδο 1970-1993, ενώ τα τελευταία χρόνια έχει πρακτικά σταθεροποιηθεί εμφανίζοντας τάσεις μείωσης. Η μείωση αυτή, -παρά την αύξηση του παγκόσμιου αλιευτικού στόλου και της αλιευτικής ικανότητας-, οφείλεται αναμφισβήτητα στην υπεραλίευση των παγκόσμιων θαλάσσιων αποθεμάτων.

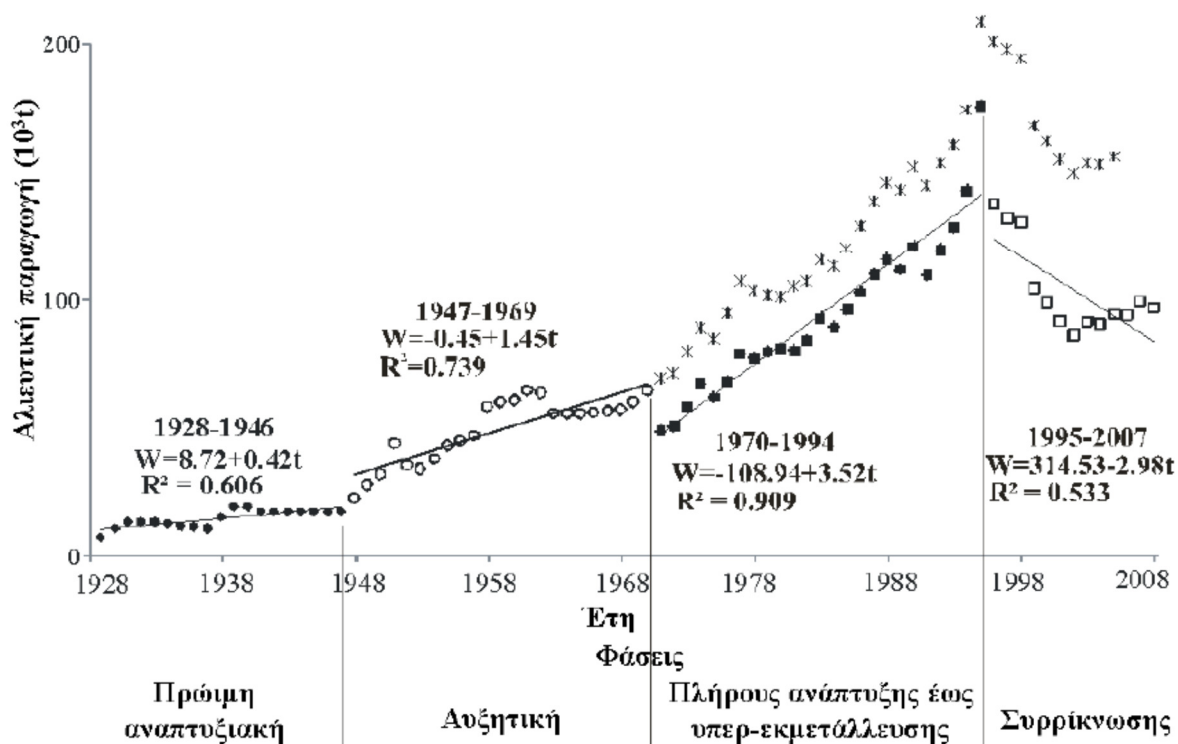
3.2 Η Αλιεία στην Ελλάδα

Για μια δεκαετία σχεδόν μετά από το τέλος του Β' ΠΠ, δηλ. το διάστημα 1946-1954, η Ελλάδα λάμβανε χρηματοδότηση για την αποκατάσταση των βασικών λειτουργιών του κράτους από διεθνείς οργανισμούς³. Ένα ποσοστό αυτής της βοήθειας (12,1%) κατευθύνθηκε

³ Μουτόπουλος 2012

στον τομέα της αλιείας. Σε απόλυτους αριθμούς, η οικονομική αυτή ενίσχυση, ήταν υπερδιπλάσια της χρηματοδότησης που δόθηκε στον συγκεκριμένο τομέα κατά την περίοδο του μεσοπολέμου (1924-1939), και υποστήριξε την αλιεία κατά την περίοδο της ανάπτυξής της (1946-1969). Έτσι, η ελληνική αλιεία εκσυγχρονίστηκε και μετά το 1970 τα περισσότερα σκάφη ήταν πετρελαιοκίνητα, ενώ σε συνδυασμό με την προσάρτηση των Δωδεκανήσων στην υπόλοιπη Ελλάδα (Ιούνιος 1946), ο αλιευτικός χώρος προς εκμετάλλευση αυξήθηκε. Μετά το 1965 η διαχείριση της αλιείας, η έρευνα και η σχετική νομοθεσία άρχισαν να αναπτύσσονται ταυτόχρονα με την δημιουργία ενός καλά οργανωμένου δικτύου διανομής αλιευτικών προϊόντων. Σημαντικό ρόλο διαδραμάτισε η δημιουργία ιχθυοσκαλών σε λιμάνια της χώρας, με αποτέλεσμα ο αριθμός τους να αυξηθεί από πέντε σε έντεκα ιχθυόσκαλες κατά την περίοδο 1964-1994.

Τα παραπάνω γεγονότα, σε συνδυασμό με την ένταξη της Ελλάδας στην Ευρωπαϊκή Ένωση (1981) και τα Αναπτυξιακά Πολυετή Προγράμματα Στήριξης (1982-2002) είχαν ως αποτέλεσμα τον ταχύτατο εκσυγχρονισμό της ελληνικής αλιείας και συνεπακόλουθα τη ραγδαία αύξηση της παραγωγής κατά την περίοδο 1970-1994. Έτσι, τα αλιευτικά σκάφη επεκτάθηκαν χωρικά σε νέα αλιευτικά πεδία (στα βαθύτερα σημεία του Ιονίου μέχρι τα 500 m και στις απομακρυσμένες περιοχές των Δωδεκανήσων) ή/και αύξησαν την διάρκεια της αλιευτικής δραστηριότητας τόσο κατά τη διάρκεια της ημέρας όσο και σε ετήσια βάση. Η μέση ετήσια παραγωγή που προερχόταν από τις πιο απομακρυσμένες περιοχές (Νότιο Ιόνιο, Δωδεκάνησα και Κρητικό Πέλαγος) αυξήθηκε κατά 12,9 φορές μεταξύ των ετών 1970-1994, ενώ αντίθετα η παραγωγή που προερχόταν από τους ημίκλειστους κόλπους (Σαρωνικός, Κορινθιακός, Ευβοϊκός, Παγασητικός και Θερμαϊκός) αυξήθηκε μόνο κατά 0,6 φορές το παραπάνω χρονικό διάστημα. Μετά το 1990 ο εκσυγχρονισμός των σκαφών και η τεχνολογική ανάπτυξη του εξοπλισμού τους (ραντάρ, βυθόμετρα κ.λπ.) συνέλεξε στην αύξηση της συνολικής αλιευτικής παραγωγής στο μέγιστο ιστορικό σημείο των 160.000 τόνων.



Γράφημα 2: Συνολική ετήσια παραγωγή (σε 10³t) στις ελληνικές θάλασσες, 1928-2008. Οι φάσεις υποδεικνύουν τις περιόδους ανάπτυξης της ελληνικής αλιείας (τροποποιημένη από τους Hilborn and Walters (1992)). Τα σημεία με x υποδεικνύουν την ανασυσταμένη παραγωγή κατά τη διάρκεια 1970-2008, ύστερα από την προσθήκη της παραγωγής των παράκτιων σκαφών με ισχύ μηχανής < 19HP. Η παραγωγή της ΓΣΥΕ για το 1928 έχει εκτιμηθεί για ολόκληρο το έτος σε 6129,0 t.

Πηγή: Μουτόπουλος 2012

Στο παραπάνω Γράφημα (Γράφημα 2), όπου η συνολική ετήσια παραγωγή χωρίζεται σε τέσσερις περιόδους, επισημαίνεται πως η τελευταία περίοδος (1995-2008) φαίνεται να διαχωρίζεται σε δυο υποπεριόδους, μια που χαρακτηρίζεται από πτωτική τάση (1995-2001) και μια που χαρακτηρίζεται από βαθμιαία αύξηση της παραγωγής (2002-2008). Αυτές οι μεταβολές ενδεχόμενα να οφείλονται σε έναν ή και περισσότερους παράγοντες όπως:

- Η μείωση του αριθμού των σκαφών για όλους τους τύπους αλιευτικών κατηγοριών την περίοδο 1991-2008

- Η μείωση του μεγέθους της βιομάζας των αποθεμάτων λόγω της υπεραλίευσης, της ρύπανσης και της κλιματικής αλλαγής
- Οι αλλαγές στην αποδοτικότητα της αλιευτικής δραστηριότητας ορισμένων τύπων αλιευτικών εργαλείων ή/και στις μεθόδους αλιείας όπως και οι αλλαγές στο σύστημα καταγραφής των επίσημων στοιχείων αλιείας από την ΕΛΣΤΑΤ

4. Εξέλιξη των Τιμών των Αλιευμάτων (1949-2017)

Η οικονομική πρόοδος γενικότερα και η τεχνολογική εξέλιξη του αλιευτικού στόλου, διαφοροποίησαν τόσο την ζήτηση όσο και την παραγωγή (μετρημένη σε εκφορτώσεις). Οι διαφοροποιήσεις αυτές διαμόρφωσαν μέσα στον χρόνο νέα σημεία ισορροπίας τόσο στην αλιευτική αγορά ως σύνολο όσο και ξεχωριστά σε κάθε είδος αλιεύματος. Τα στοιχεία που παρουσιάζονται προέρχονται από τα στατιστικά στοιχεία που συλλέγει στις ιχθυόσκαλες η Ελληνική Στατιστική Υπηρεσία καθώς και από δημοσιεύματα ειδικευμένων εντύπων. Η αξιοπιστία των δεδομένων δεν μπορεί να επιβεβαιωθεί ούτε όσον αφορά τον όγκο των αλιευμάτων ούτε τις τιμές αυτών. Για τον λόγο αυτό θα πρέπει να εκλαμβάνονται περισσότερο ως τάσεις παρά ως ακριβή νούμερα για την όποια εξαγωγή συμπερασμάτων.

4.1 Σύγκριση Τιμών Αλιευμάτων μεταξύ Ιχθυοσκαλών (1948)

Ενδεικτικά οι τιμές των αλιευμάτων κατά το 1948, όπως προκύπτει από τον επόμενο πίνακα ([Πίνακας 2](#)), διαφέρουν σημαντικά από ιχθυόσκαλα σε ιχθυόσκαλα. Στην μεγάλη πλειοψηφία των αλιευμάτων ο Πειραιάς παρουσιάζει τις υψηλότερες τιμές πώλησης λόγω της μεγάλης ζήτησης καθώς εντάσσεται στο πολυπληθέστερο αστικό κέντρο της χώρας. Στις υπόλοιπες ιχθυόσκαλες οι διαφοροποιήσεις των τιμών φαίνεται να είναι αποτέλεσμα μάλλον των ιδιαίτερων προτιμήσεων των ανά τόπο καταναλωτών παρά της στατιστικά μεγαλύτερης ζήτησης στο σύνολο του πληθυσμού. Θα περίμενε κανείς ότι η Θεσσαλονίκη π.χ. θα παρουσίαζε υψηλότερες τιμές πώλησης από τις άλλες ιχθυόσκαλες λόγω της μεγαλύτερης ζήτησης αλλά αυτό δεν συμβαίνει σε πολλές περιπτώσεις αλιευμάτων. Για παράδειγμα η γλώσσα εκεί, είναι φθηνότερη απ' ό τι στον Βόλο, και το ίδιο συμβαίνει τόσο σε ψάρια πρώτης κατηγορίας όπως τα μπαρμπούνια και τα λιθρίνια όσο και σε αυτά χαμηλότερης κατηγορίας

ΕΞΕΛΙΞΗ ΤΩΝ ΤΙΜΩΝ ΤΩΝ ΑΛΙΕΥΜΑΤΩΝ (1949-2017)

όπως ο γαύρος και η μαρίδα. Αντίθετα, ψάρια όπως τα μελανούρια και ο γαλέος στην Θεσσαλονίκη, είναι ακριβότερα και από τον Πειραιά. Τέλος, η Χίος σε αλιεύματα όπως η συναγρίδα αλλά και η μαρίδα ή η σαρδέλα είναι μέχρι 50% φθηνότερη από τον Πειραιά. Πιθανόν για τα συγκεκριμένα αλιεύματα η διαφορά να οφείλεται στις μεγαλύτερες ποσότητες που αλιεύονταν στην περιοχή και την αντίστοιχη υπερπροσφορά.

Αλιεύμα	Βόλος	Αργοστόλι	Αλεξανδρούπολη	Θεσσαλονίκη	Πειραιάς	Χίος
ΑΣΤΑΚΟΣ			33.000			
ΒΑΚΑΛΑΟΣ	8.600	8.000	6.200	8.350	8.300	7.500
ΓΑΒΡΟΣ	4.500	3.000		1.500		3.000
ΓΛΩΣΣΑ	15.000			13.800	18.000	11.000
ΓΟΠΕΣ	8.000		5.000	8.400	9.000	7.500
ΚΕΦΑΛΟΙ	10.000			11.300	9.800	7.500
ΚΟΛΙΟΙ-	8.600				13.400	7.500
ΛΑΒΡΑΚΙΑ	17.000		10.800	16.000	13.000	13.000
ΛΙΘΡΙΝΙΑ	16.000	8.000		14.300	23.000	13.000
ΜΑΡΙΔΕΣ	5.000	5.000	3.360	3.800	6.600	3.000
ΜΕΛΑΝΟΥΡΙΑ	10.000			11.600	11.000	7.500
ΜΟΥΓΚΡΙΑ	5.000		3.000	6.200		7.500
ΜΟΥΡΜΟΥΡΕΣ	6.000			11.600		7.500
ΜΠΑΡΜΠΟΥΝΙΑ	13.000	8.000	10.800	10.850	23.000	13.000
ΠΑΛΑΜΙΔΕΣ	4.800			8.000	6.600	4.600
ΣΑΛΑΧΙΑ	3.000			3.700	5.600	4.600
ΣΑΡΔΕΛΛΕΣ	7.200	6.000		4.200	9.000	4.600
ΣΑΥΡΙΔΙΑ	8.600			8.000	9.000	7.500
ΣΚΟΡΠΙΟΙ	10.000	9.000	6.900	10.750	11.000	7.500
ΣΚΥΛΟΨΑΡΑ	8.600		5.000	11.200	11.000	7.500
ΣΠΟΡΟΙ	4.000	5.000				4.600
ΣΥΝΑΓΡΙΔΕΣ	17.000			22.000	26.000	13.000
ΣΦΥΡΙΔΕΣ-ΡΟΦΟΙ	15.000			12.000	26.000	13.000
ΤΟΝΙΟΠΟΥΛΑ-	4.800			5.200	5.600	4.600
ΤΣΙΠΟΥΡΕΣ	17.000			22.000	21.000	13.000
ΦΑΓΚΡΙΑ	17.000			25.000	26.000	13.000
ΧΕΛΙΑ	6.000		6.000	11.600		
ΛΟΙΠΑ ΕΙΔΗ	5.000	4.000	3.000	3.400	4.300	
ΑΣΤΑΚΟΙ	16.000		10.800	22.000	23.000	13.000
ΓΑΡΙΔΕΣ	16.000		10.800	18.000	20.000	11.000
ΚΑΡΑΒΙΔΕΣ	4.800				6.600	4.600
ΚΑΛΑΜΑΡΙΑ	14.000	6.000	6.100	10.500	15.000	11.000
ΟΚΤΑΠΟΔΙΑ	3.000	6.000		3.700	5.600	4.600
ΣΟΥΠΙΕΣ	4.800	6.000		5.500	6.600	4.600
ΛΟΙΠΑ ΘΑΛΑΣΣΙΝΑ	2.000			2.800	4.300	

Πίνακας 1: Μέση τιμή χονδρικής αλιευμάτων (δρχ./kg) σε διάφορες ιχθυόσκαλες το 1948.

4.2 Εξέλιξη Μέσων Τιμών Αλιευμάτων (1953 - 2017)

Στον επόμενο πίνακα (*Πίνακας 3*) παρουσιάζονται οι συνολικές μέσες τιμές διαφόρων ειδών αλιευμάτων σε διαφορετικές χρονικές στιγμές μέσα σε συνολικό διάστημα έξι δεκαετιών. Θα πρέπει να σημειωθεί ότι οι τιμές του 1973 δεν διαμορφώθηκαν από τις ισορροπίες της αγοράς αλλά προέκυψαν από επιβεβλημένο καθεστώς διατήρησης και επομένως δεν αντικατοπτρίζουν την πραγματική, ελεύθερη δυναμική της αγοράς. Επίσης οι τιμές δεν είναι άμεσα συγκρίσιμες μεταξύ τους καθώς μεσολαβούν μεγάλα χρονικά διαστήματα και μεταβάλλεται η αγοραστική αξία του χρήματος (εκτός άλλων παραγόντων και εξαιτίας του πληθωρισμού).

Αλιεύματα	1953	1963	1970	1973	2017
ΑΣΤΑΚΟΣ			110	150	26,7
ΣΥΝΑΓΡΙΔΕΣ		28	65	95	18,1
ΣΦΥΡΙΔΕΣ			29		16,9
ΒΛΑΧΟΙ-ΡΟΦΟΙ	10	36	40	59	14,2
ΦΑΓΚΡΙ			14		13,8
ΚΑΡΑΒΙΔΕΣ		36	30	95	11,9
ΜΠΑΡΜΠΟΥΝΙΑ			67	95	10,4
ΚΥΔΩΝΙΑ					10,2
ΚΑΛΑΜΑΡΑΚΙΑ		21	28	95	9,3
ΞΙΦΙΑΣ		21	21	95	9,3
ΜΑΓΙΑΤΙΚΟ			33	59	9,3
ΧΡΙΣΤΟΨΑΡΑ			15	38	9,2
ΓΛΩΣΣΕΣ		20	67	95	8,8
ΓΟΦΑΡΙΑ			28	38	8,2
ΟΚΤΑΠΟΔΙΑ		34	29	25	7,5
ΣΚΑΘΑΡΙΑ-ΣΑΡΓΟΙ-ΜΟΥΡΜΟΥΡΕΣ-ΜΕΛΑΝΟΥΡΙΑ-ΛΙΤΣΕΣ-ΣΚΟΡΠΙΟΙ			13	59	6,94
ΚΟΥΤΣΟΜΟΥΡΕΣ	10	16	30	59	6,9
ΒΑΚΑΛΑΟΣ	9	15	29	59	6,7
ΣΤΕΙΔΙΑ					6,5
ΣΟΥΠΕΣ			14	25	5,6
ΤΣΙΠΟΥΡΕΣ		28	55	95	4,9
ΜΥΛΟΚΟΠΙΑ					4,5
ΠΕΣΚΑΝΔΡΙΤΣΕΣ	9,5	21	15	20	4,3
ΚΕΦΑΛΟΙ-ΛΑΒΡΑΚΙΑ	8	20	45	76	3,8
ΚΟΚΚΑΛΙΑ		38	30	38	3,7
ΠΑΛΑΜΙΔΕΣ		24	15	38	3,6
ΤΟΝΟΙ			23	25	3,6
ΣΠΑΡΟΙ			40		3,4
ΛΙΘΡΙΝΙΑ	29	30	58	95	3,3
ΖΑΓΚΕΤΕΣ			28	38	3,3
ΖΑΡΓΑΝΕΣ	13	23	21	25	3,3
ΑΘΕΡΙΝΑ					3,3

ΕΞΕΛΙΞΗ ΤΩΝ ΤΙΜΩΝ ΤΩΝ ΑΛΙΕΥΜΑΤΩΝ (1949-2017)

Αλιεύματα	1953	1963	1970	1973	2017
ΓΑΡΙΔΕΣ	9	33	58	105	3,2
ΚΑΠΟΝΙΑ	9	18	33	59	3,2
ΔΡΑΚΑΙΝΕΣ			22	38	2,9
ΔΙΑΦΟΡΑ ΨΑΡΙΑ					2,9
ΚΑΛΚΑΝΙΑ					2,9
ΓΑΛΕΟΣ	9	18	33	38	2,8
ΜΟΣΧΙΟΙ	6,5	21	14	20	2,7
ΜΟΥΣΜΟΥΛΙΑ					2,7
ΝΤΑΟΥΚΙΑ					2,5
ΜΠΑΛΑΔΕΣ	27	28	63	59	2,4
ΘΡΑΨΑΛΑ	8	21	20	25	2,3
ΜΥΔΙΑ					2,3
ΣΑΛΠΕΣ			14	38	2,2
ΜΑΡΙΔΕΣ	13	21	16	20	2,2
ΣΚΟΥΜΠΡΙΑ			23	38	2,1
ΚΑΡΒΟΥΝΙΑ		23	16	20	2,1
ΒΑΤΟΙ					2,1
ΧΑΝΟΙ-ΒΡΑΣΤΑ			24	20	2
ΠΡΟΣΦΥΓΑΚΙΑ			13	20	2
ΚΟΠΑΝΙΑ					2
ΚΕΦΑΛΑΔΕΣ					1,9
ΚΟΛΙΟΙ		38	27	38	1,8
ΚΑΒΟΥΡΙΑ ΜΕΓΑΛΑ				38	1,7
ΧΕΛΙΑ			23		1,6
ΓΑΥΡΟΣ	8	25	14	20	1,5
ΓΟΠΕΣ	7	38	31	38	1,4
ΣΑΡΔΕΛΛΕΣ		32	18	20	1,3
ΣΑΦΡΙΔΙΑ ΑΣΠΡΑ		21	36		1,2
ΣΚΥΛΑΚΙΑ					1,2
ΜΕΝΟΥΛΕΣ				20	1,1
ΦΡΙΣΕΣ			13	20	0,8
ΣΤΕΙΡΕΣ		31	53	59	
ΟΥΓΕΝΕΣ				59	
ΛΟΥΤΣΟΙ		32	32	38	
ΚΕΝΤΡΟΝΙΑ			28	38	
ΡΙΝΕΣ			16	38	
ΧΕΙΛΟΥΔΕΣ			28	25	
ΣΑΛΛΑΧΙΑ-ΣΚΑΡΤΑ			31	20	
ΣΜΕΡΝΕΣ		32	20	20	
ΓΟΒΙΟΙ			20	20	
ΣΑΜΠΑΝΙΟΣ			18	20	
ΜΟΥΓΓΡΙΑ				20	
ΝΤΑΣΚΕΣ				20	
ΡΑΣΕΣ				20	
ΤΡΙΝΑΚΙΑ		26	61		
ΚΡΟΝΟΙ			44		
ΣΚΙ			23		
ΦΑΓΚΡΟΛΙΘΡΙΝΟ			23		
ΡΕΓΤΑ			22		
ΤΟΥΡΙΚΙΑ			21		
ΚΙΤΡΙΝΕΣ			20		
ΤΑΟΥΚΙΑ		22	19		
ΚΟΚΚΙΝΟΨΑΡΑ			18		
ΜΑΡΙΑΔΟΤΣΕΡΟΥΛΑ	7,75	26	16		
ΣΚΥΛΟΨΑΡΑ(ΣΑΠΟΥΝΑΣ,ΕΜΠΡΙΛΟΣ)			16		
ΚΟΥΡΜΠΙΝΕΣ			15		
ΑΓΓΕΛΟΨΑΡΟ			12		
ΛΥΧΝΟΙ			12		
ΣΑΡΑΒΑΝΙ		25	11		

ΕΞΕΛΙΞΗ ΤΩΝ ΤΙΜΩΝ ΤΩΝ ΑΛΙΕΥΜΑΤΩΝ (1949-2017)

Αλιεύματα	1953	1963	1970	1973	2017
ΦΑΣΙΑ			11		
ΑΛΕΠΟΨΑΡΟ			10		
ΚΑΡΑΚΟΥΚΟΙ			10		
ΦΡΑΓΑΛΙΑ			9		
ΣΚΑΡΟΙ			8		
ΣΚΟΜΒΡΟΙ		34			

Πίνακας 2: Μέση τιμή kg ανά είδος για κάθε έτος. Τα ποσά του 2017 είναι σε ευρώ και τα υπόλοιπα σε δραχμές

Στον επόμενο πίνακα (*Πίνακας 4*) παρουσιάζονται οι τιμές των αλιευμάτων του προηγούμενου πίνακα, από πληθωρισμένες, ανοιγμένες με έτος βάσης το 2009 και μετρημένες σε ευρώ. Προτιμήθηκε η προβολή της αξίας των αλιευμάτων σε αυτό το νόμισμα ώστε το μέτρο σύγκρισης να εκφράζεται σε μονάδες που χρησιμοποιούνται σήμερα. Με αυτόν τον τρόπο καθίσταται ευκολότερη η επισκόπηση των διακυμάνσεων της τιμής των εν λόγω αγαθών. Ιδιαίτερο ενδιαφέρον παρουσιάζουν πολλά είδη τα οποία σε καθεστώς διατίμησης είχαν μεγαλύτερη πραγματική τιμή πώλησης σε σχέση με την τιμή που διαμορφωνόταν από την αγορά χωρίς διατίμηση. Σε μερικά μάλιστα από τα είδη αυτά η διαφορά είναι σημαντική. Ενδεικτικά αναφέρονται τα καλαμαράκια (5,70€/kg χωρίς διατίμηση – 15,57€/kg με διατίμηση), γαρίδες (11,8 €/kgχ.δ. – 17,21€/kgμ.δ.), ξιφίας (4,27€/kgχ.δ. – 15,57€/kgμ.δ.), караβίδες (6,11€/kgχ.δ. – 15,57€/kgμ.δ.). Καθώς η διατίμηση επιβάλλεται για να προστατευτεί ο καταναλωτής από υπέρμετρα υψηλές τιμές, θα περίμενε κανείς ότι με αυτή η αξία των αλιευμάτων σε πραγματικές τιμές, θα μειωνόταν ή θα διατηρούταν τουλάχιστον στα ίδια επίπεδα αντί να αυξηθεί. Ωστόσο, λόγω πλήθους αστάθμητων παραγόντων όπως π.χ. το δημοκρατικό έλλειμα στο καθεστώς της εποχής εκείνης, παρατηρείται το αντίθετο.

Αλιεύματα	1953	1963	1970	1973	2017
ΑΓΓΕΛΟΨΑΡΟ			2,44		
ΑΘΕΡΙΝΑ					3,12
ΑΛΕΠΟΨΑΡΟ			2,04		
ΑΣΤΑΚΟΣ			22,39	24,59	25,23

ΕΞΕΛΙΞΗ ΤΩΝ ΤΙΜΩΝ ΤΩΝ ΑΛΙΕΥΜΑΤΩΝ (1949-2017)

Αλιεύματα	1953	1963	1970	1973	2017
ΒΑΚΑΛΛΟΣ	2,64	3,59	5,90	9,67	6,33
ΒΑΤΟΙ					1,98
ΒΛΑΧΟΙ-ΡΟΦΟΙ	2,93	8,60	8,14	9,67	13,42
ΓΑΛΕΟΣ	2,64	4,30	6,72	6,23	2,65
ΓΑΡΙΔΕΣ	2,64	7,89	11,80	17,21	3,02
ΓΑΥΡΟΣ	2,35	5,98	2,85	3,28	1,42
ΓΛΩΣΣΕΣ		4,78	13,64	15,57	8,32
ΓΟΒΙΟΙ			4,07	3,28	
ΓΟΠΕΣ	2,05	9,08	6,31	6,23	1,32
ΓΟΦΑΡΙΑ			5,70	6,23	7,75
ΔΙΑΦΟΡΑ ΨΑΡΙΑ					2,74
ΔΡΑΚΑΙΝΕΣ			4,48	6,23	2,74
ΖΑΓΚΕΤΕΣ			5,70	6,23	3,12
ΖΑΡΓΑΝΕΣ	3,82	5,50	4,27	4,10	3,12
ΘΡΑΨΑΛΑ	2,35	5,02	4,07	4,10	2,17
ΚΑΒΟΥΡΙΑ ΜΕΓΑΛΑ				6,23	1,61
ΚΑΛΑΜΑΡΑΚΙΑ		5,02	5,70	15,57	8,79
ΚΑΛΑΚΑΝΙΑ					2,74
ΚΑΠΟΝΙΑ	2,64	4,30	6,72	9,67	3,02
ΚΑΡΑΒΙΔΕΣ		8,60	6,11	15,57	11,25
ΚΑΡΑΚΟΥΚΟΙ			2,04		
ΚΑΡΒΟΥΝΙΑ		5,50	3,26	3,28	1,98
ΚΕΝΤΡΟΝΙΑ			5,70	6,23	
ΚΕΦΑΛΛΔΕΣ					1,80
ΚΕΦΑΛΟΙ-ΛΑΒΡΑΚΙΑ	2,35	4,78	9,16	12,46	3,59
ΚΙΤΡΙΝΕΣ			4,07		
ΚΟΚΚΑΛΙΑ		9,08	6,11	6,23	3,50
ΚΟΚΚΙΝΟΨΑΡΑ			3,66		
ΚΟΛΙΟΙ		9,08	5,50	6,23	1,70
ΚΟΠΑΝΙΑ					1,89
ΚΟΥΡΜΠΙΝΕΣ			3,05		
ΚΟΥΤΣΟΜΟΥΡΕΣ	2,93	3,82	6,11	9,67	6,52
ΚΡΟΝΟΙ			8,96		
ΚΥΔΩΝΙΑ					9,64
ΛΙΘΡΙΝΙΑ	8,51	7,17	11,80	15,57	3,12
ΛΟΥΤΣΟΙ		7,65	6,51	6,23	
ΛΥΧΝΟΙ			2,44		
ΜΑΓΙΑΤΙΚΟ			6,72	9,67	8,79

ΕΞΕΛΙΞΗ ΤΩΝ ΤΙΜΩΝ ΤΩΝ ΑΛΙΕΥΜΑΤΩΝ (1949-2017)

Αλιεύματα	1953	1963	1970	1973	2017
ΜΑΡΙΔΕΣ	3,82	5,02	3,26	3,28	2,08
ΜΑΡΙΔΟΤΣΕΡΟΥΛΑ	2,27	6,21	3,26		
ΜΕΝΟΥΛΕΣ				3,28	1,04
ΜΟΣΧΙΟΙ	1,91	5,02	2,85	3,28	2,55
ΜΟΥΤΤΡΙΑ				3,28	
ΜΟΥΣΜΟΥΛΙΑ					2,55
ΜΠΑΛΑΔΕΣ	7,92	6,69	12,82	9,67	2,27
ΜΠΑΡΜΠΟΥΝΙΑ			13,64	15,57	9,83
ΜΥΔΙΑ					2,17
ΜΥΛΟΚΟΠΙΑ					4,25
ΝΤΑΟΥΚΙΑ					2,36
ΝΤΑΣΚΕΣ				3,28	
ΞΙΦΙΑΣ		5,02	4,27	15,57	8,79
ΟΚΤΑΠΟΔΙΑ		8,13	5,90	4,10	7,09
ΟΥΓΕΝΕΣ				9,67	
ΠΑΛΑΜΙΔΕΣ		5,74	3,05	6,23	3,40
ΠΕΣΚΑΝΔΡΙΤΣΕΣ	2,79	5,02	3,05	3,28	4,06
ΠΡΟΣΦΥΓΑΚΙΑ			2,65	3,28	1,89
ΡΑΣΕΣ				3,28	
ΡΕΓΓΑ			4,48		
ΡΙΝΕΣ			3,26	6,23	
ΣΑΛΑΧΙΑ-ΣΚΑΡΤΑ			6,31	3,28	
ΣΑΛΠΕΣ			2,85	6,23	2,08
ΣΑΜΠΑΝΙΟΣ			3,66	3,28	
ΣΑΡΑΒΑΝΙ		5,98	2,24		
ΣΑΡΔΕΛΛΕΣ		7,65	3,66	3,28	1,23
ΣΑΦΡΙΔΙΑ ΑΣΠΡΑ		5,02	7,33		1,13
ΣΚΑΘΑΡΙΑ-ΣΑΡΓΟΙ-ΜΟΥΡΜΟΥΡΕΣ-ΜΕΛΑΝΟΥΡΙΑ-ΛΙΤΣΕΣ-ΣΚΟΡΙΠΟΙ			2,65	9,67	6,56
ΣΚΑΡΟΙ			1,63		
ΣΚΙ			4,68		
ΣΚΟΜΒΡΟΙ		8,13			
ΣΚΟΥΜΠΡΙΑ			4,68	6,23	1,98
ΣΚΥΛΑΚΙΑ					1,13
ΣΚΥΛΟΨΑΡΑ(ΣΑΠΟΥΝΑΣ,ΕΜΠΡΙΛΟΣ)			3,26		
ΣΜΕΡΝΕΣ		7,65	4,07	3,28	
ΣΟΥΠΙΕΣ			2,85	4,10	5,29
ΣΠΑΡΟΙ			8,14		3,21
ΣΤΕΙΔΙΑ					6,14

ΕΞΕΛΙΞΗ ΤΩΝ ΤΙΜΩΝ ΤΩΝ ΑΛΙΕΥΜΑΤΩΝ (1949-2017)

Αλιεύματα	1953	1963	1970	1973	2017
ΣΤΕΙΡΕΣ		7,41	10,79	9,67	
ΣΥΝΑΓΡΙΔΕΣ		6,69	13,23	15,57	17,10
ΣΦΥΡΙΔΕΣ			5,90		15,97
ΤΑΟΥΚΙΑ		5,26	3,87		
ΤΟΝΟΙ			4,68	4,10	3,40
ΤΟΥΡΙΚΙΑ			4,27		
ΤΡΙΝΑΚΙΑ		6,21	12,42		
ΤΣΙΠΟΥΡΕΣ		6,69	11,19	15,57	4,63
ΦΑΓΚΡΙ			2,85		13,04
ΦΑΓΚΡΟΛΙΘΡΙΝΟ			4,68		
ΦΑΣΙΑ			2,24		
ΦΡΑΓΑΛΙΑ			1,83		
ΦΡΙΣΕΣ			2,65	3,28	0,76
ΧΑΝΟΙ-ΒΡΑΣΤΑ			4,88	3,28	1,89
ΧΕΙΛΟΥΔΕΣ			5,70	4,10	
ΧΕΛΙΑ			4,68		1,51
ΧΡΙΣΤΟΨΑΡΑ			3,05	6,23	8,69
ΜΕΣΗ ΤΙΜΗ ΣΤΟ ΣΥΝΟΛΟ ΤΩΝ ΑΛΙΕΥΜΑΤΩΝ ΑΝΑ ΕΤΟΣ	3,4	5,7	6,6	8	3,8

Πίνακας 3: Μέση τιμή κγανά είδος για κάθε έτος. Τα ποσά είναι σε ευρώ και οι τιμές είναι σταθερές με έτος βάσης το 2009.

Από τον ίδιο πίνακα προκύπτει πως ο μέσος όρος κάθε έτους στο σύνολο των αλιευμάτων είναι για το 1953=3,4€, για το 1963=5,7€, για το 1970=6,6€ για το 1973=8€ και για το 2017=3,8€. Προφανώς ο συγκεκριμένος δείκτης δεν αποτελεί το καλύτερο μέτρο σύγκρισης, αλλά πάρα ταύτα χρησιμοποιείται καθώς δεν υπάρχουν περισσότερα στοιχεία διαθέσιμα. Το συμπέρασμα με βάση τον δείκτη αυτόν, είναι ότι οι τιμές του 2017 φαίνονται πρακτικά ίσες με αυτές του 1953, δηλ. πριν έξι δεκαετίες. Παράλληλα, ακόμη και μέσα στην δίνη της οικονομικής κρίσης της Ελλάδας την τελευταία δεκαετία, το κατά κεφαλήν εισόδημα παρουσιάζεται πολλαπλάσιο του 1953. Επομένως σε όρους δυνατότητας αγοράς και κατανάλωσης νωπών αλιευμάτων, ο σημερινός καταναλωτής βρίσκεται σε πολύ καλύτερη οικονομική θέση από τον αντίστοιχο του 1953. Τα μόνα είδη που είναι σημαντικά ακριβότερα

ΕΞΕΛΙΞΗ ΤΩΝ ΤΙΜΩΝ ΤΩΝ ΑΛΙΕΥΜΑΤΩΝ (1949-2017)

το 2017 είναι ο βακαλάος, ο ροφός, το λαβράκι και η πεσκανδρίτσα, κυρίως εξαιτίας των αλλαγών στις προτιμήσεις των καταναλωτών.

Αλιεύματα	1953	1963	1970	1973	2017
ΒΑΚΑΛΑΟΣ	2,6	3,6	5,9	9,7	6,3
ΒΛΑΧΟΙ-ΡΟΦΟΙ	2,9	8,6	8,1	9,7	13,4
ΓΑΛΕΟΣ	2,6	4,3	6,7	6,2	2,6
ΓΑΡΙΔΕΣ	2,6	7,9	11,8	17,2	3,0
ΓΑΥΡΟΣ	2,3	6,0	2,8	3,3	1,4
ΓΟΠΕΣ	2,1	9,1	6,3	6,2	1,3
ΖΑΡΓΑΝΕΣ	3,8	5,5	4,3	4,1	3,1
ΘΡΑΨΑΛΑ	2,3	5,0	4,1	4,1	2,2
ΚΑΠΟΝΙΑ	2,6	4,3	6,7	9,7	3,0
ΚΕΦΑΛΟΙ-ΛΑΒΡΑΚΙΑ	2,3	4,8	9,2	12,5	3,6
ΚΟΥΤΣΟΜΟΥΡΕΣ	2,9	3,8	6,1	9,7	6,5
ΛΙΘΡΙΝΙΑ	8,5	7,2	11,8	15,6	3,1
ΜΑΡΙΔΕΣ	3,8	5,0	3,3	3,3	2,1
ΜΟΣΧΙΟΙ	1,9	5,0	2,8	3,3	2,6
ΜΠΑΛΑΔΕΣ	7,9	6,7	12,8	9,7	2,3
ΠΕΣΚΑΝΔΡΙΤΣΕΣ	2,8	5,0	3,1	3,3	4,1

Πίνακας 4: Ανηγμένες Τιμές κgχονδρικής για κάθε έτος έως το 2017 κατά είδος (εφόσον υπάρχουν στοιχεία για αλιεύματα)

4.3 Κατάλογος των Δέκα πιο Προτιμώμενων Αλιευμάτων ανά Έτος

Στους επόμενους πίνακες (6, 7, 8, 9, 10) παρουσιάζονται οι ανηγμένες τιμές σε € στα περισσότερο προτιμώμενα αλιεύματα κατά τα έτη 1953, 1963, 1970, 1973, 2017 με οικονομικό έτος βάσης το 2009 έτσι ώστε να είναι δυνατή η σύγκριση. Η κατάταξη γίνεται με βάση την υψηλότερη τιμή και την υπόθεση ότι η τιμή αυτή αντιστοιχεί σε ανάλογη ζήτηση ενώ εμφανίζονται μόνο οι 10 πρώτες τιμές. Εδώ φαίνεται πως οι προτιμήσεις των καταναλωτών αλλάζουν με την πάροδο του χρόνου και την παράλληλη διαφοροποίηση της οικονομικής τους κατάστασης. Το 1953, λιθρίνια και μπαλάδες αποτελούν τα ακριβότερα αλιεύματα με τα αμέσως επόμενα να είναι τουλάχιστον κατά 50% φθηνότερα.

ΕΞΕΛΙΞΗ ΤΩΝ ΤΙΜΩΝ ΤΩΝ ΑΛΙΕΥΜΑΤΩΝ (1949-2017)

Αλιεύματα	1953
ΛΙΘΡΙΝΙΑ	8,5
ΜΠΑΛΑΔΕΣ	7,9
ΖΑΡΓΑΝΕΣ, ΜΑΡΙΔΕΣ	3,8
ΜΑΡΙΔΕΣ	3,8
ΒΛΑΧΟΙ-ΡΟΦΟΙ, ΚΟΥΤΣΟΜΟΥΡΕΣ	2,9
ΠΕΣΚΑΝΔΡΙΤΣΕΣ	2,8
ΒΑΚΑΛΑΟΣ, ΓΑΛΛΕΟΣ, ΓΑΡΙΔΕΣ, ΚΑΠΟΝΙΑ	2,6
ΓΑΥΡΟΣ, ΘΡΑΨΑΛΑ, ΚΕΦΑΛΟΙ-ΛΑΒΡΑΚΙΑ, ΜΑΡΙΔΟΤΣΕΡΟΥΛΑ	2,3
ΓΟΠΕΣ	2,1
ΜΟΣΧΙΟΙ	1,9

Πίνακας 5: Προτιμώμενα αλιεύματα το 1953 (Τιμές ανά kg σε €)

Στον επόμενο πίνακα (*Πίνακας 7*) παρατηρείται πως το 1963, οι γόπες, από προτελευταίες μια δεκαετία πριν, ανεβαίνουν στην πρώτη θέση με την τιμή τους σχεδόν να πενταπλασιάζεται. Ταυτόχρονα η διαφορά ανάμεσα στην πρώτη και τελευταία θέση κατά το έτος αυτό δεν ξεπερνά πλέον το 30% καθώς οι τιμές των αλιευμάτων στις τελευταίες θέσεις είναι πλέον πολύ υψηλότερες.

Αλιεύματα	1963
ΓΟΠΕΣ, ΚΟΚΚΑΛΙΑ, ΚΟΛΙΟΙ	9,1
ΒΛΑΧΟΙ-ΡΟΦΟΙ, ΚΑΡΑΒΙΔΕΣ	8,6
ΟΚΤΑΠΟΔΙΑ, ΣΚΟΜΒΡΟΙ	8,1
ΓΑΡΙΔΕΣ	7,9
ΛΟΥΤΣΟΙ, ΣΑΡΔΕΛΛΕΣ, ΣΜΕΡΝΕΣ	7,6
ΣΤΕΙΡΕΣ	7,4
ΛΙΘΡΙΝΙΑ	7,2
ΜΠΑΛΑΔΕΣ, ΣΥΝΑΓΡΙΔΕΣ, ΤΣΙΠΟΥΡΕΣ	6,7
ΜΑΡΙΔΟΤΣΕΡΟΥΛΑ	6,2

ΕΞΕΛΙΞΗ ΤΩΝ ΤΙΜΩΝ ΤΩΝ ΑΛΙΕΥΜΑΤΩΝ (1949-2017)

Πίνακας 6: Προτιμώμενα αλιεύματα το 1963 (Τιμές ανά kg σε €)

Κατά το 1970 (Πίνακας 8) στην συνέχεια, το φθηνότερο ψάρι έχει την ίδια τιμή με το ακριβότερο του 1963 ενώ η τιμή του σε σχέση με το 1953 έχει τριπλασιαστεί. Ο αστακός καταλαμβάνει την πρώτη θέση και θα παραμείνει εκεί για όλο το υπόλοιπο διάστημα έως το τέλος της εξεταζόμενης περιόδου. Οι τιμές είναι σημαντικά ανεβασμένες σε σχέση με το 1963, και πλέον δεν εμφανίζονται στις πρώτες δέκα θέσεις (με βάση την προτίμηση και την τιμή), ψάρια όπως οι σαρδέλες, οι σμέρνες και οι μαρίδες.

Αλιεύματα	1970
ΑΣΤΑΚΟΣ	22,4
ΓΛΩΣΣΕΣ ΜΠΑΡΜΠΟΥΝΙΑ	13,6
ΣΥΝΑΓΡΙΔΕΣ	13,2
ΜΠΑΛΑΔΕΣ	12,8
ΤΡΙΝΑΚΙΑ	12,4
ΛΙΘΙΝΙΑ ΓΑΡΙΔΕΣ	11,8
ΤΣΙΠΟΥΡΕΣ	11,2
ΣΤΕΙΡΕΣ	10,8
ΚΕΦΑΛΟΙ-ΛΑΒΡΑΚΙΑ	9,2
ΚΡΟΝΟΙ	9,0
ΒΛΑΧΟΙ-ΡΟΦΟΙ ΣΠΑΡΟΙ	8,1

Πίνακας 7: Προτιμώμενα αλιεύματα το 1970 (Τιμές ανά kg σε €)

Οι τιμές του 1973 (Πίνακας 9) δεν είναι αντιπροσωπευτικές όπως προαναφέραμε καθώς είναι αποτέλεσμα κρατικής ρύθμισης (διατίμηση) και όχι ισορροπίας στην αγορά. Ακόμη και έτσι όμως, και στο βαθμό που η διατίμηση, έστω και περιορισμένα, αντιστοιχεί στις προτιμήσεις των καταναλωτών, οι επιλογές είναι παρόμοιες με εκείνες προ τριετίας, κατά το 1970.

ΕΞΕΛΙΞΗ ΤΩΝ ΤΙΜΩΝ ΤΩΝ ΑΛΙΕΥΜΑΤΩΝ (1949-2017)

Αλιεύματα	1973
ΑΣΤΑΚΟΣ	24,6
ΓΑΡΙΔΕΣ	17,2
ΞΙΦΙΑΣ, ΚΑΛΑΜΑΡΑΚΙΑ, ΚΑΡΑΒΙΔΕΣ, ΤΣΙΠΟΥΡΕΣ, ΛΙΘΡΙΝΙΑ	15,6
ΣΥΝΑΓΡΙΔΕΣ, ΓΛΩΣΣΕΣ, ΜΠΑΡΜΠΟΥΝΙΑ	15,6
ΚΕΦΑΛΟΙ-ΛΑΒΡΑΚΙΑ	12,5
ΣΚΑΘΑΡΙΑ-ΣΑΡΓΟΙ-ΜΟΥΡΜΟΥΡΕΣ-ΜΕΛΑΝΟΥΡΙΑ-ΛΙΤΣΕΣ-ΣΚΟΡΠΙΟΙ	9,7
ΒΑΚΑΛΑΟΣ, ΚΟΥΤΣΟΜΟΥΡΕΣ, ΚΑΠΟΝΙΑ, ΜΑΓΙΑΤΙΚΟ,	9,7
ΒΛΑΧΟΙ-ΡΟΦΟΙ, ΣΤΕΙΡΕΣ, ΜΠΑΛΛΑΔΕΣ, ΟΥΓΕΝΕΣ	9,7

Πίνακας 8: Προτιμώμενα αλιεύματα το 1973 (Τιμές ανά kg σε €)

Το 2017 (Πίνακας 10) οι καταναλωτές έχουν γίνει περισσότερο εκλεκτικοί και η αγορά φαίνεται να λειτουργεί περισσότερο διαφοροποιημένα. Εδώ οι τιμές εξατομικεύονται ανά είδος αλιεύματος καθώς σε κάθε τιμή βρίσκεται συνήθως μόνο ένα είδος και όχι περισσότερα όπως συνέβαινε στο παρελθόν. Η εγκυρότητα των στοιχείων που παρουσιάζονται είναι δυνατή μόνο με την επιφύλαξη της αναλυτικότερης συλλογής στοιχείων καθώς ενδέχεται οι διαφορές που εντοπίζονται ανά έτος να οφείλονται σε αλλαγή στην μεθοδολογία της έρευνας περισσότερο και λιγότερο σε διαφορετική λειτουργία της αγοράς. Εδώ το εύρος των τιμών είναι συγκρίσιμο με το 1973, με παρόμοια αλιεύματα, αν και με διαφορετική κατάταξη.

Αλιεύματα	2017
ΑΣΤΑΚΟΣ	25,2
ΣΥΝΑΓΡΙΔΕΣ	17,1
ΣΦΥΡΙΔΕΣ	16,0
ΒΛΑΧΟΙ-ΡΟΦΟΙ	13,4
ΦΑΓΚΡΙ	13,0
ΚΑΡΑΒΙΔΕΣ	11,2
ΜΠΑΡΜΠΟΥΝΙΑ	9,8
ΚΥΔΩΝΙΑ	9,6
ΜΑΓΙΑΤΙΚΟ, ΞΙΦΙΑΣ, ΚΑΛΑΜΑΡΑΚΙΑ	8,8
ΧΡΙΣΤΟΨΑΡΑ	8,7
ΓΛΩΣΣΕΣ	8,3
ΓΟΦΑΡΙΑ	7,7

ΕΞΕΛΙΞΗ ΤΩΝ ΤΙΜΩΝ ΤΩΝ ΑΛΙΕΥΜΑΤΩΝ (1949-2017)

ΟΚΤΑΠΟΔΙΑ	7,1
ΣΚΑΘΑΡΙΑ-ΣΑΡΓΟΙ-ΜΟΥΡΜΟΥΡΕΣ-ΜΕΛΛΑΝΟΥΡΙΑ-ΛΙΤΣΕΣ-ΣΚΟΡΠΙΟΙ	6,6
ΚΟΥΤΣΟΜΟΥΡΕΣ	6,5

Πίνακας 9: Προτιμώμενα αλιεύματα το 2017 (Τιμές ανά kg σε €)

5. Κατηγορίες Αλιείας/Οικονομικές Κατηγορίες Αλιευμάτων

Η επαγγελματική αλιεία μπορεί να διαχωριστεί σε τρεις κατηγορίες με βάση το μέγεθος των σκαφών, τη χωρητικότητά τους, τη χωρική εξάπλωση της δραστηριότητάς τους και τη χρονική διάρκεια των ταξιδιών. Με βάση αυτόν τον διαχωρισμό ο αλιευτικός στόλος χωρίζεται σε:

- a. Μικρή παράκτια αλιεία (αλιεία μικρής κλίμακας με χρήση παραδοσιακών εργαλείων, μικρής διάρκειας ταξίδια και περιορισμένα ή καθόλου τεχνολογικά μέσα)
- b. Μέση αλιεία (αλιεία μεσαίας κλίμακας με χρήση εξελιγμένων αλιευτικών εργαλείων, ολιγόημερα ταξίδια και εκτεταμένη χρήση τεχνολογικών μέσων)
- c. Βιομηχανοποιημένη ή υπερπόντια αλιεία (αλιεία μεγάλης κλίμακας, πολυήμερα και μακρινά ταξίδια και σκάφη τεχνολογικά εξοπλισμένα).

Οι διαφορές μεταξύ των κατηγοριών αυτών είναι μεγάλες, τόσο σε παγκόσμιο, όσο και σε τοπικό επίπεδο, και αφορούν εκτός των κατά τόπο αλιευτικών συνθηκών και σε οικονομικά, κοινωνικά όπως και τεχνολογικά χαρακτηριστικά. Είναι προφανές ότι η αλιεία μικρής κλίμακας, που για τα ελληνικά δεδομένα μπορεί να ταυτιστεί με την παράκτια αλιεία (coastalfisheries), απασχολεί συνολικά περισσότερους εργαζόμενους, κοστίζει λιγότερο σε αποζημιώσεις και επιδοτήσεις, καταναλώνει λιγότερο πετρέλαιο, συνεπώς ρυπαίνει λιγότερο και βλάπτει λιγότερο το οικοσύστημα, καθώς χρησιμοποιούνται παραδοσιακά εργαλεία και καθώς τα ανεπιθύμητα αλιεύματα είναι περιορισμένα, ενώ παράλληλα είναι εξίσου παραγωγική σε εκφορτώσεις και περισσότερο αποδοτική.

Τα αλιεύματα της μέσης και παράκτιας αλιείας διαφέρουν από εκείνα της υπερπόντιας και ως προς την κατάστασή τους (νωπά ή κατεψυγμένα). Τα πρώτα είναι νωπά καθώς φθάνουν

ΚΑΤΗΓΟΡΙΕΣ ΑΛΙΕΙΑΣ/ΟΙΚΟΝΟΜΙΚΕΣ ΚΑΤΗΓΟΡΙΕΣ ΑΛΙΕΥΜΑΤΩΝ

στην ιχθυόσκαλα πολύ γρήγορα μετά την αλίευσή τους, ενώ τα δεύτερα είναι κυρίως κατεψυγμένα.

Η ΕΛΣΤΑΤ δημοσιεύει στοιχεία για τις ποσότητες που εκφορτώνονται, τις μέσες τιμές που επιτυγχάνονται, και διακρίνει τα αλιεύματα σε τρεις οικονομικές κατηγορίες, το περιεχόμενο των οποίων προσδιορίζεται κάθε φορά από τις συνθήκες της αγοράς (*Πίνακας 11*).

Ενδιαφέρον παρουσιάζει το γεγονός ότι η πρώτη οικονομική κατηγορία το 2014 είναι φθηνότερη από την αντίστοιχη το 1966, κάτι που δεν ισχύει στις άλλες δύο κατηγορίες. Στην δεύτερη οικονομική κατηγορία, το 1994 είναι έτος μεγάλης παραγωγής με αποτέλεσμα την σημαντική μείωση των τιμών, -οι χαμηλότερες στον πίνακα-, οι οποίες ουσιαστικά τα επόμενα 20 χρόνια δεν ανακάμπτουν σημαντικά. Μετά το 1994, σε ανηγμένες τιμές (με έτος βάσης το 2009), όλα τα αλιεύματα πλην εκείνα της τρίτης οικονομικής κατηγορίας εμφανίζονται κατά κανόνα φθηνότερα από ότι τις προηγούμενες περιόδους. Ταυτόχρονα διαπιστώνεται ότι πλην των αλιευμάτων της πρώτης οικονομικής κατηγορίας όπου οι εκφορτώσεις αυξομειώνονται μετά το 1994, στην δεύτερη και τρίτη κατηγορία οι ποσότητες μετά το 1994 βαίνουν μειούμενες.

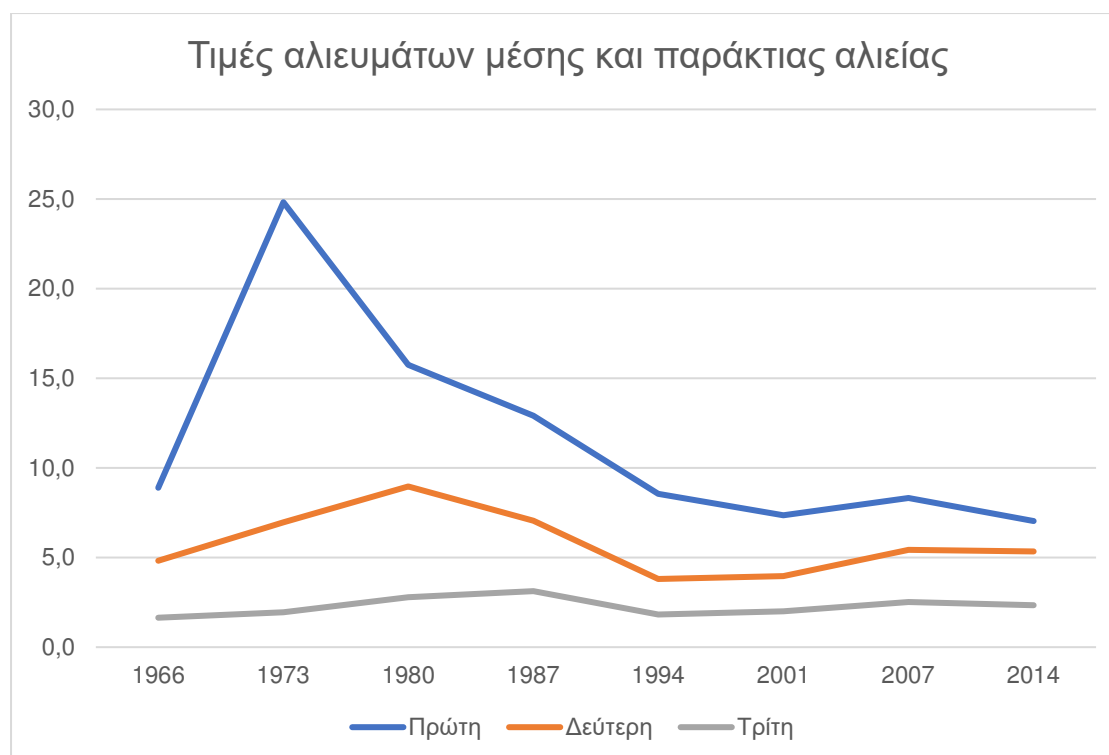
	Πρώτη Οικονομική Κατηγορία				Δεύτερη Οικονομική Κατηγορία			
	Ποσότητα	Συνολική Αξία με τιμές του εκάστοτε έτους	Μέση τιμή Αλιευμάτων (εκάστοτε έτους)	Μέση τιμή (βάση 2009)	Ποσότητα	Συνολική Αξία με τιμές του εκάστοτε έτους	Μέση τιμή Αλιευμάτων (εκάστοτε έτους)	Μέση τιμή (βάση 2009)
1966	4.367	176.923	40,5	8,9	9.379	205.744	21,9	4,8
1973	3.562	539.487	151,5	24,8	12.831	544.993	42,5	7,0
1980	5.450	1.601.314	293,8	15,7	10.057	1.681.969	167,2	9,0
1987	9.205	8.128.945	883,1	12,9	14.878	7.169.974	481,9	7,0
1994	10.122	16.150.080	1595,5	8,5	50.948	36.248.671	711,5	3,8
2001	7.109	13.906.056	1956,1	7,3	29.775	31.413.933	1055,0	4,0
2007	10.595	83.532	7,9	8,3	17.594	90.483	5,1	5,4
2014	8.178	61.866	7,6	7,0	11.371	65.128	5,7	5,3

ΚΑΤΗΓΟΡΙΕΣ ΑΛΙΕΙΑΣ/ΟΙΚΟΝΟΜΙΚΕΣ ΚΑΤΗΓΟΡΙΕΣ ΑΛΙΕΥΜΑΤΩΝ

	Τρίτη Οικονομική Κατηγορία			
	Ποσότητα	Συνολική Αξία με τιμές του εκάστοτε έτους	Μέση τιμή (εκάστοτε έτους)	Μέση τιμή (βάση 2009)
1966	39.769	298.814	7,5	1,6
1973	46.713	551.713	11,8	1,9
1980	57.633	2.981.396	51,7	2,8
1987	82.634	17.684.284	214,0	3,1
1994	94.142	31.878.143	338,6	1,8
2001	72.671	38.507.879	529,9	2,0
2007	62.155	148.541	2,4	2,5
2014	40.040	100.084	2,5	2,3

Πίνακας 10: Μέσες Τιμές των Τριών Οικονομικών Κατηγοριών Αλιευμάτων μέσης και παράκτιας αλιείας. Πηγή: ΕΛΣΤΑΤ

Όπως φαίνεται στο επόμενο γράφημα (*Γράφημα 3*) οι τιμές της πρώτης κατηγορίας μέχρι το 1994 έχουν εντονότερες διακυμάνσεις από τις άλλες δύο κατηγορίες, με την τρίτη να έχει τις λιγότερες, όσον αφορά την μέση και παράκτια αλιεία.



Γράφημα 3: Τιμές αλιευμάτων μέσης και παράκτιας αλιείας την περίοδο 1966-2014

Η εικόνα στις τιμές των τριών οικονομικών κατηγοριών των αλιευμάτων της υπερπόντιας αλιείας (*Πίνακας 12*) είναι διαφορετική από εκείνη της μέσης και παράκτιας. Εδώ οι μεγαλύτερες τιμές παρατηρούνται το 1987. Στην συνέχεια η πορεία τους εξελίσσεται με διαφοροποιήσεις αλλά, γενικά μετά το 1994, οι τιμές είναι υψηλότερες σε σχέση με την προηγούμενη περίοδο. Αυτό φαίνεται να οφείλεται στην κατάρρευση της παραγωγής η οποία για την δεύτερη κατηγορία είναι πρακτικά ανύπαρκτη το 2014.

	Πρώτη Οικονομική Κατηγορία				Δεύτερη Οικονομική Κατηγορία			
	Ποσότητα	Συνολική Αξία με τιμές του εκάστοτε έτους	Μέση τιμή Αλιευμάτων (εκάστοτε έτους)	Μέση τιμή (βάση 2009)	Ποσότητα	Συνολική Αξία με τιμές του εκάστοτε έτους	Μέση τιμή Αλιευμάτων (εκάστοτε έτους)	Μέση τιμή (βάση 2009)
1966	16.269	224.815	13,8	3,0	6.973	65.288	9,4	2,1
1973	14.445	312.457	21,6	3,5	11.021	147.490	13,4	2,2

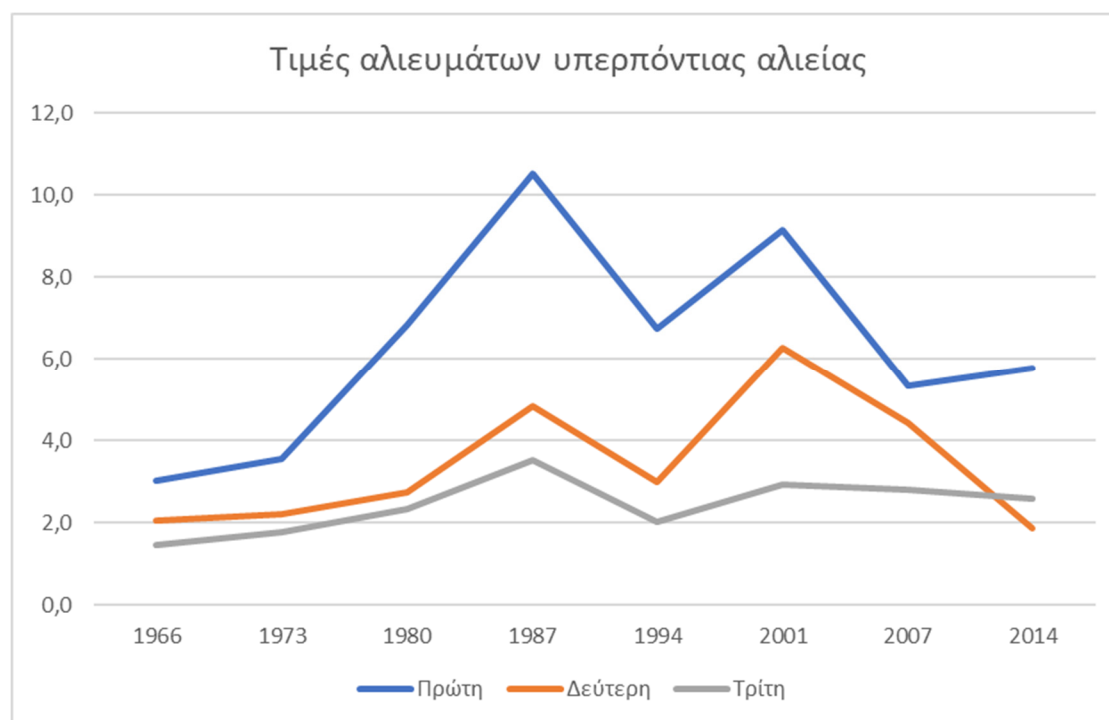
ΚΑΤΗΓΟΡΙΕΣ ΑΛΙΕΙΑΣ/ΟΙΚΟΝΟΜΙΚΕΣ ΚΑΤΗΓΟΡΙΕΣ ΑΛΙΕΥΜΑΤΩΝ

	Πρώτη Οικονομική Κατηγορία				Δεύτερη Οικονομική Κατηγορία			
	Ποσότητα	Συνολική Αξία με τιμές του εκάστοτε έτους	Μέση τιμή Αλιευμάτων (εκάστοτε έτους)	Μέση τιμή (βάση 2009)	Ποσότητα	Συνολική Αξία με τιμές του εκάστοτε έτους	Μέση τιμή Αλιευμάτων (εκάστοτε έτους)	Μέση τιμή (βάση 2009)
1980	7.130	909.790	127,6	6,8	12.067	612.744	50,8	2,7
1987	9.617	6.924.180	720,0	10,5	755	249.195	330,1	4,8
1994	7.599	9.570.036	1259,4	6,7	1.094	612.601	560,0	3,0
2001	3.044	7.418.866	2437,2	9,2	304	508.223	1671,8	6,3
2007	1.472	7.460	5,1	5,3	267	1.117	4,2	4,4
2014	208	1.291	6,2	5,8	0,5	1	2,0	1,9

	Τρίτη Οικονομική Κατηγορία			
	Ποσότητα	Συνολική Αξία με τιμές του εκάστοτε έτους	Μέση τιμή Αλιευμάτων (εκάστοτε έτους)	Μέση τιμή (βάση 2009)
1966	6.820	45.454	6,7	1,5
1973	7.676	82.532	10,8	1,8
1980	2.865	123.729	43,2	2,3
1987	4.662	1.118.758	240,0	3,5
1994	6.053	2.268.717	374,8	2,0
2001	2.587	2.004.272	774,7	2,9
2007	1.556	4.124	2,7	2,8
2014	521	1.438	2,8	2,6

Πίνακας 12: Τιμές των τριών οικονομικών κατηγοριών αλιευμάτων υπερπόντιας αλιείας. Πηγή ΕΛΣΤΑΤ

Όπως φαίνεται στο επόμενο γράφημα (*Γράφημα 4*) οι τιμές των αλιευμάτων της υπερπόντιας αλιείας, και στις τρεις κατηγορίες είναι πολύ περισσότερο ευμετάβλητες από εκείνες της μέσης και παράκτιας αλιείας.



Γράφημα 4: Τιμές αλιευμάτων υπερπόντιας αλιείας την περίοδο 1966-2014

Λαμβάνοντας υπ' όψιν ότι τα αλιεύματα της μέσης και παράκτιας αλιείας είναι κατά κύριο λόγο νωπά ενώ εκείνα της υπερπόντιας, κατεψυγμένα, ο επόμενος πίνακας (*Πίνακας 13*) εμφανίζει την σχέση των τιμών μεταξύ αλιευμάτων των δύο αυτών πηγών. Οι μεγαλύτερες διαφορές εμφανίζονται το 1973 όπου τα αλιεύματα της πρώτης οικονομικής κατηγορίας που προέρχονται από την μέση και παράκτια αλιεία είναι 6 φορές ακριβότερα (600%) από τα αντίστοιχα της υπερπόντιας. Στην πρώτη και δεύτερη οικονομική κατηγορία, τα νωπά αλιεύματα (μέση και παράκτια αλιεία) είναι ακριβότερα των κατεψυγμένων (υπερπόντια αλιεία) σε όλα τα έτη πλην του 2001 όπου η διαφορά υπέρ των κατεψυγμένων φαίνεται να είναι σημαντική. Είναι ένα σημείο που χρήζει περισσότερης έρευνας. Στην τρίτη οικονομική κατηγορία, να νωπά διατηρούν το προβάδισμα μέχρι το 1980 και στη συνέχεια υπολείπονται των κατεψυγμένων. Στην περίπτωση αυτή εικάζεται ότι οι μειωμένες ποσότητες στα κατεψυγμένα οδήγησαν τις τιμές ψηλότερα. Καθώς η σύνθεση των τριών οικονομικών κατηγοριών είναι άγνωστη, ενδεχομένως τα αλιεύματα της υπερπόντιας αλιείας ως λιγότερο

ΚΑΤΗΓΟΡΙΕΣ ΑΛΙΕΙΑΣ/ΟΙΚΟΝΟΜΙΚΕΣ ΚΑΤΗΓΟΡΙΕΣ ΑΛΙΕΥΜΑΤΩΝ

ευαίσθητα στις διακυμάνσεις των τιμών να συνετέλεσαν στο να διατηρηθεί η ζήτηση σε αναλογικά υψηλά επίπεδα.

	Πρώτη Οικονομική Κατηγορία	Δεύτερη Οικονομική Κατηγορία	Τρίτη Οικονομική Κατηγορία
1966	193%	134%	13%
1973	600%	217%	10%
1980	130%	229%	20%
1987	23%	46%	-11%
1994	27%	27%	-10%
2001	-20%	-37%	-32%
2007	56%	23%	-10%
2014	22%	186%	-9%

Πίνακας 13: Σύγκριση τιμών ως ποσοστό διαφοράς της μέσης και παράκτιας αλιείας από τις αντίστοιχες τιμές της υπερπόντιας ανά οικονομική κατηγορία αλιευμάτων,

6. Συμπεράσματα

Η χώρα στις αρχές της δεκαετίας του 1950, βγαίνει από μακροχρόνια πολεμική αναταραχή, έχοντας πολλά κοινωνικά και οικονομικά προβλήματα. Εφαρμόζονται διάφορες πολιτικές με στόχο την ανασυγκρότηση της οικονομίας και την επίτευξη υψηλού ρυθμού ανάπτυξης προκειμένου να υπάρξει σύγκλιση με τις υπόλοιπες ευρωπαϊκές χώρες. Ανεξάρτητα από τον βαθμό επιτυχίας των επιμέρους πολιτικών, και δεδομένου ότι το οικονομικό σημείο εκκίνησης μετά τους πολέμους είναι χαμηλό, η περίοδος μέχρι το 1972 χαρακτηρίζεται από έντονους ρυθμούς ανάπτυξης που αλλάζουν την Ελλάδα τόσο οικονομικά όσο και κοινωνικά.

Για τους πληθυσμούς των νησιωτικών και παράκτιων περιοχών στην Ελλάδα εδώ και πολλές χιλιάδες χρόνια η αλιεία αποτέλεσε μια δραστηριότητα ζωτικής σημασίας. Σαν οικονομικός κλάδος στηρίζεται στους νόμους της προσφοράς και της ζήτησης. Στην επαγγελματική έκφρασή της, η αλιεία προσπάθησε να προσαρμοστεί στις νέες συνθήκες που προέκυψαν μετά το 1949 ούτως ώστε να μπορέσει να ανταποκριθεί στην βελτιούμενη οικονομική κατάσταση των καταναλωτών και την αυξημένη ζήτηση. Η προσπάθεια αυτή τελεσφόρησε όπως φαίνεται και στην περίπτωση της οικονομικής κατάστασης των αλιέων καθώς μέχρι τα μέσα σχεδόν της δεκαετίας του 1980 οι τιμές των αλιευμάτων αυξάνονται μαζί με το περιθώριο κέρδους των αλιέων. Η εξέλιξη αυτή εν μέρει οφειλόταν στην αλλαγή των προτιμήσεων των καταναλωτών και την στροφή τους σε ακριβότερα αλιεύματα τα οποία πλέον λόγω της αυξημένης αγοραστικής δύναμης έχουν γίνει περισσότερο προσιτά.

Ωστόσο παρά την τεχνολογική και οικονομική πρόοδο στη χώρα, η ηλικία του ελληνικού αλιευτικού στόλου, η υπεραλίευση με τα συνεπακόλουθα μειούμενα αποθέματα

ΣΥΜΠΕΡΑΣΜΑΤΑ

στις θάλασσες, όπως και η κλιματική αλλαγή, εγκυμονούν κινδύνους για τον κλάδο όπως και για το περιβάλλον και την οικονομία γενικότερα. Στην αντιμετώπιση των κινδύνων αυτών οι πολιτικές της ΕΕ όσον αφορά την αλιεία παρουσιάζονται πολλές φορές αδόκιμες και χρήζουν επικαιροποίησης και προσαρμογής.

7. Βιβλιογραφία

Πατρώνης Β., 2015. Ελληνική οικονομική ιστορία. [ηλεκτρ. βιβλ.].

Μουτόπουλος Δ.Κ., 2012. Οικοσυστημικά μοντέλα για τη μελέτη και τη διαχείριση της ελληνικής αλιείας: εφαρμογή στο Ιόνιο. Διδακτορική Διατριβή, Πανεπιστήμιο Δυτικής Ελλάδας, Τμήμα Διαχείρισης Περιβάλλοντος και Φυσικών Πόρων

Αλεβυζάκης Ν., Αρχαιακά τεκμήρια για την αλιεία στην Κερκυρα τον 19^ο αιώνα

Βούρος Π., 2010, Βιώσιμη αλιεία και Ελληνική πραγματικότητα

Οικονομίδης Π., 2013, Ηελληνική αλιεία και τα προβλήματά της

Σύνδεσμοι:

<http://hdl.handle.net/11419/1700> (Σύνδεσμος Ελληνικών Ακαδημαϊκών Βιβλιοθηκών)

<https://aliefikanea.gr>

<https://archipelago.gr/ti-kanoume/thalassia-prostasia/aliia>

<https://history.ionio.gr> > download > 5.Alevyzakis

<http://my.aegean.gr/web/article3003.html>

8.1 Γραφήματα

Γράφημα 1: Παγκόσμια αλιευτική παραγωγή σύμφωνα με FAO και ανασυνταχθείσα παραγωγή (με όρια εμπιστοσύνης)

Πηγή Στεργίου & Τσίκληρας 2015

Γράφημα 2: Συνολική ετήσια παραγωγή (10^3t) που καταγράφεται από τους διάφορους φορείς (Πίνακας 1) στις ελληνικές θάλασσες, 1928-2007. Οι φάσεις υποδεικνύουν τις περιόδους ανάπτυξης της ελληνικής αλιείας (τροποποιημένες από τους Hilborn and Walters (1992))

Πηγή: Μουτόπουλος 2012

Γράφημα 3: Τιμές αλιευμάτων μέσης και παράκτιας αλιείας την περίοδο 1966-2014

Γράφημα 4: Τιμές αλιευμάτων υπερπόντιας αλιείας την περίοδο 1966-2014

8.2 Πίνακες

Πίνακας 1: Ακαθάριστο Εγχώριο Προϊόν, Ιδιωτική Κατανάλωση καθώς και Κατά Κεφαλήν ΑΕΠ από το 1966 έως το 2019.

Πηγή: ΕΛΣΤΑΤ

Πίνακας 2: Μέση τιμή χονδρικής αλιευμάτων σε διάφορες ιχθυόσκαλες το 1948 (Τα ποσά είναι σε δραχμές)

Πίνακας 3: Μέση τιμή ανά είδος για κάθε έτος. Τα ποσά του 2017 είναι σε ευρώ και τα υπόλοιπα σε δραχμές. Οι τιμές είναι εκείνες του εκάστοτε έτους.

Πίνακας 4: Μέση τιμή ανά είδος για κάθε έτος. Τα ποσά είναι σε ευρώ και οι τιμές είναι ανηγμένες με έτος βάσης το 2009.

Πίνακας 5: Σύγκριση τιμών χονδρικής για κάθε έτος με αυτές του 2017 για κάθε είδος που είναι κοινό με το 2017

Πίνακας 6: Προτιμώμενα Αλιεύματα το 1953

Πίνακας 7: Προτιμώμενα Αλιεύματα το 1963

Πίνακας 8: Προτιμώμενα Αλιεύματα το 1970

Πίνακας 9: Προτιμώμενα Αλιεύματα το 1973

Πίνακας 10: Προτιμώμενα αλιεύματα το 2017

Πίνακας 11: Τιμές διάφορων κατηγοριών αλιευμάτων μέσης και παράκτιας αλιείας.

Πηγή: ΕΛΣΤΑΤ

Πίνακας 12: Τιμές των τριών οικονομικών κατηγοριών αλιευμάτων υπερπόντιας αλιείας.

Πηγή ΕΛΣΤΑΤ

Πίνακας 13: Σύγκριση τιμών ως ποσοστό διαφοράς της μέσης και παράκτιας αλιείας από τις αντίστοιχες τιμές της υπερπόντιας ανά οικονομική κατηγορία αλιευμάτων

9. Abstract

This paper examines the evolution of fish prices in Greece after 1949. This evolution goes hand in hand with the reconstruction of the country after almost a decade of continuous war conflicts such as World War II (1939-1945) and the Greek Civil War (1946-1949).

In the first part of the paper (Chapter 2), a brief review of the economic course of the country is presented, in which, the events that took place and the policies that were followed and affected the fisheries sector during the referred period, are described in very broad outlines, as well as the results they had. In particular, the evolution of Greek GDP and private consumption during this period are here examined.

In the second part (chapter 3), a brief reference is made to fisheries worldwide and then to Greece and how fishery has developed in this country during the period under consideration.

In the third part (chapter 4), various fish products are examined and compared in terms of their price variation in each fish market, as well as their price evolution over time, the relative preference of consumers is examined, and an attempt is made to interpret the evolution of these prices. Furthermore (chapter 5), the prices of fish in the medium and coastal fisheries and overseas fisheries are compared and analyzed in terms of three distinct economic categories.

Finally (chapter 6), reference is made to conclusions drawn from the previous analysis, such as the need to update and adjust EU fisheries policy.