

Τ.Ε.Ι. ΜΕΣΟΛΟΓΓΙΟΥ
ΣΧΟΛΗ ΔΙΟΙΚΗΣΗΣ & ΟΙΚΟΝΟΜΙΑΣ
ΤΜΗΜΑ Σ.Σ.Ο.Ε

Αρ. ΟΙΣ 436



Θέμα: Οι συνεταιρισμοί στα Αμπελάκια Θεσσαλίας:
Από τη συντροφία του 18^{ου} αιώνα στην
σημερινή πραγματικότητα.

ΜΑΝΤΖΟΥΝΗ ΑΡΙΣΤΕΑ
ΤΡΑΓΟΥΛΙΑ ΑΡΓΥΡΩ



Εισηγητής:
ΒΑΣΙΛΕΙΟΣ ΠΑΤΡΩΝΗΣ

ΕΙΚΟΝΑ. ΕΞΟΦ: *Ιστορική σφραγίδα της Ελληνικής Σχολής Αμπελακίων.*

Εισαγωγή

Η ιδέα για την εργασία αυτή ξεκίνησε από τις διδακτικές γνώσεις που μας παρείχαν τα Τ.Ε.Ι. Μεσολογγίου της σχολής Σ.Σ.Ο.Ε., όσον αφορά τη σπουδαιότητα του φαινομένου της Κοινής Συντροφιάς των Αμπελακίων σε ελληνικό αλλά και παγκόσμιο επίπεδο.

Ωστόσο αυτό που μας ώθησε στην διεξαγωγή αυτής της εργασίας δεν έγκειται μόνο στο καθεαυτό φαινόμενο της Συντροφιάς με όλα τα αξιοθαύμαστα στοιχεία κοινωνικής και οικονομικής ανάπτυξης αλλά η σημερινή πραγματικότητα του χωριού Αμπελάκια που είναι, όπως προκύπτει, ένα ξεχασμένο ορεινό χωριό.

Αφορμή στάθηκε η επίσκεψη στ' Αμπελάκια το 1992 μέσω μιας διήμερης εκπαιδευτικής εκδρομής του Τ.Ε.Ι. Μεσολογγίου, διοργανωτές της οποίας ήταν ο κ. Καπογιάννης, ο κ. Τσουραμάνης και η κα Μηλιώνη. Εκεί είδαμε από κοντά τον τόπο που πριν από δύο περίπου αιώνες, είχε συγκεντρώσει τα βλέμματα όλης της Ευρώπης πάνω του.

Η κατάσταση που επικρατεί τώρα στ' Αμπελάκια και η προσωπική απογοήτευση, ολοκλήρωσε την ιδέα για τον παραλληλισμό του ένδοξου παρελθόντος με το παρόν.

Σκοπός μας είναι να μάθει ο αναγνώστης περισσότερα ιστορικά στοιχεία για την Κοινή Συντροφιά, μια από τις πρωτόγονες μορφές συνεργασίας που είχε αναπτυχθεί στην Τουρκοκρατούμενη Ελλάδα και ιδιαίτερα στο μικρό αυτό χώρο των Αμπελακίων. Το ενδιαφέρον όλων μας ας επικεντρωθεί στη σημερινή πραγματικότητα η οποία είναι σκληρή για την κοινότητα των Αμπελακίων αλλά και για τους κατοίκους της. Η εγκατάλειψη και η αδιαφορία σε όλο το μεγαλείο τους.

Η εργασία αυτή αποτελείται από δύο μέρη. Το πρώτο μέρος αποτελείται από πέντε κεφάλαια και το δεύτερο μέρος από τρία.

Το πρώτο κεφάλαιο, του πρώτου μέρους, έχει τον τίτλο «Ιστορική αναδρομή της Συντροφιάς των Αμπελακίων στο τέλος του 18^{ου} αιώνα,

αρχές του 19^{ου} αιώνα». Σ' αυτό το κεφάλαιο δείχνουμε τους λόγους δημιουργίας των Συντροφιών. Γίνεται επίσης, αναφορά και στα δύο διασωθέντα καταστατικά. Το καταστατικό του 1780 και του 1795.

Στο δεύτερο κεφάλαιο, που έχει τον τίτλο «Βαφική τέχνη - Σύνθεση της Συντροφίας και οικονομική διαχείριση», αναλύουμε τις δραστηριότητες της Κοινής Συντροφίας, ξεκινώντας από την τεχνική της βαφής φτάνοντας στον τρόπο μεταφοράς των εμπορευμάτων στο εσωτερικό της χώρας αλλά κύρια στο εξωτερικό, καταλήγοντας στην διαχείριση των οικονομικών και τη σύνθεση της Κοινής Συντροφίας. (Γενική Συνέλευση, Επιτροπές, μέλη).

Στο τρίτο κεφάλαιο, του ίδιου μέρους, που έχει τον τίτλο «Δομή της κοινωνίας και πνευματική άνθηση», αναφερόμαστε στο πώς διαμορφώθηκε η κοινωνική δομή των Αμπελακίων (αύξηση πληθυσμού κ.α.) και πώς έφθασε σ' ένα αξιόλογο, ανάλογο με εκείνο της Ευρώπης, πνευματικό και μορφωτικό επίπεδο.

Στο τέταρτο κεφάλαιο, του πρώτου μέρους, που έχει τον τίτλο «Χαρακτήρας των Αμπελακιώτικων Συντροφιών», διατυπώνουμε απόψεις που έχουν υποστηριχθεί από διάφορους συγγραφείς. Οι απόψεις αυτές δίστανται κυρίως σ' αυτές που χαρακτηρίζουν την Κοινή Συντροφία σαν συνεταιρισμό και σε εκείνες που την χαρακτηρίζουν σαν εταιρία. Υπάρχουν και άλλες απόψεις που θα τις δούμε αναλυτικά.

Στο πέμπτο κεφάλαιο, το τελευταίο του πρώτου μέρους, που έχει τον τίτλο «Λόγοι διάλυσης της Κοινής Συντροφίας», δείχνουμε τις αιτίες που οδήγησαν τη Συντροφία στην οριστική διάλυση.

Στο πρώτο κεφάλαιο, του δεύτερου μέρους, που έχει τον τίτλο «Το συνεταιριστικό κίνημα στη σύγχρονη Ελλάδα» κάνουμε λόγο για τους πρώτους συνεταιρισμούς που δημιουργήθηκαν στην Ελλάδα πριν και μετά από τον Νόμο 602 «Περί συνεταιρισμών». Η περίοδος αυτή δεν ήταν ιδανικότερη για την εξέλιξη του συνεταιριστικού κινήματος της Ελλάδας και χαρακτηρίζεται από πολλά προβλήματα.

Στο δεύτερο κεφάλαιο, του δευτέρου μέρους, που έχει τον τίτλο «Από το χθες στο σήμερα. Συνεταιριστικές μορφές στ' Αμπελάκια στα τέλη του 20^{ου} αιώνα», αναφέρουμε τους δύο συνεταιρισμούς που υπάρχουν, σήμερα στα Αμπελάκια, τον Γεωργικό Πιστωτικό Συνεταιρισμό των Αμπελακίων, και τον Γυναικείο Αγροτουριστικό Συνεταιρισμό.

Στο τρίτο και τελευταίο κεφάλαιο, του δευτέρου μέρους, που έχει τον τίτλο «Προοπτικές και εναλλακτικές μορφές τουρισμού στ' Αμπελάκια - Προτάσεις εξέλιξης, εκφράζουμε τις απόψεις μας για το πώς μπορεί ο τουρισμός να βοηθήσει και όχι να εξαφανίσει τη συνεταιριστική ιδέα και πρακτική.

Το χωριό Αμπελάκια βρίσκεται πάνω στη βόρεια πλαγιά του όρους Όσσα (Κίσαβος) σε υψόμετρο 500 περίπου μέτρων. Απέναντι βρίσκεται το νότιο μέρος του Ολύμπου (Κάτω Όλυμπος) από τον οποίο το διαχωρίζει η κοιλάδα των θεσσαλικών Τεμπών, που τη διασχίζει ο Πηνειός ποταμός.

Ας μας επιτραπεί να διευκρινίσουμε από την αρχή το λόγο που χρησιμοποιούμε τον όρο «Κοινή Συντροφία». Τον χρησιμοποιούμε γιατί πρόκειται πράγματι για μια Κοινή Συντροφία, δηλαδή για περισσότερες μικρές Συντροφίες που ενώθηκαν σε μια μεγαλύτερη, η οποία ασχολούνταν κατά κύρια με την κοκκιναδική τέχνη της βαφής στα νήματα.

Η μέθοδος που χρησιμοποιήσαμε για τη συγγραφή αυτής της εργασίας είναι η αναφορά σε ήδη υπάρχοντα γραπτά κείμενα, βιβλία και επιτόπια έρευνα.

Κλείνοντας αισθανόμαστε την ανάγκη να εκφράσουμε τις θερμές μας ευχαριστίες στον πρώτο άνθρωπο που συναντήσαμε τον κ. Μαντζο Γεράσιμο, ο οποίος εκφράστηκε με περηφάνια για τα Αμπελάκια, ονομάζοντάς τα «Βρυξέλες». Τον ευχαριστούμε γιατί μας βοήθησε να φτάσουμε στο χωριό. Τις βαθιές μας ευχαριστίες στο αξιόλογο μέλος του

Α΄ ΜΕΡΟΣ

ΚΕΦΑΛΑΙΟ Α΄

**« Ιστορική αναδρομή της Συντροφίας των Αμπελακίων στο
τέλος του 18^{ου} αιώνα, αρχές 19^{ου} αιώνα ».**

Πριν αφιερώσουμε όλο τον υπόλοιπο χώρο στην «Κοινή Συντροφία» των Αμπελακίων, ας δούμε για λίγο, κάποιες ενδιαφέρουσες, από πλευράς συνεργασίας γενικά, καταστάσεις που επικρατούσαν τότε στο βιοτεχνικό κέντρο των Αμπελακίων. Στο κέντρο αυτό λοιπόν οι εργαζόμενοι χωρίζονταν σε επαγγελματικές οργανώσεις, οι οποίες ονομάζονταν «σινάφια»¹.

Η βιοτεχνική παραγωγή στο παραπάνω κέντρο με τον καιρό είχε αυξηθεί σε τέτοιο θετικό βαθμό με αποτέλεσμα ν' αναζητηθούν αγορές και στο εξωτερικό. Οι Έλληνες «πραματευτάδες» (έμποροι) του εξωτερικού, οι οποίοι γνώριζαν καλά τις αγορές της Ευρώπης, βλέποντας τη βιοτεχνική ανάπτυξη των Αμπελακίων, έφεραν τα κεφάλαιά τους και τα επένδυσαν σ' αυτές, πρώτο για να τα αξιοποιήσουν και δεύτερο για να εξυπηρετήσουν και κάποιους βαθύτερους εθνικούς σκοπούς. Οι εθνικοί αυτοί στόχοι βοήθησαν σίγουρα στο να μην αναπτυχθούν σοβαρές αντιθέσεις μεταξύ των «συντεχνιών» των εργαζομένων.

Από τις αρχές του 18^{ου} αιώνα αρχίζει κάποιος ανταγωνισμός, ο οποίος εξαναγκάζει τους εμπόρους να εργαστούν «συντροφικά» ενώνοντας τα κεφάλαιά τους. Δύο ή και περισσότεροι έμποροι οργάνωναν τις Συντροφίες, που ήταν γνωστές και με το όνομα κομπανίες

¹ Σταύρος Α. Μαριάδης «Συνεταιρισμοί. Ιστορία - Φιλοσοφία - Αποστολή», Θεσσαλονίκη 1992, σελ. 150.

ή οσπίτια. Ονομασίες που είχαν φέρει οι Έλληνες έμποροι από την Ευρώπη, κυρίως από της Αυστρία, Γερμανία και Γαλλία.

Ο Άγγλος Ουρκούαρτ¹ μας δίνει την πληροφορία πως την τέχνη της επεξεργασίας του βαμβακιού και της βαφής των νημάτων την έφεραν από την Μ. Ασία στον Τύρναβο, Τίρναβίτες τεχνίτες και έτσι διαδόθηκε στη Ραψάνη και στ' Αμπελάκια.

Η βασική ώθηση της δουλειάς στ' Αμπελάκια δόθηκε από τον Γεώργιο Σβαρτς που είχε εργασθεί για πολλά χρόνια στην Γερμανία. Σημαντική ήταν και η προσφορά του Δροσινού Χατζή Ίβου, που είχε ασχοληθεί στον Τύρναβο με τη βαφική τέχνη.

Από το αρχείο Δογάνη² μαθαίνουμε πως γύρω στο 1770 υπήρχαν στ' Αμπελάκια μερικές συντροφίες οι οποίες επεξεργάζονταν το βαμβάκι και το νήμα που έγνεθαν, το έβαφαν κόκκινο και το έστελναν στο εξωτερικό.

Κατά τον Κορδάτο³ το 1771 είχε συσταθεί μια εταιρεία από τον Γεώργιο Τότου και τον Κόμη Δροσινό οι οποίοι δούλευαν την κοκκινάδικη τέχνη. Ο Δροσινός πήγαινε στην Ευρώπη τα νήματα, ο δε Τότους παρέμενε στα εργαστήρια. Η εταιρεία αυτή διαλύθηκε στις 27 Ιουνίου 1777.

Ας δούμε όμως ποιοι ήταν οι παράγοντες⁴ που ώθησαν τους Αμπελακιώτες στην σύμπραξη των επιμέρους συντροφιών κάτω από μια «Κοινή Συντροφία». Αυτοί είναι:

- Η σοβαρή έλλειψη κεφαλαίων που αντιμετώπιζαν οι Αμπελακιώτες.
- Η εξουδετέρωση του μεταξύ τους ανταγωνισμού όπως και η επιτυχής αντιμετώπιση του ξένου.

¹ Αναφέρεται στο βιβλίο του Γιάννη Κορδάτου «Τα Αμπελάκια και ο μύθος για τον συνεταιρισμό τους» Αθήνα 1973, σελ. 38.

² Σταύρος Λ. Μαριάδης, «Συνεταιρισμοί. Ιστορία - Φιλοσοφία - Αποστολή», Θεσσαλονίκη 1992, σελ. 152.

³ Γιάννης Κορδάτος «Τ' Αμπελάκια και ο μύθος για τον συνεταιρισμό τους» σελ. 60.

⁴ Ηλίας Νικολόπουλος «Κοινωνικοοικονομικές δομές και πολιτικοί θεσμοί στην Τουρκοκρατία. Τα θεσσαλικά Αμπελάκια (1770 - 1820)» Αθήνα 1977 σελ.

- Η κάλυψη των απαιτήσεων του εμπορίου των μεγάλων αποστάσεων από πλευράς παραγωγής και οργάνωσης.
- Η επίδραση που άσκησε στον τρόπο αντιμετώπισης των προηγούμενων προβλημάτων η ύπαρξη του κοινοτικού θεσμού και ειδικότερα του φορολογικού συστήματος που έτσι όπως λειτούργησε στις συνθήκες της τουρκοκρατίας, συνέβαλε στη διαμόρφωση συλλογικής πρακτικής και συμπεριφοράς στα μέλη των κοινοτήτων.
- Η διάδοση εκείνη την εποχή ανάμεσα στο ελληνικό στοιχείο, που εμπορευόταν κυρίως στο χώρο της Κεντρικής Ευρώπης, του θεσμού της Εμπορικής «κομπανίας», ιδιαίτερα με την εξελιγμένη της μορφή που είχε το χαρακτήρα μετοχικής εταιρίας.

Κάποιοι άλλοι λόγοι, κατά τον Βασίλειο Ξύστα και Κοσμανό Δημήτριο¹, που επέβαλαν την ίδρυση της «Κοινής Συντροφίας» είναι ότι αυτή στηρίχθηκε στις γνωστές εργασίες των κατοίκων, δηλαδή την καλλιέργεια βαμβακιού και την παραγωγή ερυθρών νημάτων εργαζόμενοι κατ' οίκον. Καθώς και στην πληρωμή των φόρων που έπρεπε να καταβάλλουν οι Έλληνες στους Τούρκους κατακτητές «διότι η Συντροφία έδωσε την ιδέα της δίκαιης κατανομής των κερδών και ζημιών, αναλόγως την εργασία την παραγωγή και τα κεφάλαια αυτής».

Για το έτος ίδρυσης της «Κοινής Συντροφίας» των Αμπελακίων επικρατεί μεγάλη σύγχυση. Ορισμένοι υποστηρίζουν ότι αυτή έγινε στα 1778 (Β. Ξύστας, Δ. Κοσμανός και Γ. Φιλάρετος). Το ιδρυτικό καταστατικό της «Συντροφίας» δεν έχει διασωθεί. Έχουν διασωθεί όμως δύο καταστατικά το ένα με χρονολογία 1780 που δημοσιεύθηκε από τον Σπύρο Λάμπρου στο «Νέον Ελληνομνήμονα» και το άλλο με χρονολογία 1795 που διασώθηκε στα Γαλλικά από τον Φρ. Μπουλανζέ.

Το ότι μπορεί να προηγήθηκε κάποιο καταστατικό, πριν το 1780 βγαίνει από το Α' άρθρο του καταστατικού του 1780 όπου αναφέρεται το εξής:

¹ Β. Ξύστας - Δ. Κοσμανός «Τα ιστορικά Αμπελάκια (Λαρίσης) και ο πρώτος συνεταιρισμός του κόσμου».

" Εν ονόματι αυτού του Δεσπότη Χριστού,
απεφασίσαμεν να ανακαινίσωμεν και να
συγκροτήσομεν πάλιν την κοινήν ημών
συντροφίαν και αδελφότητα ". Η λέξη
" πάλιν " δηλώνει αναμφίβολα ότι είχε
προηγηθεί κάποια άλλη κοινή συντροφία.
Στη συνέχεια για μιὰ πιό ολοκληρωμένη
εικόνα θα παραθέσομε το καταστατικό
του 1780.

ΤΟ ΚΑΤΑΣΤΑΤΙΚΟ ΤΗΣ ΚΟΙΝΗΣ ΣΥΝΤΡΟΦΙΑΣ
ΤΩΝ ΑΜΠΕΛΑΚΙΩΝ ΤΟΥ 1780

Σὺν τῷ ἀγίῳ θεῷ 1780 : Μῆν Ἰανουάριος : εἰς Ἀμπελάκια
Ἄ ρ θ ρ ο ν 1ον : Καὶ οἱ εὐαγγελικοὶ νόμοι καὶ οἱ ἠθικοὶ
θεσμοὶ μᾶς παρασταίνουσι τὸ στερεὸν καὶ ἀκράδαντον τῆς ἐνότη-
τος καὶ ὁμοιοῦς, ἐκεῖ διαρρήδην ἐπαγγέλλεται ὁ Βασιλεὺς τῶν
Βασιλέων Χριστὸς, ὅτι ὅπου εἰσὶ δύο ἢ τρεῖς συνηγμένοι ἐν τῷ ἐ-
μῷ ὄνοματι, ἐκεῖ εἰμὶ ἐν μέσῳ αὐτῶν. Ἐδῶ Σκίλουρος ὁ βασιλεὺς,
μέ τὸ παράδειγμα μᾶς ἔδειξε καὶ τὸ στερεὸν τῆς ἐνότητος καὶ
τὸ ἀδρανές καὶ ἀδύνατον τοῦ χωρισμοῦ· καὶ ἡ ἀρχὴ τῆς ἀμωμῆτου
ἡμῶν πίστεως ἠύξησε στηριζομένη εἰς τὴν ἐνότητα τῆς προσκλή-
σεως τῶν δύο ἀδελφῶν καὶ ἐφεξῆς ἐπληθύνετο εἰς μυριάδας καὶ
ἦν ἡ ψυχὴ τοῦ πλήθους μίᾳ· ὅθεν καὶ ἡμεῖς οἱ εὐρισκόμενοι πρα-
γματευταί καὶ τεχνῖται τῶν κοκκίνων νημάτων τῆς πολιτείας ταύ-
της Ἀμπελακίων, ἐπιθυμοῦντες τὸ πᾶν ἡμῶν εἰς τὸν ἀκρογωνιαῖον
λίθον· ἐν ὄνοματι αὐτοῦ τοῦ δεσπότου Χριστοῦ, ἀπεφασίσαμεν νά
ἀνακαινίσωμεν καὶ νά συγκροτήσωμεν πάλιν τὴν κοινὴν ἡμῶν συν-
τροφίαν καὶ ἀδελφότητα, ἀνακαλοῦντες τὰ ἀρχαῖα ἦθη ἡμῶν καὶ
τιθέντες κοινὴν τράπεζαν καὶ ἐν ὑψηλῷ κηρύγματι, καλοῦντες κά-
θε ἀδελφὸν ἡμῶν, διὰ νά ἔλθῃ νά ἀπολαύσῃ τῆς κοινῆς τραπέζης
καὶ ἀδελφότητος, φέρων μεθ' ἑαυτοῦ εἰς τὴν εὐωχίαν ταύτην τὸ
προσῆκον ἔνδυμα, ὃ μὲν εὐπορῶν τὸ μεταδοτικὸν καὶ φιλάδελφον, ὃ
δὲ ἀπορῶν τὸ ὑπομονετικὸν, τὸ εὐπειθές, τὸ κατὰ πάντα ὑπήκοον
καὶ τὴν προσήκουσαν ἀσφάλειαν, στηρίζεται δὲ καὶ θεμελιούται
ἐπὶ θεμελίοις καὶ ἄρθροις τοιοῦτοις. -

Ἄ ρ θ ρ ο ν 2ον : Κατὰ τὴν γνώμην καὶ παρακίνησιν καὶ ἀ-
πόφασιν ὅλης τῆς ἀδελφότητος, ἐδιωρίσθη αὐτὴ ἡ κοινὴ συντροφία
νά σταθῇ διὰ χρόνους τρεῖς (καίτοι ὃ καθ' αὐτὸ σκοπὸς ἀποβλέ-
πει εἰς τὸ παντοτεινόν) εἰς κάθε χρόνον ὅμως νά γίνεται μίᾳ
δοκιμὴ λογαριασμοῦ τῆς ἐδῶ τέχνης καὶ μετὰ τοὺς τρεῖς χρόνους
νά θεωρῆται ὃ καθόλου καὶ κοινὸς λογαριασμὸς ὅλης τῆς συντρο-

φίας, ἐξετάζοντες καὶ τὴν δουλευσιν καὶ τὴν προκοπὴν, ἦτοι ἀμελειαν καὶ ἀνεπιτηδειότητα τῶν ὑποκειμένων καὶ τότε ἀναλόγως τοὺς μὲν προκόποντας καὶ πιστοὺς νὰ ἀναβιβάσωμεν τὰ μερίδια τῶν δὲ ἀμελῶν καὶ ραθύμων καὶ ἀναξίων νὰ καταβιβάσωμεν, καὶ τοῦτο γίνεται κατὰ θεῖον καὶ δίκαιον λόγον, ὡ δουλε, ἐπὶ ὀλίγων ἢ πιστῶς, ἐπὶ πολλῶν σε καταστήσω.

Ἄρθρον 3ον : Ὅσα δὲ μετρητὰ ἤθελεν ἐμβάσει κάθε μερική συντροφία εἰς τὴν ἀδελφότητα καὶ κοινὴν συντροφίαν εἰς κάθε χρόνον ὅπου θέλει γίνεται ἡ δοκιμὴ τοῦ λογαριασμοῦ τῆς τέχνης, νὰ εὐγαίνῃ πρῶτον τὸ διάφορον τῶν μετρητῶν τοῦ καθενὸς πρὸς δώδεκα εἰς τὰ ἑκατὸν τὸν χρόνον καὶ νὰ προστίθεται εἰς τὸν ἐρχόμενον χρόνον καπιτάλι ὁμοίως νὰ γίνεται καὶ εἰς τὸν δεῦτερον καὶ τρίτον χρόνον, ἀδελφέ οὐχὶ δηναρίου συνεφώνησά σε; ἰδοὺ ἔχεις τὸ σὸν.

Ἄρθρον 4ον : Τὰ δὲ ὄσα ζένα ἄσπρα ἔχει ἐκάστη συντροφία, εἰ μὲν εἶναι τὸ διάφορον ὀλιγώτερον ἀπὸ τὰ ἐδικά της, νὰ τὰ βαίνουσι εἰς τὴν ἀδελφότητα, εἰ δὲ καὶ εἶναι περισσότερον ἢ ὁμοιον νὰ τὰ δίδουν ὅπου τὰ χρεωστοῦν καὶ ἡ συντροφία θέλει φροντίσει διὰ νὰ εὕρῃ μὲ ὀλιγώτερον διάφορον, τῶσον ἐδῶ εἰς τὰ Ἀμπελάκια, ὅσον καὶ εἰς τὰ μέρη τῆς Εὐρώπης καὶ εἰς ὅποιον ἄλλο μέρος μέλλουσι νὰ πραγματοποιήσονται.

Ἄρθρον 5ον : Διορίζει ἡ κοινὴ συντροφία ὅτι κάθε σύντροφος τῆς αὐτῆς ἀδελφότητος τῶσον ἀπὸ τοὺς ἐδῶ εὐρισκομένους ὅσον καὶ ἀπὸ ἐκείνους εἰς τὰ ἔξω μέρη ὅπου ἤθελεν λάβει χρεῖαν διὰ τὰ ἀναγκαῖα τῶν ἐξοδα ἢ δι' ἄλλο τι χρέος τοῦ τῆς ἐδῶ πολιτείας καὶ θελήσῃ νὰ σηκώσῃ τὸ καπιτάλι του, νὰ πληρῶνῃ τὸ κατὰ καιροῦς διάφορον ὡς λαμβάνει πρὸς δώδεκα εἰς τὰ ἑκατὸν τὸν χρόνον.

Ἄρθρον 6ον : Ὑπόσχονται οἱ κατὰ μέρος συντροφίαι νὰ μὴ δανειώσιν εἰς κανένα ἐξωτερικόν πρόσωπον ἀπὸ τὰ καπιτάλια τῶν μῆτε ἔχει τὴν ἄδειαν τινὰς νὰ σηκώσῃ ἀπὸ τὰ καπιτάλια του καὶ νὰ μεταχειριστῇ κανένα ἐξωτερικόν νεγότζιον διὰ ξεχωριστοῦ τοῦ λογαριασμοῦ μῆτε νέα τζηράκια νὰ κάμῃ, ἀλλὰ χρεωστεῖ ὁ κάθε σύντροφος νὰ γνωρίζῃ καὶ νὰ ἐνεργῇ ἐν φόβῳ θεοῦ καὶ

της φυχῆς του μόνου διά τό ὄφελος τῆς ἀδελφότητος καί κοινῆς συντροφίας, οὔτε κεφύλης νά γίνῃ τινός ἀπό τοὺς συντρόφους εἰς ἐξωτερικόν πρόσωπον ἔχει ἄδειαν μήτε εἰς ἐδικόν του, ὁποῦ νά ἐννοεῖται διά τήν κοινήν συντροφίαν νά στέκεται ἐγγυητής διά τήν κατά μέρος του συντροφίαν καί διά τοῦτο ἂν τινάς ἀπό τὰς μερικῆς συντροφίας ἤθελεν ἀτακτῆσθαι καί φέρῃ ζημίαν εἰς τήν κοινήν συντροφίαν νά ἀποκρίνεται τήν ζημίαν ὁ ἐγγυητής καί προεστῶς ἐκείνου ὁποῦ ἀτάκτησεν, ἡ δέ ἀδελφότης νά μένῃ ἀζημιώτος.

*Α ρ θ ρ ο ν 7ον : 'Ἄλλ' ἐάν ὁ ἀτακτῶν μένῃ ἀδιόρθωτος καί πηγαίνῃ προχωρώντας εἰς τό κακόν, εἰς τὰς ἀταξίας καί συγχύσεις καί διά τοῦτο ὡς σεσηπός μέλος εἶναι χρεῖα νά διωχθῇ διά νά μή συγχίξῃ ὅλον τό σῶμα τῆς ἀδελφότητος, τότε ὁ ἐγγυητής ἐκείνου νά τοῦ δίδῃ ὅσα μετρητά ἔμβασε μέ τό συμφωνημένον διάφορον, ἦτοι πρὸς 12% τό χρόνον, μόνον αὐτά καί ὄχι μερίδιον· καί οὕτω ν' ἀποβάλλεται καί ἂν ὁ διωχθεὶς αὐτός ἤθελε κινήθῃ ἐξωτερικῶς νά ζημιώσῃ τήν κοινήν συντροφίαν, ὅλην ἐκείνην τήν ζημίαν νά τήν ἀποκρίνεται ὁ ἐγγυητής τοῦ διωχθέντος, τό ἴδιον νά ἀκολουθῇ καί ἐάν μία ἀπό τὰς κατά μέρος συντροφίας θελήσῃ ἐναντίως τῶ ἄνευ δικαίου λόγου νά χωρίσῃ ἀπὸ τήν ἀδελφότητα, ἦτοι νά παίρῃ τὰ ὅσα ἔμβασεν εἰς τήν κοινήν συντροφίαν μέ τό διάφορον τῶν πρὸς 12 τὰ ἑκατὸν τῶν χρόνον καί ὄχι κέρδος ἀπὸ μερίδια καί ἂν προξενήσῃ ζημίαν εἰς τήν κοινήν συντροφίαν, νά δίδεται αὐτῇ ἡ ζημία ἀπὸ τό καπιτάλιον τῆς αὐτῆς μερίκης συντροφίας διά νά μένῃ ἡ κοινή συντροφία ἔξω παντός κινδύνου καί ζημίας.

*Α ρ θ ρ ο ν 8ον : 'Ἐπειδὴ δέ αὐτῇ ἡ κοινή συντροφία ἔχει νά ἀγροικῆται καί ἐδῶ εἰς Ἀμπελάκια, εἰς τὰ μέρη τῆς Εὐρώπης καί ἄλλους τόπους, διά τοῦτο διορίζει ἡ ἀδελφότης ἐδῶ μὲν ἐπιστάτας καί προεστῶτας τῶν Χη Κώνσταν Χη Δροσινοῦ, τῶν Δροσινῶν Χη Ἰβον, τῶν Ἰωάννην καί Κώνσταν Σβάρτσ, τῶν Ἰβον Χη Δροσινοῦ, τῶν Εὐθύμιον Δημητρίου καί τῶν Ἰωάννην Μεζεβύρην, εἰς δέ τὰ ἔξω μέρη τῶν Ἀρσένην Χη Πρασσᾶ, τῶν Νικόλαον Πεδίου, τῶν

Γεώργιον Σβάρτς και τόν Νικόλαον Μιχαήλ, οὔτοι ἔστωσαν ἐπιστά-
ται και διοικηταί ὅλης τῆς ἀδελφότητος.

*Α ρ θ ρ ο ν 9ον : Ἐκ τούτων τῶν ἐνταῦθα ἐπιστατούντων ὁ
μὲν Δροσινός Χη Ἰβου και Ἰωάννης Σβάρτς, ἔστωσαν και ὀνομα-
ζέσθωσαν κεφαλαί και ἐπιστάται τῆς κοινῆς συντροφίας, αὐτοί ὀ-
φείλουσι κρατεῖν και ἐπιτηρεῖν τὰ μετρητά και λαμβάνειν εἰς
χεῖρας αὐτάς ὅσα ἕκαστος τῶν συντρόφων ἐμβάζει εἰς τὴν συντρο-
φίαν και ὅσα ξένα δανειζονται, ἐξ ὧν ὁ Δροσινός Χη Ἰβου νά δι-
νῆ και ταῖς ὁμολογίαις και νά ὑπογράφεται.

*Α ρ θ ρ ο ν 10ον : Οἱ δέ ἐπιστάται και διοικηταί τῶν ἐξῶ
μερῶν νά ἔχουν τό πληρεξούσιον νά ἐκλέγουν ὅποιον εὕρουν ὀκι-
μον και ἀξιον ἀπό τούς ἐκεῖ εὕρισκομένους εἰς τὰς χρείας και
ἐκδουλεύσεις τῆς κοινῆς συντροφίας και ἀδελφότητος, διορίζοντες
τόν κάθε ἕναν εἰς ὅποιον μέρος εὕρουν εὐλογον, ὁμοίως και τούς
νέους, ἀπό τούς ὁποίους ὅσοι μείνουν χωρίς ὑπηρεσίαν ἢ διά τὴν
ἀξιόδητά τους ἢ διά καμμίαν τους ἀταξίαν νά μᾶς φανερώνουν ἐκ
συμφώνου και κατά τὴν ἀπόφασίν μας νά ἀκολουθοῦν· οἱ αὐτοί ἐ-
πιστάται προσέτι ἔχουν τὴν ἄδειαν νά ἐπιχειρῶνται κάθε πρα-
γματεῖαν και σαραφλίκια ὁποῦ νά ἀποβλέπουν πρὸς τό κέρδος και
ὄφελος αὐτῆς τῆς κοινῆς συντροφίας και τοῦτο θέλει γίνεται μέ
τὴν συνένωσιν και συμφωνίαν κοινῶς τῶν ἐκεῖ ἐπιστατούντων, οἱ
ὁποῖοι ἔχουσι χρέος εἰς ὄ,τι μεταχειρῶσιν ἤθελαν κινήθῃ, νά
δίδουν εἰς ἡμᾶς τὴν εἶδησιν μετά ταῦτα φανερώνοντες και τόν
τρόπον τῆς μεταχειριζομένης ἐπωφελοῦς πραγματείας και νά προσ-
μένουν ἀπό ἡμᾶς τὴν ἄδειαν πρῶτον τόσον μόνον νά εἶναι πάντο-
τε ὑποκείμενοι εἰς ἡμᾶς, προσέχοντες διά νά μή παρέβουν ποτέ
καμμίαν μας ὀρδινίαν και προσταγὴν.

*Α ρ θ ρ ο ν 11ον : Οἱ δέ ἐνταῦθα ἐπιστάται και προεστῶτες
θέλουν διορίσει καθ' ἕναν ἀπό τούς ἀδελφούς τόσον ἀπό τούς ἐ-
δῶ εὕρισκομένους ὅσον και ἀπό ἐκείνους ὅπου μέλλουν νά κατέ-
βουν, εἰς ὄ,τι ὑπηρεσίαν εὕρουν εὐλογον, οἱ ὁποῖοι ἔχουν νά φυ-
λάξουν κάθε ὑπακοὴν και εὐπειθειαν εἰς τούς προεστῶτας και
θέλουν δείξει κάθε ἐπιμέλειαν και ἐμπιστοσύνην εἰς τὴν ἀδελφό-
τητα.

Ἄ ρ θ ρ ο ν 12ον : Ἐπειδὴ δὲ τὸ θεμέλιον αὐτῆς τῆς ἀδελφότητος γίνεται ἐδῶ εἰς Ἀμπελάκια, διὰ τοῦτο κάθε ἕνας ὁποῦ ἤθελε ζητήσει νὰ εὐγῆ ἀπὸ αὐτὴν τὴν συντροφίαν, νὰ μὴ ἡμπορῆ εἰς μέρος ἄλλο νὰ λυθῆ αὐτῆς τῆς συντροφίας, παρὰ νὰ ἔρχεται ἐδῶ εἰς Ἀμπελάκια μόνος του νὰ παρουσιάζεται, νὰ λαμβάνῃ τὸν λογαριασμὸν του καὶ νὰ δίδῃ πρὸς πάντας τὴν πρέπουσαν ἐξόφλησιν.

Ἄ ρ θ ρ ο ν 13ον : Ἐπὶ πᾶσι τούτοις ἐάν τις ἐξ ἡμῶν τῶν ἀδελφῶν ἀποθάνῃ καθ' ὅν καιρὸν ἔχομεν τὴν συντροφίαν, ἐννεῶς μηνῶν πρὶν τελειώσῃ ἐκεῖνος ὁ χρόνος, νὰ μὴν λαμβάνῃ τίποτε μερίδιον εἰμὴ μόνον ἕνα εὐλογον μισθὸν διὰ τὴν δούλευσιν ἐκείνην τῶν τριῶν μηνῶν καὶ τὸ καπιτάλιον του μετὰ τοῦ διαφύρου αὐτοῦ, εἰ δὲ καὶ ἀκολουθήσῃ ὁ θάνατος μετὰ ἕξι μηνῶν ἐκεῖνου τοῦ χρόνου, νὰ τρέχῃ ὁ λογαριασμὸς του ἕως οὗ νὰ τελειώσῃ ἐκεῖνος ὁ ἐνιαύσιος χρόνος καὶ ἀποθνήσκοντας ἂν ἀφήσῃ υἱὸν ἀπὸ τοῦς 8 χρόνους καὶ ἐπάνω, νὰ μὴν ἔχωμεν τὴν ἀδειαν νὰ δώσωμεν εἰς χεῖρας του τὸ πατρικὸν καπιτάλιον, ἀλλ' ἐπειδὴ θέλομεν ὅλοι μὲ ἀπόφασιν νὰ μείνωμεν ἐνωμένοι εἰς αὐτὴν τὴν ἀδελφότητα διὰ πάντα (διορθώνοντες μόνον τὰ μερίδια εἰς κάθε τρεῖς χρόνους κατὰ τὴν διάταξιν τοῦ α' κεφαλαίου), ἔχομεν χρέος ἐπὶ δεσμῶ καὶ βάρει τῆς ψυχῆς μας τὸ μὲν καπιτάλιον τοῦ ἀποθανόντος συντρόφου μας νὰ τὸ κρατῶμεν εἰς τὴν κοινὴν συντροφίαν μὲ τὸ ἴδιο διάφορον ὁποῦ καὶ ἡμεῖς λαμβάνομεν διὰ τὸ καπιτάλιον μας, ἦτοι πρὸς 12 τὰ ἑκατὸν τὸν χρόνον καὶ νὰ μὴ δίδωμεν τίποτε εἰς τὸ ὀπίτιον του εἰμὴ μόνον τὰ πρὸς τὴν χρεῖαν των ἔξοδα, τὸν δὲ υἱὸν ὅποταν ἤθελεν εὐρεθῆ εἰς τὴν ἀνωθεν ἡλικίαν νὰ φροντίζωμεν οἱ ἐπιστάται εἰς ὅσα ἀποβλέπουν καὶ εἶναι ἀναγκαῖα διὰ τὴν προκοπὴν του νὰ τὸν στέλνωμεν εἰς τὴν Εὐρώπην γυμνάζοντές τον καὶ ἐκεῖ εἰς ὅσα ἀνήκουν διὰ τὴν σύστασιν του καὶ βλέποντές τον προκᾶπτοντα, μετὰ τοῦς 18 χρόνους νὰ τὸν διορίζωμεν τὸ μερίδιον κατὰ τὴν ἀξίαν του ὁποῦ ἤθελεν εὐρεθῆ εὐλογον.

Ἄρθρον 14ον : Πρὸς τοῦτοις ἐάν τις ἐξ ἡμῶν θελήσῃ νά στείλῃ εἰς τὴν Εὐρώπην τὸν υἱὸν ἢ τινὰ ἀνθρώπον του διὰ νά πράξῃ εἰς τὰ τῆς πραγματείας, ἕως νά πηγαίῃ ἐπάνω νά ἐξοδεύῃ ἀπὸ τὰ ἐδικά του. Ἐκεῖ φθάνοντας νά τὸν δέχωνται οἱ ἐπιστάται διορίζοντές τον διὰ νά σπουδάξῃ τὴν διάλεκτον, λογαριασμούς καὶ τὰ λοιπὰ ἀναγκαῖα εἰς ἓνα χρόνον. Ὅσα ἐξοδα ἀκολουθήσουσιν εἰς ἐκεῖνον τὸν χρόνον διὰ τὴν φαγοῦραν, φορέματά του καὶ εἰς τοὺς διδασκάλους νά τὰ πληρώῃ ἐκεῖνος ὁποῦ θέλει νά τὸν στείλῃ· τελειωθέντος δὲ ἐκείνου τοῦ χρόνου νά τὸν παίρνουν εἰς τὴν δουλευσιν τῆς κοινῆς συντροφίας, γυμνάζοντές τον εἰς τὰ τῆς πραγματείας ἀναγκαῖα ἓνα χρόνον ὑπὸ τὴν ἐγγύησιν τοῦ κυρίου του χωρὶς νά τὸν πληρώῃ ἢ συντροφία ἄλλο τίποτες ὡς ἀρχάριον εἰμὴ μόνον τὰ συνηθισμένα φορέματά του καὶ τὴν φαγοῦραν του, μετὰ δὲ τὴν παρέλευσιν τοῦ ἐνός ἐκείνου χρόνου νά δουλεύσῃ εἰς τὴν συντροφίαν ἐπὶ εὐλόγῳ μισθῷ. Ἐναν χρόνον ὑπὸ τὴν ἰδίαν ἐγγύησιν καὶ μετὰ τὸν χρόνον, ἂν φανῇ σῶφρων, οἰκονόμος καὶ ἀξιὸς εἰς τὴν πραγματείαν, νά τὸν διορίζουν εἰς μερίδιον ὁποῦ ἤθελεν εὐρεθῆ εὐλογον, εἰ δὲ μὰ τρέχῃ ἢ πάγα· καὶ ἂν τινὰς ἀπὸ αὐτοῦς τοῦς ἀρχαρίους νέους ἢ ἀπὸ τοῦς ἄλλους ὁποῦ εἶναι εἰς μερίδιο ἔτακτῆσιν καὶ δέν πολιτευθῆ σωφρόνως, οἰκονομικῶς εἰς τὰ ἐξοδα καὶ προθύμως εἰς τὸ ἔργον ὁποῦ διορισθῆ, ἢ ἂν εὐρεθῆ καὶ παίξῃ χαρτιά ἢ μπιλιάρδο ἢ ἄλλο φθοροποιὸν παιχνίδι, νά μὴ τολμήσῃ κανένας ἀπὸ τοῦς ἐν Βιέννῃ ἐπιστάτας μόνος νά τὸ φανερώσῃ ἐδῶ, ἀλλ' ἔχοντες σωστήν ἀπόδειξιν τῆς ἀταξίας του νά εἶναι ὑπόχρεοι ἐν φόβῳ θεοῦ καὶ βάρει τῆς συνειδήσεώς των νά τὸν νουθετοῦν ὡς πατέρες διὰ νά διορθωθῆ, εἰ δὲ καὶ τοῦς παρακούσει, τότε νά μᾶς φανερώσουσιν ἐκ συμφώνου οἱ ἐπιστάται χωρὶς τινὸς προσθήκης ἢ ἀπὸ κανένα πάθος κινούμενοι, ἀλλ' ἐν φόβῳ θεοῦ τὴν ἀλήθειαν καὶ κατ' ἐκείνην τὴν εἶδησιν νά ἀποβάλλεται ὡς κοιτάζομεν εἰς τὸ ζ' κεφάλαιον.

Ἄρθρον 15ον : Διορίζει προσέτι ἡ αὐτὴ κοινὴ συντροφία ὅτι εἰς κάθε πραγματείαν καὶ εἰς κάθε μέρος ὁποῦ μέλλει νά πραγματευθῆ νά τρέχῃ ἡ ἀντικρυς μάρκα καὶ εἰς κάθε ὑπογρα-

φην ὅπου θέλει γίνεται εἰς τὰ ἔξω μέρη νά προστίθεται μετὰ τὸ ὄνομα καὶ τοῦτο· καὶ συντροφία θετταλίας.

Ἄρθρον 16ον : Καὶ τελευταῖον πληρωθείσης τῆς αὐτῆς συμφωνημένης διορίας τῶν τριῶν χρόνων νά θεωρεῖται ὁ καθολικὸς καὶ τέλειος λογαριασμὸς τῆς αὐτῆς κοινῆς συντροφίας καὶ ἀδελφότητος καὶ εὐγάζοντες πρῶτον τὰ καπιτάλια, ὅπου ἐβάλθησαν εἰς τὴν κοινὴν συντροφίαν ὁμοῦ μὲ τὸ συμφωνημένον διάφορον πρὸς 12 τὰ ἑκατὸν τὸν χρόνον ὁμοίως καὶ τὰ ὄσα ξένα ἐδανείσθη ἡ συντροφία καὶ ῥῶθ καὶ εἰς τὰ ἔξω μέρη ὁμοῦ μὲ τὸ διάφορον τῶν· ὁμοῦ καὶ τὰ ἔξοδα, ἐνοίκια μαγαζίου, κονακίου, φαγοῦρες καὶ λοιπὰ συνήθη, ὁμοίως καὶ μισθοὺς ἀνθρώπων ὅπου ἤθελαν ἀκολουθήσῃ τὸσον ἐδῶ, ὄσον καὶ εἰς Εὐρώπην καὶ εἰς τὰ λοιπὰ μέρη· ὕστερον ὄσον διάφορον ἐξαποστείλει ὁ πλουσιόδωρος θεὸς νά μοιράζεται κατὰ τὴν συμφωνηθεῖσαν καὶ ταῖς ἰδίαις ἡμῶν ὑπογραφαῖς βεβαιωθεῖσαν διάταξιν καὶ καταγραφὴν τῶν μεριδίων, παίρναντας καθένας τὸ ἀποφασισθὲν μέρος του εἰς μετρητά, εἰς πρᾶγμα ἢ εἰς βεβῆδια ὅπου εὐρεθοῦμ κατ' ἀναλογίαν, εἰς τὸν ἴδιον τρόπον νά γίνεται καὶ ἡ μοίρασις τῆς ζημίας, ἣν ὁ κύριος μὴ δώσοι.

Ἄρθρον 17ον : Ταῦτα πάντα οἰκειοθελῶς μετὰ πολλῆς σκέψεως ἀπεφασίσαμεν καὶ ἰδίαις ὑπογραφαῖς ὑπεσχέθημεν νά φυλάξωμεν παρακαλοῦντες τὸν παροχέα ἀγαθῶν θεῶν νά πέμψῃ τὸ ἔλεος αὐτοῦ εἰς ἡμᾶς καὶ νά ἐνοικήσῃ ἐν ἡμῖν, ἐάν δέ τις ἐξ ἡμῶν ἤθελε διασεισῇ καὶ διασκορπίσῃ πρὸ καιροῦ ταύτην τὴν ἀδελφότητα καὶ κοινὴν συντροφίαν, νά σκορπίσῃ ὁ θεὸς τὰ ὑπάρχοντα αὐτοῦ ὡς ἄχυρα ἀπὸ ἄλωνος θερινῆς καὶ νά ἔχῃ αἰώνιον τὸ ἀνάθημα καὶ ἐρεῖ πᾶς ἀδελφὸς γένοιτο.

Ἄρθρον 18ον : Ὅθεν καὶ εἰς ἐνδειξιν καὶ ἀσφάλειαν τούτων ἐγένετο τὸ παρὸν συμφωνητικὸν διπλοῦν καὶ ἐπιβεβαιωμένον τῆδε τῆ ἐπιβεβαιώσει τοῦ πανιερωτάτου ἡμῶν ἀγίου δεσπότη καὶ ταῖς ἰδίαις ἡμῶν ὑπογραφαῖς καὶ σφραγίσιν, ἵνα ἔχῃ τὸ κύρος καὶ τὴν ἰσχύν ἐν παντί τόπῳ καὶ κριτηρίῳ δικαιοσύνης.

Ἄρθρον 19ον : Πρὸς τοῖς ἄνωθεν καὶ ὀπισθεν ἄρθροις προστίθενται καὶ ταῦτα ὅτι ὄλαι αἱ ὑποθέσεις καὶ ὁ λογαρια-

σμός τῆς κοινῆς συντροφίας νά τρέχη εἰς τὰ ὄνδια τοῦ Δροσι-
νοῦ Χῆ "Ιβου, 'Ιωάννου Σβάρτε καί 'Αρσενῆ Χῆ Πίκου. Ὅθεν τόσον
οἱ ἐν Βιέννῃ ἐπιστάται εἰς τὸ κρυμέρι, εἰς τὰ γράμματα, εἰς
τούς λογαριασμούς καί ταῖς ὁμολογίας, ὅσον καί οἱ εἰς τὰ λοι-
πά μέρη εὐρισκόμενοι σύντροφοί ἡμῶν ἄλλην ὑπογραφὴν νά μὴ με-
ταχειρίζονται διὰ λογαριασμόν τῆς κοινῆς συντροφίας εἰμὴ τὰ
πρῶτα ὄνδια τῶν ἄνωθεν, ἡγουν Δροσινός, 'Ιωάννης 'Αρσένης καί
κοινὴ συντροφία θετταλίας, οὕτω νά ἐννοῆται καί νά τρέχη ἡ φέρ-
μα τῆς κοινῆς συντροφίας εἰς τὰ ἔξω μέρη.

Ἄ ρ θ ρ ο ν 20όν : Προσέτι ἡ παροῦσα ἀνακαινισθεῖσα κοι-
νὴ ἡμῶν συντροφία ἔχει τὴν ἀρχὴν τῆς ἐδῶ μὲν ἀπὸ τοῦ 1780
'Ιανουαρίου α', εἰς Βιέννην δέ καί λοιπά μέρη ἀπὸ τοῦ 1780 Μα-
ίου α', διὰ τρεῖς χρόνους ὡς τὰ λοιπά ἄρθρα τοῦ παρόντος δια-
λαμβάνουν, καί 6 μῆνες πρὸ τῆς πλήρωσιν τῶν τριῶν χρόνων νά
δίδεται ἡ εἴδησις εἰς ὅλα τὰ μέρη διὰ τὴν ἀνακαίνισιν πάλιν
τῆς κοινῆς συντροφίας αὐτῆς καί διὰ τὴν διορθωσιν τῶν μεριδί-
ων κατὰ τὴν διαταγὴν τῶν α' καί ιγ' ἄρθρων".

Η κοινή Συντροφία πέντε χρόνια μετά το ξεκίνημά της άρχισε να κλονίζεται από κάποιες φιλονικίες¹ μεταξύ των μελών. Οι έριδες αυτές, έγιναν αιτία, ώστε παράλληλα προς την « Κοινή Συντροφία » το 1783 να λειτουργήσουν και άλλες επιμέρους Συντροφίες. Αυτή ήταν μία πρώτη διάσπαση της Συντροφίας, η οποία την οδήγησε τελικά σε διάλυση το 1790.

Μετά το ξεπέραςμα των διχονοιών η Συντριφία ξανασυστήνεται το 1792², χωρίς όμως οι διχόνιοι να πάνουν να δημιουργούν σοβαρές καταστάσεις για την συνοχή της Κ.Σ.

Η εμπόλεμη κατάσταση της Ευρώπης και τα επακόλουθά της ζημίωσαν πολύ την «Κοινή Συντροφία» καθώς έπαθε μεγάλες ζημιές κυρίως στη Γερμανία επειδή δεν υπήρχε ζήτηση των νημάτων³.

Στη συνέχεια οι Αμπελακιώτες μη μπορώντας να κάνουν διαφορετικά τα βρήκαν και πάλι το 1794 οι περισσότεροι απ' αυτούς ενώθηκαν και επαναδραστηριοποίησαν την πρώτη Κ.Σ. Το καταστατικό της επανασύστασης μεταφρασμένο από τα Γαλλικά στα Ελληνικά είναι το εξής:

¹ Σταύρος Α. Μαριάρης «Συνεταιρισμοί. Ιστορία - Φιλοσοφία - Αποστολή»; Θεσσαλονίκη 1992, σελ. 162

² Γιάννης Κορδάτος «Τ' Αμπελάκια και ο μύθος για τον συνεταιρισμό τους» σελ. 60.

³ Γιάννης Κορδάτος «Τ' Αμπελάκια και ο μύθος για τον συνεταιρισμό τους» σελ. 72.

ΤΟ ΚΑΤΑΣΤΑΤΙΚΟ ΤΗΣ ΚΟΙΝΗΣ ΣΥΝΤΡΟΦΙΑΣ
ΤΩΝ ΑΜΠΕΛΑΚΙΩΝ ΤΟΥ 1795

Ἀμπελάκια 1 τοῦ Γενάρη 1795

"Ὅθ' γάρ εἰσιν δύο ἢ τρεῖς συνηγμένοι εἰς τό ἕμδον ὄνομα, ἐκεῖ εἶμι ἐν μέσῳ αὐτῶν", λέγει ὁ Κύριος στά Εὐαγγέλια.

"Καί ὁ Προφήτης-Βασιλεύς:

"Ἀρχή τῶν λόγων σου ἀλήθεια".

Καί :

"Ὁ φόβος Κυρίου ἀγνός, διαμένων εἰς αἰῶνα αἰῶνος"

Καί :

"Γάρ οἱ δοῦλοι σου φυλάσσουν αὐτά ἐν τῷ φυλάσσειν αὐτά ἀνταπόδοσις πολλή".

Συνεπῶς, ἐμεῖς, οἱ ὑπογραφόμενοι, παρακάτω, ἔμποροι καί βιοτέχνες κόκκινων νημάτων τῆς πόλεως ^{αὐτῆς} τῶν Ἀμπελακίων, στερεώνοντας τήν ὑπαρξί μας ἐπάνω στό ἀγνωνάρι, σ' αὐτό τό ἴδιο ὄνομα τοῦ Κυρίου μας, ἀπεφασίσαμε ν' ἀνανεώσουμε τήν Συντροφιά καί Ἀδελφότητά μας, γιά νά ἐξασκήσουμε τήν βιομηχανία τῆς κόκκινης βαφῆς, νά ἐμπορευθοῦμε τά βαμβακονήματα καθώς καί κάθε ἄλλο ἐμπόρευμα. Ἐβάλαμε ὡς θεμέλιο τῆς Συντροφιάς μας τ' ἀκόλουθα ἄρθρα :

Ἄ ρ θ ρ ο ν 1ον : Ἐξελέξαμε ὡς ἐπιστάτες καί διοικητές τοὺς κ.κ. Γεώργιο Σβάρτς, Εὐθύμιο Δημητρίου καί Ἰωάννη Γαργούλη. Νά εἶναι ἐπιστάτες καί διοικητές τῆς Ἀδελφότητος καί νά εἶναι ἐξουσιοδοτημένοι νά ὀνομάζουν τοὺς διοικητές καί προϊσταμένους στήν Γερμανία καί ἄλλοῦ καί νά καθορίζουν στόν καθένα τήν ὑπηρεσία του.

Ἄ ρ θ ρ ο ν 2ον : Κατά τήν γνώμη καί τήν ἀπόφασιν ὅλης τῆς Ἀδελφότητος, ἡ παροῦσα Συντροφιά ἰδρύθηκε γιά ἕξι ἔτη. Ἀλλά στό τέλος τῶν τριῶν ἐτῶν πρέπει νά καταρτισθῇ ἕνας γενικός λογαριασμός ὅλων τῶν ἐργασιῶν μας, τόσο στή χώρα μας ὅσο καί στήν Γερμανία.

Τά προϊόντα τῆς βιομηχανίας μας, νήματα σέ κουβάρια κ.τ.λ., ὅπου κι' ἂν βρίσκωνται, πρέπει νά μεταφερθοῦν ἀμέσως στό νέο λογαριασμό μαζί μέ τήν ἀντίστοιχη ἀξία τους καί τίς τιμές πού ἀναγνωρίστηκαν λογικές κι' ἔγιναν ἀποδεκτές ἀπό κοινού.

Τά κόκκινα νήματα, τά βαμβάκια καί τ' ἄλλα ἐμπορεύματα, ὅσα θά βρίσκωνται στήν Γερμανία, πρέπει νά γίνουν δεκτά μετά ἕνα ἔτος ὡς μετρητά, ἀλλά τά καθυστερούμενα πρέπει νά εἰσπραχθοῦν γιά νά μποῦν στόν παλαιό λογαριασμό καί νά καταχωρηθοῦν στό ἐνεργητικό του ὅπως εἶναι χωρίς καμμιά προμήθεια.

Ἄρθρον 3ον : Στό διάστημα τῶν τριῶν ἐτῶν καί πρῖν ἀπό τοὺς τελευταίους ἕξι μῆνες τά μερίδια τῶν συνεταίρων πρέπει ν' ἀναθεωρηθοῦν. Οἱ λιγώτερο ἱκανοί θ' ἀπομείνουν μέ τά ἴδια μερίδια πού εἶχαν, ἀλλά τά μερίδια ἐκείνων πού θά φανερωθοῦν ἱκανώτεροι θ' αὐξηθοῦν προοδευτικά ἕως τό ἕκτο ἔτος, χωρίς μόλα ταῦτα τά μερίδια τῶν ἄλλων νά λιγοστεύουν.

Ἄρθρον 4ον : Ἀπεφασίσαμε γιά τοὺς τόκους τῶν κεφαλαίων τῶν συνεταίρων νά εἶναι 12% καί τῶν ὀρφανῶν 10%. Κάθε ἔτος, ἕως τό ἕκτο ἔτος, θά εἶναι δυνατόν νά προστεθῆ ἕνα κεφάλαιο ὁμοίο μέ τό πρῶτο.

Ἄρθρον 5ον : Γιά ὅλα τά μικρά ποσά πού καθένας ἀπό τοὺς συνεταίρους θά εἶχεν ἀνάγκη, ἡ συντροφιά ὀρίζει τόκο 12% γιά τοὺς ἕξι μῆνες μονάχα τοῦ ἔτους πού ζητήθηκαν καί 12% γιά ὅλο τό ἐπόμενο ἔτος κ' ἔτσι ἕως τό τέλος. Ἄν κανένας ἀπό τοὺς συνεταίρους θέλῃ νά πάρῃ πίσω, γιά τίς ἀνάγκες του, ἕνα μέρος ἀπό τό κεφάλαιό του, ὁ τόκος θά λογαριασθῆ ἕως τό τέλος τοῦ Δεκεμβρίου καί ἔπειτα χρονικῆς.

Ἄρθρον 6ον : Κάθε συνεταῖρος ὑπόσχεται νά μή δανείσῃ τίποτε ἀπό τό κεφάλαιό του οὔτε ἀπό ἐκεῖνο τῆς Συντροφιάς σέ κανένα ξένο πρόσωπο καί δέν ἔχει τήν ἄδεια νά πάρῃ, ἀπέναντι τοῦ κεφαλαίου του, ὁποιοδήποτε ποσό γιά νά τό χρησιμοποιήσῃ σέ κανένα ἰδιαιτέρό του ἐμπόριο, γιά δικό του λογαριασμό. Ἄν τό πράξη κρυφά ἢ φανερά, οἱ ζημιές, ἂν ὑπάρξουν, θά εἶναι εἰς βάρος του καί τά κέρδη θ' ἀνήκουν στόν συνεταϊρισμό. Κανένας συνεταῖ-

ρος δέν μπορεί νά γίνει έγγυητής ζένου προσώπου ή δικού του συγγενούς γιά τήν περίπτωση πού ή εύθύνη θά βάραινε στό τέλος τήν Συντροφιά,άλλ' άν ένας συνεταιῖρος έχη ένα φίλο ή ένα συγγενή πού θέλει νά τόν βοηθήση μ' ένα δάνειο από τήν Συντροφιά, θά δώση τήν έγγύησί του στήν Συντροφιά γιά νά είναι έξασφαλισμένη μέ έγγύησι. Αν δέν διαθέτη χρήματα, θά έχη τήν έλευθερία νά τοῦ τά προμηθεύση μέ ξένα πρόσωπα ὑπό τήν προσωπική έγγύησί του,άλλά χωρίς νά κάμη καμμιά κερδοσκοπία πού θά μπορούσε νά έχη σ' αὐτή κάποιο μερίδιο.

Ἄρθρον 7ον : Ἐπειδή ή Συντροφιά μας ἀποτελεῖται ἀπό δύο χωριστές συντροφίες,δηλαδή τήν συντροφιά τῶν ἀδελφῶν Σβάρτις καί τήν συντροφιά τοῦ Εὐθυμίου Δημητρίου κι' ἐπειδή στίς συντροφίες αὐτές βρίσκονται συνεταιῖροι πού ἔχουν κάτω ἀπό τήν προστασία τους συντρόφους μέ λίγους πόρους,καθένας ἀπό τοὺς συνεταιῖρους τούτους πρέπει ν' ἀναγνωρισθῆ προεστῶς καί προϋστάμενος γενόμενος έγγυητής γιά τοὺς προστατευομένους συντρόφους του. Ἐτσι πού,άν κανεῖς ἀπό αὐτοὺς συνέβαινε νά δείξη κακή διαγωγή ή ἀπό σφάλμα του ή Συντροφιά νά δοκιμάση ζημίες (ὅ μή γένοιτο),ὁ μνημονευόμενος ἄνω έγγυητής ή προεστῶς νά εἶναι ὑπεύθυνος καί ή Συντροφιά νά μή δοκιμάζη καμμιά ζημία. Ἐξαιροῦνται ἐκεῖνοι οἱ σύντροφοι,πού ἔχουν τήν έγγύησι τῆς συντροφιάς καί πού ἔγιναν δεκτοί ἐκ συμφώνου,χωρίς καμμιά έγγύησι.

Ἄρθρον 8ον : Ἄν κανεῖς σύντροφος,προστατευόμενος ἀπό ένα πρόσωπα,παρά τίς προειδοποιήσεις,μένη πεισματάρης,ἀδιδρθωτος καί συνεχίζη νά πορεύεται τόν δρόμο τῆς κακίας,δημιουργώντας ἀταξία καί σύγχυση,πρέπει ν' ἀπολυθῆ γιά νά μή διαταραχθῆ ὅλο τό σῶμα τῆς Ἀδελφότητος.Τότε ὁ έγγυητής του (ἀφοῦ καταρτισθῆ ὁ γενικός λογαριασμός) κρατᾶ τά έξοδά του καί τήν ἀξία τῆς γενομένης ζημίας. Ἄν ή Συντροφιά δοκιμάση ζημίες,ὀφείλει νά κρατήση τό ἰσόποσο καί νά τοῦ πληρώση κατόπι μαζί μέ τό συμφωνημένο τόκο τῶν 12% τό ὑπόλοιπο κεφάλαιο πού μπορεί νά έχη στήν συντροφιά. Ἄλλ' άν δέν ὑπάρχη καθόλου κε-

φάλαιο κατατεθειμένο, τότε τό έλλειμμα πρέπει ν' αφαιρεθῆ από τό κεφάλαιο τοῦ έγγυητῆ. Κι' αν τό απολυμένο πρόσωπο ήθελεν έπιχειρήσει νά βλάψῃ τήν Συντροφιά στό έξωτερικό, ό έγγυητής όφείλει νά εἶναι υπεύθυνος για τήν ζημία αὐτή. Έπίσης, αν ένας από τους προεστούς, χωρίς κανένα λόγο και αποβλέποντας νά υπερασπίσῃ τό απολυμένο πρόσωπο, θέλῃ ν' αποχωρισθῆ από τήν Συντροφιά, δέν μπορεί νά τό κάνει παρά μόνο κατά τό τρίτο έτος. Κατά τό διάστημα αὐτό όφείλει νά καταγίνεται μέ τήν εργασία του μέ τήν μεγαλύτερη δυνατή φροντίδα και νά υπακούῃ στους προϋσταμένους του. Σ' ενάντια περίπτωση πρέπει επίσης ν' απολυθῆ και ή συντροφιά θά ενεργήσῃ απέναντί του κατά τόν ἴδιο τρόπο όπως και απέναντι τοῦ σημειωμένου ως ανω άθιόρθωτου, για νά εἶναι εξασφαλισμένα από κάθε ζημία και κάθε κίνδυνο.

Ἄ ρ θ ρ ο ν 9ον : Οἱ μνημονευόμενοι παραπάνω έπιστάτες και διοικητές έξουσιοδοτοῦνται νά εκλέξουν, ανάμεσα τους και από συμφώνου όλων, εκείνον πού θά τόν κρίνουν άξιο και ικανό νά εἶναι ανώτερος από τους άλλους στις ξένες χώρες. Αὐτός πού θά ἔχῃ εκλεγῆ όφείλει νά φροντίζῃ άγρυπνα για τις ανάγκες και τις εργασίες τῆς Συντροφιάς και νά προσδιορίζῃ στόν καθένα τις υπηρεσίες του. Αν ό έπιστάτης πού ἔχει εκλεγῆ άρνεῖται νά πάῃ στό έξωτερικό, στην χώρα πού καθωρίστηκε για τους άλλους έπιστάτες, ή Συντροφιά, χωρίς νά λογαριάσῃ τίποτε άλλο, όφείλει νά τόν απολύσῃ και νά ενεργήσῃ απέναντί του, όπως σημειώθηκε στό άρθρο 8. Επί πλέον, αν κανείς παλαιός ή νέος συνεταῖρος στό έξωτερικό δέν υπακούῃ στόν έπιστάτη πού θά ἔχῃ διορισθῆ εκεί ή αποσταλῆ και αν προκαλῆ άταξίες ό έπιστάτης όφείλει νά τοῦ δώσῃ συμβουλές προς τό συμφέρον του κι' αν δέν γίνῃ άκουστός, όφείλει νά γράψῃ στην Συντροφιά για νά τήν πληροφορήσῃ για τήν ὄλη υπόθεση—μέ τόν φόβο τοῦ θεοῦ—και ν' ακολουθήσῃ κατόπι τήν απόφασί μας.

Ό διοικητής ή προεστώς, πού διαμένει στην Βιέννη, ἔχει τήν πληρεξουσιότητα νά εκλέξῃ στό έξωτερικό ένα υποέπιστάτη ικανό ανάμεσα στους εκεί βρισκομένους συνεταῖρους. Ό υποέπιστάτης

δφείλει ν' ακολουθῆ ἀμετάβλητες τίς διαταγές ἐκείνου πού εἶ-
ναι ἐπιστάτης στήν Βιέννη καί νά ἐπιβλέπη, σέ καθετί, τοὺς γύρω
του.

Οἱ ἴδιοι αὐτοὶ ἐπιστάτες εἶναι ἐξουσιοδοτημένοι νά ἐπιχει-
ροῦν κάθε εἶδος ἐμπορίου πού θά μπορούσε νά εἶναι ὠφέλιμο καί
κερδοφόρο στήν Συντροφιά καί τοῦτο μέ συμφωνία καί συγκατάθε-
σι τῶν συνεταίρων πού τοὺς περιστοιχίζουν. Ἄλλ' εἶναι ὑποχρε-
ωμένοι, ὅταν ἀναλαμβάνουν μιαν ὁποιαδήποτε ἐπιχείρησι, νά μᾶς
πληροφοροῦν ἀμέσως γι' αὐτήν καθὼς καί γιά τό εἶδος τοῦ κερ-
δοφόρου ἐμπορίου πού πρόκειται νά κάμουν, χωρίς μόλα ταῦτα νά
περιμένουν τήν συγκατάθεσί μας γιά νά δράσουν, φροντίζοντας
μονάχα πῶς νά μὴν κάμουν τίποτε πού μπορεῖ νά εἶναι ἀντίθετο
στίς διαταγές μας καί τίς πληροφορίες μας.

*Α ρ θ ρ ο ν 10ον : Ἐπειδὴ ἡ ἔδρα τῆς Συντροφιάς εἶναι ἐ-
δῶ, στ' Ἀμπελάκια, οἱ λογαριασμοὶ πρέπει νά στέλνωνται ἐδῶ γιά
νά ἐξετάζωνται καί νά κανονίζωνται κι' ὄχι σ' ἄλλες χῶρες τῆς
Τουρκίας οὔτε τῆς Γερμανίας κι' ἂν κανεὶς ἀπὸ τοὺς συνεταί-
ρους πού μένει στίς χῶρες αὐτές ἤθελε ν' ἀποχωρήσῃ ἀπὸ τήν
Συντροφιά χωρίς νά ὑποχρεωθῆ νά ἔλθῃ αὐτοπρόσωπα στ' Ἀμπελά-
κια γιά νά ἐπαληθεύσῃ τοὺς λογαριασμοὺς του, τότε, ἂν δέν ἔχη
ἐμπιστοσύνη στήν ἐπαλήθευσι τοῦ λογαριασμοῦ του πού ἡ Συντρο-
φιά θά τοῦ στείλῃ ἀπ' ἐδῶ, εἶναι ἐλεύθερος νά διορίσῃ ἕνα πλη-
ρεξούσιο γιά νά ἐξετάσῃ τὰ βιβλία μας. Ἡ Συντροφιά δέν εἶναι
καθόλου ὑποχρεωμένη νά τοῦ στείλῃ τὰ κατάστιχα ἢ ἕνα λεπτομε-
ρῆ λογαριασμὸ. Ἐπί πλέον, ὁ διωρισμένος πληρεξούσιος πρέπει ἐ-
πίσης νά εἶναι συμπατριώτης μας, εὐνυπόληπτος σέ μιάν ἀπὸ τίς
δύο συντροφίες τῆς Συντροφιάς μας. Καί ἀφοῦ δώσῃ τίς ἀναγκαῖες
ἐξοφλήσεις, θά εἰσπράξῃ ὅ, τι ἔχει νά λαμβάνῃ.

*Α ρ θ ρ ο ν 11ον : Κατόπι ἀπὸ συμφωνία ὁλονῶν ἀποφασίστη-
κε νά ἐξοφλῆται κάθε λογαριασμὸς ἕως τό τελευταῖο ποσὸ προκει-
μένου νά γίνῃ στήν Τουρκία καθὼς καί στήν Γερμανία ἡ ἀπόδοσίς
του, χωρίς νά ἐμποδισθῆ τοῦτο ἀπὸ κανένα πρόσχημα. Ἄλλ' ἂν ὑ-
πάρχῃ ἕνα ἔλλειμμα μικρὸ ἢ μεγάλον, πρέπει τοῦτο νά περασθῆ εἰς
βάρος τοῦ λογαριασμοῦ.

· Άρθρον 12ον : Ἡ Συντροφία ἀποφασίζει ἀκόμη νά μὴν πολλαπλασιάζη τίς τραθηκτικὲς πού οἱ συνεταῖροι μας διαπραγματευόμενοι τίς συναλλαγματικὲς εἶχαν τὴν συνήθεια νά θέτουν σέ κυκλοφορία μέ τοὺς ἐμπόρους τῶν ξένων χωρῶν γιὰ νά διευκολύνουν τίς πληρωμές πού ἐπρόκειτο νά κάνουμε καί νά τίς ἐπιτυχαίνουν ἔτσι ἀπὸ πρῶτύτερα.

Σέ περίπτωση πού οἱ συνεταῖροι μας ἤθελαν βρεθῆ σέ δύσκολη θέση, δέν θά ἔχουν δικαίωμα νά διαπραγματευθοῦν συναλλαγματικὲς μ' ἓνα ὁποιοδήποτε ξένο οἶκο, κι' ἂν ἀκόμη ἦταν ὁ πῖδ ἀξιόπιστος. Ὅφειλουν νά κάμνουν διαπραγματεύσεις τοῦ εἴδους αὐτοῦ μόνον μέ συμπατριῶτες μας, γιὰ νά μὴν εἶναι ὑποχρεωμένοι νά ἱκανοποιοῦν μέ τὴν σειρά τοὺς (παρόμοιες) αἰτήσεις τῶν ξένων. Ἄν παραβιάσουν τὸν παρόντα ὄρο, ὅλες οἱ ζημίαι θά εἶναι εἰς βάρος των.

Άρθρον 13ον : Ἄν κάποιος ἀπὸ τοὺς ἀδελφοὺς μας ἀποθάνῃ ἐπτά μῆνες πρὶν ἀπὸ τὸ τέλος τοῦ πρώτου ἔτους, οἱ ἀποδοχὲς του ὀρίζονται σ' ἐξῆντα γρόσια κατὰ μῆνα ἕως τὸ τέλος τοῦ ἔτους. Ἄλλ' ἂν ἀποθάνῃ μετὰ τοὺς ἐπτά πρώτους μῆνες, ὁ λογαριασμός του συνεχίζεται, ὡς ἂν ὁ ἴδιος νά ἐζοῦσε, ὡς τὸ τέλος τοῦ ἔτους. Ἄν ὁ θάνατός του ἤθελε συμβῆ τὸ δεῦτερον ἔτος πρὶν ἀπὸ τὸν τέταρτο μῆνα, οἱ ἀποδοχὲς του θά πληρώνωνται, ὅπως ἀνωτέρω, ἕως τὸ τέλος τοῦ δεκεμβρίου. Ἄλλ' ἂν ἤθελε συμβῆ μετὰ τὸν τέταρτο μῆνα, ὁ λογαριασμός του θά συνεχισθῆ ἕως τὸ τέλος τοῦ ἔτους ὡς ἂν νά ἐζοῦσε.

Γιὰ τὸ τρίτο ἔτος θά γίνεται ὅπως καί γιὰ τὸ δεῦτερο.

Άρθρον 14ον : Ἄν κάποιος ἀπὸ μᾶς θέλῃ νά στείλῃ τὸ γυιὸ του ἢ κανένα ἀπὸ τοὺς δικούς του στὴν Γερμανία γιὰ νά πάρῃ μέρος στὸ ἐμπόριο, ὀφείλει νά τοῦ πληρώσῃ τὰ ἔξοδα τοῦ ταξιδιοῦ. Μόλις φθάσῃ ἐκεῖ, οἱ ἐπιστάτες ὀφείλουν νά τὸν ὑποδεχθοῦν καλὰ καί νά τὸν διδάξουν τὴν γλῶσσα τῆς χώρας, τὴν λογιστικὴν καί τίς ἀναγκαῖες ἐπιστῆμες. Κι' αὐτὸ ὅσο καιρὸ ἐπιθυμεῖ ἐκεῖνος πού τὸν στέλνει. Τὰ ἔξοδα γιὰ τροφή, ἐνδύματα, καθηγητὲς κ.τ.κ. εἶναι εἰς βάρος ἐκείνου πού τὸν στέλνει. Ὅταν τελειώ-

νουν οι σπουδές του, πρέπει να προσληφθῆ στήν ὑπηρεσία τῆς Συντροφιάς καί να ἐξασκηθῆ ἕνα ἔτος σέ ὅ,τι ἀφορᾷ τό ἐμπόριο, ἀμειβόμενος μονάχα μέ τ' ἀναγκαῖα ἐνδύματα καί μιά προμήθεια. Ὄταν τελειώσῃ τό ἔτος, εἶναι ὑποχρεωμένος να ὑπηρετήσῃ τήν Συντροφιά ἕνα ἄλλο ἔτος μ' ἕνα λογικό μισθό. Μετά τό χρονικό αὐτό διάστημα, ἂν σὺμπεριφέρθῃκε φρόνιμα καί ἐδείχθῃκε οἰκονόμος καί ἱκανός, πρέπει να τοῦ δοθῆ ἕνα ἀνάλογο μερίδιο ἀπό τά κέρδη. Στήν ἐνάντια περίπτωση ὀφείλει να ὑπηρετήσῃ μ' ἕνα ἀπλό μισθό.

Ἐπίσης, ἂν κανεῖς ἀπό τούς συμπατριῶτες μας θέλῃ να διορίσῃ τόν γυιό του ἢ ἕναν ἀπό τούς δικούς του στά ἐντόπια μαγαζιά μας, γιά να μάθῃ τήν πρακτική (τοῦ ἐμπορίου), αὐτοί ὀφείλουν να ὑπηρετήσουν ἕνα τοῦλάχιστον ἔτος χωρίς πληρωμή. Μετά τό ἔτος τοῦτο θά ὑπηρετήσῃ στήν Συντροφιά μέ μιάν ἀνάλογη ἀμοιβή ἐπί ἄλλα δύο ἔτη, κι' ἂν ἤθελε δευχθῆ ἱκανός, θά τοῦ δώσουν ἔπειτα ἕνα ἀνάλογο μερίδιο στά κέρδη. Ἄν ὄχι, θά ὑπηρετήσῃ μ' ἕνα ἀπλό μισθό, ἀλλ' ἐξ αἰτίας τῆς νεανικῆς ἡλικίας του, πρέπει να εἶναι ὑπό τήν ἐγγύησι τοῦ προστάτη του.

Ἄρθρον 15ον : Ἀποφασίστηκε κατόπι ἀπό συμφωνία ὁλοῦν ἡ παρακάτω μάρκα να ἰσχύῃ σέ κάθε ἐπιχείρησι καί σέ κάθε χώρα ὅπου ἡ Συντροφιά ἐνεργεῖ τό ἐμπόριό της

+

ΑΔΣΦ

B

καί ἡ ὑπογραφή θ' ἀναγνωρίζεται ὑπό τήν ἐπωνυμία :

"Ἀδελφοί Σβάρτς καί συντροφία"

Ἄρθρον 16ον : Ἄν τέλος ἡ Συντροφιά θά ἐπρόκειτο να διαλυθῆ, θά εἰδοποιηθοῦν οἱ συνεταῖροι ἕξι μῆνες πρωτύτερα. Τά κεφάλαια, τά κατατεθειμένα στήν Συντροφιά αὐτή, πρέπει να κατανεμηθοῦν ἀναλογικά μέ τά κατατεθειμένα ἀπό κάθε συνεταῖρο κεφάλαια, μέ τόκο τῶν 12%. Τά σέ μετρητά ποσά πού ἡ Συντροφιά ἐνδεχόμενα θά ἐδανείστηκε πρέπει να ἐπιστραφοῦν μόλις ἤθελαν

τό ζητήσει οί δανειστές. "Όσο για τά έμπορεύματα πού θά ήθελαν βρεθῆ έδῶ καί στην Γερμανία, πρέπει νά μοιρασθοῦν σέ ἴσα μερίδια καί νά γίνῃ γι' αὐτά κλήρωσις, κατὰ τό ἔθιμο.

"Όσον ἀφορᾷ τά κέρδη(καί τίς ζημιές, εἴθε ὁ Κύριος νά μᾶς προφυλάξῃ ἀπό αὐτές;) ἡ ἴδια μοιρασιά θά γίνῃ. Καθένας ἀπό τοὺς συνεταίρους ὀφείλει νά εἰσπράξῃ τά καθυστερούμενα, χωρίς νά κρατήσῃ καμμιά προμήθεια καί νά τά καταθέσῃ στην ἐπιτροπή πού θά ἐπιφορτισθῇ μέ τά βιβλία καί τήν ἐκκαθάρισί τῶν λογαριασμῶν τῆς Συντροφιάς, σύμφωνα μέ τήν ἰδιαίτερη συμφωνία πού θά γίνῃ τότε.

Ἄ ρ θ ρ ο ν 17ον : Τά μερίδια κάθε συνεταίρου καθαρίζονται κατόπι ἀπό συμφωνία ὄλωνῶν κατὰ τόν ἀκόλουθο τρόπο. Κι' ὁ οὐράνιος Βασιλιάς μας, ὁ Χριστός, ὁ κύριος τῆς εἰρήνης εἴθε νά στείλῃ σ' ἐμᾶς τοὺς ταπεινοὺς τήν οὐράνια του εὐλογία καί νά ἐνσταλάξῃ στίς ψυχές μας τό λάδι τῆς εἰρήνης καί τῆς ὁμθυοίας, νά μᾶς ἐπιδαφιλεύσῃ τίς χάρες του, νά εὐλογήσῃ πνευματικά τίς ἐπιχειρήσεις μας καί τίς προσπάθειές μας, νά στερεώσῃ τήν Συντροφιά μας καί γιά μᾶς καί γιά τά παιδιά τῶν παιδιῶν μας. Ἄμην

Ἐν συνεχείᾳ ἀκολουθεῖ συμφωνητικόν, 45 συνεταίρων-προϊσταμένων, ὑπογεγραμμένον ὑπ' αὐτῶν, ὅπου καί ἀναφέρεται ὅτι ἀπό κοινοῦ σχηματίζουν 28 μερίδια.

ἀπό το βιβλίο Γ. Χαριτάκη : "Τα Καταστατικά τῆς Κοινῆς Συντροφιάς τῶν Ἀμπελακίων τοῦ 1780"

ΚΕΦΑΛΑΙΟ Β'

«Βαφική τέχνη - Σύνθεση της συντροφίας και οικονομική διαχείριση»

Αλλά ας δούμε τελικά τι ήταν αυτό που έκανε ξεχωριστά τα Αμπελάκια στα τέλη του 18^{ου} και στις αρχές του 19^{ου} αιώνα.

Τα Αμπελάκια ξεχώριζαν για τα νήματά τους¹. Το χρώμα των νημάτων ήταν αλικόν και στιλπνόν, η βαφή τους από το περίφημο ριζάρι άστραφτε, κοκκινοβολούσε, θάμπωνε με την ομορφιά του και ήταν περιζήτητο στις αγορές του εσωτερικού καθώς και του εξωτερικού.

Το ριζάρι², που κυρίως σ' αυτό οφείλεται η μεγάλη επιτυχία των νημάτων, είναι φυτό αυτοφυές, η δε ουσία του η αλιζαρίνη βάφει ανεξίτηλα.



Ριζάρι το αυτοφυές φυτό, στο οποίο οφειλόταν η μεγάλη επιτυχία της βαφής των νημάτων.

¹ Φιλάρετος Ν. Γεώργιος «Συνεργατικοί συν/σμοί Αμπελακίων Υδρας - Σπετσών - Ψαρών» Αθήνα 1927, σελ 19

² Γιάννης Κορδάτος «Τα Αμπελάκια και ο μύθος για τον συνεταιρισμό τους» Αθήνα 1973, σελ. 13

Το ριζάρι στην αρχή το προμηθεύονταν από τα χωράφια του ορεινού χωριού, αλλά με την ραγδαία αύξηση της παραγωγής άρχισαν οι Αμπελακιώτες να το αναζητούν στην κοιλάδα των Τεμπών και αργότερα από ορισμένα νησιά του Αιγαίου καθώς από τη Βοιωτία και την Μικρά Ασία. Για τις ποσότητες αυτού δεν υπάρχουν ακριβείς πληροφορίες. Τη χρωστική αυτή ύλη την άλεθαν σε αλογοκίνητους μύλους και ύστερα την χρησιμοποιούσαν για τη βαφή.

Εκτός από το ριζάρι οι Αμπελακιώτες χρησιμοποιούσαν και άλλες ουσίες όπως, τα καλιά (αλισίβα από διάλυμα στάχτης και καυστικής σόδας), το μαζί (κηκίδι βαφικό από δρυ), που προμηθεύονταν από την Μ. Ασία.

Πρώτη ύλη ήταν το βαμβάκι¹ που δεν το επεξεργάζονταν στ' Αμπελάκια και σε άλλα βιοτεχνικά κέντρα της Θεσσαλίας. Το βαμβάκι που δεν ήταν ντόπιας παραγωγής, το προμηθεύονταν από τη Σμύρνη και από άλλες Ελλαδικές περιοχές, όπως τις Σέρρες. Η τεχνική της κατεργασίας του βαμβακιού ήταν πρωτογενής, ήταν δουλειά των γυναικών οι οποίες το έξαιναν και το έγνεθαν με τη ρόκα και το αδράχτι. Η δραστηριότητα αυτή παρέμεινε σ' όλη τη διάρκεια της λειτουργίας της «Κοινής Συντροφιάς» σε οικιακό και οικογενειακό επίπεδο.

Ας δούμε αναλυτικά τη μέθοδο βαφής, όπως την περιγράφει ο Felix Βεουjour². « Μουσκεύεται το βαμβάκι μέσα σε υγρά από σαπουνάδα, φτιαγμένη από λάδι και μια ζέσκουρη αλισίβα από σόδα. Το βαμβάκι γναρεύεται (κοπανίζεται) μέσα στις αλισίβες αυτές με μεγάλη προσοχή, συνέχεια για πολλές μέρες. Στο πρώτο μπάνιο διαλύονται λίγα κατσικίσια κόπρια ή υγρό από το περιεχόμενο του στομαχιού των μηρυκαστικών ζώων. Κατόπιν από τις πρώτες αυτές αλισίβες το βαμβάκι πλένεται, σιάζεται (ομαλίζεται) βυθίζεται στη στύψη, ξεβγάζεται,

¹ Γιάννης Κορδάτος «Τα Αμπελάκια και ο μύθος για τον συνεταιρισμό τους» Αθήνα 1973, σελ. 50

² Ξύστας - Κοσμανός «Τα ιστορικά Αμπελάκια (Λαρίσης) και ο πρώτος συνεταιρισμός του κόσμου» σελ 13

βάφεται με το ριζάρι, λαμπρύνεται με ανθηρότερο χρώμα και πλένεται μέσα σ' αλισίβα από σόδα ». Στη διαδικασία της επιτυχίας του χρώματος των νημάτων βοηθούσε και το αλκαλούχο νερό¹ της περιοχής. Τα αλκαλικά συστατικά είχαν την ιδιότητα να διαλύουν και να παρασύρουν κάθε λιπαρή ουσία από το βαμβάκι και τα νήματα με συνέπεια το χρώμα να πιάνει καλύτερα και να παραμένει ανεξίτηλο.

Στα νηματοβαφεία των Αμπελακίων βάφονταν νήματα με μπλέ χρώμα. Τα μπλέ νήματα ήταν φθηνότερα και πωλούνταν κυρίως στην Ελλάδα και στα Βαλκάνια².

Κατά τα χρόνια 1780 - 1813 τ' Αμπελάκια παρουσίασαν μεγάλη ακμή. Η βιοτεχνία τους αναπτύχθηκε πολύ και οι Αμπελακιώτες αναζήτησαν αγορές και στο εξωτερικό³ (Αυστρία - Γερμανία).

Με ποιόν τρόπο, όμως, γίνονταν οι μεταφορές των νημάτων εφόσον τα βιοτεχνικά προϊόντα δεν καταναλώνονταν μέσα στον τόπο της παραγωγής τους, αλλά στέλνονταν στις Ευρωπαϊκές αγορές;

Οι Αμπελακιώτες έμποροι και βιοτέχνες μεταφέρανε τα νήματα πότε από θάλασσα και πότε από τη στεριά⁴. Οι μπάλες με τα νήματα μεταφέρονταν στην Καρίτζα που βρίσκεται στην Ανατολική μεριά του Κίσαβου που βλέπει προς το Αιγαίο, όπου εκεί ήταν και η αποθήκη των Αμπελακίων.

Από την Καρίτζα, όταν έρχονταν τα καΐκια τα μεταφέρανε κοντά στο λιμάνι της Φτέρης και τα φόρτωναν στα πλεούμενα.

Στο ίδιο λιμάνι έρχονταν από τη Σμύρνη, Κωνσταντινούπολη, Θεσσαλονίκη, και από αλλούπραμάτειες προοριζόμενες για τ' Αμπελάκια.

¹ Ο Κορδάτος υποστηρίζει ότι αυτό ήταν και το μυστικό της επιτυχίας και όχι κάποιο μυστικό, όπως υποστήριζαν άλλοι, δεν έγινε ποτέ γνωστό.

² Ξύστας - Κοσμανός «Τα ιστορικά Αμπελάκια (Λαρίσης) και ο πρώτος συνεταιρισμός του κόσμου» σελ. 45

³ Σταύρος Μαρτιάδης «Συνεταιρισμοί. Ιστορία - Φιλοσοφία - Αποστολή», σελ. 152

⁴ Γιάννης Κορδάτος «Τα Αμπελάκια και ο μύθος για τον συνεταιρισμό τους» Αθήνα 1973, σελ. 56

Ο Βόλος δεν εξυπηρετούσε το εμπόριο και τις ανταλλαγές των Αμπελακιωτών, γιατί έπρεπε να κάνουν τις μεταφορές τους μέσω Λάρισας που η απόσταση ήταν μεγάλη και κόστιζε. Εξάλλου ο Βόλος στα χρόνια εκείνα ήταν στρατιωτικό κάστρο και δεν είχε ο συνοικισμός του κανέναν χριστιανό παρά μόνο λίγους Εβραίους. Κυρίως όσοι ταξιδεύανε προτιμούσαν τον Παγασητικό. Οι πιο πολλές όμως εξαγωγές γίνονταν από τη στεριά με караβάνια που διασχίζανε μέρες την Βαλκανική έως ότου φθάσουν στην Αυστρία.

Τα караβάνια ήταν το καλύτερο μεταφορικό μέσο της τότε εποχής στη Θεσσαλία και Ήπειρο. Κάθε караβάνι σχηματίζονταν από μουλάρια, άλογα και από καμήλες, φορτωμένα με τιςπραμάτειες που προορίζονταν για τις ξένες αγορές, και συνδέονταν με οπλοφόρους για την ασφάλειά τους, γιατί ο πλούτος των Αμπελακίων γίνονταν στόχος των ληστών που δεν έλειπαν από τα βουνά της Θεσσαλίας.

Έτσι τα νήματα έφθαναν στα υποκαταστήματα¹ καιπρακτορεία που έχει ιδρύσει και διατηρούσε η Κοινή Συντροφία καθ' όλη τη διάρκεια του χρόνου λειτουργίας της. Αυτά ήταν γύρω στα 15 στις πόλεις της Οθωμανικής Αυτοκρατορίας (Σμύρνη, Κωνσταντινούπολη, Θεσσαλονίκη), και των Ευρωπαϊκών κρατών (Γερμανία, Λειψία, Δρέσδη, Αμβούργο), Αυστρία (Βιέννη, Τεριέστη), Ουγγαρία (Βουδαπέστη), Ρωσία (Οδησσό), Ολλανδία (Άμστερνταμ), Γαλλία (Λυών) και Αγγλία (Λονδίνο).

Στα πρακτορεία αυτά έμεναν εκ περιτροπής για ορισμένο χρονικό διάστημα τα μέλη της Συντροφίας. Τα πρακτορεία είχαν αποθήκες για τα εμπορεύματα και χώρο για την διαμονή των εμπορικών αντιπροσώπων και των νεαρών Αμπελακιωτών που ήθελαν να μάθουν ξένη γλώσσα και λογιστικά. Στ' Αμπελάκια υπήρχε τακτικός ειδικός ταχυδρόμος. Μ' αυτόν τον τρόπο οι Αμπελακιώτες μάθαιναν γρήγορα και με σίγουρο

¹ Ξύστας - Κοσμανός «Τα ιστορικά Αμπελάκια (Λαρίσης) και ο πρώτος συνεταιρισμός του κόσμου» σελ. 10

τρόπο τα νέα της Συντροφίας, τα πολιτικά νέα της Ευρώπης, τις τιμές των νημάτων, των πρώτων υλών και των άλλων προϊόντων που τους ενδιέφεραν. Το μεγαλύτερο υποκατάστημα και η έδρα των διαχειριστών ήταν η Βιέννη.

Εκτός από τα νήματα εμπορεύονταν κάθε είδους προϊόντα της Ευρώπης ή πρώτες ύλες ή ακόμα και ευρωπαϊκά νομίσματα, σύμφωνα με σχετικό όρο του καταστατικού του 1795.

Οι διαχειριστικές αρχές αφορούσαν κυριότερα στην επιστροφή όλων των εισπράξεων στην έδρα της Συντροφίας, στ' Αμπελάκια όπου λαμβάνονταν και όλες οι αποφάσεις.

Μέσα από το καταστατικό και από άλλες πηγές προκύπτει η σύνθεση της Κ.Σ.¹, η οποία σαν μέλη της είχε:

- α) Τους κτηματίες, οι οποίοι συμμετείχαν στην Κ.Σ. με τα χωράφια τους, στα οποία καλλιεργούνταν η πρώτη ύλη το βαμβάκι.
- β) Οι κεφαλαιούχοι (έμποροι -πραματευτάδες) που συμμετείχαν με τα κεφάλαιά τους.
- γ) Οι μαστόροι (τεχνίτες) οι οποίοι συμμετείχαν με την τέχνη τους και με κάποιες μερίδες τις οποίες είχαν περισσότεροι από ένας μαζί γιατί δεν είχαν χρήματα.

Αναφορικά με τη συμμετοχή των εργατών και εργατριών στην Κ.Σ., υπάρχουν συγκρουόμενες απόψεις.

Γενικότερα στην Κ.Σ. συμμετείχαν όλοι οι ενήλικες άνδρες του χωριού οι οποίοι αποδέχονταν ή απορρίπτανε τις προτάσεις της γενικής συνέλευσης.

Ανώτερο όργανο της Κ.Σ. ήταν η γενική συνέλευση στην οποία συμμετείχαν όλοι όσοι είχαν συμπληρώσει το 21^ο έτος της ηλικίας τους. μέσα από αυτήν παίρνονταν πάσης φύσεως αποφάσεις κατά πλειοψηφία. Η Γ.Σ. συνέτασσε τους οριστικούς λογαριασμούς, έπαιρνε αποφάσεις,

¹ Σταύρος Μαριλάδης «Συνεταιρισμοί. Ιστορία - Φιλοσοφία - Αποστολή», Θεσσαλονίκη 1992 σελ. 156

τροποποιούσε κανονισμούς, αποφάσιζε για την κατανομή των κερδών, συνέτασσε ισολογισμό κ.α.

Η οργάνωση των Αμπελακίων, διευθύνονταν από πέντε επιτροπές τις οποίες εξέλεγε η Γενική Συνέλευση. Οι επιτροπές αυτές ήταν:

1. Η Ανώτατη Επιτροπή.
2. Διοικητική.
3. Η Αγροτική Επιτροπή.
4. Η Διευθύντρια Βιομηχανική και
5. Η Εξελεγκτική Επιτροπή.

Οι αρμοδιότητες αυτών ήταν:

1. Η Ανώτατη επιτροπή είχε ως έργο την εποπτεία όλης της Συντροφίας, την εποπτεία της εκτέλεσης των αποφάσεων της Γενικής Συνέλευσης, καθώς και τη διαιτησία για τις διαφορές μεταξύ των μελών. Τα μέλη της επιτροπής δεν μπορούσαν να απουσιάσουν από τη χώρα για τρία χρόνια όσο ήταν και η διάρκεια των καθηκόντων τους. Μέλη της επιτροπής ήταν τα πιο έμπειρα, πολλές φορές τα πιο φτωχά άλλα αναγνωρισμένα ικανά από την ψήφο των συμπατριωτών τους. Η επιτροπή αυτή κατέβαλε τον φόρο στους πασάδες της Λάρισας και διατηρούσε πολιτική αλληλογραφία με τους επισκόπους, τις ελληνικές κοινότητες και το Πατριαρχείο.

2. Η Διοικητική Επιτροπή είχε ως έργο τη διάθεση των κονδυλίων που ψηφίζονταν από τη Γενική Συνέλευση για τη συντήρηση των σχολείων, των δρόμων και των ιδρυμάτων. Ακόμη διαχειρίζονταν τα εισοδήματα των κοινοτικών χωραφιών, γηπέδων βοσκοτόπων και την περιουσία της εκκλησίας. Επίσης διάνειμε τους φόρους μεταξύ των κατοίκων.

3. Η Αγροτική Επιτροπή αποτελούνταν από πέντε μέλη εκλεγμένα από την Γ.Σ. Επόπτευε την εκμετάλλευση των αγροτικών προϊόντων που ήταν κυρίως το βαμβάκι, τα κρασιά, ο καπνός, το μετάξι, το ελαιόλαδο, καθώς μεριμνούσε για τη βελτίωση των καλλιεργητικών μεθόδων.

4. Η Διευθυντήρια Βιομηχανική Επιτροπή, αποτελείται από τρία μέλη, σύμφωνα με το καταστατικό του 1795. Ο Μπουλανζιέ υποστήριζε ότι ήταν πέντε τα μέλη. Η επιτροπή αυτή μεριμνούσε για τη βελτίωση των μεθόδων της βαφής. Διόριζε τους επιστάτες στο εξωτερικό και τους υφισταμένους τους, καθορίζοντας και τα καθήκοντά τους. Λάμβανε εμπορικές πληροφορίες και εντολές. Κάθε τρίμηνο γίνονταν διαβίβαση των τρεχούμενων λογαριασμών από τα πρακτορεία, συνέτασσε κάθε χρόνο τον γενικό ισολογισμό, κατέγραφε τους λογαριασμούς στο «Μεγάλο βιβλίο» της Συντροφίας και το παρουσίαζε η ίδια στην Εξελεγκτική Επιτροπή και υπέβαλε στη Γενική Συνέλευση μια γενική έκθεση των υποθέσεων της Συντροφίας.

5. Η Εξελεγκτική Επιτροπή αποτελείται από δώδεκα μέλη τα οποία εκλέγονταν από όλα τα μέλη. Η επιτροπή αυτή αν το έκρινε σκόπιμο μπορούσε να ελέγχει οποιαδήποτε στιγμή τα βιβλία και τα ταμεία της Συντροφίας, ασκούσε επίσης έλεγχο και στα πρακτορεία του εξωτερικού. Εφόσον εξέταζε τον γενικό λογαριασμό της Κοινής, συγκαλούσε τη Γενική Συνέλευση και υπέβαλλε σ' αυτήν την έκθεσή της με τις προτάσεις της και τις παρατηρήσεις της.

Η πώληση των προϊόντων έπρεπε να γίνεται κατά το δυνατό τοις μετρητοίς, ενώ απαγορευόταν να δανείζουν τα μέλη της Συντροφίας κεφάλαιά της σε τρίτους. Εάν μέλη της Συντροφίας δανείζονταν απ' αυτή, τότε κατέβαλλαν τον τρέχοντα τόκο. Απαγορευόταν ακόμα η υπογραφή συναλλαγματικών και η εγγύηση υπέρ τρίτου. Γενικά η διαχείριση των χρημάτων της Συντροφίας γινόταν με πολύ αυστηρό τρόπο και με απειλή αυστηρών κυρώσεων.

Παρόλο που οι συνθήκες στ' Αμπελάκια ήταν αντίξοες, κατέστη δυνατό ν' αναπτυχθεί το εμπόριο και η οικονομία σε μεγάλο βαθμό, για την εποχή εκείνη. Η «Κοινή Συντροφία» ανέπτυξε αξιόλογη οικονομική δράση όπως φαίνεται μέσα από τα έργα πολλών μελετητών. Στην

περίοδο της ακμής τους στ' Αμπελάκια λειτουργούσαν 24 νηματοβαφεία τα οποία επεξεργάζονταν το βαμβάκι.

Για το ύψος του κατατεθειμένου κεφαλαίου δεν γίνεται λόγος σε κανένα καταστατικό. Αυτά περιορίζονται στο να καθορίζουν για τα κατατεθειμένα κεφάλαια έναν τόκο 12%. Αυτό ορίζεται στο τέταρτο άρθρο του καταστατικού του 1795: «Αποφασίσαμεν όπως οι τόκοι των κεφαλαίων των εταιρών θα είναι 12% και οι των ορφανών 10%».

Οι ιδιοκτήτες της γης, πρόσφεραν αυτή, για την καλλιέργεια του βαμβακιού και του ερυθρόδανου (ριζάρι). Οι κεφαλαιούχοι κατέβαλαν τα χρήματά τους, που ήταν 300.000 γρόσια (αντιστοιχούσαν τότε σε 100.000 φράγκα)¹.

Οι μαρτυρίες για τις εισφορές κάθε μέλους, λένε πως ήταν δύο ειδών: εισφορές σε χρήμα και εισφορές σε εργασία. Οι μικρότερες εισφορές καθορίστηκαν σε 5.000 γρόσια και οι μεγαλύτερες δεν ξεπερνούσαν τις 20.000 γρόσια. Ο περιορισμός αυτός είχε αιτία την επιθυμία των μελών να αφαιρεθεί από τους πλούσιους η δυνατότητα να απορροφούν όλα τα κέρδη. Παρόλα αυτά κανένα καταστατικό δεν κάνει λόγο για τις εισφορές των συνεταίρων. Ίσως να υπήρχε φόβος να αποκαλυφθεί στους Τούρκους η σπουδαιότητα των κατατεθειμένων κεφαλαίων ή διότι υπήρχε κάποια προφορική συμφωνία.

Ούτε και η κατανομή των κερδών, από τις δραστηριότητες της Κοινής Συντροφίας, είναι διασαφηνισμένη στα καταστατικά αλλά αντλούμε στοιχεία από διάφορους συγγραφείς. Το καταστατικό του 1780 αναφέρει ότι το κέρδος θα «μοιράζεται κατά την ίδιαν συμφωνηθείσαν και ταις ίδιας ημών υπογραφαίς βεβαιωθείσαν διάταξιν και γραφήν των μεριδίων».

Ο ετήσιος ισολογισμός² καταστρωνόταν ως εξής:

¹ Φιλάρετος Ν. Γεώργιος «Συνεργατικοί συν/σμοί Αμπελακίων Ύδρας - Σπετσών - Ψαρών» Αθήνα 1927, σελ. 63.

² Θεόδωρος Τζορτζάκης, «Οι συνεταιρισμοί εις την Ελλάδα», Πάτρα 1932, σελ. 200.

Προαφαιρούσαν

- α) την τιμή του σιταριού που αγοράζονταν για τους φτωχούς εργάτες,
- β) τους φόρους του δημοσίου,
- γ) τα δώρα για τους πασάδες της Λάρισας,
- δ) τα έξοδα των νοσοκομείων, των δρόμων, της βιβλιοθήκης, του ιατρείου, των εκκλησιών, του ταμείου πρόνοιας, τα ενοίκια και έξοδα του καταστήματος, του γραφείου, τα έξοδα ταξιδιών και του μισθούς των υπαλλήλων,
- ε) τους τόκους προς 12% για τα κατατεθειμένα κεφάλαια.

Μετά τις περικοπές αυτές άρχισε η κατανομή των κερδών, τα οποία μοιράζονταν ανάμεσα στους συνεταιίρους, τόσο τους προϊσταμένους όσο και στους συντρόφους.

Οι ιδιοκτήτες χωραφιών βαμβακιού και οι τεχνίτες που παρέδιδαν στα μαγαζιά το γνεσμένο βαμβάκι εφοδιάζονταν με ένα γραμματίο που ανέφερε την ποσότητα και την ποιότητα των προϊόντων τους, αν το επιθυμούσαν, μπορούσαν να εισπράξουν αμέσως από το Κεντρικό ταμείο μια προκαταβολή ως τη μισή αξία του γραμματίου. Το υπόλοιπο το εισέπρατταν μετά τη γενική κατανομή.

Αν οι συνεταιίροι ήταν εργάτες χωρίς κεφάλαιο και η εργασία τους ήταν το γνέσιμο, η βαφή, η συσκευασία, η μεταφορά ή οποιαδήποτε άλλη εργασία, έπαιρναν επίσης ένα γραμματίο όπου σημειωνόταν ο αριθμός των εργάσιμων ημερών τους.

Όσον αφορά τις γυναίκες αυτές πληρώνονταν με το κομμάτι την ποσότητα και την ποιότητα της εργασίας τους. Παρέδιδαν τα νήματα και έπαιρναν κάποιο κουπόνι με το οποίο εισέπρατταν από το ταμείο της Συντροφιάς ορισμένη αμοιβή. Κατά την ετήσια, όμως προσωρινή εκκαθάριση μπορούσαν να λάβουν πρόσθετη αμοιβή, ανάλογα με τις τιμές που είχαν πουληθεί τα νήματα στην Ευρώπη. Απ' αυτό συμπεραίνουμε πως δεν λειτουργούσαν μόνο σαν εργάτριες αλλά είχαν συμμετοχή στα κέρδη. Από την άλλη βέβαια δεν είχαν δικαίωμα ψήφου.

Η κατανομή των κερδών γίνονταν κατά τον ακόλουθο τρόπο: Για τους ιδιοκτήτες χωραφιών και τους τεχνίτες η πληρωμή γινόταν σύμφωνα με την ποσότητα και την ποιότητα των παραδιδόμενων στο κατάστημα προϊόντων. Όσον αφορά το βαμβάκι, υπολόγιζαν την τιμή αγοράς του και τη μέση τιμή του νήματος που πουλούσαν στις διάφορες αγορές. Η διαφορά ανάμεσα στις δύο αυτές τιμές αποτελούσε τη βάση για την πληρωμή των ιδιοκτητών χωραφιών και των τεχνιτών.

Ο τρόπος αμοιβής των εργατών χωρίς κεφάλαιο στηριζόταν στη διαίρεση του υπολοίπου των κερδών από το συνολικό αριθμό των εργασίμων ημερών όλης της Κοινής Συντροφίας. Το πηλίκο που προέκυπτε αντιπροσώπευε την μέση αξία κάθε εργάσιμης ημέρας, και ο εργάτης λάμβανε ένα αντιπροσωπευτικό ποσό από το πηλίκο αυτό πολλαπλασιασμένο με τον αριθμό των εργασίμων ημερών του, όπως ήταν σημειωμένος πάνω στα γραμμάτια.

Οι αποταμιεύσεις των μελών από τα πρώτα αποτελέσματα, της από κοινού παραγωγής και πωλήσεως κόκκινων νημάτων, επενδύθηκαν στα κεφάλαια της Συντροφίας, σε τρόπο που τα εισοδήματα των μελών, προερχόμενα από τη μια από τους τόκους και από την άλλη από την εργασία, έφταναν σε μεγάλα ποσά. Έτσι λέγεται ότι τα κεφάλαια της Κοινής Συντροφίας γύρω στα 1810 έφταναν σε 20 εκατομμύρια πιάστρα. Από την άποψη αυτή, η Συντροφία θα μπορούσε να παρομοιαστεί σε σπουδαιότητα με τη Γαλλική Εταιρεία των Ανατολικών Ινδιών. Ο Φελιξ Μπουζούρ αναφέρει ότι τα κέρδη της Συντροφίας ήταν υψηλότερα από των εταιρειών της Κεντρικής Ευρώπης.

Όλοι οι ξένοι που επισκέφθηκαν τ' Αμπελάκια στο τέλος του 18^{ου} αιώνα και στις αρχές του 19^{ου} αιώνα γράφουν πως είδαν να λειτουργούν 24 νηματοβαφεία (κιρχανάδες όπως τα λέγανε οι Τούρκοι) που εργάζονταν νύχτα - μέρα.

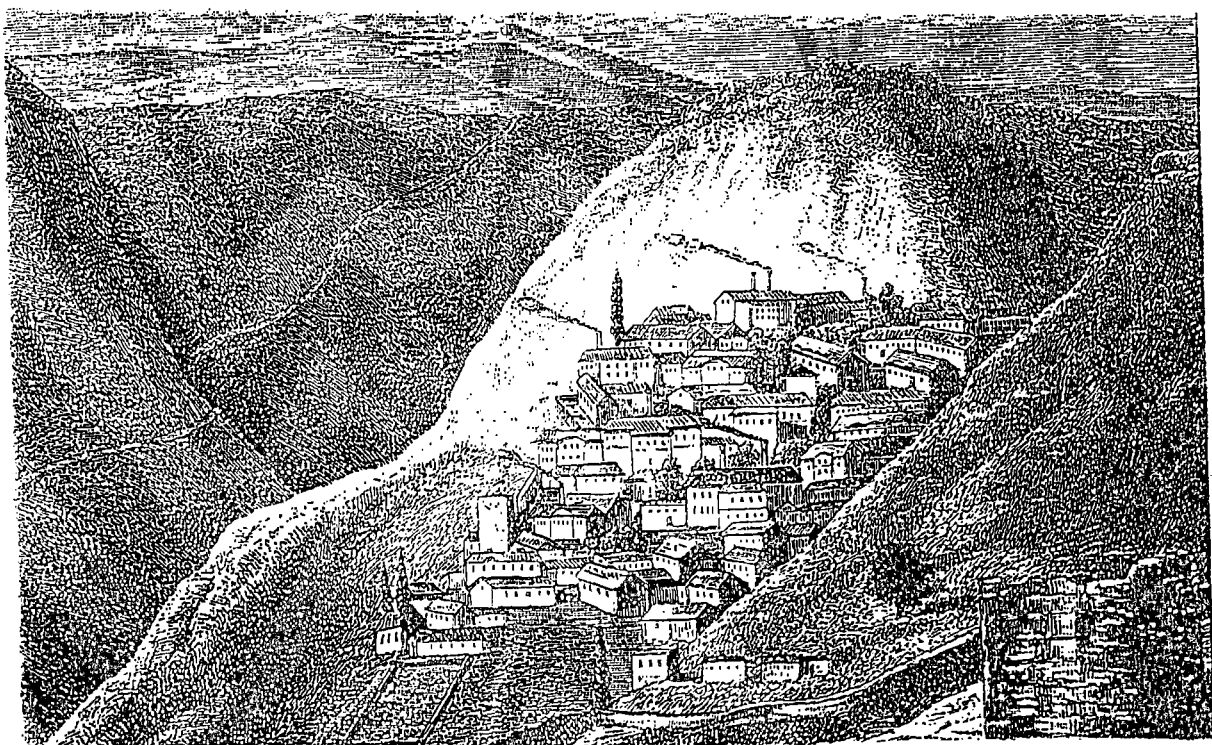
Επίσης, ο Μπουζούρ γράφει πως η παραγωγή έφθανε στις 250.000 - 300.000 οκάδες (300 έως 350 τόνους ετησίως). Οι αριθμοί αυτοί δείχνουν την παραγωγική δραστηριότητα των Αμπελακιωτών.

ΚΕΦΑΛΑΙΟ Γ΄

« Δομή της κοινωνίας και πνευματική άνθηση »

Το χωριό Αμπελάκια της Θεσσαλίας, πριν από δύο περίπου αιώνες ήταν γνωστό σε όλη την Ευρώπη λόγω της οικονομικής, κοινωνικής και συνεργατικής του άνθησης μέσα στην Τουρκοκρατούμενη Ελλάδα.

Ο Γάλλος Πρόξενος στην Ελλάδα Μπουζούρ¹ λέει για το περίφημο κόκκινο της Ανατολής όπως το έλεγαν, «Γ' Αμπελάκια με την βιοτεχνία των κόκκινων νημάτων σκορπίζουν την κίνηση και τη ζωή σ' όλη τη γύρω περιοχή και δημιουργούν ένα απέραντο εμπόριο που συνδέει την Ευρώπη και την Ελλάδα με χίλια νήματα. Ο πληθυσμός τους έχει τριπλασιαστεί και κινείται μέσα στα βαφεία και τα νηματουργεία, όπως ένα σμήνος μέλισσες μέσα στην κυψέλη».



Τα Αμπελάκια σε γκραβούρα του 18^{ου} αιώνα, με «τα ευπρεπισμένα υψηλά οσπίτια, τους πύργους και τα λαμπρά οικοδομήματα, τα οποία αναβαίνουνσι το ένα προς το άλλο εν πυραμίδος εις το βουνόν».

¹ Εφημερίδα «Καθημερινή» Ειδικό τεύχος 7ημέρες, Αμπελάκια Κυρ. 29 Ιανουαρίου 1995, σελ. 2.

Την εποχή της μεγάλης ανόδου τ' Αμπελάκια είχαν φτάσει να έχουν 4.000 - 6.000 κατοίκους. Κατά την ορθότερη άποψη στους αριθμούς αυτούς πρέπει να υπολογίσουμε και ορισμένους εργάτες ή άτομα άλλων χωριών που έπαιρναν μέρος στις παραγωγικές επιχειρήσεις της Συντροφίας. Ο πληθυσμός αυτός δεν ήταν εξ' ολοκλήρου γηγενής αφού τ' Αμπελάκια προ του 1780 έτος έναρξης λειτουργίας της Κοινής Συντροφίας, ήταν ένα μικρό χωριό.

Από διάφορες πηγές προκύπτει ότι πολλά άτομα από την Ήπειρο και τη Θεσσαλία κατέφυγαν στα Αμπελάκια, όπου ίσχυαν προνόμια ορισμένης αυτοδιοίκησης (στ' Αμπελάκια λ.χ. απαγορευόταν να διαμείνει Τούρκος ενώ σε ορισμένη περίοδο στο τελευταίο τέταρτο του 18^{ου} αιώνα οι Αμπελακιώτες είχαν το δικαίωμα να οπλοφορούν).

Κατά την ίδρυση¹ της Κοινής Συντροφίας στα Αμπελάκια δεν υπήρχαν παραδοσιακά, μεγάλες οικογένειες, τζάκια, προύχοντες και γενικά κοινωνικές διακρίσεις και διαστρωματώσεις, λόγω του ότι πολλοί κάτοικοι ήταν νεοφερμένοι και η κοινότητα διακρινόταν για την μεγάλη έλλειψη γης. Συνεπώς η δομή της Αμπελακιώτικης κοινωνίας, ήταν απλή δημοκρατική και εξισωτική.

Βέβαια με την ανάπτυξη της βιοτεχνίας και του εμπορίου ορισμένα άτομα και οικογένειες διαφοροποιήθηκαν και δημιουργήθηκε κοινωνική πυραμίδα που έδωσε άλλο περιεχόμενο στην κοινωνική δομή της τοπικής κοινωνίας. Πρέπει επίσης να υπογραμμιστεί ότι κατά την ίδια εποχή, δεν υπήρχαν στ' Αμπελάκια συντεχνιακές δομές και εμπειρίες για το λόγο ότι πριν από την Κοινή Συντροφία δεν υπήρχαν οργανωμένες σχέσεις παραγωγής. Και αυτή η έλλειψη συνέβαλε σ' ορισμένο βαθμό ώστε οι Αμπελακιώτες να οργανώσουν την κοκκινάδικη τέχνη και την εμπορία των νημάτων πάνω σε δημοκρατικές βάσεις, που εξασφάλιζαν σε όλους τους συνεταιίρους ίδιες προϋποθέσεις και ίσες ευκαιρίες. Από την άλλη

¹ Μαυρογιάννης Δ. «Το Αμπελακιώτικο συνεταιριστικό φαινόμενο».

πλευρά, η οργάνωση της τοπικής πολιτικής εξουσίας (κοινοτικής) στηριζόταν στην διακυβέρνηση από αιρετούς προεστούς.

Τ' Αμπελάκια δεν είχαν δικά τους πολιτικά και εκκλησιαστικά δικαστήρια αλλά υπάγονταν για τις πολιτικές υποθέσεις στην Λάρισα και για τις εκκλησιαστικές στην Επισκοπή του Πλαταμώνα.

Η ευσέβεια των κατοίκων επέτρεψε την ανέγερση πολλών εκκλησιών¹. Αυτές είναι: Η ιστορική εκκλησία του Αγίου Γεωργίου, η οποία κτίσθηκε το 1547, το 1714 καταστράφηκε από πυρκαγιά και ανακαινίσθηκε το 1721. Στο εσωτερικό του ναού υπάρχει ωραίο ξυλόγλυπτο, επιχρυσωμένο τέμπλο καθώς και αξιόλογες εικόνες και άγια σκεύη.



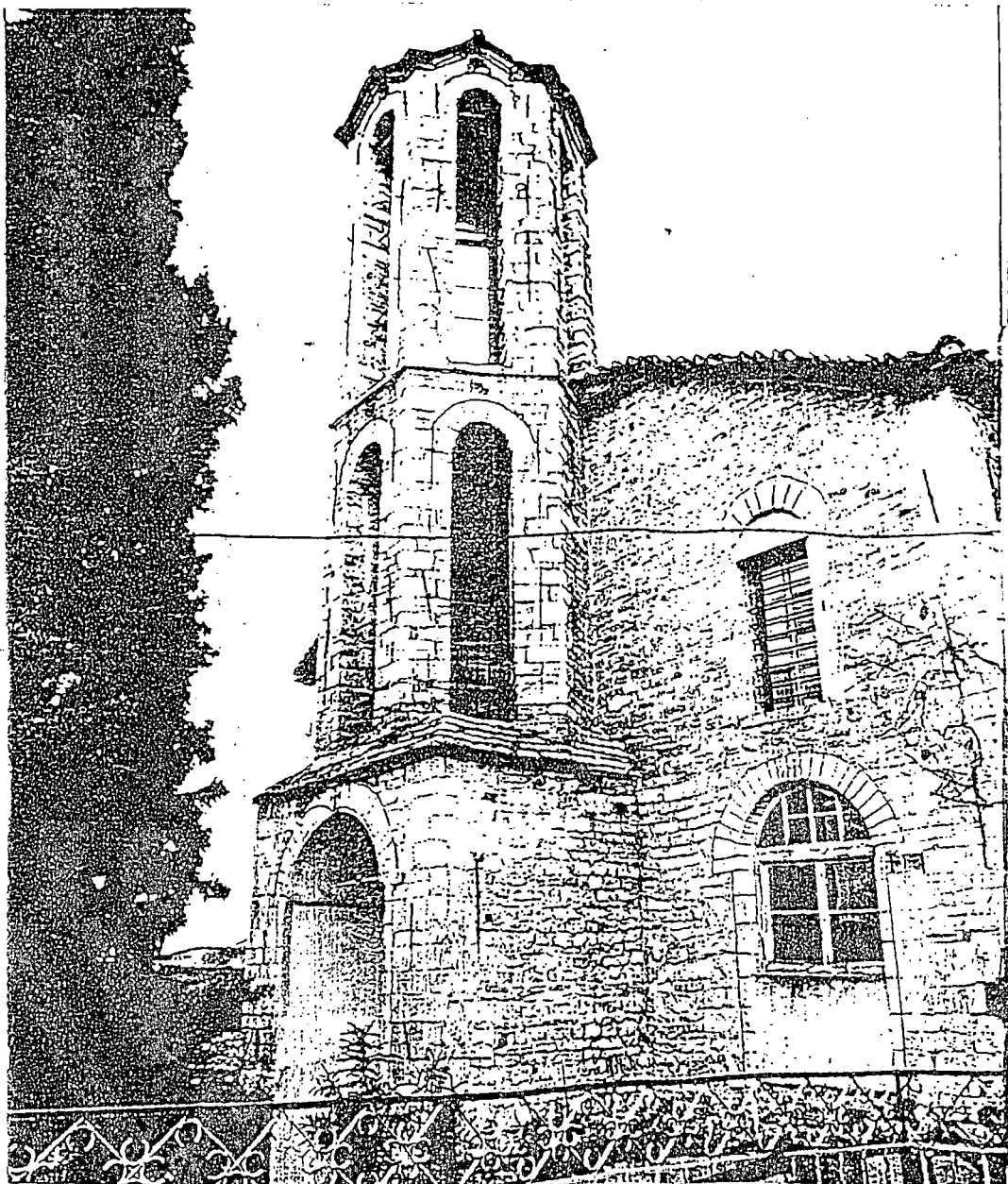
Ιωσήφ Ρογών Αμπελακιώτης Στρατηγός ο οποίος σκοτώθηκε στην έξοδο του Μεσολογγίου



Το εκκλησάκι του Αγ. Γεωργίου.

Η Αγία Παρασκευή που κτίσθηκε αρχικά το 1580 και εκ νέου το 1885 στη θέση που βρισκόταν το περίφημο «Ελληνομουσείον».

¹ Επιτόπια έρευνα και συνεντεύξεις



Η παλιά εκκλησία της Αγίας Παρασκευής βρίσκεται στο κέντρο των Αμπελακίων. Στο χώρο περίπου του σημερινού Νάρθηκα λειτουργούσε κατά την εποχή της Ακμής, αλλά και πριν από αυτήν, το «Ελληνομουσείον», φημισμένη σχολή του Ελληνισμού.

Η εκκλησία του Αγίου Αθανασίου, με το εντυπωσιακό καμπαναριό χρονολογείται από το 1881.

Σε απόσταση δύο χιλιομέτρων από το χωριό και μέσα σε μια μαγευτική τοποθεσία, βρίσκεται ο Άγιος Νικόλαος. Γραφική είναι η και εκκλησία του Αγίου Κήρυκου, ενώ στην ανατολική πλευρά του χωριού είναι κτισμένο το μοναστήρι του Προφήτη Ηλία, σε περιοχή που επιτρέπει μια πανοραμική θέα στην κοιλάδα των Τεμπών και του Πηνειού ποταμού.

Αλλά και το επίπεδο κοινωνικής και πνευματικής προόδου που έφθασαν τα Αμπελάκια ήταν ένα αξιοθαύμαστο γεγονός για την εποχή εκείνη.

Με τα χρήματα που εισέρεαν στα Αμπελάκια, εκτελούνταν διάφορα έργα¹, χτίζονταν σχολεία, νοσοκομεία, εκκλησίες, κρήνες, κατασκευάζονταν δρόμοι, αποχετευτικό σύστημα και εφαρμόζονταν συστήματα κοινωνικής πρόνοιας.



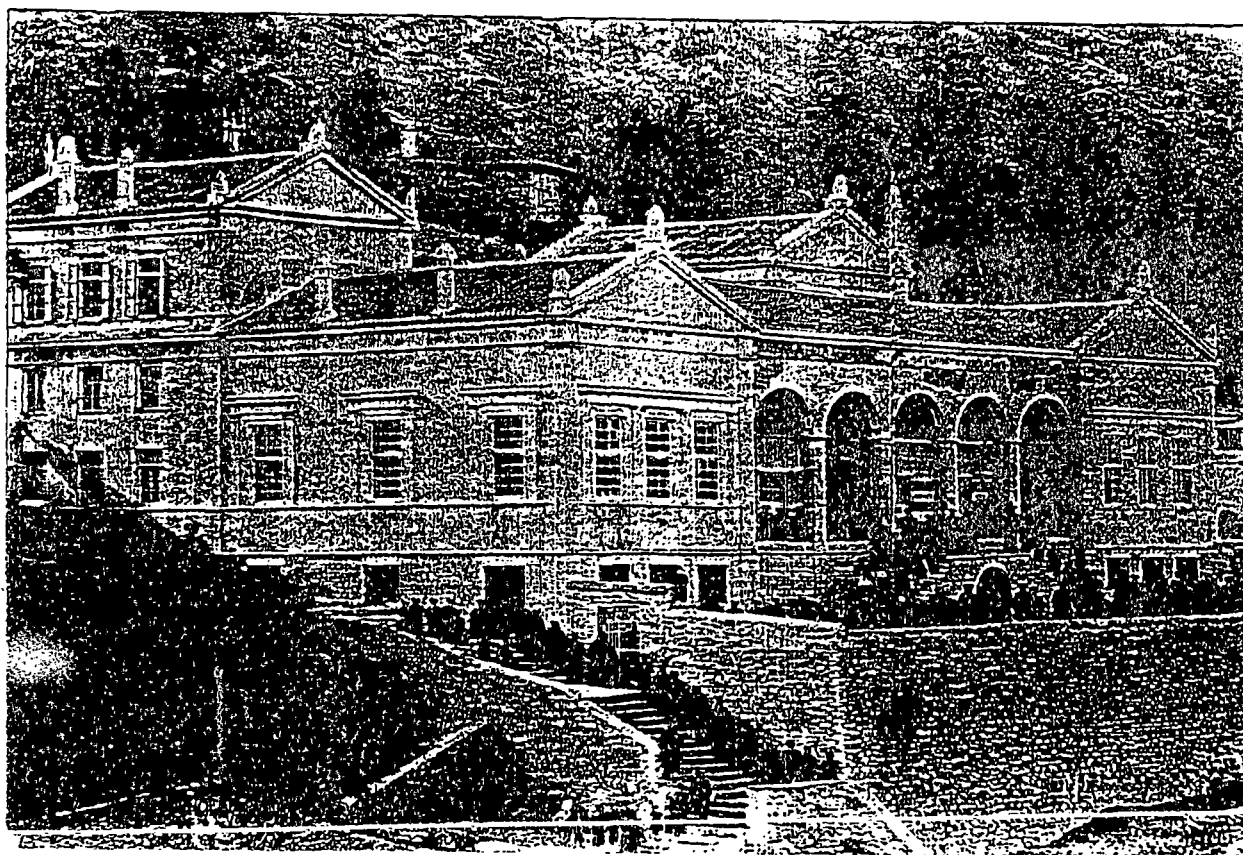
Μία από τις δημόσιες Κρήνες.

Το μορφωτικό επίπεδο έφθανε το Ευρωπαϊκό ύψος. Ενδεικτικό στοιχείο της προόδου για την εποχή εκείνη, είναι ότι λειτουργούσε 'θέατρο (παίχτηκε η κωμωδία του Γερμανού συγγραφέα κ. Μπουέ Μισανθρωπιά και Μετάνοια)².

¹ Εφημερίδα «Καθημερινή» Ειδικό τεύχος 7ημέρες, Αμπελάκια Κυρ. 29 Ιανουαρίου 1995, σελ. 12.

² Ξύστας - Κοσμανός «Τα ιστορικά Αμπελάκια (Λαρίσης) και ο πρώτος συνεταιρισμός του κόσμου»

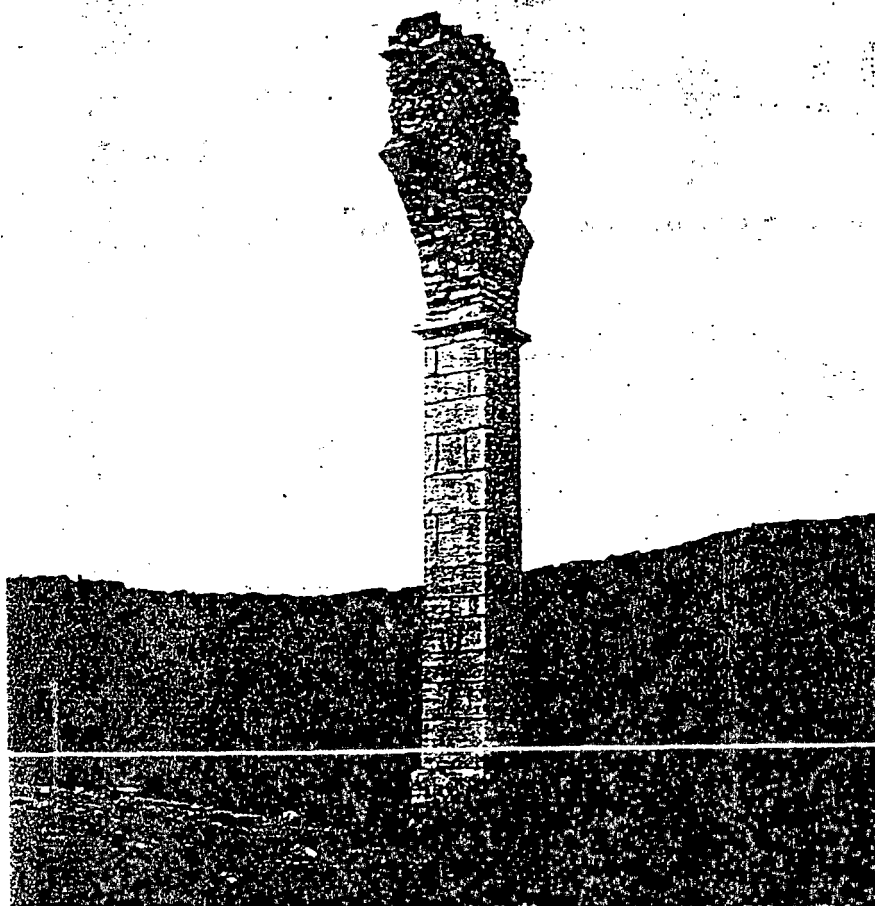
Μία από τις πιο σημαντικές μέριμνες της Συντροφίας ήταν η εκπαίδευση για την οποία αποσπούσαν από τα κέρδη ένα μεγάλο κονδύλι γι' αυτήν. Χαρακτηριστικό είναι το Ελληνομουσείο, το οποίο λειτουργούσε το 1749. Σ' αυτό δίδαξαν οι καλύτεροι καθηγητές της εποχής, όπως: ο Ευγένιος Βούλγαρης, ο ιεροδιάκονος Γρηγόριος Κωνσταντάς, ο μαθηματικός Ιωνάς, ο Σπαρμιώτης, ο ιστορικός Κωνσταντίνος Κούμας, ο Δανιήλ Μάγνης, ο ιερέας Πολυζώης κ.α.



Το 1873 κτίζονται τα περίφημα Μανιάρεια Σχολεία, ένα δημοτικό αγοριών, ένα κοριτσιών και ένα «Ελληνικόν». Στελεχωμένα με άξιους παιδαγωγούς, αποτελούν πρότυπο κέντρο εκπαίδευσης στη Θεσσαλία. Η πρωτοβουλία και η μέριμνα για το έργο ανήκει εξ' ολοκλήρου στον Αμπελακιώτη Διαμαντή Μανιάρη, ιερολοχίτη αγωνιστή και μετέπειτα συνεργάτη του Γ. Σταύρου στην ίδρυση της Εθνικής Τράπεζας της Ελλάδος. Το επιβλητικό κτήριο, που θυμίζει περιώνυμα κολέγια του εξωτερικού, ανεγέρθηκε δυστυχώς σε ολισθηρό αργιλώδες έδαφος με μέγιστη κλίση και δεν άντεξε τη φθορά του χρόνου. Το καινούριο σχολικό συγκρότημα όπως και το Μανιάρειο κληροδότημα, εξακολουθούν, πάντως, να αποτελούν βασικό πνευματικό και οικονομικό κεφάλαιο της κοινότητας. Φωτ.: Δ. Μιχαϊλίδης, Τέλη δεκαετίας 1880 - Εθνικό Ιστορικό Μουσείο.

Ο Άνθιμος Γαζής και ο Γρηγόριος Κωνσταντάς, σκέφτηκαν να ιδρύσουν στ' Αμπελάκια μια ακαδημία, η οποία δεν έγινε. Αργότερα ο Άνθιμος Γαζής, με την οικονομική ενίσχυση των Αμπελακιωτών κατόρθωσε να εκδώσει το Λεξικό του. Ενώ, πάλι με την βοήθεια της Κοινής Συντροφίας, ο Λόγιος Ερμής της Βιέννης έκδωσε διάφορα συγγράμματα.

Λόγω του ότι, το ελληνομουσείο έπαυσε να λειτουργεί γύρω στα 1810 - 1815, δημιουργήθηκε ένα ελληνομουσείο, η Μανιάρειον Σχολή, δωρεά του Αδαμάντιου Μάνιαρη.



Μελαγχολικά υψώνεται στον ουρανό των Αμπελακίων ότι έχει απομείνει από το άλλοτε επιβλητικό κτίριο της Μανιάρειου Σχολής!

Η σπουδαιότερη διάταξη της διαθήκης του Αδαμάντιου Μάνιαρη, έλεγε να συσταθούν και να λειτουργήσουν στ' Αμπελάκια 3 σχολεία: Δημοτικό αρρένων, Δημοτικό θηλέων και Ελληνικό σχολείο αρρένων, με

τα έσοδα των μετοχών. Όριζε, επίσης, να διορίζονται δάσκαλοι και δασκάλες, να προμηθεύονται βιβλία και λοιπά αναγκαία για την εκπαίδευση των μαθητών όλων των τέκνων των συμπατριωτών του και των γειτονικών πόλεων και χωριών. Όρισε, να παρέχονται υποτροφίες σε δύο νέους και δύο νέες από τα Αμπελάκια, για να γίνουν δάσκαλοι και να υπηρετήσουν στα σχολεία.

Την χρονιά του 1882 φοιτούσαν στη σχολή 300 μαθητές και μαθήτριες, απ' αυτούς μόνο 20 προέρχονταν από γειτονικά χωριά, όλοι οι άλλοι ήταν Αμπελακιώτες.

Στη σχολή διετέλεσαν Διευθυντές¹ ο εκ Ζαγορίου Αρισ. Μήσιος, ο Σπύρος Καλιάφας καθηγητής Πανεπιστημίου Αθηνών, Καρασούλης, Σωκράτης Σολωμός, Αχιλλέας Λιούλας κ.α.

Σήμερα, η διαχειριστική επιτροπή του Μανιάρειου κληροδοτήματος Αμπελακίων αποτελείται από τον πρόεδρο της Κοινότητας των Αμπελακίων κ. Γεώργιο Σολωμό και τον Διευθυντή της Εθνικής Τράπεζας της Ελλάδος στη Λάρισα κ. Νικ. Γιάγκο.



Η Μανιάρειος σχολή που λειτουργεί από το 1810 - 1815 έως σήμερα.

¹ Πολιτιστικός Σύλλογος Αμπελακίων «Α' Συνέδριο Αμπελακιώτικων σπουδών» Ιανουάριος 1996, σελ. 72.

Στ' Αμπελάκια λειτουργούσε, επίσης, γηροκομείο, νοσοκομείο τα οποία υπηρετούσαν γιατροί καταρτισμένοι σ' ευρωπαϊκά πανεπιστήμια και συνήθως ήταν εφοδιασμένοι και με άλλα πτυχία ανθρωπιστικών επιστημών¹.

Αυτό όμως που αξίζει την προσοχή είναι η αρχιτεκτονική μορφή του τόπου. Αρχοντικά - εκκλησίες, δεσπόζουν και τραβούν την προσοχή όλων, κτήρια που δεν ξαναείδαμε 150 χρόνια ελεύθερου βίου.

Τα αρχοντικά των Αμπελακίων, κατασκευασμένα από λαϊκούς οικοδόμους, δίνουν το μέτρο της τεχνικής και της παράδοσης στη δομική, αναδείχνουν αρχιτεκτονικές μορφές, πέρα από την εξυπηρέτηση των αναγκών λειτουργίας και διαβίωσης, προβάλλουν τους ιδιοκτήτες τους, σκοπός που χαρακτήριζε τον τρόπο ζωής των Αμπελακιωτών στα χρόνια της ακμής².

Τα σπίτια είναι διώροφα ή τριώροφα ελεύθερα προς όλες τις πλευρές, έχουν πλακόστρωτη αυλή όπου περιφράσσεται με μάντρα. Οι εξώπορτες είναι βαριές, ξύλινες και με γερές κλειδαριές. Τα κτήρια χαμηλά δεν έχουν πολλά παράθυρα για λόγους ασφαλείας, αντιθέτως η μεσημβρινή πλευρά και το ανώι φωτίζονται με παράθυρα ή φεγγίτες. Τα παράθυρα συνήθως έχουν μεταλλικό πλέγμα εξωτερικά, οι δε φεγγίτες αποτελούνται από χρωματιστά τζάμια (βιτρό) με διάφορα σχέδια, κάτι σαν έργο τέχνης. Η διακόσμηση των εσωτερικών χώρων διακρίνεται από τους επιχρισμένους τοίχους, που γίνεται με ζύλινη επένδυση και νωπογραφίες. Το ξύλο και η ζωγραφική διακοσμούν όλους τους χώρους, υπάρχουν ξύλινες πήχες, ξυλόγλυπτα, εικονοστάσια, τζάκια, διάφορα διακοσμητικά μοτίβα, τοιχογραφίες. Ενδιαφέρον παρουσιάζει και η ξυλογλυπτική σε κασέλες και σεντούκια.

¹ Εφημερίδα «Καθημερινή» Ειδικό τεύχος 7ημέρες, Αμπελάκια Κυρ. 29 Ιανουαρίου 1995, σελ. 10.

² Γιάννης Κορδάτος «Τα Αμπελάκια και ο μύθος για τον συνεταιρισμό τους» Αθήνα 1973, σελ. 39.

Χαρακτηριστικό της οικιακής ζωής των Αμπελακιωτών είναι η έλλειψη επίπλων από τα σπίτια. Στ' αρχοντικά δεν υπάρχουν κρεβάτια, καρέκλες, τραπέζια ή άλλα μικροέπιπλα με εξαίρεση το σοφρά, παλιό ελληνικό έπιπλο της εποχής του Περικλή¹. Μεταγενέστερα οι Αμπελακιώτες μεγαλέμποροι άρχισαν να φέρνουν έπιπλα και σερβίτσια φαγητού, μιμούμενοι τον Ευρωπαϊκό τρόπο ζωής.

Σημαντικότερα από τα κτίσματα της εποχής αυτής της ακμής των Αμπελακίων είναι τα αρχοντικά τους, που κατασκευάστηκαν ανάμεσα στα χρόνια 1787 - 1810. Παλιότερο κτίριο είναι το μέγαρο της επισκοπής, που χτίστηκε το 1767 « επί αρχιερατείας Διονυσίου ».

Την αρχαιότερη παραδεδομένη χρονολόγηση² έχουμε στο αρχοντικό του Γεωργίου Σβάρτς, του Διοικητή της Συντροφίας (1787 - 1798) που είναι και το πλουσιότερο αρχοντικό των Αμπελακίων. Ο όγκος του κυριαρχεί στην είσοδο των Αμπελακίων. Το αρχοντικό αυτό λειτουργεί από το έτος 1962 σαν Μουσείο.

Τ' αρχοντικά, διώροφα ή τριώροφα, έχουν κάτοψη με μορφή Γ (αρχοντικά Γεωργίου Σβάρτς και Δημητρίου Σβάρτς) ή μορφή Π (αρχοντικά Κασούλη, Τσαγγαλία, Τσιλίκη, Τσαμπαλή, Ευθυμιάδη), με διάφορες παραλλαγές ανάλογα με τη μορφή του κεντρικού χώρου.

Στο αρχοντικό του Γεωργίου Σβάρτς εξυπηρετούνταν και οι συναλλαγές της Συντροφίας. Υπάρχει σοφάς στην πάνω αυλή, δηλαδή τμήμα της με υπερυψωμένο ξύλινο δάπεδο, καθώς και το θησαυροφυλάκιο της Συντροφίας, ο χαζινές. Ειδικός μικρός χώρος ήταν προορισμένος για τη διαμονή των φυλάκων του χαζινέ. Οι οντάδες έχουν ξεχωριστή ονομασία ο καθένας, ανάλογα με τη θέση, τη χρήση ή το διάκοσμό του (μεσιακός, της καντήλας, με τα κάδρα, του αετού, πράσινος, καλός, χειμωνιάτικος οντάς κ.τ.λ.). στους χειμωνιάτικους

¹ Β. Ξύστας - Δ. Κοσμανός «Τα ιστορικά Αμπελάκια (Λαρίσης) και ο πρώτος συνεταιρισμός του κόσμου» σελ. 19.

² Πολιτιστικός Σύλλογος Αμπελακίων «Α' Συνέδριο Αμπελακιώτικων σπουδών» Ιανουάριος 1996, σελ. 34 - 35.

οντάδες υπάρχει πάντοτε τζάκι, σοφάς με μιντέρια για ύπνο ή ανάπαυση και μουσάντρα, δηλαδή μεγάλη εντοιχισμένη ξύλινη ντουλάπα για τη φύλαξη του ρουχισμού και των στρωσιδιών.



Το αρχοντικό του Γεωργίου Σβαρτς λειτουργεί ως μουσείο, από το 1962.

Στο ίδιο αρχοντικό ξεχωρίζει η τοιχογραφία πάνω από τις μουσάντρες με παράσταση της Κωνσταντινούπολης και του Βοσπόρου (σπάνια είναι η παράσταση της Βενετίας) που έχει αξιοθαύμαστη ευχέρεια στην εκτέλεση.

Σχετικά με το άτυχο αρχοντικό του Δημητρίου Σβαρτς, η Αναστασία Διαμ. Διαμαντοπούλου Αρχιτέκτων Μηχανικός, αναφέρεται στον ανεπανάληπτο χώρο του ανωγιού του και στην θαυμάσια, όπως λέει, προοπτική στη ρούγα¹ (σήμερα το αρχοντικό αυτό δεν υπάρχει).

¹ Πολιτιστικός Σύλλογος Αμπελακίων «Α' Συνέδριο Αμπελακιώτικων σπουδών» Ιανουάριος 1996, σελ. 36.

ΚΕΦΑΛΑΙΟ Δ΄

« Χαρακτήρας των Αμπελακιώτικων Συντροφιών ».

Οι απόψεις που έχουν διατυπωθεί κατά καιρούς σχετικά με το χαρακτήρα των Αμπελακιώτικων Συντροφιών, με βάση τον κεντρικό πυρήνα είναι πολλές. Δύο όμως είναι οι βασικές αλλά και αντικρουόμενες απόψεις: Εκείνες που θεωρούν τις Συντροφίες σαν εταιρείες και εκείνες που τις βλέπουν σαν συνεταιρισμούς.

Η άποψη ότι οι Αμπελακιώτικες Κοινές Συντροφίες ήταν εμπορικές εταιρείες υποστηρίχθηκε για πρώτη φορά από τον Φελίξ Μποζούρ¹ που αναφερόμενος συγκεκριμένα στην πρώτη Κοινή Συντροφία την αποκαλεί « μεγάλη ετερόρρυθμη εταιρεία ».

Στο σημείο αυτό είναι αναγκαίο να επισημανθεί ότι τόσο ο Φελίξ Μποζούρ όσο και οι υπόλοιποι ξένοι συγγραφείς που περιγράφουν φαινόμενα που συνάντησαν στις ελλαδικές περιοχές την περίοδο της Τουρκοκρατίας συχνά όταν θέλουν να τα χαρακτηρίσουν χρησιμοποιούν όρους που αντιστοιχούν σε καταστάσεις και φαινόμενα που χαρακτήριζαν τις δικές τους κοινωνικές πραγματικότητες που είχαν διαφορετική δομή και λειτουργία. Για το λόγο αυτό νομίζουμε ότι πρέπει να είμαστε επιφυλακτικοί για την αποδοχή των όρων αυτών που χρησιμοποιούν για να προσδιορίσουν ορισμένα φαινόμενα του χώρου μας.

Ο Ουρκουάρτ² αναφερόμενος στο σύστημα των Κοινών Συντροφιών τις περιγράφει σαν « εταιρείες κεφαλαίου και εργασίας » στις οποίες αντιπροσωπεύονταν για μεγάλο χρονικό διάστημα τόσο τα

¹ Αναφέρεται στο βιβλίο του Νικολόπουλου Ηλία «Κοινωνικοοικονομικές δομές και πολιτικοί θεσμοί στην Τουρκοκρατία. Τα θεσσαλικά Αμπελάκια (1770 - 1820) Αθήνα 1977, σελ. 361.

² Νικολόπουλος Ηλίας «Κοινωνικοοικονομικές δομές και πολιτικοί θεσμοί στην Τουρκοκρατία. Τα θεσσαλικά Αμπελάκια (1770 - 1820) Αθήνα 1977, σελ. 362.

συμφέροντα του κεφαλαίου όσο και της εργασίας. Επίσης αναφέρει ότι οι Απελακιώτικες Κοινές Συντροφίες έδωσαν « στον κόσμο ένα μάθημα εμπορικού συνεταιρισμού ».

Ο Κ. Παπαρηγόπουλος¹ στηριζόμενος βασικά στον Felix Beaujour γράφει ότι οι « Αμπελακιώται (...) συνηνώθησαν εις μίαν ετερόρρυθμον εταιρείαν » και ότι « το μέγα ζήτημα του συνεταιρισμού των εργατών και των κεφαλαιούχων όπερ οι κοινωνιολόγοι των καθ' ημάς χρόνων επεχείρησαν να λιώσει δια της βίας της επαγαγούσης τοσούτους εν Γαλλία κλονισμούς (...) εκανονίσθη (...) υπό της μικράς ελληνικής κοινότητος των Αμπελακίων ».

Ανάλογες απόψεις διατυπώνει στην «Πλουτολογία» του και ο Ι. Σούτσος² κάνοντας λόγο επίσης για « εκούσιον συνεταιρισμόν εργατών και κεφαλαιούχων ».

Με τις απόψεις αυτές συμφωνεί και ο γεωγράφος Ν. Γεωργιάδης³ αναφέροντας και αυτός, ότι η μικρή ελληνική κοινότητα των Αμπελακίων αντιμετώπισε με επιτυχία το μεγάλο πρόβλημα που συγκλονίζει τις σύγχρονες κοινωνίες, δηλαδή της αντίθεσης του κεφαλαίου με την εργασία που, όπως υποστηρίζει, μονάχα με τη συνεργασία τους μπορεί να εξασφαλιστεί το μέλλον της βιομηχανίας.

Πιο πρόσφατα η άποψη ότι στα Αμπελάκια διαμορφώθηκε μια ετερόρρυθμη εταιρεία υποστηρίχθηκε από τον Ι. Χολέβα σε άρθρο του.

Η άποψη επίσης της ετερόρρυθμης εταιρίας υποστηρίχθηκε από τον Τ. Βουρνά⁴ όπου λέει « Οι μικρές σκοπιές ιδιωτικές επιχειρήσεις ανάμεσα στη 10ετία 1770 - 1780 ενώνονται το 1780 στην Κοινή Συντροφία υπό μορφή ετερόρρυθμης εταιρίας και όχι συνεταιρισμού, όπως πίστεψαν παλιότεροι ερευνητές. Η ετερόρρυθμη εταιρία ήταν μια

¹ Νικολόπουλος Ηλίας «Κοινωνικοοικονομικές δομές και πολιτικοί θεσμοί στην Τουρκοκρατία. Τα Θεσσαλικά Αμπελάκια (1770 - 1820) Αθήνα 1977, σελ. 362.

² Βλέπε το ίδιο, σελ. 362.

³ Βλ. Ν. Γεωργιάδης «Θεσσαλία» σελ. 135.

⁴ Νικολόπουλος Ηλίας «Κοινωνικοοικονομικές δομές και πολιτικοί θεσμοί στην Τουρκοκρατία. Τα Θεσσαλικά Αμπελάκια (1770 - 1820) Αθήνα 1977, σελ. 362.

μορφή οικονομικής δραστηριότητας πολύ διαδεδομένη στην κεντρική Ευρώπη και σ' αυτήν καταλήγουν οι Αμπελακιώτες το 1780 κατά σύσταση των εκπροσώπων τους στην Αυστρία και Γερμανία (...) Κοινοπραξία λοιπόν (και όχι συνεταιρισμός) υπό μορφή ετερόρρυθμης εταιρίας.

Η άποψη για την ύπαρξη συνεταιρισμού στ' Αμπελάκια πρωτοδιατυπώθηκε από τον F. Boulanger¹ σ' ένα βιβλίο του που εκδόθηκε στο Παρίσι το 1875 λίγο μετά το θάνατό του. Τη θέση του ότι στ' Αμπελάκια παρουσιάστηκε η συνεταιριστική οργάνωση ο Boulanger τη διατύπωσε το 1847 σε υπόμνημα που απευθυνόταν στον πρωθυπουργό Ι. Κωλέτη.

Από τον πρόλογο του βιβλίου, όπως και το υπόμνημα αυτό, αποδεικνύεται ότι ο Boulanger ήταν ένθερμος οπαδός² των απόψεων του Γάλλου ουτοπικού σοσιαλιστή Charles Fourier (1772 - 1837). Όπως είναι γνωστό ο Fourier, πέρα από την οξύτατη κριτική που άσκησε στο κεφαλαιοκρατικό σύστημα, υποστήριζε την ανάγκη οργάνωσης της κοινωνίας με βάση τις ελεύθερες ενώσεις κεφαλαιοκρατικών, εργατών και διοικητικών υπαλλήλων - στελεχών.

Γίνεται σαφές ότι οι αντιλήψεις του F. Boulanger για τις Αμπελακιώτικες Κοινές Συντροφίες προσδιορίστηκαν από την ιδεολογική και θεωρητική του αυτή τοποθέτηση. Πιο συγκεκριμένα, νόμιζε ότι στ' Αμπελάκια βρήκε τη δικαίωση των θεωριών του δασκάλου του. Οι κύριες πηγές του, όπως αυτές εκτίθενται στο βιβλίο του είναι το συμφωνητικό³ του 1797, που χάρη σ' αυτόν διασώθηκε σε Γαλλική μετάφραση, και οι αναμνήσεις του Δρόσου Δροσινού που τις υπαγόρευσε σε μεγάλη ηλικία ο ίδιος γύρω στις αρχές του 1847 στο

¹ Νικολόπουλος Ηλίας «Κοινωνικοοικονομικές δομές και πολιτικοί θεσμοί στην Τουρκοκρατία. Τα Θεσσαλικά Αμπελάκια (1770 - 1820) Αθήνα 1977, σελ. 363.

² Βλέπε το ίδιο, σελ. 364.

³ Βλέπε το ίδιο, σελ. 365.

Δάρβαρη. Τις αναμνήσεις αυτές τις επιμελήθηκε ο ίδιος ο Boulangier γιατί, όπως σημειώνει, ο ίδιος, ήταν ακατάστατες και ασύντακτες.

Πάντως το σύνολο σχεδόν των μελετητών και γενικότερα των συγγραφέων που ασχολήθηκαν με τα' Αμπελάκια και υποστηρίζουν την άποψη του συνεταιρισμού, στηρίχθηκαν αποκλειστικά ή τουλάχιστον σε μεγάλο βαθμό, όπως θα δούμε στο βιβλίο του Boulangier και τις αναμνήσεις του Δρόσου Δροσινού, που περιέχονται σ' αυτό¹.

Ας δούμε τώρα τις γνώμες που διατύπωσαν διάφοροι συγγραφείς, που ανεξάρτητα από επιμέρους διαφορές, υποστηρίζουν για τις Αμπελακιώτικες Κοινές Συντροφίες την άποψη του συνεταιρισμού.

Ο πρώτος που ασχολήθηκε κάπως ειδικά με τα Αμπελάκια από ελληνικής πλευράς ήταν ο Γ. Λαζόπουλος² Έλληνας έμπορος στην Κωνσταντινούπολη, που σε ανακοίνωσή του, που έγινε στον Ελληνικό φιλολογικό Σύλλογο στην Κωνσταντινούπολη το 1875 και δημοσιεύθηκε στο περιοδικό του συλλόγου, υποστήριξε την άποψη ότι οι Κοινές Συντροφίες ήταν συνεταιρισμοί. Θα πρέπει όμως να επισημανθεί, ότι ταυτόχρονα χρησιμοποιεί και τους όρους και χαρακτηρισμούς κοινοτική εταιρία ή καπιταλιστική εταιρία, με αποτέλεσμα η άποψη που διατυπώνει να μην είναι σαφής. Πάντως, πέρα από την ορολογία, αναφέρει καθαρά ότι στην Κοινή Συντροφία τα συμφέροντα του κεφαλαίου, της εργασίας και της τέχνης (βλέπουμε δηλαδή να χρησιμοποιεί το σχήμα του Fourier) συμμετείχαν εξίσου.

Ο συγγραφέας όμως που διέδωσε πλατύτερα την άποψη, με βάση τα στοιχεία και τις θέσεις του F. Boulangier, ότι στ' Αμπελάκια συγκροτήθηκε συνεταιρισμός, που για πρώτη φορά έδωσε λύση στο κοινωνικό πρόβλημα, ήταν ο Γ. Φιλάρετος. Η άποψη της ύπαρξης συνεταιρισμού στ' Αμπελάκια υποστηρίχθηκε πιο πριν και από τον Δ.

¹ Νικολόπουλος Ηλίας «Κοινωνικοοικονομικές δομές και πολιτικοί θεσμοί στην Τουρκοκρατία. Τα Θεσσαλικά Αμπελάκια (1770 - 1820) Αθήνα 1977, σελ. 365.

² Βλέπε το ίδιο, σελ. 365 - 366.

Τσοποτό, διαφοροποιημένη όμως, γιατί τη συνέδεσε και με το συντεχνιακό θεσμό¹. Την ίδια άποψη, στηριζόμενος βασικά στον Boulanger και τον Φιλάρετο, διατυπώνει και ο Θ. Τζωρτζάκης.

Αναζωπύρωση του ενδιαφέροντος για τ' Αμπελάκια, κυρίως σε δημοσιογραφικό επίπεδο, σημειώθηκε στα χρόνια 1937 - 1938 από τους Ζαχαρία Παπαντωνίου, Φάνη Μιχαλόπουλο, ο οποίος διατυπώνει την άποψη ότι στ' Αμπελάκια δημιουργήθηκε ο πρώτος κερδοσκοπικός συνεταιρισμός αστικού τύπου και αργότερα γεωργικός και βιοτεχνικός συνεταιρισμός που είχε συμβιβάσει τα συμφέροντα της γης, της εργασίας και του κεφαλαίου.

Αλλά και στα χρόνια της κατοχής ο Ν. Βέης² σε μια σειρά από ενδιαφέροντα άρθρα, θα σταθεί στην άποψη του συνεργατικού συνεταιρισμού.

Ο Κ. Κουκίδης σε ειδική μονογραφία του (1948)³ προσπάθησε να αποδείξει στηριζόμενος βασικά στον F. Boulanger και τις αναμνήσεις του Δρόσου Δροσινού, ότι στ' Αμπελάκια εμφανίστηκε ένας συνεταιρισμός με την σημερινή έννοια του όρου και μάλιστα ότι πρόκειται για τον πρώτο στον κόσμο.

Ο ερευνητής που προσπάθησε να αποδείξει το συνεταιριστικό χαρακτήρα των Αμπελακιώτικων Συντροφιών με βάση όλες τις γνωστές και διαθέσιμες πηγές είναι ο Διον. Μαυρόγιαννης⁴. Κύριο χαρακτηριστικό της άποψής του είναι η σύνδεση της οικονομικής οργάνωσης των Αμπελακιώτικων Συντροφιών με τους κοινοτικούς θεσμούς και η παραδοχή ότι αυτές αποτελούν πρωτότυπο τρόπο « λαϊκής συμμετοχής και ένταξης » στη διαδικασία διαμόρφωσης του « ελληνικού λαϊκού καπιταλισμού ».

¹ Νικολόπουλος Ηλίας «Κοινωνικοοικονομικές δομές και πολιτικοί θεσμοί στην Τουρκοκρατία. Τα θεσσαλικά Αμπελάκια (1770 - 1820) Αθήνα 1977, σελ. 366.

² Βλέπε το ίδιο, σελ. 368.

³ Βλέπε το ίδιο, σελ. 369.

⁴ Βλέπε το ίδιο, σελ. 372.

Ο Γ. Κοντογιώργης αναφερόμενος στη διαπλοκή που υπήρχε ανάμεσα στο κοινοτικό σύστημα και τις συντροφικές συσσωματώσεις, δέχεται ότι ο χαρακτήρας των συσσωματώσεων αυτών ήταν συνεταιρικός.

Πρόσφατα επίσης, η άποψη του συνεταιρισμού σε ότι αφορά το χαρακτήρα των Αμπελακιώτικων Συντροφιών υποστηρίχθηκε και από τον Γ. Λαμψίδη.

Τέλος στην κατηγορία των απόψεων που δέχονται τις Αμπελακιώτικες Κοινές Συντροφίες σαν συνεταιριστικές οργανώσεις παρά τον διαφορετικό τρόπο προσέγγισης του θέματος και τις επιφυλάξεις που διατυπώνει, εντάσσεται και η θέση του Παρμ. Αβδελίδη που γράφει ότι: «Χωρίς αμφισβήτηση η Συντροφία των Αμπελακίων ήταν μια κεφαλαιοκρατική επιχείρηση όχι όμως ατομική αλλά συλλογική γιατί αποτελούνταν από αρκετές δεκάδες μέλη, και κατά ορισμένους όλους τους κατοίκους των Αμπελακίων (...). Η Κοινή Συντροφία των Αμπελακίων ήταν ένας πρόδρομος του συνεταιρισμού, ένα είδος αυθόρμητης προδρομικής συνεταιριστικής προσπάθειας»¹.

Από ορισμένους συγγραφείς υποστηρίζεται ότι οι Αμπελακιώτικες Συντροφίες ήταν οργανώσεις συντεχνιακού χαρακτήρα ή ότι τα συντεχνιακά χαρακτηριστικά επικρατούσαν περισσότερο σε σχέση με άλλα.

Όπως αναφέραμε, ο πρώτος που προσέγγισε το θέμα και από την άποψη αυτή, αν και βασικά θεωρεί τις Συντροφίες αυτές σαν συνεταιρισμό, ήταν ο Δ. Τσοποτός. Αντίθετα ο Ν. Πανταζόπουλος τις αντιμετωπίζει κυρίως σαν συντεχνιακές οργανώσεις.

Επίσης ο Ι. Τσουδερός, αν και χαρακτηρίζει τις Αμπελακιώτικες Συντροφίες σαν συνεταιρισμό, δέχεται ότι αυτές είχαν περισσότερο χαρακτηριστικά συντεχνίας.

¹ Νικολόπουλος Ηλίας «Κοινωνικοοικονομικές δομές και πολιτικοί θεσμοί στην Τουρκοκρατία. Τα Θεσσαλικά Αμπελάκια (1770 - 1820) Αθήνα 1977, σελ. 374 - 375.

Οι απόψεις που αντιμετωπίζουν τις Αμπελακιώτικες Συντροφίες ως ιδιαίτερο φαινόμενο συνδέεται περισσότερο με τη διαδικασία συγκρότησης του νεοελληνικού κοινωνικού σχηματισμού.

Ξεχωριστό ενδιαφέρον παρουσιάζει η τοποθέτηση του Σ. Ασδραχά¹ στο άρθρο του «Παραδοσιακότητες και ανοίγματα: Η περίπτωση των Αμπελακίων της Θεσσαλίας», όπου διαβάζουμε «Τα Αμπελάκια και οι εμπορικές τους συντροφίες έχουν θεωρηθεί από ορισμένους ιστορικούς ως μία ειδική περίπτωση πρώιμου συνεταιρισμού συνεργασίας κεφαλαίου και εργασίας, ανήκουν ωστόσο περισσότερο στις παραδοσιακές πραγματικότητες και τους παραδοσιακούς προκαπιταλιστικού τύπου οικονομικούς μηχανισμούς, όπου η κύρια λειτουργία του κεφαλαίου είναι τοκογλυφικού και εμπορικού χαρακτήρα (...). Πρώτα, απ' όλα αυτές οι Συντροφίες είτε στην απλή τους μορφή, ως συντροφίες συνθεμένες από άτομα που συνεταιρίζονται για να διοχετεύσουν στην εξωτερική αγορά τα χρωματιστά βαμβακερά νήματα των Αμπελακίων είτε στην εξελιγμένη τους μορφή, ως συνένωση του συνόλου των συντροφιών σε μια άλλη κοινή, χαρακτηρίζονταν από την κυριαρχία της εμπορικής λειτουργίας του κεφαλαίου: το προσδοκώμενο κέρδος δεν ήταν παρά συνάρτηση του γεγονότος ότι ο παραγωγός επωμιζόταν το ρόλο του διανομέα στην αγορά εξαγωγής».

Ο Ν. Μουζέλης² στην άποψη που παρουσιάζει για τις Αμπελακιώτικες Συντροφίες τις συγκρίνει με τις οργανωτικές μορφές και εξελίξεις της βιοτεχνικής παραγωγής στην Ευρώπη του 16^{ου} αιώνα.

Ο Ιωάννης Κορδάτος³ που ασχολήθηκε ειδικά με το θέμα χαρακτηρίζει τις Αμπελακιώτικες Συντροφίες σαν κοινοπραξίες εμπόρων και βιοτεχνών. Συγκεκριμένα αντικρούοντας τις απόψεις που τις θεωρούν σαν συνεταιριστικές οργανώσεις γράφει: «Στα Αμπελάκια δεν έγινε το

¹ Νικολόπουλος Ηλίας «Κοινωνικοοικονομικές δομές και πολιτικοί θεσμοί στην Τουρκοκρατία. Τα Θεσσαλικά Αμπελάκια (1770 - 1820) Αθήνα 1977, σελ. 377.

² Βλέπε το ίδιο, σελ. 378.

³ Βλέπε το ίδιο, σελ. 378 - 379.

θαύμα να λειτουργήσει ο "πρώτος συνεταιρισμός του κόσμου". Η πολυθύλητη συνεργασία "κεφαλαίου και εργασίας" δεν ήταν άλλο παρά μια κοινοπραξία μεγαλεμπόρων και βιοτεχνιών. Όλα λοιπόν τα όσα έχουν γραφτεί για το συνεταιρισμό των Αμπελακίων είναι ένας μύθος».

Τέλος ο Β. Φίλιας¹, γράφοντας για τη βιοτεχνική δραστηριότητα που αναπτύχθηκε στον ορεινό Ελλαδικό χώρο, υποστηρίζει: « Το αδιαμφισβήτητο γεγονός ότι στις ορεινές κοινότητες δημιουργούνται και αξιόλογες βιοτεχνικές εστίες (π.χ. Αμπελάκια, Τσαγέζι, Αγιά κ.λ.π.) δεν αποτελεί φαινόμενο αστικού μετασχηματισμού έστω κι αν η παραγωγή παίρνει πολύ σημαντικές διαστάσεις (...). Και τούτο διότι δε σημειώνεται ξέσπασμα του σταδίου της εξατομικευμένης παραγωγής, δεν παρατηρείται πουθενά μετάβαση σε μανουφακτούρες που εκφράζουν τις πρώτες τυπικές καπιταλιστικές σχέσεις ».

¹ Νικολόπουλος Ηλίας «Κοινωνικοοικονομικές δομές και πολιτικοί θεσμοί στην Τουρκοκρατία. Τα θεσσαλικά Αμπελάκια (1770 - 1820) Αθήνα 1977, σελ. 378 - 379.

ΚΕΦΑΛΑΙΟ Ε΄

« Λόγοι διάλυσης της Κοινής Συντροφίας ».

Ύστερα από μία μακρά πορεία, με αρκετά όπως είδαμε, οικονομικά και πνευματικά επιτεύγματα η Κοινή Συντροφία, γνώρισε την διάλυση.

Συνήθως οι διάφοροι συγγραφείς αποδίδουν την οριστική διάλυση της Συντροφίας, που επήλθε το 1812, σε εξωτερικές κυρίως αιτίες, όπως η απώλεια μεγάλων κεφαλαίων κατά την πτώση της Βιέννης στον Ναπολέοντα, την επιδρομή του Αλή Πασά και άλλες προστριβές των μελών μεταξύ τους, καθώς και η πτώχευση τη χρονιά εκείνη της Τράπεζας της Αυστρίας στην οποία ήταν κατατεθειμένα τα μισά από τα κεφάλαια της Συντροφίας.

Μερικές από αυτές τις αντίξοες συνθήκες έλαβαν βέβαια, χώρα μόνες τους, όμως δεν ήταν σε θέση να προκαλέσουν την οριστική διάλυση. Συνέδραμαν και άλλα εσωτερικά και εξωτερικά αίτια που δημιούργησαν τις δυσμενείς συνθήκες που επέφεραν διάλυση.

Ως κυριότερες εσωτερικές αιτίες θα μπορούσαμε να θεωρήσουμε όλες εκείνες που αναφέρονται στα ελαττώματα του Αμπελακιώτικου φαινομένου, όπως οι θεσμικές ατέλειες, οι διαχειριστικές ανωμαλίες και η έλλειψη τεχνολογικής προσαρμογής.

Βραχυπρόθεσμα, η συγχώνευση των δύο μορφών εξουσίας της κοινοτικής και συμβατικής (της Συντροφίας) είχαν καλά αποτελέσματα, γιατί επέτρεψαν στα μέλη της πρώτης να συμμετάσχουν στις οικονομικές δραστηριότητες της δεύτερης.

Κατά την περίοδο¹ της πρώτης αναπτύξεως της Συντροφίας, κατά την οποία επικρατούσε ομόνοια και συνεργασία, δεν παρουσιάστηκαν περιπτώσεις συγκρούσεως συμφερόντων της Κοινότητας με την Συντροφία. Μακροπρόθεσμα όμως, όταν οι επιχειρήσεις της Συντροφίας εξαπλώθηκαν σε ολόκληρη την Κεντρική Ευρώπη, πέρα από τα όρια της Οθωμανικής Αυτοκρατορίας και εμφανίστηκαν συγκρούσεις ανάμεσα στα μέλη, δεν βρισκόταν κυρίαρχο κοινοτικό όργανο για να κρίνει τις διαφορές που προέκυπταν, αφού οι φορείς της κοινοτικής εξουσίας είχαν συγχωνευθεί και ταυτιστεί με τη διοίκηση και διαχείριση της Συντροφίας. Συνεπώς δεν υπήρχε και φορέας τοπικής δικαιοσύνης για να λύσει την διαφορά. Συνέπεια της θεσμικής έλλειψης της οργανωτικής μορφής της κοινωνίας από τη μια και της Συντροφίας από την άλλη, ήταν η προσφυγή των μελών της δεύτερης σε εξωτερικά κριτήρια, σε αιρετοκρισία στην Θεσσαλονίκη, στην Κωνσταντινούπολη και αλλού, γεγονός που διαίρεσε βαθιά την Αμπελακιώτικη κοινωνία και κόστισε πολλά χρήματα στα μέλη της Συντροφίας.

Από μια άλλη άποψη η Συντροφία παρουσίαζε αδυναμίες στην οργάνωση της διαχειρίσεως και εποπτείας. Η έκταση των εργασιών της και ο ευρωπαϊκός χώρος στον οποίο λάμβαναν χώρα αυτές, δεν διευκόλυναν την συγκέντρωση και τον έλεγχο της διαχειρίσεως των κεφαλαίων της Συντροφίας στα Αμπελάκια, που ήταν τοποθετημένα έξω και μακριά από τα ευρωπαϊκά κέντρα. Ούτε φαίνεται ότι όλοι οι διαχειριστές, πολλοί από τους οποίους ήταν νεοφώτιστοι, ήταν σε θέση να φέρουν σε πέρας το έργο τους, και τέλος, η έλλειψη βελτιωμένου τραπεζικού συστήματος έκανε δύσκολη τη διαχείριση και διακίνηση τόσο μεγάλων κεφαλαίων, μέσα από δεκάδες πρακτορεία και εκατοντάδες αντιπροσώπους. Συνέπεια ήταν να γίνει κακή διαχείριση, να

¹ Θεόδωρος, Τζωρτζάκης «Ο Συνεταιρισμός των Αμπελακίων και σύγχρονο Συνεταιριστικό κίνημα της χώρας μας». Θεσσαλονίκη 1932, σελ. 26.

απολεστούν κεφάλαια και να υπεξαιρεθούν ακόμα και περιουσιακά στοιχεία της Συντροφίας.

Μια άλλη βασική αιτία¹ μπορεί να αναζητηθεί στην αδυναμία των Αμπελακιώτικων Συντροφιών να προχωρήσουν σε μαζική παραγωγή νημάτων σε εξελιγμένη τεχνολογικά βάση, έτσι ώστε να μπορούν να παράγουν προϊόντα ομοιόμορφα και σε χαμηλό κόστος. Μια τέτοια κατεύθυνση όμως δεν ήταν υλοποιήσιμη στις συνθήκες εκείνες, πρώτα, επειδή μεγάλο μέρος του πλεονάσματος που συγκεντρώναν οι επικεφαλές των Συντροφιών στα χρόνια της ακμής το ανάλωναν σε είδη πολυτελείας και κυρίως στην ανέγερση ακριβών σπιτιών και δεν το επένδυναν στις Συντροφίες για να βελτιώσουν τα μέσα και τον τρόπο παραγωγής των βαμμένων βαμβακερών νημάτων, που με εξαίρεση την προσπάθεια εκμηχάνισης που έγινε τα τελευταία χρόνια, παραμένανε σε καθαρά παραδοσιακή βάση. Έτσι, στην κρίσιμη στιγμή οι Αμπελακιώτικες Συντροφίες βρέθηκαν απροετοίμαστες και δεν μπόρεσαν να αντιμετωπίσουν τον ανταγωνισμό της Αγγλικής νηματουργίας.

Η βασική αιτία που οδήγησε στην καταστροφή την Αμπελακιώτικη οικονομία, πρέπει να αναζητηθεί στην αδυναμία αντιμετώπισης από τις Αμπελακιώτικες Συντροφίες του αυξανόμενου προοδευτικού ανταγωνισμού της ευρωπαϊκής νηματουργίας και ιδιαίτερα της Αγγλικής.

Οι Αμπελακιώτες από τις αρχές του ΙΘ' αιώνα είχαν αρχίσει να αισθάνονται την πίεση που τους ασκούσε ο Αγγλικός ανταγωνισμός. Ένας ανταγωνισμός που ιδιαίτερα μετά τη μάχη του Βατερλό, απέκτησε για τους αμπελακιώτες οξύτερες διαστάσεις με αποτέλεσμα να φθάσουν και οι ίδιοι στο σημείο να εμπορεύονται και να χρησιμοποιούν στην

¹ Νικολόπουλος Ηλίας «Κοινωνικοοικονομικές δομές και πολιτικοί θεσμοί στην Τουρκοκρατία. Τα Θεσσαλικά Αμπελάκια (1770 - 1820) Αθήνα 1977, σελ. 321.

παραγωγή τους εγγλέζικα νήματα¹. Το μεγάλο όμως πλήγμα κατά της αμπελακιώτικης εμποροβιοτεχνικής δραστηριότητας δόθηκε όταν η γοργά αναπτυσσόμενη τότε κεντροευρωπαϊκή υφαντουργία, εκτός από το ότι στράφηκε στην χρησιμοποίηση αγγλικών νημάτων άρχισε και η ίδια να παράγει σε μαζική κλίμακα βαμβακερά νήματα.

Ακολούθως, στη διάλυση της Κοινής Συντροφίας, συνέβαλλε και η έλλειψη νομοθετικών και διοικητικών προστατευτικών μέτρων από μέρους της Οθωμανικής Αυτοκρατορίας. Την εποχή δηλαδή που η Αγγλία και η Γαλλία προστάτευαν το εμπόριό τους και τις μεταφορές πρώτων υλών με τις πανίσχυρες αρμάδες τους, οι Έλληνες βιοτέχνες και έμποροι πάλευαν με την απληστία των Οθωμανών, την πειρατεία, την ληστεία και τα πολυάριθμα δοσίματα και τους φόρους που πλήρωναν για να διακινήσουν, μέσα στον ίδιο χώρο της αυτοκρατορίας τα διάφορα εμπορεύματά τους.

Στη δύσκολη καμπή για τους αμπελακιώτες, ήρθε να προστεθεί το 1811 η χρεοκοπία της Τράπεζας της Αυστρίας στην οποία είχαν κατατεθειμένα μεγάλα ποσά. Το αποτέλεσμα ήταν να στερηθούν σημαντικά κεφάλαια που θα μπορούσαν να χρησιμοποιηθούν σε μια εκτεταμένη ανανέωση της τεχνικής βάσης της παραγωγής τους.

Τέλος η προπαρασκευή και η διεξαγωγή της επανάστασεως του 1821, αποτελείωσαν τη διάλυση της Συντροφίας από την άποψη κυρίως ότι ο επαναστατικός μετασχηματισμός της Ελληνικής κοινωνίας κατέστρεψε οριστικά τα παραδοσιακά κέντρα του ελλαδικού χώρου, στα οποία κατά το τέλος του 18^{ου} αιώνα και τις αρχές του 19^{ου}, κυοφορήθηκαν συνεταιριστικοί τρόποι παραγωγής.

Ας δούμε όμως μια σειρά απόψεων για το τι υποστηρίζουν διάφοροι ιστορικοί αλλά και αμπελακιώτες για τα αίτια της διάλυσης της Κοινής Συντροφίας.

¹ Νικολόπουλος Ηλίας «Κοινωνικοοικονομικές δομές και πολιτικοί θεσμοί στην Τουρκοκρατία. Τα Θεσσαλικά Αμπελάκια (1770 - 1820) Αθήνα 1977, σελ. 321

Ο ιστορικός Ιωάννης Κορδάτος στο βιβλίο του «Τ' Αμπελάκια και ο μύθος για τον συνεταιρισμό τους» λέει πως «δεν μπορούμε να παραδεχτούμε πως ο Αλή κατέστρεψε τους Αμπελακιώτες και ότι αυτός ήταν η αιτία που τ' Αμπελάκια ξέπεσαν και φτώχυναν. Κανένα τέτοιο συμφέρον δεν είχε, αφού κάθε χρόνο εισέπραττε 60.000 γρόσια σαν είδος φόρου». Και συνεχίζει λέγοντας: «αν ο Αλή καταπίεζε τους Αμπελακιώτες και με τις καταπίεσεις του προσπαθούσε να διαλύσει την αμπελακιώτικη βιοτεχνία, θα είχαμε θετικές μαρτυρίες από τους Έλληνες και ξένους συγγραφείς».

Ο Πηλιορείτης Αργύρης Φιλιππίδης που επισκέφθηκε τα Αμπελάκια πριν το 1815 δεν αναφέρει καθόλου τον Αλή Πασά σαν αίτιο της καταστροφής της Αμπελακιώτικης Συντροφίας.

Ο επίσης Πηλιορείτης Ρηματισίδης θεωρεί την μόνη αιτία τον ανταγωνισμό των ευρωπαϊκών νημάτων γιατί, όπως λέει, εν το μεταξύ οι Ευρωπαίοι έμαθαν καλά την Αμπελακιώτικη βαφική τέχνη.

Ο Αμπελακιώτης Λεονάρδος βρίσκει πως η κυριότερη αιτία ήταν η μεγάλη σπατάλη των μεγαλεμπόρων. Τέλος, ο επίσης, Αμπελακιώτης Αδάμ Ανακατωμένος δίνει πληροφορίες για την Αμπελακιώτικη πλουτοκρατία που είχε στα χέρια της όλη της οικονομική ζωή. Ο ίδιος τονίζει πως η μανία των πλουτοκρατών στην πολυτέλεια, οι ραδιουργίες των ξένων και η εκμετάλλευση και καταπίεση των λαϊκών μαζών έφεραν την καταστροφή. Ακόμα οι λαϊκές μάζες καταπιέζονταν πολύ. Η εκμετάλλευση και η καταπίεση ήταν φυσικό να γεμίσουν την ψυχή των φτωχών από πικρία.

Τέλος, μια άποψη που λέχθηκε από διάφορους συγγραφείς, σαν αίτιο για την διάλυση της Συντροφίας ήταν η πανούκλα του 1812, όπου θέρισε κυριολεκτικά τους κατοίκους των Αμπελακίων. Ορφάνεψαν πολλές φτωχές οικογένειες. Γιατροί δεν υπήρχαν και πέθαιναν 8 άτομα την ημέρα. Τον Απρίλη του 1814 πεθάνανε 25 άτομα και έκλεισαν 19 σπίτια. Πολλά δραστήρια μέλη του συνεταιρισμού αναγκάστηκαν να

εγκαταλείψουν την Κοινότητα και να καταφύγουν στο εξωτερικό ή σε άλλα μέρη της Ελλάδας.

Μέσα λοιπόν σε 32 χρόνια ανάτειλε, μεσουράνησε και έδυσε για πάντα το άστρο μιας από τις πιο αινιγματώδεις συνεργατικές μορφές στην Τουρκοκρατούμενη Ελλάδα. Την χαρακτηρίζουμε έτσι, διότι μέχρι σήμερα βασανίζει όλους, όσους ασχολούνται μαζί της.

Στα χρόνια που πέρασαν τα Αμπελάκια είχαν την ίδια τύχη με όλα τα ορεινά χωριά της Ελλάδας. Η ιστορία τους δεν συγκίνησε κάποιους (!) και δεν υπάρχουν κίνητρα για την αναζωπύρωση του συνεργατικού πνεύματος που πρώτοι οι Αμπελακιώτες μας δίδαξαν.

Χρειάστηκε να περάσει πάνω από ένας αιώνας (1830 - 1950) για να αναπτυχθεί κάποια συνεταιριστική κίνηση στ' Αμπελάκια, την οποία θα δούμε στο επόμενο κεφάλαιο.

Β΄ ΜΕΡΟΣ

ΚΕΦΑΛΑΙΟ Α΄

«Το συνεταιριστικό κίνημα στην σύγχρονη Ελλάδα».

Στην Ελλάδα, λόγω των ιδιομορφιών της - χώρα κατεξοχήν αγροτική - καθυστερημένη στην οποία η ανάπτυξη του καπιταλισμού έγινε με πολύ αργούς ρυθμούς - το συνεταιριστικό κίνημα εμφανίστηκε με καθυστέρηση. Είναι γενικά αποδεκτό ότι αρχίζει από τις αρχές του 1900, με την ίδρυση του Μετοχικού Συλλόγου Αλμυρού.

Πριν από τον σύλλογο - συνεταιρισμό του Αλμυρού, στη διάρκεια του δεύτερου μισού του 19^{ου} αιώνα, έγιναν ορισμένες άλλες προσπάθειες. Λόγω όμως των ανώριμων τότε κοινωνικοοικονομικών συνθηκών οι προσπάθειες εκείνες απέτυχαν.

Οι προσπάθειες αυτές κυρίως έγιναν από ορισμένους διανοούμενους, οι οποίοι, επηρεασμένοι από τα συνεταιριστικά κηρύγματα της εποχής εκείνης και το αναπτυσσόμενο τότε συνεταιριστικό κίνημα στην Ευρώπη, θέλησαν να μεταδώσουν τις συνεταιριστικές ιδέες και να τις εφαρμόσουν στην Ελλάδα, χωρίς όμως να πάρουν υπόψη τους ή να είναι σε θέση να δουν ότι οι συνθήκες ήταν διαφορετικές από εκείνες που υπήρχαν τότε στις αναπτυγμένες ευρωπαϊκές χώρες.

Κατά τον ιστορικό Ιωάννη Κορδάτο¹ ο πρώτος συνεταιρισμός στην Ελλάδα που ιδρύθηκε το 1870 στην Αθήνα, ήταν ο προμηθευτικός «Εταιρεία του εργατικού λαού - Αυτοβοήθεια» από 26 εργάτες, που

¹ Αναφέρεται στο βιβλίο του Π. Σ. Αβδελίδη «Το αγροτικό συνεταιριστικό κίνημα στην Ελλάδα», Αθήνα 1986, σελ. 34.

αργότερα έφθασαν τους 200 και με επέκταση της οικονομικής τους δράσης τη δημιουργία ενός κεντρικού μπακάλικου και άλλων πρακτορειών. Τον ίδιο χρόνο στην Αθήνα ιδρύθηκε και ο δεύτερος συνεταιρισμός η «Ένωση των Τιμίων Τεχνιτών» από τα ιδρυτικά μέλη του οποίου ήταν και οι καλλιτέχνες - γλύπτες Γιννούλης, Χαλεπάς και Μ. Βιδάλης. Τρίτος συνεταιρισμός ιδρύθηκε στα 1877 από μικροτεχνίτες με το όνομα «Εταιρεία του λαού» ή «Ένωσης».

Άλλη προσπάθεια εφαρμογής στην πράξη των συνεταιριστικών ιδεών έγινε στα 1879 με την ίδρυση στην Κύμη της Ευβοίας του σωματείου «Ο εργάτης», που είχε σκοπό να κάνει αποταμιευτικές και πιστωτικές εργασίες ανάμεσα στα μέλη του και να περιθάλπει τα ασθενούντα μέλη του. Ο αρχικός συνεταιρισμός της Κύμης έχασε πολύ γρήγορα τον χαρακτήρα του συνεταιρισμού. Άλλη προσπάθεια έγινε με την ίδρυση στα 1893 του «Γεωργικού Προμηθευτικού Συλλόγου Βυτίνης» από τον Σπύρ. Χασιώτη, διευθυντή τότε της Γεωργικής Σχολής Βυτίνας.

Όλες ως το 1900¹ οι συνεταιριστικές προσπάθειες δεν μπόρεσαν να ευδοκιμήσουν και απέτυχαν. Απέτυχαν γιατί ακόμα δεν είχαν δημιουργηθεί οι κατάλληλες ευνοϊκές συνθήκες για τη γένεση του συνεταιριστικού κινήματος στην Ελλάδα.

Την αφετηρία του συνεταιριστικού κινήματος στην Ελλάδα αποτελεί η ίδρυση στα 1900 του «Μετοχικού Γεωργικού Συλλόγου» Αλμυρού, από τον δάσκαλο Νικ. Μιχόπουλο, με τη συνεργασία και τη συνδρομή του γεωπόνου Δ. Γρηγοριάδη, διευθυντή τότε της Κασσαβετείου Γεωργικής Σχολής.

Ο πρώτος αυτός σύγχρονος συνεταιρισμός ιδρύθηκε σαν σωματείο, γιατί δεν υπήρχε τότε συνεταιριστική νομοθεσία. Το καταστατικό του συνεταιρισμού αυτού συντάχθηκε από τον Μιχόπουλο,

¹ Βλέπε το ίδιο, σελ. 35.

με βάση τις τότε αρχές του συνεταιριστικού κινήματος της Ευρώπης.

Το καταστατικό αυτό ίσχυε μέχρι την ψήφιση του Νόμου 602/1914 «Περί συνεταιρισμών», όταν τροποποιήθηκε και προσαρμόστηκε στις διατάξεις του νόμου αυτού.

Η δράση του συνεταιρισμού Αλμυρού ήταν αξιόλογη για την εποχή εκείνη. Αρχίζοντας με την παροχή δανείων στους συνεταιρισμούς έφθασε στα 1910 ν' αποκτήσει δική του αλωνιστική μηχανή. Ο συνεταιρισμός αυτός χωρίς καμία διακοπή συνεχίζει τη λαμπρή του δράση μέχρι σήμερα.

Η ίδρυση και η δράση του συνεταιρισμού Αλμυρού¹ γρήγορα έγινε γνωστή κι άρχισε ν' αποτελεί το καλό παράδειγμα για ίδρυση και άλλων συνεταιρισμών. Με βάση το υπόδειγμα του συνεταιρισμού Αλμυρού δημιουργούνται ύστερα μια σειρά άλλοι συνεταιρισμοί. Στα 1901 ο «Σύλλογος Τεχνοεργατών Λαμίας», ο οποίος στα 1906 μετονομάστηκε «Πιστωτικός Συνεταιρισμός Τεχνοεργατών Λαμίας». Στα επόμενα χρόνια ιδρύθηκαν ορισμένοι άλλοι συνεταιρισμοί στην περιφέρεια Μεσολογγίου και κυρίως στα καπνικά χωριά του Αγρινίου με την πρωτοβουλία του δημοδιδάσκαλου Κ. Χολεβά. Στα 1909 ιδρύθηκε στην Θεσσαλονίκη ο πρώτος καταναλωτικός συνεταιρισμός «Η Συνεργατική Ένωση» των σιδηροδρομικών υπαλλήλων Μακεδονίας. Στα 1911, με την πρωτοβουλία του νομογεωπόνου Μεσολογγίου Γ. Μολφέτα, ιδρύθηκε το «Μετοχικό Ταμείο Αλληλοβοήθειας Παραχελωίτιδος». Στα 1912, με την πρωτοβουλία του γεωπόνου Μαργέτη και του τότε βουλευτή Σπ. Θεοδωρόπουλου, ιδρύθηκε στο Λιόπεσι της Αττικής ο «Γεωργικός Συνεργατικός Σύνδεσμος Μεσογείων» και ο «οινοποιητικός Συνεταιρισμός Μεγάρων», Χαλκίδας κ.λ.π.

Συνεταιρισμοί επίσης είχαν ιδρυθεί σε κάμποσα άλλα χωριά, όπως της Θεσσαλίας στο Γκερλί της Λάρισας, στα Φάρσαλα, στο Μπαϊκαρλί

¹ Αναφέρεται στο βιβλίο του Π. Σ. Αβδελίδη «Το αγροτικό συνεταιριστικό κίνημα στην Ελλάδα», Αθήνα 1986, σελ. 35 - 36.

Φαρσάλων, στο Μεσενικόλα Καρδίτσας κ.λ.π. Της Ευβοίας στα Πολιτικά, στα Καθενά, στο Αχλάδι, στο Οξόβιλο κ.λ.π. Της Πελοποννήσου στην Αμαλιάδα, στο Άργος, στο Μούλκι, Κορινθίας κ.λ.π. Επίσης, στην περιφέρεια Φθιώτιδος και σε άλλες περιφέρειες.

Οι συνεταιριστές αυτής της περιόδου, είχαν να παλέψουν με πολλές δυσκολίες. Οι οικονομικές, κοινωνικές και πολιτικές συνθήκες δεν είναι ακόμα αρκετά ώριμες για μια άνθηση του συνεταιριστικού κινήματος. Το αστό τσιφλικάδικο κράτος όχι μόνο δεν βοηθάει την ίδρυση συνεταιρισμών, αλλά και την εμποδίζει. Φοβάται τις λαϊκές οργανώσεις. Στην περίοδο αυτή δεν υπάρχει νομοθεσία που να διευκολύνει την ίδρυση συνεταιρισμών. Μεγάλη αντίδραση προβάλλουν στην ίδρυση συνεταιρισμών οι έμποροι και οι άλλοι κερδοσκόποι, που τα συμφέροντά τους θίγονται από τη δράση των συνεταιρισμών. Οι αγρότες με το χαμηλό μορφωτικό και πολιτιστικό επίπεδο δεν είναι εύκολοι δέκτες των κηρυγμάτων των αποστόλων συνεταιριστών της εποχής εκείνης.

Οι αλλαγές που δημιουργήθηκαν στις οικονομικές, κοινωνικές και πολιτικές συνθήκες κάτω από την πίεση της αγροτιάς, των συνεταιριστών και άλλων προοδευτικών διανοούμενων της εποχής εκείνης, που αδιάκοπα πάλευαν για τη νόμιμη αναγνώριση και ενίσχυση του συνεταιριστικού κινήματος, το κράτος αρχίζει να εγκαταλείπει την προηγούμενη αρνητική του στάση και να παίρνει θετική θέση στο συνεταιριστικό κίνημα.

Ο νόμος 602/1914 έχει ιδιαίτερη σημασία για το συνεταιριστικό κίνημα της Ελλάδας, γιατί είναι ο πρώτος νόμος για τους συνεταιρισμούς και αποτέλεσε τη βάση της νόμιμης εξέλιξής του.

Πριν από τον Νόμο 602 δεν υπήρχε ειδικός νόμος για τους συνεταιρισμούς, ούτε άλλη σχετική νομοθεσία, που να μπορούσε να διευκολύνει τη νόμιμη δράση και τη λειτουργία των συνεταιρισμών.

Συνεπώς, μία από τις δυσκολίες που εμπόδιζαν την ίδρυση συνεταιρισμών στο πρώτο στάδιο της ανάπτυξής τους ήταν και η έλλειψη σχετικής νομοθεσίας. Γι' αυτό και οι συνεταιριστές της εποχής εκείνης και οι άλλοι προοδευτικοί διανοούμενοι προσπαθούσαν να επιτύχουν τη νόμιμη αναγνώριση των συνεταιρισμών από το κράτος και την ψήφιση του σχετικού νόμου που θα διευκόλυνε την παραπέρα ανάπτυξη του συνεταιριστικού κινήματος.

Γενικά, μπορούμε να πούμε ότι ο Νόμος 602 για την εποχή εκείνη που ψηφίστηκε είναι ένας προοδευτικός νόμος. Στον νόμο αυτό συναντούμε μια σειρά δημοκρατικές διατάξεις, που αν εφαρμόζονταν και δεν τροποποιούνταν ή δεν καταργούνταν αργότερα το συνεταιριστικό κίνημα στην Ελλάδα θα μπορούσε να έχει διαφορετική εξέλιξη. Θα μπορούσαμε να αναφερθούμε στις διατάξεις που ανάγονται στη δημοκρατική λειτουργία του συνεταιρισμού, στις διατάξεις που αφορούν τα προσόντα τα οποία απαιτούνται για να γίνει ένας μέλος του συνεταιρισμού, στις διατάξεις για την ελεύθερη αποχώρηση από τον συνεταιρισμό κ.λ.π.

Ταυτόχρονα όμως στον νόμο αυτόν υπάρχουν και μια σειρά αντιδραστικές διατάξεις, που έβαζαν εμπόδια στην προοδευτική ανάπτυξη του συνεταιριστικού κινήματος. Τέτοιες διατάξεις¹ θα μπορούσαμε ν' αναφέρουμε π.χ. τις διατάξεις του άρθρου 2, που για τη λειτουργία ενός συνεταιρισμού απαιτείται προηγούμενη έγκριση του καταστατικού από το υπουργείο, το οποίο «εξετάζει την νομιμότητα και την σκοπιμότητα του καταστατικού», όπως αναφέρεται στην εισηγητική έκθεση και του άρθρου 10, που αναθέτει στο αρμόδιο υπουργείο την εποπτεία και τον έλεγχο των συνεταιρισμών. Επίσης, η καθιέρωση της αρχής της «πολιτικής ουδετερότητας» κ.λ.π. Είναι χαρακτηριστικό επίσης από την άποψη αυτή ότι ο νόμος αυτός με τα 95 Άρθρα του, διατυπώνει

¹ Αναφέρεται στο βιβλίο του Π. Σ. Αβδελίδη «Το αγροτικό συνεταιριστικό κίνημα στην Ελλάδα», Αθήνα 1986, σελ. 51.

τόσες πολλές λεπτομερείς διατάξεις - οι οποίες μεταφέρονται σχεδόν όλες και στο καταστατικό του συνεταιρισμού - που είναι αδύνατο να τις γνωρίζουν και να τις εφαρμόζουν οι αγρότες και που αυτές μπαίνουν σοβαρά εμπόδια στην ομαλή λειτουργία των συνεταιρισμών.

Όσες όμως προοδευτικές διατάξεις είχε ο Νόμος 602 και όσες προσπάθειες κι αν κατέβαλλαν οι συνεταιριστές της εποχής εκείνης το συνεταιριστικό κίνημα της Ελλάδας πολύ δύσκολα μπορούσε να ακολουθεί τον προοδευτικό δρόμο εξέλιξης, αφού αυτό βρέθηκε κάτω από την ουσιαστική καθοδήγηση του κράτους και ιδιαίτερα της Εθνικής Τράπεζας¹.

Στην πραγματικότητα, οι προοδευτικές διατάξεις του Νόμου 602 πολύ λίγο συνέβαλαν στην εξέλιξη του συνεταιριστικού κινήματος στην Ελλάδα.

¹ Η Εθνική Τράπεζα είχε αναλάβει την άσκηση της αγροτικής πίστης μέσω των συνεταιρισμών, που θα δημιουργούνταν με τον Νόμο 602 «Περί συνεταιρισμών».

ΚΕΦΑΛΑΙΟ Β΄

«Από το χθες στο σήμερα. Συνεταιρικές μορφές στα Αμπελάκια στα τέλη του 20^{ου} αιώνα ».

Φτάνουμε λοιπόν, από το αξιόλογο φαινόμενο που εμφανίστηκε στ' Αμπελάκια τον 19^ο αιώνα, στη σημερινή πραγματικότητα, της μικρής κοινότητας των Αμπελακίων, η οποία όπως θα δούμε, δεν έχει να μας καταδείξει κάτι το αξιοθαύμαστο όσον αφορά μορφές οργάνωσης.

Θα σταθούμε περισσότερο στην συνεταιριστική κίνηση της κοινότητας για να μπορέσει να υπάρξει, αν υπάρχει, κάποια σύνδεση του παρελθόντος με το παρόν.

Σήμερα, υπολειτουργούν δύο ειδών συνεταιρισμοί: Ο Γυναικείος Αγροτουριστικός Συνεταιρισμός Αμπελακίων και ο Γεωργικός πιστωτικός συνεταιρισμός.

Για τον Γεωργικό Πιστωτικό Συνεταιρισμό, αυτά που μπορέσαμε να μάθουμε, από προσωπικές μαρτυρίες των κατοίκων, είναι ότι λειτουργεί περίπου από την δεκαετία του '50 και συμμετέχουν σ' αυτόν 80 μέλη. Πρόεδρος του, σήμερα, είναι ο κ. Μπαρούτας Ιωάννης και υπάγεται στην Ένωση Γεωργικών Συνεταιρισμών Λαρίσης. Στην κοινότητα, ο Συνεταιρισμός, διατηρεί ένωση τροφίμων (κατάστημα) απ' όπου εξυπηρετούνται όλοι οι κάτοικοι του χωριού. Ο Γεωργικός Συνεταιρισμός δεν έχει καμία άλλη δραστηριότητα.

Για τον Γυναικείο Αγροτουριστικό Συνεταιρισμό θα ασχοληθούμε πιο διεξοδικά λόγω των μεγαλύτερων δραστηριοτήτων που έχει αναπτύξει κατά τα προηγούμενα χρόνια.

Το 1983¹, η Γενική Γραμματεία Ισότητας των δύο φύλων (τότε συμβούλιο ισότητας) του Υπουργείου Προεδρίας της Κυβέρνησης ξεκίνησε για πρώτη φορά στην Ελλάδα ένα πρόγραμμα - πιλότο για τη δημιουργία Αγροτουριστικών Συνεταιρισμών Γυναικών σε τόπους που δεν είχαν βιαστεί από τον συμβατικό τουρισμό και δεν είχαν αλλοτριωθεί από την εισβολή του. Το πρόγραμμα είχε ως στόχους να αποτελέσει ένα παράδειγμα οικονομικής και κοινωνικής ανάπτυξης και για άλλους αγροτικούς τόπους και να συμβάλει με μια εναλλακτική πρόταση ήπιου τουρισμού στην προστασία του περιβάλλοντος στη χώρα μας, ενώ ταυτόχρονα:

- α) θα εξασφάλιζε ένα προσωπικό εισόδημα στις γυναίκες αγρότισσες, που θα αποτελούσε συγχρόνως και μια βασική συμβολή στην κοινωνική τους απελευθέρωση,
- β) θα δημιουργούσε θέσεις εργασίας στο χωριό
- γ) θα ήταν πρόγραμμα φιλικό στο περιβάλλον και
- δ) θα έδινε την ευκαιρία στους τουρίστες της να γνωρίσουν, εκτός από τα μνημεία της, και το σημερινό της πρόσωπο, ζώντας κοντά στους ανθρώπους της.

Στ' Αμπελάκια, ο συνεταιρισμός δημιουργήθηκε το 1984, με πρωτοβουλία της Γενικής Γραμματείας Ισότητας του Υπουργείου Προεδρίας, με πέντε (5) βασικούς στόχους:

- 1) Να ξαναζωντανέψει στο χωριό, με τον κόπο και τις ικανότητες των γυναικών, το συνεργατικό πνεύμα των προγόνων τους, που έδωσαν, με τον ουτοπικό σχεδόν Συνεταιρισμό τους, ένα πολύ χρήσιμο και για σήμερα ακόμη, πρότυπο οικονομικής ανάπτυξης, συνυφασμένης με το ιδανικό της κοινωνικής δικαιοσύνης και της δίκαιης κατανομής των αγαθών.

¹ Πολιτιστικός Σύλλογος Αμπελακίων «Α' Συνέδριο Αμπελακιώτικων σπουδών 13 - 15 Αυγούστου 1994 » Ιανουάριος 1996, σελ. 80 - 81.

- 2) Να εξασφαλίσουν οι αγρότισσες ένα προσωπικό εισόδημα, γιατί η οικονομική δυνατότητα αποτελεί ένα πρώτο σκαλοπάτι προς την κοινωνική απελευθέρωση.
- 3) Να δημιουργηθούν δουλειές και για νέους ανθρώπους, ώστε να παραμένουν στο χωριό.
- 4) Να αναδειχθούν και να διατηρηθούν οι πολιτισμικές παραδόσεις, τα έθιμα του χωριού και η ιδιαίτερη αρχιτεκτονική του.
- 5) Να δημιουργηθεί μια τουριστική δραστηριότητα¹ (οικοτουρισμός) που έφερνε οικονομική ανάπτυξη, αλλά που θα ήταν συγχρόνως και φιλική στο περιβάλλον.

Μια δραστηριότητα που θα έφερνε τους ανθρώπους μιας χώρας σαν την Ελλάδα, να χαρούν και να μελετήσουν ίσως, την κοιλάδα των Τεμπών, τις όχθες του Πηνειού, τα «Αισθητικά δάση», στον Κίσαβο και στον Κάτω Όλυμπο και που θα έφευγαν περισσότερο συνειδητοποιημένοι για την ανάγκη διατήρησης και προστασίας του φυσικού μας πλούτου, που έχουμε δανειστεί από τις επόμενες γενιές. Σημειώνουμε ότι τα «Αισθητικά δάση» του Κίσαβου, η κοιλάδα Τεμπών (15.000 εκτάρια), ένα τμήμα του κάτω Ολύμπου, καθώς και το Δέλτα του Πηνειού εμφανίζονται στον Ευρωπαϊκό Χάρτη για την προστασία των βιοτόπων. Με τη βοήθεια της Γενικής Γραμματείας Ισότητας, της Δημόσιας Επιχείρησης Πολεοδομίας και Στέγασης (ΔΕΠΙΟΣ), του Ελληνικού Οργανισμού Τουρισμού (ΕΟΤ) του ΕΟΜΜΕΧ, της Τράπεζας Μακεδονίας και Θράκης, της Αγροτικής Τράπεζας, της Νομαρχίας της Λάρισας, της Δασικής Υπηρεσίας του Δομοκού και άλλων φορέων και τη συνεργασία της τότε Κοινοτικής Αρχής των Αμπελακίων, έγιναν μερικές βασικές και αναγκαίες οικοδομικές παρεμβάσεις σε ορισμένα κτίρια του χωριού (π.χ. Κοινοτικό Κατάστημα, παλιό εργοστάσιο κ.α.), καθώς και στα σπίτια των μελών του Συνεταιρισμού, και ενισχύθηκε ο

¹ Πολιτιστικός Σύλλογος Αμπελακίων «Α' Συνέδριο Αμπελακιώτικων σπουδών» Ιανουάριος 1996, σελ. 82.

απαραίτητος εξοπλισμός τους, ώστε τα δωμάτια που προορίζονταν για την φιλοξενία των τουριστών να καλύπτουν τις βασικές ανάγκες.

Έγιναν ακόμη από τη Γενική Γραμματεία Ισότητας αποτελεσματικές παρεμβάσεις στους αρμόδιους Κεντρικούς και Τοπικούς οργανισμούς για την τεχνική υποδομή του χωριού (τηλέφωνο, νερό, δρόμους κ.α.). Έγινε επίσης μελέτη αναστήλωσης ολόκληρου του παλαιού κτηρίου της «Επισκοπής» το οποίο θα χρησιμοποιηθεί όταν τελειώσει και ως πολιτιστικό κέντρο του χωριού και ένα τμήμα του ισογείου του κτίστηκε για να λειτουργεί το αναψυκτήριο «Ρόδι» το οποίο παραχωρήθηκε για χρήση στο Γυναικείο Αγροτουριστικό Συνεταιρισμό των Αμπελακίων. Στη σκιά των πλατανιών, μετά την επιχωμάτωση και τη διαμόρφωση του χώρου, οι επισκέπτες, αλλά και οι κάτοικοι του χωριού, απολαμβάνουν από τότε και 10 χρόνια μετά, τα βράδια του καλοκαιριού, τους «μεζέδες» και τις πίτες που ετοιμάζουν μερικές από τις ακούραστες και άξιες γυναίκες του Συνεταιρισμού. Πρέπει να σημειώσουμε ότι ο Αγροτουριστικός Συνεταιρισμός των Γυναικών των Αμπελακίων που αποτελείται από 25 γυναίκες του χωριού, διαθέτει για φιλοξενία με χαμηλές τιμές, 60 περίπου πεντακάθαρα κρεβάτια, στα σπίτια των μελών του και ότι όλες οι γυναίκες - μέλη έχουν εκπαιδευτεί, με σειρά επιδοτούμενων από την Ε.Ο.Κ. και τη Γενική Γραμματεία Ισότητας, επαγγελματικών σεμιναρίων και ότι το μικρό τους γραφείο του Συνεταιρισμού βρίσκεται στην Κεντρική πλατεία του χωριού.

Οι γυναίκες - μέλη του Αγροτουριστικού Συνεταιρισμού Αμπελακίων, προσπαθώντας να αναβιώσουν τις τεχνικές των παραδοσιακών φυτικών βαφών, που σήμερα είναι περιζήτητες για την ξεχωριστή ομορφιά τους και την οικολογική τους προέλευση και επεξεργασία, πειραματίστηκαν και εξασκήθηκαν σε βαφές νημάτων με τη χρήση του ριζαριού και άλλων φυτών και φύλλων δένδρων (καρυδιάς, μηλιάς, κυδωνιάς, αμυγδαλιάς) μα σπάρτα, χρυσάνθεμα, οξαλίδα, άχυρα,

κουρκουμά κ.α. Είναι όμως πολύ δύσκολες τεχνικές για να τις αναπτύξουν χωρίς τεχνική υποδομή και βοήθεια. Οι γυναίκες του Συνεταιρισμού θα μπορούσαν με τη συμμετοχή και άλλων γυναικών του χωριού και ιδιαίτερα νέων γυναικών, να αναβιώσουν την ιστορική τους παράδοση των φυτικών βαφών, διότι με την σημερινή οικολογική συνείδηση, το ευρωπαϊκό σύγχρονο εμπόριο και η βιοτεχνία άρχισαν να δείχνουν ιδιαίτερο ενδιαφέρον.

Στα πρώτα, τρία χρόνια λειτουργίας των αγροτουριστικών καταλυμάτων υπήρχε πληρότητα, κατά 100%. Οι αλλοδαποί τουρίστες (ποσοστό περίπου 45%) ήταν κυρίως καθηγητές, ιστορικοί, μελετητές, φυσιολάτρες, περιπατητές, άνθρωποι με μεγάλο πνευματικό και οικονομικό επίπεδο.

Οι χώρες προέλευσής τους ήταν κατά το μεγαλύτερο μέρος από την Ευρωπαϊκή Ένωση, ένα μέρος από χώρες των Ηνωμένων Πολιτειών και του Καναδά καθώς και ένα πολύ μικρό ποσοστό από την Αφρική.

Το υπόλοιπο 55% των τουριστών ήταν Έλληνες.

Τ' αρχικά μέλη του Συνεταιρισμού ήταν 25 και πρόεδρός τους ήταν η κυρία Βασιλική Δερβένη. Η μερίδα συμμετοχής κυμαινόταν από 5.000 ως 25.000 δρχ.

Από το 1988 και μετά δεν υπήρξε καμία βελτίωση των αγροτουριστικών δραστηριοτήτων των γυναικών και μόνο αρνητικά αποτελέσματα μπορεί να βγάλει κανείς.

Τα μέλη μειώθηκαν στα 18, οι κλίνες περιορίστηκαν στις πέντε (5) και γενικά δεν υπάρχουν κίνητρα αλλά ούτε και ενδιαφέρον να αναζωπυρωθεί ξανά ο Γυναικείος Αγροτουριστικός Συνεταιρισμός των Αμπελακίων.

Ως κύρια αίτια μπορούν να επισημανθούν τα παρακάτω¹:

- 1) Το προχωρημένο της ηλικίας των μελών.

¹ Μαρτυρίες, μέλους του Γ.Α.Σ.Α., της κυρίας Νταμήτρου Γεωργίας.

2) Το χαμηλό πνευματικό επίπεδο (δημοτικού).

3) Ο αποκλεισμός εισόδου νεότερων μελών στο συνεταιρισμό.

4) Η κομματικοποίηση του Συνεταιρισμού από μία κλίκα γυναικών προσκείμενη σ' ένα κόμμα, η οποία κατευθύνει πάντοτε με κίνητρο το κομματικό συμφέρον, αποκλείοντας, από τα μέλη οποιαδήποτε διεύρυνση, ενημέρωση, και προπάντων την είσοδο νέων μελών, που να έχει ως τελικό στόχο αφενός την ανάπτυξη του θεσμού και αφετέρου την εξασφάλιση των μελών οικονομικού συμφέροντος αξιόλογου και αντάξιου της προσφοράς υπηρεσιών. Αποτέλεσμα να μετατραπεί ο Συνεταιρισμός σε μία κλειστή «γιάφκα» χαμηλού επιπέδου, να συρρικνωθεί από 24 δωμάτια, σε ενεργά 3 ή 4 ή ακόμα να επιλέγονται στη Διοίκηση άτομα που οπωσδήποτε δεν έχουν ούτε δωμάτια ούτε προσφέρουν καμία υπηρεσία.

5) Δεν έχει ο Συνεταιρισμός μετά από 10 - 12 χρόνια ζωής καμία νομική υπόσταση. Η λειτουργία του εξασφαλίζεται μόνο με συνεχείς παραχωρήσεις, παρανομίες ή ανοχές κατά τον πιο προκλητικό τρόπο, έναντι των άλλων μελών της Κοινότητας, οι οποίοι βλέπουν να παραγκωνίζεται ένα χωριό, χάριν 3 - 4 ατόμων, με μικροοικονομικά συμφέροντα που έχουν το χαρακτήρα του «μικρομάγαζου».

6) Από τον αρχικό στόχο, ξέφυγαν σχεδόν όλα τα αντικείμενα (χειροτεχνήματα - βαφές - πρακτική εφαρμογή και κατασκευή ειδών διατροφής, με τεχνική κονσερβοποιία και όχι με συντηρητικά).

7) Επικεντρώθηκε το ενδιαφέρον της «κλίκας» σ' ένα αναψυκτήριο για να καταλήγουν στο τέλος σε ισοσκελισμένο λογαριασμό για το οποίο δαπανήθηκαν τα περισσότερα χρήματα και ούτε λόγος γίνεται για απόσβεση, και να λειτουργεί παράνομα με την ανοχή όλων, χωρίς μέλλον, προοπτική ή συνέχεια.

8) Αν θελήσει κανείς να κάνει σύγκριση στα κεφάλαια που επενδύθηκαν, απ' όλες τις πηγές και στα αποτελέσματα θα μείνει τουλάχιστον στο μηδέν, χωρίς να υπολογίζεται η προσφορά των

υπηρεσιών. Διότι τα περίπου 100.000.000 που επενδύθηκαν, δεν φαίνεται ότι απέδωσαν ούτε 1.000.000 ή ένα ακίνητο ιδιοκτησίας του συνεταιρισμού.

9) Τα δαπανηρά σεμινάρια επιμορφώσεως στελεχών, δεν πρόσφεραν τίποτα, διότι γίνεται πάντα στα ίδια πρόσωπα (γριούλες).

Υπό αυτές τις συνθήκες διακρίνουμε εύκολα ότι ο Γυναικείος Αγροτουριστικός Συνεταιρισμός των Αμπελακίων δεν μπορεί να έχει τα καλύτερα αποτελέσματα. Γνώμη μας είναι ότι με την κατάλληλη τουριστική προβολή θα αυξηθεί σημαντικά ο αριθμός των επισκεπτών στ' Αμπελάκια. Ίσως αυτό το γεγονός να σταθεί η αφετηρία για το ξαναζωντάνεμα του Συνεταιρισμού.

Στο επόμενο κεφάλαιο γίνεται αναφορά σε κάποιες μορφές τουρισμού που μπορούν να δημιουργηθούν στ' Αμπελάκια βοηθώντας έτσι τον Γυναικείο Συνεταιρισμό να επαναλειτουργήσει αλλά και γενικά μια αναβίωση του Συνεταιριστικού πνεύματος.

ΚΕΦΑΛΑΙΟ Γ΄

« Προοπτικές και εναλλακτικές μορφές τουρισμού στ' Αμπελάκια - Προτάσεις εξέλιξης ».

Η δεκαετία¹ που μας πέρασε και κυρίως αυτή που διανύουμε διακρίνονται από μια στροφή στη συμπεριφορά των τουριστών σχετικά με τις προτιμήσεις τους τόσο ως προς τον τόπο προορισμού όσο και ως προς το είδος του τουρισμού.

Η ζήτηση διακοπών παραδοσιακής μορφής που συνίσταται στη ζήτηση περιοχών που προσφέρουν ήλιο, θάλασσα, αμμουδιά (μαζικός τουρισμός) συνεχώς υποχωρεί. Οι προορισμοί αυτοί που παρουσίαζαν άλλοτε μεγάλη ζήτηση, η οποία οδήγησε στην ξέφρενη αύξηση της προσφοράς του τουριστικού προϊόντος (κλίνες) που έφθασε τα όρια του κορεσμού, σήμερα φθίνουν συνεχώς με τραγικές συνέπειες για την οικονομία τους και τις επενδύσεις που έγιναν. Οι κυριότεροι λόγοι είναι αφ' ενός η διαφοροποίηση των επιθυμιών των τουριστών και αφετέρου η αδυναμία να ακολουθήσει το ρυθμό της τουριστικής υποδομής η κατασκευή της βασικής υποδομής, αλλά κυρίως η περισσότερο αναγκαία προστασία και αποκατάσταση του φυσικού και δομημένου περιβάλλοντος.

Υπάρχουν περιοχές όπου η τουριστική υποδομή άρχισε μεν αλλά για διάφορους λόγους έμεινε στάσιμη και ειδικά στην κοινότητα των Αμπελακίων.

Στ' Αμπελάκια σήμερα υπάρχει ένα ξενοδοχείο με 20 κλίνες και 19 ενοικιαζόμενα δωμάτια με 38 κλίνες.

Τα Αμπελάκια ένας ορεινός οικισμός λόγω θέσης και μορφολογίας του εδάφους ούτε θα μπορούσε αλλά ούτε και συνίσταται ν' αναπτύξει

¹ Α' Συνέδριο Αμπελακιώτικων Σπουδών, Εισήγηση του Νικολάου Λιβανίδη Πτυχιούχος Οικ. Επιστημών - νομικής σελ. 90.

μαζικό τουρισμό.

Αυτό που ενδείκνυται είναι η ανάπτυξη ειδικών μορφών τουρισμού που ταιριάζουν στη φυσιογνωμία, στην ιδιομορφία και στις φυσικές οικονομικές και ανθρώπινες δυνατότητες του χωριού.

Οι τουρίστες των ειδικών αυτών μορφών τουρισμού ζητούν καλύτερη ποιότητα υπηρεσιών και προϊόντων με έμφαση όχι τόσο στην πολυτέλεια όσο στην ποικιλία των δυνατοτήτων για δράση των ιδίων που να ικανοποιεί τις ανθρώπινες και ψυχικές τους ανάγκες. Είναι κυρίως άνθρωποι των πόλεων με υψηλό σχετικά μορφωτικό επίπεδο και επιζητούν την ηρεμία, την επαφή με τη φύση και τον άνθρωπο, αλλά και την κληρονομιά που άφησαν οι παλαιότεροι και συνεχίζουν οι σημερινοί άνθρωποι.

Ο αγροτουρισμός είναι μια ήπια μορφή τουρισμού που δίνει την ευκαιρία στον τουρίστα να ζήσει κοντά στη φύση και στους απλούς ανθρώπους του χωριού, να γνωρίσει τα ήθη και έθιμα του τόπου και να συμμετέχει, αν θέλει, στις διάφορες αγροτικές ασχολίες. Ο αγρότης παράλληλα με τις γεωργικές του απασχολήσεις προσφέρει στον τουρίστα κατάλυμα εξοπλισμένο καταλλήλως για διαμονή όμοιο σχεδόν με ξενοδοχείο ως προς τις διευκολύνσεις.

Η Ευρωπαϊκή Ένωση για να βοηθήσει τους αγρότες και κυρίως για να κρατήσει τους νέους ανθρώπους στις πατρογονικές εστίες τους καθιέρωσε οικονομικά κίνητρα με την έκδοση του κανονισμού 797/85¹.

Σκοπός ήταν να δοθούν οι ευκαιρίες για την απόκτηση συμπληρωματικού εισοδήματος και για τη διατήρηση ενός επιπέδου ζωής που θα τους αποτρέψει να εγκαταλείψουν τον τόπο τους. Σ' ένα πρόγραμμα βελτίωσης που μπορεί να πραγματοποιήσει ο αγρότης μπορεί να συνδυάσει και την κατασκευή δωματίων με όλο τον εξοπλισμό τους.

¹ Α' Συνέδριο Αμπελακιώτικων Σπουδών, Εισήγηση του Νικολάου Λιβανίδη Πτυχιούχου Οικ. Επιστημών - νομικής σελ. 91.

Ο συνολικός προϋπολογισμός χρηματοδοτείται με μια γενναία επιδότηση από την Ε.Ο.Κ. Η διαδικασία είναι γνωστή και δεν θα αναφερθούμε σ' αυτή. Η ζήτηση για το είδος αυτό τουρισμού, παρουσιάζει άνοδο τόσο στην ελληνική όσο και στην ξένη τουριστική αγορά.

Οι αγρότες εκτός των άλλων θα μπορούσαν να επιδοθούν και στην οικολογική γεωργία παράγοντας λίγα, αλλά ποιοτικά ανώτερα προϊόντα απαλλαγμένα από λιπάσματα και φυτοφάρμακα. Έτσι θα μπορούσαν να προσελκύσουν και μια ειδική κατηγορία τουριστών που ενδιαφέρονται να καταναλώσουν τέτοια προϊόντα και να έχουμε συγχρόνως την ανάπτυξη του οικολογικού τουρισμού.

Στη συνέχεια θα αναπτύξουμε κάποιες μορφές τουρισμού που θα μπορούσαν να ενδοκιμήσουν στα Αμπελάκια¹:

α) Ιπποτουρισμός. Στο εξωτερικό υπάρχει ένας ολόκληρος κόσμος που χρησιμοποιεί κατά τη διάρκεια των διακοπών του σχεδόν αποκλειστικά το ζώο για τις διάφορες μετακινήσεις του. Στα Αμπελάκια υπάρχουν ακόμα κάποια ζώα αλλά κι αν δεν υπάρχουν το πρόγραμμα του αγροτουρισμού προβλέπει την αγορά ζώων καθώς και την κατασκευή στάβλων για την ανάπτυξη του ιπποτουρισμού. Με κατάλληλη προβολή - διαφήμιση μπορεί να προσελκύσει κανείς την ειδική αυτή πελατεία που αρέσκεται σε προγράμματα περιηγήσεων με ίππους.

β) Μαθητικός - Εκδρομικός τουρισμός.

Τα Αμπελάκια, χώρος με ποικίλους φυσικούς, πολιτιστικούς πόρους (Μουσείο Σβαρτς, ιδιαίτερη αρχιτεκτονική, εκκλησία Αγ. Γεωργίου, αμφιθεατρική πανοραμική θέση του χωριού, το καστανοδάσος του Κίσσαβου κ.α.) μπορούν να προσελκύσουν τον μαθητόκοσμο απ' όλη την Ελλάδα, αρκεί να οργανωθούν όλα τα αξιοθέατα σαν μια ενότητα

¹ Α' Συνέδριο Αμπελακιώτικων Σπουδών, Εισήγηση του Νικολάου Λιβανίδη Πτυχιούχος Οικ. Επιστημών - νομικής σελ. 91 - 92.

και να συνδεθεί το παρελθόν με το παρόν ώστε να φανεί η συνέχεια της ζωής της μικρής αυτής κοινωνίας. Θα μπορούσε να γίνει τόπος συνάντησης μαθητών όχι μόνο ελληνικών αλλά και ευρωπαϊκών σχολείων, συνδυάζοντας την αναψυχή με την γνώση της πολιτιστικής και ιστορικής κληρονομιάς του τόπου.

γ) Ορειβατικός - Οδοιπορικός - Επιστημονικός Τουρισμός.

Το υψόμετρο του χωριού, η γειτνίαση με το δάσος του Κίσσαβου και η μικρή απόσταση από την Κοιλιάδα των Τεμπών προσφέρονται για πολλές δραστηριότητες των τουριστών με ειδικά ενδιαφέροντα για την ανάπτυξη μορφών τουρισμού, όπως ορειβατικός - οδοιπορικός τουρισμός για ορειβασία και οδοιπορία και επιστημονικός για επιστήμονες που τους ενδιαφέρει να κάνουν τις παρατηρήσεις τους στην πλούσια χλωρίδα και πανίδα της περιοχής και στον υδροβιότοπο του Πηνειού.

δ) Πολιτιστικός Τουρισμός.

Είναι μια μορφή τουρισμού που απευθύνεται σε άτομα υψηλού μορφωτικού επιπέδου με κύριο χαρακτηριστικό την εξοικείωση με την παλιά και τη σύγχρονη πολιτιστική κληρονομιά. Είναι φιλικός προς το περιβάλλον και συμβάλλει στη σύμμετρη κατανομή του τουριστικού ρεύματος στο χώρο και στον χρόνο και συμβάλλει στην κατανόηση και τον σεβασμό των πολιτιστικών ιδιαιτεροτήτων των λαών και στη μείωση των εθνικιστικών εξάρσεων. Τόσο η Ε.Ε. όσο κυρίως το Ευρωπαϊκό Συμβούλιο ενδιαφέρονται για την ανάπτυξή του με την κατάρτιση σειράς διακριτικών προγραμμάτων με τη μορφή πολιτιστικών διαδρομών που περιλαμβάνουν οργανωμένες επισκέψεις σε μνημεία, εκθέσεις, φεστιβάλ, διαλέξεις και άλλες εκδηλώσεις που ανήκουν σε μια θεματική ενότητα.

ε) Αθλητικός Τουρισμός.

Το υψόμετρο έχει πολλά πλεονεκτήματα αλλά λίγοι τα αξιοποιούν. Με την κατασκευή ενός σύγχρονου γηπέδου κοντά στο χωριό, θα

μπορούσαν να φιλοξενούνται αθλητές διαφόρων ομάδων, κυρίως ποδοσφαιριστών για εκγύμναση. Πολλές ελληνικές ομάδες θα προτιμούσαν να έρθουν εδώ να κάνουν τις προπονήσεις τους αντί να πηγαίνουν στα πανάκριβα γήπεδα του εξωτερικού. Έτσι θα μπορούσε να προκύψει μεγάλο οικονομικό όφελος για το χωριό.

στ) Συνεδριακός Τουρισμός.

Ο χώρος των Αμπελακίων προσφέρεται για την ανάπτυξη αυτής της προσοδοφόρας μορφής τουρισμού.

Στο χωριό, όλες οι συναντήσεις και συσκέψεις των διαφόρων φορέων, γίνονται εκεί. Με την αναβάθμιση ειδικών χώρων, με τον ανάλογο εξοπλισμό και με την κατάλληλη στελέχωση και οργάνωση από ένα ικανό φορέα θα μπορούσε το κτίριο της ιδιοκτησίας του Μανειάρειου Κληροδοτήματος, να γίνει ένα σύγχρονο συνεδριακό κέντρο, να λειτουργεί όλο το χρόνο και να προσφέρει απασχόληση και εισόδημα σε διάφορα επαγγέλματα.

Οι προτάσεις εξέλιξης του χωριού επικεντρώνονται στα παρακάτω σημεία:

- 1) Αύξηση της τουριστικής υποδομής με παράλληλη βελτίωση της υφιστάμενης βασικής και τουριστικής τοιαύτης.
- 2) Ανάδειξη, καθαρισμός, συντήρηση των καλντεριμιών, μονοπατιών παραδοσιακών γεφυριών, κάστρων, εκκλησιών, μοναστηριών αρχοντικών για να προστεθούν κι αυτά στο γενικό τουριστικό πακέτο.
- 3) Έκδοση χαρτών με τα μονοπάτια, τα φαράγγια και τα σπήλαια της περιοχής.
- 4) Εκπαίδευση τοπικών οδηγών που γνωρίζουν καλά την περιοχή για να οδηγούν με ασφάλεια τους ορειβάτες, οδοιπόρους, επιστήμονες στα διάφορα μέρη που θέλουν να επισκεφθούν.
- 5) Αναβίωση της παραδοσιακής βιοτεχνίας - οικοτεχνίας (βάψιμο νημάτων που μπορεί να γίνει και αξιοθέατο, υφαντική, κέντημα)

επεξεργασία αγροτικών προϊόντων της περιοχής (μέλι, κρασιά, τυριά, μαρμελάδες, ζυμαρικά, ελιές, γλυκά κουταλιού, τραχανάς).

- 6) Αξιοποίηση των διαφόρων σεμιναρίων επιμόρφωσης στις διάφορες γεωργικές καλλιέργειες και στον αγροτουρισμό για την παραγωγή και προσφορά καλής ποιότητας προϊόντων και υπηρεσιών.

Επίσης, τα Αμπελάκια λόγω της παράδοσής τους, θα μπορούσαν με την βοήθεια της Πολιτείας να διεκδικήσουν την ίδρυση:

- α) του ελληνικού ή ευρωπαϊκού Ινστιτούτου Έρευνας και Μελέτης Φυτικών Βαφών και
- β) την εγκαθίδρυση του « Συνεδριακού και Μελετητικού Κέντρου » του ευρωπαϊκού και γιατί όχι Παγκόσμιου Συνεταιριστικού Κινήματος.

Τα Αμπελάκια έχουν τις δυνατότητες, έξω από το τουριστικό τους πέρασμα, να φτιάξουν αίφνης με την ιστορία τους, την ομορφιά τους, τις ενισχύσεις της Ε.Ο.Κ. και τους δικούς τους επιτελικούς οικονομικούς πόρους μια γερή εστία Σύγχρονης Πανελλήνιας Πολυτεχνικής Εκπαίδευσης με σχολές εξειδικευμένων επαγγελματιών, όπως συντηρητών διατηρητέων μνημείων, ανάπτυξης στελεχών συνεταιριστικών οργανώσεων κ.α.

Κάποιες άλλες προτάσεις για την αναζωπύρωση του Γυναικείου Αγροτουριστικού Συνεταιρισμού είναι οι εξής:

1. Να δοθούν κίνητρα για τους νέους ανθρώπους του χωριού ώστε να μη φεύγουν από τον τόπο τους αλλά και να είναι ενεργά μέλη στον συνεταιρισμό.
2. Κρατική μέριμνα για τον συνεταιρισμό (Υπουργείο Πολιτισμού - Νομαρχία Λάρισας).
3. Να μείνει ο Συνεταιρισμός ανέπαφος από τα κομματικά συμφέροντα.

4. Να βρεθούν πηγές χρηματοδότησης για την ανέγερση ξενοδοχείου που να καλύπτει τις ανάγκες των επισκεπτών, διότι υπάρχει ανεπαρκής αριθμός δωματίων.

« Διατυπώσεις - Συμπεράσματα »

Είναι γεγονός ότι η Κοινή Συντροφία των Αμπελακίων κατά την εποχή εκείνη ήταν ένα αυτοδημιούργητο κοινωνικό - οικονομικό μοντέλο, το οποίο ανέβασε οικονομικά και κοινωνικά σε αξιοθαύμαστα επίπεδα όλους τους φορείς που ήταν μέλη της Κοινής.

Δημιουργήθηκε αυθόρμητα, όταν η βιοτεχνία αναπτυσσόταν μέσα στις δύσκολες συνθήκες της Τουρκικής Κατοχής, για να σπάσει τις δυσκολίες που αντιμετώπιζαν οι έμποροι, οι βιοτέχνες, οι εργάτες και οι αγρότες καλλιεργητές. Η κίνηση αυτή δεν ξεκίνησε από καμιά θεωρητική συνεταιριστική αρχή αλλά ούτε από το γεγονός ότι ήθελαν να δημιουργήσουν κάποιο σύστημα για τη λύση του κοινωνικού ζητήματος αλλά για την εξυπηρέτηση των συμφερόντων τους.

Το συμπέρασμα που βγαίνει είναι ότι η Κοινή Συντροφία των Αμπελακίων ήταν ένας πρόδρομος του συνεταιρισμού, ένα είδος αυθόρμητης προδρομικής συνεταιριστικής προσπάθειας.

Μετά από 150 χρόνια περίπου, εμφανίστηκαν στ' Αμπελάκια συνεταιρισμοί με τη μορφή και το περιεχόμενο του σύγχρονου συνεταιρισμού, που συγκεντρώνουν τα γνωρίσματά του όπως έχουν αποδοθεί σήμερα.

Μελετώντας το κείμενο βγαίνει εύκολα το συμπέρασμα ότι ο παραλληλισμός είναι φανερά άνισος εις βάρος της σημερινής πραγματικότητας σε σχέση πάντα με την λαμπρή πορεία και την μεγάλη ακτίνα δράσης του Αμπελακιώτικου φαινομένου.

Η σημασία της Κοινής Συντροφίας δεν είναι μόνο ιστορική διότι αν μελετηθεί εκ νέου και σε βάθος θα μπορέσει να μας διδάξει πολλά.

Σήμερα είναι αποδεκτό ότι υπάρχουν αντιθέσεις και διαμάχες ανάμεσα στις κοινωνικές ομάδες ή τάξεις. Πιστεύουμε ότι η Κοινή Συντροφία αν μελετηθεί, όπως αναφέραμε, εκ νέου και αναπροσαρμοστεί

στις σημερινές συνθήκες θα μπορέσει να δημιουργηθεί ένα εναλλακτικό μοντέλο συνεργασίας μεταξύ των διαφόρων παραγωγικών φορέων.

Βρισκόμαστε στην εποχή, αν όχι της κατάκτησης, τουλάχιστον της αναζήτησης ηθικών, κοινωνικών και αισθητικών αξιών, για να ξαναφτιάξουμε τη ζωή μας. Αν αυτό πράγματι αποτελεί μια αλήθεια, τότε τα Αμπελάκια έχουν για μας μια απάντηση.

ΒΙΒΛΙΟΓΡΑΦΙΑ

1. Σταύρος Λ. Μαριάδης « Συνεταιρισμοί . Ιστορία - Φιλοσοφία - Αποστολή » , Θεσσαλονίκη 1992.
2. Πολιτιστικός Σύλλογος Αμπελακίων «Α' Συνέδριο Αμπελακιώτικων Σπουδών 13 - 15 Αυγούστου 1994» . Ευγενική χορηγία Γενικής Γραμματείας Νέας Γενιάς . Ιαν. 1996 .
3. Εφημερίδα «Καθημερινή» Επτά ημέρες Ειδικό τεύχος«Αμπελάκια » , 29 Ιανουαρίου 1995 .
4. Γιάννης Κορδάτος « Τα Αμπελάκια και ο μύθος για τον συνεταιρισμό τους » , Αθήνα 1973. Εκδ. Μπουκουμάνη .
5. Παναγιώτης Λ . Παπαγαρυφάλλου « Οι γεωργικοί συνεταιρισμοί εν Ελλάδι (1821 - 1940) » Εκδ. Παπαζήση Αθήνα 1973 .
6. Ξύτσας - Κοσμανός « Τα ιστορικά Αμπελάκια (Λαρίσης) και ο πρώτος συνεταιρισμός του κόσμου » .
7. Ηλίας Νικολόπουλος « Κοινωνικοοικονομικές δομές και πολιτικοί θεσμοί στην Τουρκοκρατία , τα Θεσσαλικά Αμπελάκια (1770 - 1820) » Αθήνα 1977 .
8. Φιλάρετος Ν. Γεώργιος «Συνεργατικοί συνεταιρισμοί Αμπελακίων , Ύδρας , Σπετσών , Ψαρών».
9. Μαυρογιάννης Δ.«Το Αμπελακιώτικο συνεταιριστικό φαινόμενο ».

10. Θεόδωρος Τζωρτζάκης " Οι συνεταιρισμοί εις την Ελλάδα ",
Πάτρα 1932.
11. Γεωργιάδης Ν. " Θεσσαλία ".
12. Θεόδωρος Τζωρτζάκης " Ο συνεταιρισμός των Αμπελακίων και
το σύγχρονο Συνεταιριστικό κίνημα της χώρας μας ".
13. Χαραλάμπος Κυριάκος. Στοιχεία μεθοδολογίας, Μεσολόγγι 1992.
14. Χαριτάκης Γ. " Τα καταστατικά της Κοινής Συντροφιάς των
Αμπελακίων του 1780 ", Νέος Ελληνομνήμων, Τόμος 14, 1917.-1920.
15. Χαραλάμπος Κυριάκος " Ελληνικό συνεταιριστικό κίνημα ",
Μεσολόγγι, Οκτώβριος 1992.
16. Π.Σ. Αβδελίδης " Το αγροτικό συνεταιριστικό κίνημα στην
Ελλάδα ", Αθήνα 1986.

ΠΕΡΙΕΧΟΜΕΝΑ

Α΄ ΜΕΡΟΣ

ΚΕΦΑΛΑΙΟ Α΄

Ιστορική αναδρομή της Συντροφίας των Αμπελακίων στο τέλος του 18^{ου} αιώνα, αρχές 19^{ου} αιώνα.....5

ΚΕΦΑΛΑΙΟ Β΄

Βαφική τέχνη - Σύνθεση της συντροφίας και οικονομική διαχείριση25

ΚΕΦΑΛΑΙΟ Γ΄

Δομή της κοινωνίας και πνευματική άνθηση.....36

ΚΕΦΑΛΑΙΟ Δ΄

Χαρακτήρας των Αμπελακιώτικων Συντροφιών.....47

ΚΕΦΑΛΑΙΟ Ε΄

Λόγοι διάλυσης της Κοινής Συντροφίας.....55

Β΄ ΜΕΡΟΣ

ΚΕΦΑΛΑΙΟ Α΄

Το συνεταιριστικό κίνημα στη σύγχρονη Ελλάδα.....61

ΚΕΦΑΛΑΙΟ Β΄

Από το χθες στο σήμερα. Συνεταιριστικές μορφές στα Αμπελάκια στα τέλη του 20ου αιώνα.....67

ΚΕΦΑΛΑΙΟ Γ΄

Προοπτικές και εναλλακτικές μορφές τουρισμού στ' Αμπελάκια - Προτάσεις εξέλιξης.....74

ΔΙΑΓΥΠΩΣΕΙΣ - ΣΥΜΠΕΡΑΣΜΑΤΑ81

ΒΙΒΛΙΟΓΡΑΦΙΑ.....83

ΠΕΡΙΕΧΟΜΕΝΑ.....85