

ΔΙΟΝΥΣΙΟΥ ΠΥΡΡΟΥ
ΤΟΥ ΘΕΤΤΑΛΟΥ

ΕΛΛΑΔΟΣ ΠΕΡΙΗΓΗΣΙΣ
ΑΙΤΩΛΙΚΑ

(Από χειρόγραφον τῆς Συλλογῆς
Γιάννη Βλαχογιάννη ἀποκειμένης
εἰς τὰ Γενικά Ἀρχεῖα τοῦ Κράτους)

ΕΙΣΑΓΩΓΗ - ΕΠΙΜΕΛΕΙΑ - ΑΝΤΙΓΡΑΦΗ
Ὑπὸ ΚΩΝΣΤΑΝΤΙΝΟΥ Δ. ΜΠΙΤΑ
ΥΠΑΛΛΗΛΟΥ Γ. Α. Κ.

ΣΕΙΡΙΟΣ
1975



ΕΛΛΗΝΙΚΗ ΔΗΜΟΚΡΑΤΙΑ
ΔΗΜΟΣ Ι. Π. ΜΕΣΟΛΟΓΓΙΟΥ
ΔΗΜΟΤΙΚΗ
ΒΙΒΛΙΟΘΗΚΗ

ΤΡΟΠΟΣ ΑΠΟΚΤΗΣΗΣ :

Προσφορά

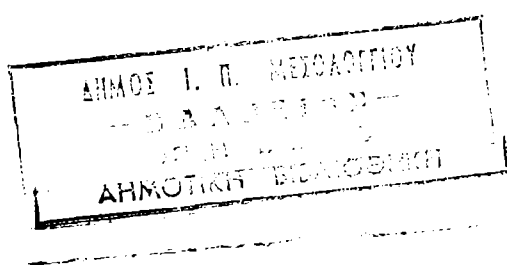
ΗΜΕΡΟΜΗΝΙΑ : 2-2-84

Α. Ε. 2832

Α. Τ. 914.951 ΠΚΡ

Martin G. EVERW

W. King 29.6.76



A. E. 2839.
224.202.1177

ΔΙΟΝΥΣΙΟΥ ΠΥΡΡΟΥ ΤΟΥ ΘΕΤΤΑΛΟΥ

ΕΛΛΑΔΟΣ ΠΕΡΙΗΓΗΣΙΣ ΑΙΤΩΛΙΚΑ

(Από χειρόγραφον τῆς Συλλογῆς
Γιάννη Βλαχογιάννη ἀποκειμένης
εἰς τὰ Γενικά Ἀρχεῖα τοῦ Κράτους)

ΕΙΣΑΓΩΓΗ - ΕΠΙΜΕΛΕΙΑ - ΑΝΤΙΓΡΑΦΗ
ὑπὸ ΚΩΝΣΤΑΝΤΙΝΟΥ Δ. ΜΠΙΤΑ
ΤΠΑΛΛΗΛΟΥ Γ. Α. Κ.

ΣΕΙΡΙΟΣ

1975

Στὴ μνήμη
τοῦ πεθεροῦ μου
Χρήστου Ἰ. Μπέτσι -
φαρμακοποιοῦ
(Ἐκ Φυτειῶν Σηρομέρου)

ΕΙΣΑΓΩΓΗ

Ὁ Διονύσιος Πύρρος ὁ Θεσσαλός, δράσας κυρίως κατὰ τὸ πρῶτον ἡμῶν τοῦ παρελθόντος αἰῶνος, ὑπῆρξε μία ἐκ τῶν ἐνδιαφερονοῶν ἀλλὰ καὶ πλέον περιέργων μορφῶν⁽¹⁾.

Ἐγεννήθη τὸ 1777 εἰς τὴν Κασσιανὴν τῶν Θεσσαλικῶν Τριτάλων ἐκ πιωχῶν καὶ ἐπίμων γονέων, τὸ δ' ἀληθές ὄνομα αὐτοῦ ἦτο Πούρος ἢ Μπούρος, τὸ ὁποῖον ἀργότερον μετέτρεψεν εἰς Πύρρος ἐπὶ τὸ ἀρχαϊκώτερον. Εἰς μικρὰν ἡλικίαν ἔμεινεν ὀρφανός ἐκ πατρὸς καὶ ἡ μητέρα του «μὲ ὄλους τοὺς κόπους τῆς χηρείας αὐτῆς . . . ὠδήγησεν εἰς παιδαγωγὸς διδασκάλους καὶ ἑλληνιστοὺς (= ἑλληνιστὰς)» αὐτὸν καὶ τὸν κατὰ δύο ἔτη μικρότερον ἀδελφόν του Ἰωακείμ. Οἱ δύο ἀδελφοὶ ἔχοντες ἀπὸ μικρᾶς ἡλικίας κλίσιν πρὸς τὸν μοναχικὸν βίον μετέβησαν εἰς τὰ Μετέωρα καὶ ἐχειροτονήθησαν ἱεροδιάκονοι. Ἐκεῖθεν ἀπεχώρησαν ἀργότερον καὶ ὁ μὲν Ἰωακείμ μετέβη εἰς Κωνσταντινούπολιν καὶ ἠσχολήθη μὲ τὴν ἐκκλησιαστικὴν μουσικὴν, ὁ δὲ Διονύσιος ἐγένετο εἰς τὰ Τρίκαλα μαθητὴς τοῦ ἐκ Κοζάνης διδασκάλου Στεφάνου Στάμκου⁽²⁾. Ἀκολούθως ἐμαθήτευσεν ἐπὶ διετίαν πλησίον τοῦ ἱερέως καὶ σοφοῦ ἑλληνιστοῦ Ἰωάννου Πεζάρου καὶ κατόπιν μετέβη εἰς τὴν Κωνσταντινούπολιν. Ἐκεῖ ἀρχικῶς εἰργάσθη ὡς οἰκοδιδάσκαλος, εἰς γραμματεὺς τοῦ Χαλκηδόνος Ἱερεμίου, τελικῶς δὲ ἐχειροτονήθη ἱερεὺς ὑπὸ τοῦ Δέσπυ Γρηγορίου. Ἡ μεγάλη του φιλομάθεια τὸν ὠδήγησε πλησίον περιωνύμων διδασκάλων, ὅπως τοῦ Βενιαμὶν τοῦ Λεσβίου, τοῦ ὁποῦ ἐχορημάτισε μαθητὴς εἰς τὴν Σχολὴν τῶν Κυδωνιῶν, καὶ τοῦ συντηρητικοῦ μὲν ἀλλὰ σοφοῦ Ἀθανασίου Παρίου εἰς Χίον. Ἡ πολυειὴς ἀνὰ τὰ διάφορα Σχολεῖα τῆς δούλης Ἑλλάδος μαθητεία του προσεπύρρυσεν εἰς αὐτὸν ποικίλας γνώσεις μαθηματικὰς, φυσικὰς, φιλοσοφικὰς κλπ., καὶ τὸν κατέστησεν ἰκανὸν νὰ μελετᾷ ἀνέτως τὰ ἀρχαῖα ἑλληνικὰ κείμενα. Ἀλλ' ἠσθάνθη τὴν ἀνάγκην εὐρύτερας μορφώσεως, καὶ πρὸς τοῦτο μετέβη εἰς Ἰταλίαν καὶ ἐνεγράφη εἰς τὸ Πανεπιστήμιον τῆς Πάντοβα, ἀπὸ ὅπου ἀπεφοίτησε τὸ 1813 ἀναγορευθεὶς διδάκτωρ τῆς Ἱατρικῆς καὶ τῆς Χειρουργικῆς. Ὡς ἱατρός καὶ διδάσκαλος εἰρ-

γάσθη ἀκολούθως εἰς τὰς Ἀθήνας, ὅπου κατέστη περιζήτητος, διότι τότε δὲν ὑπῆρχον ἐπισιτήμονες ἰατροί⁽³⁾. Τὸ 1818 εὐρίσκειται εἰς τὴν Κωνσταντινούπολιν ὡς ἰδιαιτέρος ἰατρὸς τοῦ Γρηγορίου Ε', ἐκεῖθεν δέ, μετὰ τὴν ἔκρηξιν τῆς Ἐπαναστάσεως καὶ τὸν μαρτυρικὸν θάνατον τοῦ ἐθνομάρτυρος πατριάρχου, δραπετεύσας κατέφυγεν εἰς τὴν Ἑλλάδα. Κατὰ τὸν Ἀγῶνα προσέφερεν ὑπηρεσίας κυρίως ὡς ἰατρός. Πρὸ τοῦ τέλους τοῦ Ἀγῶνος καὶ κατὰ τὴν Καποδιστριακὴν περίοδον, παραλλήλως πρὸς τὴν ἐξάσκησιν τοῦ ἰατρικοῦ ἐπαγγέλματος, ἐπεδόθη εἰς τὴν οὐσίαισιν χαρισιοποιίας, ἣ ὅποια ὁμως διὰ διαφόρους λόγους δὲν προώδευσε, ἀλλ' οὔτε καὶ ἀπεγοήτευσε τὸν πολυπράγμονα κληρικόν, πού συνέχισεν ἐπὶ τινὰ ἔτη γὰ ἐνεργῆ διὰ τὴν δημιουργίαν τοιαύτης ἐπιχειρήσεως, χωρὶς τελικῶς γὰ ἐπιτύχη τίποτε. «Ζωηρῶς ἀναμειχθεὶς καὶ εἰς τοὺς ἔσωτερικοὺς ἀνταγωνισμοὺς, ἔζησε περιπετειωδῶς τὴν Καποδιστριακὴν περίοδον καὶ τοὺς χρόνους τῆς Ἀντιβασιλείας καὶ τοῦ Ὀθωνος»⁽⁴⁾, ἀπέθανε δὲ εἰς Ἀθήνας τὴν 12 Φεβρουαρίου 1853.

Ὁ Πύρρος κατέλειπεν ἰκανὸν συγγραφικὸν ἔργον, ἐκδεδομένον⁽⁵⁾ ἢ ἀνέκδοτον, ἐπὶ θεμάτων μαθηματικῶν, φυσικῶν, ἀστρονομικῶν, ἰατρικῶν, θεολογικῶν, γεωγραφικῶν κλπ. Γνωρίζομεν ἐπίσης διὰ καὶ συναγωγὴν νομικῶν διατάξεων συνέταξε ὑπὸ τὸν τίτλον «Δικανικὸς Νόμος»⁽⁶⁾. Ἐκ τῆς ποικιλίας τῶν θεμάτων πού διεπραγματεύθη καὶ τινων ἄλλων ἐνδείξεων παρέχεται ἡ ἐντύπωσις διὰ ἐκδίδων τὰ βιβλία του εἶχεν «ὡς κύριον σκοπὸν τὴν κερδοσκοπίαν» καὶ «δὲν διηκόνει εἰς ἕνα Θεόν, ἔτι δὲ τὸν Ἀσκληπιὸν καὶ τὸν Λόγιον Ἐρμῆν, ἀλλὰ καὶ εἰς αὐτὸν τὸν Κερδῶον Ἐρμῆν»⁽⁷⁾.

Ὅλη ἐν γένει ἡ συγγραφικὴ καὶ ἐκδοτικὴ δραστηριότης καὶ ὁ πολυκύματος βίος τοῦ πολυπράγμονος ἱερωμένου προκαλοῦν εὐλογον τὸ ἐνδιαφέρον, καὶ καλὸν θὰ ἦτο ν' ἀφιερωνθῆ εἰς αὐτὸν νέα εἰδικὴ πραγματεία, ἀφοῦ βεβαίως μελετηθῶν πρότερον τὰ ἀνέκδοτα καὶ λανθάνοντα ἔργα του.

Ἐν ἐκ τῶν ἀνεκδότων ἔργων τοῦ Πύρρου εἶναι τὸ ἐπιγραφόμενον («Ἑλλάδος περιήγησις»), τὸ ὅποιον σώζεται εἰς δύο κώδικας, συγκεκλιμένους ἐξ ὑπερχιλίων φύλλων, γεγραμμένων ἐπὶ τῆς μιᾶς ὄψεως. Εἶναι ἔργον ποικίλου περιεχομένου: ἱστορικῶς, γεωγραφικῶς, ἀρχαιολογικῶς, τοπογραφικῶς κλπ., διαλαμβάνον περὶ τῆς κεντρικῆς καὶ νοτίας Ἑλλάδος, ὡς καὶ περὶ τινων νήσων⁽⁸⁾.

Ἐν ἀρχῇ τοῦ ἔργου προτάσσεται πρόλογος⁽⁹⁾ ἀπενθυνόμενος ἰατρὸς τοὺς φιλομούσους Ἑλληνας καὶ περιέργους περιηγητάς», ὅπου ὁ συγγραφεὺς ὁμιλεῖ περὶ τῆς Γεωγραφίας, τὴν ὅποιαν ἀπο-

καλεῖ «ἡδονικωτέραν ἐπιστήμην καὶ ὠφελιμωτέραν τῶν λοιπῶν μαθησέων»⁽¹⁰⁾. Ἀκολούθως ἀναφέρεται εἰς τοὺς ἀρχαίους καὶ νεωτέρους περιηγητάς, πού ἐξήτουν «διὰ τὰ ἀνακαλύψαι ἐκεῖνα τὰ ὄντα τὰ ὁποῖα ἢ φύσις ἢ οἱ ἄνθρωποι ἔκρυψαν εἰς τὸν κόλπον τῆς γῆς, τῆς μητρὸς αὐτῶν»⁽¹¹⁾. Ἀναγνωρίζει δι (περιεργος καὶ ἡδονικωτέρα τῶν περιηγήσεων εἶναι ἢ εἰς τὴν Ἑλλάδα γενομένη, ἢ ὁποῖα Ἑλλὰς ἐχρημάτισέ ποτε τὸ θέατρον τῶν ἀνθρωπίνων πράξεων»⁽¹²⁾, περαιτέρω δὲ γράφει: «... Τούτου ἕνεκεν καὶ ἐγὼ ἐπιθυμήσας τὰ οἰδῶ ἀντὰ τὰ μέρη τῆς πατρίδος μου καὶ τὰ ἐπισκεφθῶ, ἐπέστρεψα κατὰ τὸ 1813⁽¹³⁾, ... περιῆλθον ἀκολουθῶς καὶ κατέγραφα λεπτομερῶς ὅλα ἐκεῖνα τὰ μέρη τῆς Ἑλλάδος, ὅσα αὐτὸς ὁ σοφὸς Ὀμηρος, ὁ νέος Ἀνάχαρος⁽¹⁴⁾ καὶ ὁ περιηγητὴς Πανσανίας περιῆλθον καὶ κατέγραψαν, καὶ τοῦτο ὄχι δι' ἄλλο, παρὰ τὰ προσαρμόσω τοὺς νέους τύπους, καὶ οὕτω τὰ κάμω ἕνα νέον Ἀνάχαρον ἢ καὶ ἕνα νέον Πανσανίαν, ἧσι μίαν νεωτέραν γεωγραφικὴν ἔκδωσιν τῶν ἐξῆς ἐπαρχιῶν τῆς Ἑλλάδος...»⁽¹⁵⁾. Παραθέτει, τέλος, κατὰλογον τῶν ἐπαρχιῶν πού ἐξετάζει, ὡς καὶ τὰ θέματα πού ἀναπτύσσει περὶ αὐτῶν.

Ἐπειδὴ τὸ ἔργον αὐτοῦ Πύρρον παραμένει μέχρι τοῦδε ἀνέκδοτον⁽¹⁶⁾, διὰ τὸ πλῆθος τῶν χρησίμων εἰδήσεων — ἰδίως τῆς νεωτέρας περιόδου — πού περιέχει, εἶναι ἀπαραίτητον τὰ ἴδη τὸ φῶς τῆς δημοσιότητος. Ἡμεῖς κατωτέρω δίδομεν ἐν «δείγματι» τῆς ἐργασίας αὐτῆς τοῦ Πύρρου, δημοσιεύσας τὸ εἰς τὴν Αἰτωλίαν ἀφορῶν τμήμα⁽¹⁷⁾.

Τὸ τμήμα αὐτὸ ἐπιγράφεται «Αἰτωλικόν»⁽¹⁸⁾ καὶ καταλαμβάνει τὸ φφ. 553 — 576 τοῦ α' τόμου τοῦ χειρογράφου. Τὸ κείμενον διαμορφοῦται ὑπὸ τοῦ συγγραφέως του ὡς «ἐπιστολὴ» πρὸς τὸν Πειζαδὲ Γεώργιον Μαυρομιχάλην⁽¹⁹⁾, ὅπως γίνεται καὶ μὲ ἄλλα τμήματα, τὰ ὁποῖα «ἐπιστιέλλει» πρὸς γνωρίμους του διακεκριμένους ἄνδρας⁽²⁰⁾.

Δημοσιεύσας κατωτέρω τὰ «Αἰτωλικά» τοῦ Πύρρου κατὰ τὸν τρόπον πιστὸν καὶ ἄνευ ἰδικῶν μας σχολίων, κρίνομεν ἀπαραίτητον τὰ σημειώσωμεν, διὰ αἱ παρεχόμενα εἰδήσεις τὰ χρησιμοποιεῖσθαι πάντοτε ἐν συνδυασμῷ πρὸς τὰς περὶ Αἰτωλίας ἐκδοθείσας ἐργασίας⁽²¹⁾.

Ἡ φιλία καὶ ἡ ἐκτίμησις τοῦ συγγραφέως πρὸς τὴν οἰογένειαν Μαυρομιχάλη ἀποδεικνύεται καὶ ἐξ ἄλλων στοιχείων καὶ συγκεκριμένως ἐκ τῶν χειρογράφων τῶν ἀποκειμένων εἰς τὸν

- (1) Πλείστας πληροφορίας περὶ τοῦ βίου του παρέχει ὁ ἴδιος εἰς τὸ διβλίον του «Περιήγησις Ἱστορική...», ἐν Ἀθήναις 1848. Εἰδικὴ μελέτη ἀφιερῶθη εἰς αὐτὸν ὑπὸ Ε. Φωτιάδου, Διονύσιος Πύρρος ὁ Θεταλός, περ. «Ἀκτινές», τ. ΙΕ' (1952), σσ. 209 — 217. Βλ. καὶ Τρυφ. Εὐαγγελίδου, «Ἡ παιδεία ἐπὶ Τουρκοκρατίας», Ἀθ. 1936, τ. Α', σσ. 76, 230, 243, 244· τ. Β', σσ. 232, 247, 485.
- (2) Περὶ αὐτοῦ βλ. προχείρως Τρυφ. Εὐαγγελίδου, ἐνθ' ἄνωτ., τ. Α', σσ. 110, 126, 127, 137, 151, 230, 232.
- (3) Ὁ ἴδιος λέγει περὶ τούτου τὰ ἐξῆς («Περιήγησις Ἱστορική... σελ. 72): «Οὐδείς ἐξ Εὐρώπης καὶ ἐπιστημονικῶς διδάσκαλος ἦτον ἕως τότε, εἰμὴ ἐγὼ εἰς τὰς Ἀθήνας καὶ ὁ Σοφιανόπουλος εἰς τὰς Πάτρας τῆς Ἀχαΐας».
- (4) Ε. Φωτιάδου, ἐνθ' ἄνωτ., σ. 214.
- (5) Κ. Ν. Σάφα, Νεοελληνικὴ Φιλολογία..., Ἀθ. 1868, σσ. 709, 713. Δ. Γκίνη καὶ Β. Μέξα, Ἑλληνικὴ Βιβλιογραφία (1800 — 1863), Ἀθ. 1939 — 41, ἀρ. 617, 727, 728, 787, 1027, 1106, 1659, 1674, 1751, 1905, 2047, 2350, 2710, 2795, 2933.
- (6) Ἰακώβου Τ. Βισβίτζη, Διονύσιος ὁ Πύρρος ὡς ἐρασιπαιστὴς Νόμων, ΕΑΙΕΔ, τ. ΣΤ' (1955), σσ. 93 — 99.
- (7) Ἰακ. Τ. Βισβίτζη, ἐνθ' ἄνωτ., σ. 93.
- (8) Ὁ καθηγητὴς Ἐ. Πρωτοψάλτης ἐξέδωκεν ἐκ τοῦ ἔργου τούτου τοῦ Πύρρου τὰ ἀναφερόμενα εἰς τὰς ἀρχαιότητας. Ἰδὲ Ἐ. Γ. Πρωτοψάλτη, Ἱστορικὰ ἔγγραφα περὶ ἀρχαιοτήτων καὶ λουπῶν μνημείων τῆς ἱστορίας κατὰ τοὺς χρόνους τῆς Ἑπαναστάσεως καὶ τοῦ Καποδίστρια, ἐν Ἀθήναις 1967, σελ. 1 — 12.
- (9) Καταλαμβάνει 5 φφ. γεγραμμένα καὶ ἐπὶ τῶν δύο ὄψεων (φφ. 2 — 6).
- (10) Ἐν φ. 2α.
- (11) Ἐν φ. 2α.
- (12) Ἐν φ. 26.
- (13) Ἐξ Ἱταλίας, ὅπου ἐσπούδαζεν.
- (14) Ἐννοεῖ τὴν μετάφρασιν εἰς τὴν ἑλληνικὴν τοῦ ἔργου τοῦ J. B a r t h é l e m y, V O T A G E D U J E U N E A N A C H A R S I S E N G R E C E. P A R I S 1788. Ἡ μετάφρασις αὕτη, μὴ ὀλοκληρωθεῖσα, ἐγένετο ὑπὸ Γ. Σακελλαρίου, Γ. Βεντότη καὶ Ρήγα Βελεστινλή, καὶ ἐδημοσιεύθη ἐν μέρει τὸ 1797 ὑπὸ τὸν τίτλον «Περιήγησις τοῦ νέου Ἀναχάρσιδος εἰς τὴν Ἑλλάδα». Βλ. σχετικῶς Λ. Ι. Βρανούση, Ρήγας Βελεστινλή, Ἀθήναι 1963, σσ. 59 — 61.
- (15) Ἐν φφ. 26 — 3α.
- (16) Ἐν τοῖς Γεν. Ἀρχείοις τοῦ Κράτους (Γ.Α.Κ., Βλαχ. Β' ἀρ. 51).

(17) Βλέπε περιγραφήν τοῦ χειρογράφου εἰς Κων. Ἀθ. Διαμάντη τὰ περιεχόμενα τῶν Γενικῶν Ἀρχείων τοῦ Κράτους, τόμος Γ', ἐν Ἀθήναις 1974 σελ. 365 ἀριθ. 51.

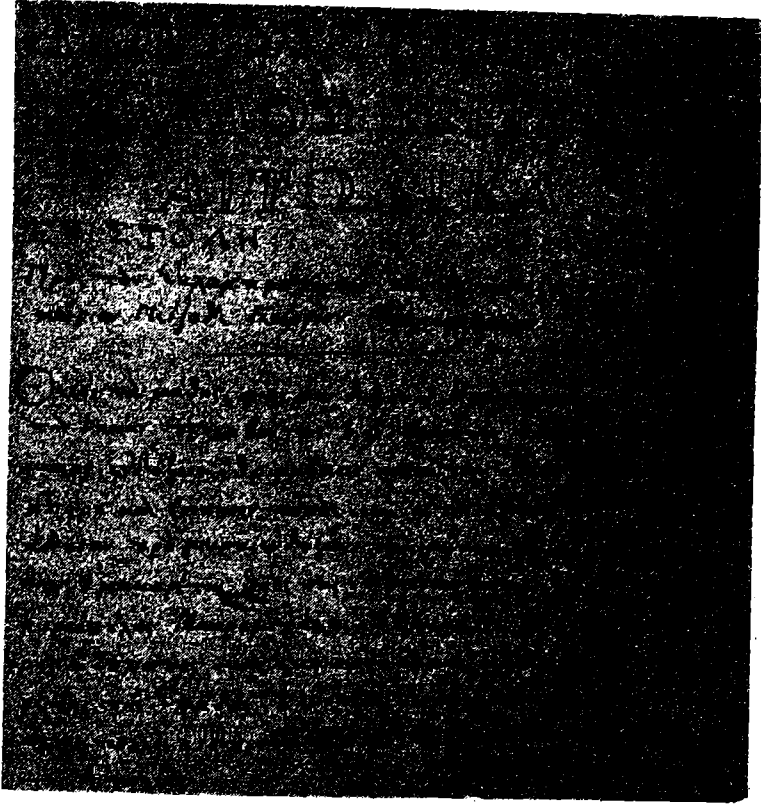
(18) Τόσον ἡ ἐπιγραφή αὐτὴ ὅσον καὶ ὁ γενικὸς τίτλος τοῦ ἔργου του, δευκνίου ἐπίδρασιν ἀπὸ τὸν Πausανίαν, τὸ ἔργον τοῦ ὁποίου ἐπιγράφεται «Ἑλλάδος περιήγησις» καὶ διαίρεται εἰς Ἀχαιικά, Μεσσηνιακά, Κορινθιακά κλπ.

(19) Ἄρισται ὑπῆρξαν αἱ σχέσεις τοῦ Πύρρου μὲ τὴν οἰκονόμειαν Μαυρομυγάλῃ, καὶ διὰ τοῦτο διέκειτο οὗτος ἔχθιστα πρὸς τὸν Καποδίστριαν. Ε. Φωτιάδου, ἐνθ' ἄνωτ., σ. 214.

(20) Καὶ τὸ βιβλίον τοῦ «Περιήγησις ἱστορική» Ἀθ. 1848, συντάσσει ὡς ἐπιστολὴν πρὸς τὸν εὐγενέστατον κύριον Ἰωάννην Ἀθανασίου πατᾶ Πολυμέρου.

(21) Θεοδ. Α. Χαβέλλας, Ἱστορία τῶν Αἰτωλῶν, Ἀθ. 1883, τεύχη 3. Ἀ. Μοσχονησίου, Τὸ Ἀργίσιον ἢ Βραχώρι, περιόδ. ἐ'Ονήσανδρος», τ. 7 (1868), σσ. 45 — 49. Θ. Θωμοπούλου, Τὸ Ἀργίσιον ἀπ' τὴν ἀρχαιότητα μέχρι σήμερον, Ἀθήνα 1954, σσ. 222. Μ. Βαζίν, MEMOIRE SUR L'ETOLIE, PARIS 1854. F. Grandstätter, GESCHICHTE DES ATOLISCHEN LANDES, VOLKES UND BUNDES, LEIPZIG 1844. W. Hohmann, AITOLIEN UND DIE AITOLIER BIS ZUM LAMISCHEN KRIEGE, HALLE 1908. W. J. Woodhouse, AETOLIA, ITS GEOGRAPHY, TOPOGRAPHY AND ANTIQUITIES, OXFORD 1897. K. Merckler, GESCHICHTE DES ATOLISCHACHAISCHEN BUNDESGENOSSENKRIEGES, KONIGSBERG 1831. H. Gillieschewski, DE AETOLORUM PRAETORIBUS INTRA ANN 221 ET 168 A. CHR. N. MUNEREJUNCTIS, BERLIN 1896. Πρὸς τοῦτοις βλ. καὶ τὰ οἰκεία λήμματα ἐν Ἰω. Γ. Γιαννοπούλου, Συμβολὴ εἰς τὴν Βιβλιογραφίαν τῆς Στερεᾶς Ἑλλάδος κατὰ τὴν Τουρκοκρατίαν, ἐν «Ἐπιστηρικῇ Ἐταιρείᾳ Στερεοελλαδικῶν Μελετῶν», τ. Α' (1968), σσ. 385 — 436.

Σ η μ. : Ἐτηρήθη ἡ ὀρθογραφία τοῦ κεμένου τῆς ἐπιστολῆς.



Γενικὴ Ἱστορία

Αὕτη τανῦν εἰς δύο ἐπαρχίας διαιρεῖται: δηλ.: Εἰς Μεσολόγγιον καὶ Βλοχὸ ἢ Βραχῶρι εἶναι ἓν μέρος τῆς Μεγάλης Ἠπειροῦ, αὕτη τὸ πάλαι Ἰάντις καὶ Κουρήτις ἐλέγετο, καὶ οἱ κάτοικοι αὐτῆς Ἰάντες καὶ Κουρήτες προσηγορεῦντο. Αἰτωλία ὠνομάσθη μετέπειτα, ἀπὸ τοῦ Αἰτωλοῦ τοῦ υἱοῦ τοῦ Ἐνδυμίωνος, ὁ ὁποῖος ἐκβλήθεις τῆς πατρίδος του τῶν Πισσῶν τῆς Πελοποννήσου, ὑπὸ τοῦ Σαλμωνέως ἤλθε καὶ κατώκησεν τὴν γῆν ταύτην· αὕτη ἡ ἐπαρχία πρὸ μικροῦ Τουρκιστὶ Κάρλελι βάντζακι ἐλέγετο, νῦν δὲ πάλιν Αἰτωλία.

Πρῶτοι κάτοικοι

Πρῶτοι κάτοικοι τῆς Αἰτωλίας τὸ πάλαι ἐχημάτισαν οἱ Κουρήτες ἢ καὶ Κουρήται, οἵτινες ἤλθον ἐκεῖ ἀπὸ τὴν Εὐροπον καὶ ἔμειναν ἐκεῖ, ὅτε ἤλθον ἀπὸ τὴν Ἥλιδα τῆς Πελοποννήσου οἱ Ἐπειοὶ καὶ ὁ Αἰτωλός, ὁ υἱὸς τοῦ Ἐνδυμίωνος καὶ τοὺς ἐδίωξαν ἐκεῖθεν, πρὸς τὸ Βόρειον τῆς Αἰτωλίας, καὶ πρὸς τὴν Ἀχαρνανίαν, ἐξ οὗ καὶ ὁ τόπος αὐτῶν Αἰτωλία ἐκλήθη. Πρῶτερον τούτων κατώκησαν εἰς τὴν Αἰτωλίαν καὶ οἱ Ὀφιεῖς λεγόμενοι, οἱ Ἀγραῖοι καὶ οἱ Εὐρυτάναι καὶ ἄλλα διάφορα πολεμικὰ ἔθνη, τὰ ὁποῖα ὠμίλουν μίαν γλῶσσαν, κατὰ πολλὰ διαφορετικῆν καὶ δύσληπτον εἰς τοὺς ἀνθρώπους, καθὼς οἱ Ἱστορικοὶ διηγοῦνται.

Βασιλεῖς

Ὁ ἀρχαιότερος τῶν Βασιλέων τῆς Αἰτωλίας ἐχημάτισεν ὁ Οἶνεὺς καὶ ὁ υἱὸς αὐτοῦ Μελέαγρος, ὁ ὁποῖος

ἐφημίσθη κατὰ πολλὰ διὰ τὸ κινήγιον τοῦ ἀγριοχοίρου τῆς Καλυδῶνος, ὁ Ἄνδραίμων, καὶ ὁ υἱὸς αὐτοῦ ὁ Θόας ὁ ταχύς, καὶ ὁ Διομήδης, ἐκεῖνος ὁ Θεῖος, ὅστις ἐπολέμησε μὲ τοὺς θεοὺς καὶ ὑψώθη ἕως εἰς τοὺς ἀστέρας, τόσον διὰ τὴν ἀνδρείαν του ὅσον καὶ διὰ τὴν φρόνησίν του καὶ σοφίαν, πολεμῶν γενναίως κατὰ τῶν Τρωαδῶν.

Β ο ῆ θ ε ι α κ α τὰ τ ῆ ς Τ ρ ω ά δ ο ς

Οἱ Αἰτωλοὶ τὸ πάλαι ἔπεμψαν καὶ βοήθειαν εἰς τὴν κατὰ τῆς Τρωάδος ἐκστρατείαν τεσσαράκοντα νῆας μελαίνας, ὁ ἀρχηγὸς τῶν ὁποίων ἦτον ὁ Θόας ὁ ταχύς, ὁ υἱὸς τοῦ Ἄνδραίμονος, τοῦ Βασιλέως τῆς Αἰτωλίας· ἐπορεύθησαν δὲ οἱ τὴν Πλευρῶνα οἰκούντες καὶ τὴν Ὠλενον καὶ τὴν Πυλῆην καὶ τὴν Χαλκίδα τὴν Ἀγχίαλον καὶ παραθαλασσίαν, καὶ τὴν Καλυδωνίαν τὴν τραχείαν τε καὶ λιθώδη, ἀλλ' ἐπειδὴ καὶ οὐκ ἔτι ἦσαν υἱοὶ τοῦ μεγαλοφύχου Οἰνέως, οὐδ' αὐτὸς ἔτι ἦν, ἀπέθανε δὲ καὶ Μελέαγρος ὁ Ξανθός, δι' ὃ προσετέτακτο Θόας ὁ ταχύς ὁ υἱὸς τοῦ Ἄνδραίμονος τοῦ Βασιλεύειν πάντων τῶν Αἰτωλῶν, σὺν αὐτῷ δὲ τεσσαράκοντα νῆες μέλαιναί ἐπορεύοντο.» Ὅμηρος (Ἰλιάς Βιβλ. Β').

Ἦτον καιρός, καθ' ὃν οἱ Αἰτωλοὶ ἐδοξάσθησαν καὶ ἐφημίσθησαν εἰς τὸν κόσμον, αὐτοὶ οἱ ὅποιοι κατὰ τὴν προσταγὴν τοῦ Ἡρακλέους, τοῦ πρώτου ἀγωνοθέτου, ἐχρημάτισαν οἱ πρῶτοι διοικηταὶ καὶ διαυθεντευταὶ τῶν Ὀλυμπιακῶν ἀγώνων, διὰ πολλὰς Ὀλυμπιάδας. Αὐτοὶ ἐπαινοῦντο πάλαι ποτὲ καὶ διὰ τὴν ἀνδρείαν των καὶ διὰ τὸν μακροβολισμὸν τῆς σφενδόνης αὐτῶν, ὥστε καὶ παροιμία ἐρρέθη ἐξ αὐτῶν τὸ «ἐκ τόξου ἐκβολία». (1)

(1) Εἰς τὴν σφενδόνην οἱ παλαιοὶ μεταχειρίζοντο σφαιρίδιά τινα ἀπὸ μάλυθρον πεποιημένα, παρόμοια μὲ τὰ μεγάλ' ἀμύγδαλα τὸ βάρος τῶν ὁποίων ἦτο ἕως ἔγγιστα δέκα δραμίων, ἐξ ὧν ἕβαινον πέντε, ἢ ἕξ

Οἱ ἀρχαῖοι Αἰτωλοὶ ἐνούμενοι ἅπαντες εἰς ἓν, διὰ τὸ συμφέρον τῆς πατρίδος αὐτῶν, ἐσχημάτιζον μίαν μεγάλην συντροφίαν, παρομοίαν μὲ ἐκείνην τῶν Βοιωτῶν καὶ τῶν Ἀκαρνανῶν. Αὐτοὶ ἐσυνάζοντο κάθε χρόνον εἰς τὴν πόλιν Θέρμον, ὅπου ἔκλεγον τοὺς αὐτῶν ἀρχηγοὺς καὶ διοικητὰς τῶν.

Ἡ μεγαλοπρέπεια, ἣτις ἔλαμπεν εἰς αὐτὴν τὴν συνέλευσιν, οἱ ἀγῶνες, αἱ ἐορταί, ἡ σύντρεξις τῶν πραγμάτων καὶ θεατῶν, ἐκατέσταινον ἐκείνην τὴν ἡμέραν τόσον λαμπρὰν, ὅσον καὶ ἀξιοσέβαστον. Μ' ὅλον τοῦτο αὐτοὶ δὲν ἐφύλαττον τόσον πολὺ τὰς συνθηκὰς καὶ τὰς συμφωνίας τῶν γειτονευόντων πλησιοχώρων αὐτῶν. Αὐτοὶ ἀφηνον αὐτοὺς νὰ ἀδυνατίσωσι πολεμοῦντες ἀλλήλους, ἐπειτα ἔπιπτον εὐθύς ἐπάνω των, καὶ τοὺς ἤρπαζον τὸ ὅτι εἶχον, τὸ ὁποῖον αὐτὸ αὐτοὶ ὠνόμαζον «λαφυρολογεῖν εἰς τὰ λάφυρα» (Πολύβιος).

Π ὀ λ ε μ ο ι

Οἱ Αἰτωλοὶ πάντοτε εἶχον πολέμους καὶ ἀλληλομαχίας, ὅχι μόνον μὲ τοὺς πλησιοχώρους αὐτῶν Ἀκαρνανὰς καὶ Ἑλληνας, ἀλλ' ἀκόμη καὶ μὲ τοὺς Ῥωμαίους, ἀπὸ τοὺς ὁποίους ὕστερον νικηθέντες ὀλοτελῶς κατεφρονήθησαν τόσον, ὥστε οἱ ἄρχοντες αὐτῶν, καὶ εἰς τὰ λατομεῖα αὐτῶν ἐβάλθησαν. Ὑπόκειται ἡ Αἰτωλία κατὰ τὸ παρὸν κατὰ τὴν διοίκησιν εἰς τὸν ἡγεμόνα τῶν Ἰωαννίνων Ἀλῆ Πασιὰ καλούμενον, (²) κατὰ δὲ τὸ ἐκκλησιαστικὸν εἰς τὸν Ἄρτης μητροπολίτην, καθὼς ἅπανα ἡ Ἀκαρνανία καὶ ἡ Ἀμβρακία.

εἰς τὴν σφενδόνην, καὶ οὕτω τὰ ἔρριπτον κατὰ τῶν ἐχθρῶν αὐτῶν.
Ἐνα ἀρχαῖον τοιοῦτον μολίβδινον σφαιρίδιον εὔρον καὶ ἐγὼ εἰς τὴν Μεγαλόπολιν τῆς Πελοποννήσου, ἐν ᾧ περιηρόμην ἐκεῖ.

(2) Ἀπετίναξε τανῦν τὸν βαρὺν ζυγὸν αὐτῆς.

Σύνορα

Ἡ Αἰτωλία πρότερον περιορίζετο μὲ διάφορα σύνορα, μὲ τὸ νὰ εἶχε πολλὰς ἄλλας ἐπαρχίας, καὶ χώρας. Τὴν σήμερον ὅμως περατοῦται καὶ χωρίζεται πρὸς δυσμὰς μὲ τὴν Ἀκαρνανίαν διὰ τοῦ Ἀχελώου ποταμοῦ, πρὸς μεσημβρίαν διὰ τῆς Αἰτωλικῆς Θαλάσσης, πρὸς ἀνατολὰς διὰ τοῦ Εὐήνου ποταμοῦ καὶ Ὀζολαίας Λοκρίδος, καὶ πρὸς Ἄρκτον μὲ τὰ ἄκρα τῶν Ἀγρᾶφων ὄρεων.

Μέγεθος

Ἡ ἐπαρχία τῶν Αἰτωλῶν τὸ πάλαι καθόλου λαμβανομένη, ἀπετέλει μίαν μεγαλωτάτην ἐπαρχίαν τῆς Ἡπείρου, μὲ τὸ νὰ περιελάμβανεν ἐν ἑαυτῇ πολλὰς ἄλλας ἐπαρχίας καὶ χώρας. Τὴν σήμερον ὅμως μὲ τὸ νὰ ἐσμικρύνθησαν οἱ ὄροι αὐτῆς, μόλις ἔχει μῆκος ἀπὸ δυσμῶν πρὸς ἀνατολὰς μίλ. 22 καὶ πλάτος ἀπὸ ἄρκτον πρὸς νότον μίλ. 26. Ὅλον τὸ ἐμβαδὸν τῆς ἐπαρχίας ταύτης συνίσταται ἀπὸ 614 τετραγωνικὰ μίλια.

Ὅρη

Ὅρη καὶ βουνὰ τῆς Αἰτωλίας εἶναι ὁ Κόραξ, ὁ σις τανῦν τῆς Κυρᾶς Βιέννας Βουνὸν λέγεται. Τοῦτο ἐνώνεται μὲ τὴν Οἶτην τὸ ὄρος τῆς Φωκίδος καὶ μὲ τὸν Παρνασσὸν κοινῶς Λυάκουρα. Δεύτερον ὄρος εἶναι ὁ Ζυγός, εἰς τὴν ὑπώρειαν τοῦ ὁποίου εἶναι ἡ Πλευρῶν καὶ τὸ Μεσολόγγιον. Τοῦτο τὸ ὄρος τὸ πάλαι ἐλέγετο Μαργλαδὸν ἢ Μαλαδὸν, καὶ Ἀράκυνθος. Τρίτον ὄρος εἶναι ἡ Σκοσιά, ἥτοι τῆς Παναγίας λεγόμενον, κείμενον εἰς τὴν χερσονήσον πλησίον τοῦ Ἀχελώου ποταμοῦ, καὶ ἀπέναντι τῶν Ἐχινάδων νήσων. Τέταρτον εἶναι τὸ Ταφία-

σον, Μαυροβούνι τανῦν λεγόμενον, πέμπτον δὲ εἶναι ἢ Χαλκίς, λήγον εἰς μίαν κορυφὴν ὑψηλὴν, τὸ ὅποιον σημερον Βαράσσοβον λέγεται. Παρὰ ταῦτα τὰ ὄρη εἶναι καὶ ἄλλα τινὰ μικρὰ καὶ ποταπά, τὰ ὅποια διὰ συντομίαν τὰ παρατρέχομεν.

Π ο τ α μ ο ἰ

Ἡ Αἰτωλία οὔσα μία ἐπαρχία συνεσταλμένη δὲν ἔχει πολλοὺς ποταμούς, εἰμὴ τὸν Ἄχελῶν καὶ τὸν Εὐήνον, οἵτινες εἶναι γνωστοὶ σχεδὸν εἰς ὅλους τοὺς ἀνθρώπους. Ὁ Ἄχελῶς, ὅστις κοινῶς Ἄσπρος λέγεται, ἔχει τὰς πηγὰς του ἐκ τοῦ Πίνδου ὄρους, πλησίον τῆς Κωμοπόλεως Χαλίκη τανῦν καλουμένην, ἢ ὅποια τὸ πάλαι Χαλκίς ἐλέγετο. Ὁ ποταμὸς οὗτος πρότερον ἐκαλεῖτο Θόας ἀπὸ τὴν μεγάλην ὀρμὴν καὶ ταχύτητα αὐτοῦ, ἢ ἀπὸ τοῦ Θόαντος τοῦ Βασιλέως τῆς Αἰτωλίας. Ὠνομάσθη καὶ Ἄξηνος, ἀκόμη καὶ Θέστιος, ἀπὸ τοῦ Θεστίου τοῦ πενθεροῦ τοῦ Οἰνέως. Ὁ Θέστιος ὁ υἱὸς τοῦ Ἄρεως καὶ τῆς Πεισιδίκης, διὰ τινὰ περίστασιν οἰκιακὴν ἐπήγεν εἰς τὴν Σικυῶνα τῆς Πελοποννήσου καὶ ἰκανὸν χρόνον διατριψάς ἐκεῖ, ἐπέστρεψε πάλιν εἰς τὴν Πατρίδα του, ὅπου εὐρὼν τὸν υἱὸν αὐτοῦ τὸν Καλυδῶνα κοιμώμενον μετὰ τῆς μητρὸς του, τὸν ἐθανάτωσε, νομίζων αὐτὸν κανένα μοιχὸν τῆς αὐτοῦ γυναικός. Ὑστερον γνοὺς τὸ πραχθὲν, ἐμετανόησε καὶ εὐθύς ἔρριψε τὸν ἑαυτὸν του εἰς τοῦτον τὸν ποταμὸν καὶ ἐπνίγη, ἐξ οὗ καὶ ἐκλήθη Θεστίος. Καὶ μετὰ ταῦτα ὁ ποταμὸς οὗτος ὠνομάσθη καὶ Ἄχελῶς ἀπὸ τοῦ Ἄχελῶου τοῦ υἱοῦ τοῦ Ὠκεανοῦ καὶ τῆς Ναΐδος νύμφης, ὁ ὅποιος γεννήσας θυγατέρα τὴν Κληστορίαν ἐσυνουσιάζετο μετὰ αὐτὴν, χωρὶς νὰ τὴν ἐξεύρη. Ὑστερον γνοὺς καὶ λίαν λυπηθεὶς διὰ τὸ πραχθὲν ἔρριψε τὸν ἑαυτὸν του εἰς τὸν Θεστίον ποταμὸν καὶ ἀπὸ αὐτοῦ ἐκλήθη Ἄχελῶς. Ἀκόμη λέγουσι περὶ τούτου, ὅτι ὁ Ἄ-

χελῶος ἐμνηστεύθη τὴν Δηϊάνειραν, τὴν θυγατέρα τοῦ Οἰνέως τοῦ Βασιλέως τῶν Αἰτωλῶν, τὴν ὁποίαν ἐμνηστεύθη καὶ ὁ ἀνδρειότατος Ἡρακλῆς, ἀλλὰ διὰ νὰ ἀπολαύσῃ ὁ εἷς τὸ ποθοῦμενον, ἔπρεπε νὰ νικήσῃ τὸν ἄλλον, καὶ οὕτω λοιπὸν ὁ Ἀχελῶος ἔλαβε σχῆμα ταύρου καὶ ἐπάλευσε μετὰ τοῦ Ἡρακλέους καὶ ἐνικήθη, ἐπειδὴ καθὼς λέγουσιν, ὁ Ἡρακλῆς ἔκοψε τὸ δεξιὸν αὐτοῦ κέρασ καὶ ἀντ' αὐτοῦ ἔλαβε παρὰ τοῦ Ἀχελῶου τὸ κέρασ τῆς Ἀμαλθείας αἰγός. Τὸ ἀληθέστερον εἶναι ὅτι ὁ Ἀχελῶος ἦτον ἓνας Βασιλεὺς τῆς Δυτικῆς Αἰτωλίας πλησιόχωρος μὲ τὸν Βασιλέα Οἰνέα, τὴν θυγατέρα τοῦ ὁποίου ἐμνηστεύθη καὶ αὐτὸς καὶ ὁ Ἡρακλῆς, ὁ ὁποῖος διὰ νὰ νικήσῃ τὸν Ἀχελῶον, νὰ ἀφανίσῃ καὶ τὸ Βασίλειόν του, ἔκοψε τὸν δεξιὸν κλῶνον τοῦ Θεστίου ποταμοῦ, τὸν διερχόμενον πρὸς δυσμὰς τῆς Κατοχῆς χωρίου, ὅπου μέχρι τῆς σήμερον τὰ ἴχνη του φαίνονται, καὶ γυρίσας ὅλον τὸν ποταμὸν, ἐπνίξεν, ὄχι μόνον τὴν πόλιν αὐτοῦ Ἀχελῶον καλουμένην, ἀλλὰ καὶ ἄλλας πολλὰς πόλεις καὶ τόπους, καθὼς εἰς τὰς ὄχθας αὐτοῦ ὁσημέρᾳ ἀποκαλυπτόμεναι φαίνονται, ἴσως ἐπνίγη καὶ αὐτὸς ὁμοῦ μὲ τὴν πόλιν του, ἢ μετὰ τὴν συμφορὰν αὐτῶν τῶν δυστυχιῶν ἔρριψε τὸν ἑαυτὸν του εἰς τὸν ποταμὸν καὶ ἐπνίγη, ἐξ ἧς ἐκλήθη ὁ ποταμὸς οὗτος Ἀχελῶος. Δὲν εἶναι ἀληθὲς ὅτι ὁ Ἡρακλῆς ἔκοψε τὸ δεξιὸν κέρασ: ἦτοι κλῶνον τοῦ Ἀχελῶου ποταμοῦ εἰς τὸν τόπον τοῦ Ζαπαντίου, καθὼς λέγει ὁ Μελέτιος, ἐπειδὴ καὶ δεξιόθεν αὐτοῦ εἶναι βουνὰ μεγάλα, μάλιστα ἀριστερόθεν εἶναι ὁ κάμπος τοῦ Βραχωρίου καὶ ἡ λίμνη αὐτοῦ, ἧτις γεμίζει ἐκ τῶν πέριξ αὐτῶν ὑδάτων. Ὁ ποταμὸς οὗτος διερχόμενος διὰ τοῦ πεδίου τῆς Ἀχελῶου χώρας καὶ σχηματίζων τόσους ἔλικας, ὡς ὁ Μαϊάνδρος, χύνεται εἰς τὴν θάλασσαν κάτωθεν τῆς Κατοχῆς χωρίου. Τὸν ποταμὸν τοῦτον τὸ καλοκαίρι τὸν διαβαίνουνσιν ὅσον καὶ αἱ γυναῖκες καὶ τὰ μικρὰ παιδία μ' ὅλον ὅτι πρὸς τὰ ἐπάνω

μέρη αὐτοῦ εἶναι φοβερός καὶ τρομακτικός. Τὰ νερὰ τοῦ Ἀχελώου τούτου ποταμοῦ εἶναι καθαρώτατα, ὑγιέστατα καὶ νοστιμώτατα, μάλιστα φαίνονται καὶ λευκότερα ὡς ὁ κρύσταλλος, ἐπειδὴ καὶ αἱ πέτραι ὅθεν τρέχει εἶναι λευκότεται, ἅπασαι σχεδὸν ἀπὸ λευκὸν ἀσβεστομάρμαρον, διὰ τοῦτο καὶ Ἄσπρος ποταμὸς ὀνομάζεται. Τὸ πάλαι τὸ νερὸν τοῦ Ἀχελώου ποταμοῦ ἐπαινεῖτο κατὰ πολλὰ ὡς ὑγιέστατον, καὶ ποτιμώτατον· διὰ τοῦτο οἱ ἀρχαῖοι Ἕλληνες ἐκάλουν τὸ εἰς τὰς θυσίας νερὸν Ἀχελῶον, καὶ ἔλεγον οἱ παλαιοί, ὅτι ὁ Ἀχελῶος εὖρε τὴν κρᾶσιν τοῦ οἴνου μετὰ τοῦ ὕδατος. Πρὸς τὰ ἄνω μέρη τοῦ Ἀχελώου ποταμοῦ ψαρεύονται ἐκεῖναι αἱ πικιλίαι ἰχθύες, αἱ ὁποῖαι κοινῶς πέστροφαι λέγονται, τῶν ὁποίων τὴν ἠδύτητα καὶ νοστιμάδα, ὅστις ἐγεύθη, ἐκεῖνος καὶ γινώσκει καλλότατα.

Δεύτερος ποταμὸς τῆς Αἰτωλίας εἶναι ὁ Εὐήνος, ὁ ὁποῖος κοινῶς Φίδαρις καλεῖται. Ὁ ποταμὸς οὗτος τὸ πάλαι ἐλέγετο Λυκρόμας ἢ Λυκόρνας καὶ Λυκέρνας, καθὼς τινὲς τὸ διορθώνουσι. Μετὰ ταῦτα ὠνομάσθη Εὐήνος ἀπὸ τοῦ Εὐήνου τοῦ γαμβροκτόνου, ὅστις νικηθεὶς ὑπὸ τοῦ Ἰδα τοῦ ἀδελφοῦ τοῦ Λυγγέως τοῦ λαβόντος, τὴν ἑαυτοῦ θυγατέρα τὴν Μάρπησσαν ὡς ἀριστεῖον ἔσφαξε τοὺς ἑαυτοῦ ἵππους, ἔρριψε καὶ τὸν ἑαυτὸν του εἰς τοῦτον τὸν ποταμὸν καὶ οὕτως ὠνομάσθη Εὐήνος.

Ὁ ποταμὸς οὗτος ἄρχεται ἀπὸ τὰς κορυφὰς τοῦ Κόρακος τοῦ ὄρους καὶ διαβαίνων διὰ τῶν βωμιαίων μικρῶν τινων λόφων, τρέχει μὲ ὀρμὴν κάτωθεν τῆς Καλυδῶνος ποτὲ πόλεως. Ἐπειτα ἐπανακάμψας ὀλίγον πρὸς τὴν πεδιάδα τῆς προτέρας χώρας τῶν ποτὲ Πλευρωνίων, εἰσέρχεται εἰς τὴν θάλασσαν, κάτωθεν τοῦ Γαλατᾶ χωρίου. Ὁ ποταμὸς οὗτος τὸν χειμῶνα εἶναι σχεδὸν ἀδιάβατος.

Τρίτος ποταμὸς, ὅστις καὶ μικρότερος, εἶναι ὁ τῆς Κεράσσοβος. Οὗτος ἐμπορεῖ νὰ νομισθῇ ὡς ρεῦμα μᾶλλον,

παρὰ ποταμός, ὁ ὁποῖος διὰ τοῦ Κερασόβου εἰσέρχεται κάτωθεν αὐτοῦ εἰς τὴν λίμνην τοῦ Βραχωρίου.

Λίμναι

Παρὰ τοὺς ποταμοὺς τούτους εἰς τὴν Αἰτωλίαν εἶναι καὶ λίμναι τινὲς ἀρκετὰ μεγάλαι, Οἰνιάδες καλούμεναι, ἡ πρώτη καὶ καθολικὴ τῶν ὁποίων εἶναι ἡ Μελίτη, ἣτις τανῦν τοῦ Βραχωρίου λέγεται. Αὕτη ἐκτείνεται κατὰ μῆκος ἕως 5 μίλια, τὸ πλάτος αὐτῆς εἶναι ὀλιγώτατον καὶ ἀνώμαλον.

Δευτέρα λίμνη εἶναι ἡ Οὐρία, ἣτις εἶναι μικροτέρα τῆς πρώτης, καὶ ἐνώνεται μὲ αὐτὴν διὰ τινος πορθμοῦ κατὰ τὸ μέρος ἐκεῖνο, ὅπου εἶναι κατασκευασμένη ἡ μικροτάτη γέφυρα. Ἡ λίμνη αὕτη, ἡ ὁποία τώρα τοῦ Βραχωρίου λέγεται, εὐπορεῖ ἀπὸ διάφορα ὀψάρια καὶ νοστιμώτατα χέλια. Τὸ νερὸ αὐτῆς ἐνώνεται πρὸς δυσμὰς μὲ τὸν Ἀχελῶον ποταμόν, καὶ οὕτως χύνεται ὁμοῦ εἰς τὴν θάλασσαν.

Τρίτη λίμνη καὶ μεγαλυτέρα εἶναι ἡ Κενία, ἡ ὁποία τὴν σήμερον τοῦ Μεσολογγίου λέγεται. Ἡ περίμετρος τῆς λίμνης ταύτης εἶναι ἀρκετὴ, τὰ νερά της ὅμως δὲν εἶναι γλυκέα, ἀλλ' ἄλμυρά.

Καὶ θαλάσσια, ὅθεν ἐμπορεῖ νὰ νομισθῇ καλλιώτερον ὡς ἓνας θαλάσσιος κόλπος, ἢ ἓνας μέγας λιμὴν τῶν πλευρωνίων καὶ λοιπῶν Αἰτωλῶν. Ὁ Ἀχελῶος πλημμυρήσας ποτὲ καὶ πνίξας τοὺς Αἰτωλικούς τόπους ἐσώρευσε τόσην ἄμμον εἰς τὴν θάλασσαν, ὥστε καὶ ὀλόκληρον τὸν κόλπον αὐτῶν περιέφραξε σχηματίσας διαφόρους νήσους καὶ γειώδεις λόφους, Λαύρους τανῦν καλουμένους. Ἡ ὕλη αὕτη ἐκχυθεῖσα ἀρκετὰ ἔμφραξε τὸ ἔμβασμα τοῦ μεγάλου ἐκείνου λιμένος τῶν Πλευρωνίων καὶ ἐσχημάτισε μετὰ ταῦτα, ὡς μίαν μεγάλην λίμνην, καθὼς τὴν σήμερον φαίνεται. Διὰ νὰ φέρωσι λοιπὸν οἱ Πλευ-

ρώνιοι τὰ πλοῖα αὐτῶν εἰς τὴν πόλιν των ἔσκαψαν, ὡς φαίνεται, καὶ ἔκαμαν ὡς χάρακά τινα, Χαντάκι καλούμενον, δι' οὗ διέρχονται τὰ πλοῖα αὐτῶν. Ἀλλοίμονον εἰς ἐκεῖνο τὸ φορτωμένον πλοῖον, τὸ ὁποῖον ἤθελε πέσῃ ἔξω τοῦ χάρακος τούτου, ἐπειδὴ καὶ εὐθὺς κἀθεταὶ καὶ ἡσυχάζει καθὼς καὶ ἡμεῖς τὸ ἐπάθθαμεν, ἐν ᾧ διέβημεν ἐκεῖθεν. Εἰς τὴν λίμνην ταύτην εὐρίσκονται διάφορα νησίδια, ἡ πρώτη τῶν ὁποίων εἶναι τὸ Ἀνατολικόν, κοινῶς Ἀντικικὸν καλούμενον.

Δευτέρα εἶναι τὸ Βασιλάδι, ὅπου πρὸ ὀλίγου ὁ ἠγεμῶν τῶν Ἰωαννίνων ἔκαμεν ὡς ἐν ὄχρῳμα. Παρὰ ταύτας εἶναι καὶ δύο λοῦροι καλούμενοι, οἱ ὁποῖοι ὄντες ἐπιμήρεις περιφράζουσι τὴν λίμνην ταύτην. Εἶναι καὶ ἄλλας πολλὰς πλὴν κατὰ πολλὰ μικραὶ εἰς τὴν λίμνην ταύτην κατασκευάζουσι περιφράγματα, βιδάρια καλούμενα, ὅπου ψαρεύουσιν ἓνα πλῆθος διαφόρων ὄψαριον.

Κ λ ῖ μ α

Ἡ Αἰτωλία κεῖται μεταξὺ τοῦ 5 καὶ 6 κλίματος. Ὁθεν ἔπεται ὅπου ἡ ζέστη καὶ ἡ ψύχρα αὐτοῦ νὰ μὴν ὑπερβαίνωσι τὴν μετριότητα. Ὁ ἀήρ αὐτῆς εἶναι ὑγιεινὸς καὶ εὔκρατος, μάλιστα πρὸς τὰ ὑψηλότερα μέρη, τὰ νερὰ κάλλιστα καὶ ποτιμώτατα, ἡ γῆ καλὴ καὶ καρποφόρος, ἔστολισμένη μὲ διάφορα κάρπιμα δένδρα καὶ φυτὰ.

Π ρ ο ῖ ὄ ν τ α

Ἡ γῆ τῆς Αἰτωλίας εἶναι ὀλίγη καὶ μικρά, παράγει ὅμως προϊόντα πολλὰ καὶ διάφορα.

ΚΑΤΑΛΟΓΟΣ ΕΜΠΟΡΙΚΟΣ ΤΩΝ ΠΡΟΪΟΝΤΩΝ ΤΗΣ ΑΙΤΩΛΙΑΣ

| | | | | |
|------------|-------|-----------|-----|-----------|
| Σίτος | κιλά | 40.000 | γρ. | 320.000 |
| Ἀραβόσιτος | » | 60.000 | » | 240.000 |
| Ἐλαιον | οκάδ. | 244.000 | » | 244.000 |
| Οἶνος | » | 3.000.000 | » | 800.000 |
| Σταφίδα | » | 100.000 | » | 86.000 |
| Πρινοκόκκι | » | 500 | » | 1.000 |
| Μετάξι | » | 1.700 | » | 70.400 |
| Βαμβάκι | » | 50.000 | » | 25.000 |
| Μαλλί | » | 10.000 | » | 10.000 |
| Τυρί | » | 6.000 | » | 4.000 |
| Ἴλας | » | 5.000.000 | » | 120.000 |
| Ψάρια | » | 500.000 | » | 250.000 |
| Αὐγοτάραχο | » | 5.000 | » | 7.500 |
| Βαλανίδι | » | 55.000 | » | 6.000 |
| | | | | 2.083.900 |

Κ ά τ ο ι κ ο ι

Ἡ Ἀπασα ἢ Αἰτωλία κατοικεῖται ἀπὸ χριστιανοὺς Ἑλληνας καὶ ἀπὸ ὀλιγωτάτους Τούρκους⁽¹⁾, οἱ ὅποιοι ὑπάγουσιν ὀλιγοστεύοντες ἐξ αἰτίας τῶν καιρικῶν περιστάσεων. Ἡ Ἀπασα αἱ ψυχὰι ὅλων τῶν κατοίκων τῆς Αἰτωλίας συμποσοῦνται ἕως 20.000, ἐπειδὴ καὶ κάθε τετραγωνικὸν μίλιον περιέχει ψυχὰς σχεδὸν 30.

Ἡ θ η

Οἱ Αἰτωλοὶ τὸ πάλαι ἦσαν φιλοπόλεμοι καὶ φιλοτάραχοι, μάλιστα καὶ κλέπται, δι' ὧν ἔμεινεν ἐκεῖνη ἡ ἀρ-

(1) Αὐτοὶ οἱ Τούρκοι τανὺν ἀπεσκορακίσθησαν.

χαία αὐτῶν παροιμία «τὰ μὲν χεῖρ ἐν Αἰτωλοῖς, ὁ δὲ νοῦς ἐν κλοπιδῶν», καὶ τὸ κλέπτειν εἰς αὐτοὺς δὲν ἐφαίνετο τοσοῦτον ἄδικον, καὶ δύσφημον, ἐπειδὴ καὶ τὸ ἐνόμιζον ὡς λείψανόν τι τῶν ἡθῶν τῶν ἀρχαίων ἐκείνων Ἑλλήνων, καθὼς εἰς τινα μέρη αὐτῶν ἕως τῶρα τοῦτο αὐτὸ σώζεται. Τὰ ἥθη ὅμως τούτων τὴν σήμερον διαφέρουσι κατὰ πολλὰ ἀπ' ἐκεῖνα τῶν παλαιῶν αὐτῶν προγόνων, μάλιστα καὶ εἰς πολλὰ μέρη αὐτῶν σώζεται ἐκείνη ἡ Ἑλληνικὴ φιλοξενία καὶ ἡ ταπεινώσις.

Πολλοὶ τῶν Αἰτωλῶν εἶναι φιλόμουσοι καὶ καλοκάγαθοι, μάλιστα καὶ ἐλλόγιοι, μὲ ἥθη Εὐρωπαϊκὰ καὶ εὐγενικά, εἶναι ὅμως ὀλίγον πονηροὶ καὶ ὀξύνοες ἀρκετά.

Διὰ λεκτος

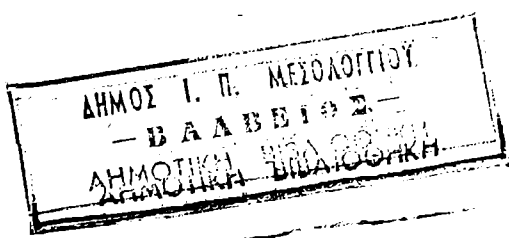
Ὅλοι οἱ ἄνθρωποι τὴν σήμερον ὀμιλοῦσι τὴν νεοελληνικὴν διάλεκτον, ὅσον καὶ αὐτοὶ οἱ Ὀθωμανοί. Εἶναι τινες αὐτῶν, μάλιστα οἱ ἐλλόγιοι καὶ οἱ ἔμποροι αὐτῶν, οἱ ὅποιοι ὀμιλοῦσι καὶ ἄλλας Εὐρωπαϊκὰς καὶ Ἀσιατικὰς γλώσσας, τὰς ὁποίας μανθάνουσι μὲ τὴν περιέργειαν καὶ περιήγησιν αὐτῶν.

Θρησκεία

Ὅλοι οἱ χριστιανοὶ Αἰτωλοὶ λατρεύουσι τὸν Ἰησοῦν Χριστὸν ὀρθοδόξως, καθὼς ὅλοι οἱ λοιποὶ Ἕλληνες.

Ἀρχαιότητες

Εἰς τὴν Αἰτωλίαν δὲν εὐρίσκονται πολλαὶ ἀρχαιότητες, ἐπειδὴ καὶ οἱ παλαιοὶ Ρωμαῖοι τὰς κατερῆμωσαν διόλου. Μ' ὅλον τοῦτο τὰ τεῖχη τῆς Πλευρώνης ποτὲ πόλεως σώζονται ἀκόμη ἕως τῆς σήμερον ἅπαντα ἀπὸ λευκὸν



ἀσβεστομάγαρον πεποιημένα. Τὸ Ὀλυμπιακὸν Θέατρον τῶν Πλευρωνίων, τὸ ὁποῖον εἶναι ὄλον εἰς εἶδος ἡμικυκλίων. Στέρναι τινὲς παμπάλαιαι εἰς τὴν λίμνην τοῦ Βραχωρίου.

Σώζεται ἐκεῖνη ἡ μεγάλη γέφυρα, δι' ἧς οἱ λαοὶ διαβαίνουσι καὶ ὑπάγουσιν εἰς τὸ Βραχώριον καὶ Ζαπάντι. Τὸ περιεργον τῆς Ἐπαρχίας ταύτης εἶναι ἡ θαλάσσιος αὐτῶν λίμνη, ἡ ὁποία ἦτον τῶν ἀδυνάτων νὰ γένη μὲ τὴν τέχνην, ἂν δὲν τὴν ἔκαμνεν ἐκεῖνος ὁ φοβερὸς Ἀχελῶος ποταμὸς. Περιεργον εἶναι ἀκόμη εἰς τὸ Μεσολόγγιον, ἐν ᾧ εἶναι ξηρόν, τὸ βλέπει τις γεμάτον καὶ πλημμυρίζον ἀπὸ τὰ νερά, καὶ πάλιν, ὅταν οἱ σφοδροὶ ἄνεμοι φουρήσωσι, ξηραίνεται ὡς τὸ πρότερον.

Π ό λ ε ι ς

Ἡ νῦν Αἰτωλία οὔσα μία ἐπαρχία μικρὰ δὲν ἔχει καμίαν, πόλιν μεγάλην, εἰμὴ τὸ Βραχώριον καὶ τὸ Μεσολόγγιον, τὸ ὁποῖον καὶ Μεσολάγιον ἐλέγετο, ἢ μᾶλλον εἶπειν καὶ Μεσογιάλιον ὡς κείμενον ἐντὸς τοῦ Αἰγιαλοῦ. Αὕτη ἡ κωμόπολις εἶναι νέα, κεῖται εἰς τι μικρὸν ἀκρωτήριον, λῆγον εἰς τὴν λίμνην αὐτῆς. Αὕτη εἶναι καλῶς κατοικημένη καὶ εὐρύχωρος μὲ εὐρυχώρους ὁδοὺς. Κατὰ τοὺς ἀπερασμένους καιροὺς διὰ τινὰ περίστασιν τὴν ἐπερικύκλωσαν μὲ χάρακα, γεμάτον ἀπὸ θαλάσσιον ὕδωρ. Εἰς αὐτὴν εὐρίσκεται σχολεῖον γραμματικὸν τοῦ Παλαμᾶ λεγόμενον, τὸ ὁποῖον πρὸ τινῶν ἐτῶν ἤκμαζε καὶ ἐφώτιζε πολλοὺς μαθητάς. Τὸ Μεσολόγγιον κατ' αὐτοὺς τοὺς χρόνους ἔκβαλε πολλοὺς ἐλλογίμους ἄνδρας καὶ ἐπιστήμονας καὶ (μάρτυς τοῦ λόγου μου εἶναι ὁ ἐν Κωνσταντινουπόλει ἐξοχώτατος κύριος Ῥαζῆς) καὶ ἄλλοι πολλοί. Ἀπέχει τὸ Μεσολόγγιον ἀπὸ τὰς νήσους τῶν Καναρίων μετὰ 39° καὶ 19' βαθμοῦς, καὶ ἀπὸ τὸν Ἰσημερινὸν μετὰ 38° 29'.

Νομίματα

Οἱ Αἰτωλοὶ τὸ πάλαι ἐχάραττον καὶ διάφορα νομίματα μὲ διαφόρους εἰκόνας καὶ ἐπιγραφάς. Αὐτοὶ εἰς τὸ χρυσοῦν αὐτῶν νόμισμα ἐχάραττον τῆς Ἀθηνᾶς τὴν κεφαλὴν δαφνηφοροῦσαν, ὡς σημεῖον φρονήσεως καὶ σοφίας. Ἄνδρα ἐν δεξιᾷ. ἔχοντα νίκην, ἀριστεῖον ἔγχος καὶ φάσαγον, καὶ ἄνθρωπον εἰς εἶδος τροπαίου.

ἔτερον

χαλκοῦν, κεφαλὴ Ἀρτέμιδος, βέλος σιαγῶν χοίρου μὲ ΑΙΤΩΛΩΝ.

ἔτερον

χαλκοῦν, κεφαλὴ Ἀπόλλωνος, βέλος, σιαγῶν μὲ ΑΙΤΩΛΩΝ.

ἔτερον τῆς θέρμης τῶν Αἰτωλῶν κεφαλὴ Ἡρακλέους, ρόπαλον, φαρέτρα μὲ τόξον μὲ Θεομῶν.

ΚΑΤΑΓΡΑΦΗ ΤΩΝ ΧΩΡΙΩΝ ΤΗΣ ΑΙΤΩΛΙΑΣ

Ἐκινήσαμεν, φίλε μου, ἀπὸ τὸ Μεσολόγγι καὶ βαδίζοντες πρὸς Ἄρκτον μετὰ 2 μίλια ἤλθομεν εἰς τόπον τινὰ ὑψηλὸν καὶ πετρώδη, ὅπου φαίνονται τὰ τεῖχη καὶ ἐρείπια μιᾶς παλαιᾶς χώρας, τὰ ὁποῖα τὴν σήμερον Γυφτόκαστρον λέγονται, διότι αὐτὰ δὲν εἶναι μὲ τόσην ἀρχιτεκτονικὴν τέχνην. Κάτωθεν αὐτῶν ἦτον ἡ πηγὴ ὅθεν ἐλάμβανον νερὸν καὶ ἔπινον. Πρὸς βορρᾶν αὐτῶν φαίνονται τὰ μεγάλα καὶ φοβερὰ τεῖχη τῆς νεωτέρας ποτὲ πόλεως τῶν Πλευρωνίων, τὰ ὁποῖα τανῦν τῆς Κυραειρήνης τὸ Κάστρον λέγεται. Τὰ τεῖχη ταῦτα ὀλίγην ἐπιδιόρθωσιν χρειάζονται, ἐπειδὴ καὶ αὐτὰ σώζονται ἀκόμη ὅλα σχεδὸν σῶα καὶ ἀτάραχα, κείμενα ἅπαντα εἰς τινὰ πετρώδη λόφον τοῦ ὄρους Ζυγοῦ. Πλευρῶν ἐκλήθη ἐκ τοῦ πληρες πλευρῶν, εἶναι εἰς σχῆμα ἑτερόμηκες μὲ πολλὰς πλευ-

ράς. Ἐξώθεν τῆς πύλης τοῦ Κάστρου πρὸς δυσμὰς ἔκειτο ἓνας Ἑλληνικὸς ναὸς, τοῦ ὁποίου τὰ μάρμαρα φαίνονται ἕως τὴν σήμερον. Ἡ πύλη τοῦ Κάστρου ἦτον θαυμασίας κατασκευῆς μὲ ἠχητικὸς λίθους. Ἐνδον τοῦ τείχους σώζονται πολλαὶ καὶ μεγάλαι στέρραι, ὅπου ἐσύναζον τὸ νερὸν αὐτῶν. Πύργοι τινές, ναοὶ καὶ οἴκοι χαλασμένοι ἄπειροι. Πλησίον τῆς δυτικῆς πλευρᾶς τοῦ τείχους φαίνεται τὸ Ὀλυμπιακὸν θέατρον, ὅλον ὡραῖον εἰς εἶδος ἡμικυκλίου, καθὼς ἀνωτέρω εἶπομεν. Ἡ διάμετρος τοῦ θεάτρου τούτου εἶναι 60 ποδῶν τῶν Παρισίων. Αἱ βαθμίδες του κείνται κατὰ σειρὰν εἰς εἶδος ἡμικυκλίων πολλατάται τὸν ἀριθμὸν, ἅπασαι ἀπὸ λευκῶν ἀσβεστομάρμαρον κατασκευασμένοι, εἰς τὸν τόπον τῆς ὀρχήστρας ἦτον ἡ πύλη δι' ἧς διήρχοντο καὶ ἐξήρχοντο οἱ λαοὶ εἰς τὸ θέατρον. Τὰ τείχη ταῦτα εἶναι τὰ καλλιώτερα τῶν λοιπῶν μερῶν τῆς Ἑλλάδος, εἶναι παρόμοια μὲ ἐκεῖνα τῆς ἐν Πελοποννήσῳ Μεσσηνίας, μεγάλα δηλ. καὶ δυνατά, εἰς τρόπον τινὰ ἦσαν ὡς ἓνα προπύργιον ἐναντίον τῶν Ἀκαρνάνων καὶ λοιπῶν αὐτῶν ἐχθρῶν, μὲ τοὺς ὁποίους αὐτοὶ πάντοτε εἶχον πολέμους καὶ ἀκροβολισμούς. Πρὸς δυσμὰς τῆς Πλευρώνης εἰς τὴν ὑπώρειαν τοῦ Ζυγοῦ ὄρους, ἦτον ὁ λιμὴν αὐτῆς, ὅπου τανῦν εἶναι ἡ ἀλυκὴ καὶ τὰ Βιβάρια τοῦ Μεσολογγίου. Ὀλίγον παρακείμεν εἰς τινὰ ἀκρωτήριον εἶναι ἡ Φοινικία χωρίον καὶ μετὰ 2 μίλ. πρὸς ἄρκτον εἶναι τὰ ἐρείπια τοῦ παλαιοῦ Ἀνατολικοῦ, ἔξω χώρα καλούμενα, καὶ ὀλίγον παρεμπρὸς 2 μίλια εἶναι ὁ κεκοιμημένος βράχος, καὶ ἡ Πελοῦς χωρίον, ὅπου φαίνονται τὰ ἐρείπια ἐνὸς παλαιοῦ κάστρου. Ἴσως αὐτοῦ ἦτον ἡ παλαιὰ Ὠλενος, ἡ πλησίον τῶν Πλευρωνίων κειμένη καὶ ὑπὸ τῶν Αἰτωλῶν κατεσκαμμένη.

Ἐπιστρέφοντες ὀπίσω, ἅς ἀπεράσωμεν εἰς τὸ Ἀνατολικὸν μὲ ἐν πλοιάριον, κατὰ τὴν τῶν ἐντοπίων φωνήν. Ἡ χώρα αὕτη, ἡ ὁποία παρὰ τῶν ἐκεῖσε Ἀντελικὸν ἀκούεται, κείται εἰς τινὰ νῆσον μικράν, ἐντὸς τοῦ κόλπου.

τοῦ Μεσολογγίου. Αὕτη ἡ χώρα εἶναι καλῶς κατοικημέ-
 νη, μὲ καλὰς οἰκοδομὰς, ἀπέχει ἀπὸ τὰς δύο ξηρὰς 300
 βήματα. Περὶ αὐτὴν ἡ θάλασσα εἶναι βαθεῖα, καὶ τὰ νε-
 ρὰ της πολλὰ καὶ ἀρκετά. Λέγεται Ἀνατολικὸν μ' ὄλον
 ὅτι κεῖται πρὸς τὸ δυτικὸν τοῦ Μεσολογγίου. Πρὸς δυ-
 σμὰς τοῦ Ἀνατολικοῦ, ἀπέναντι τῆς ξηρᾶς εἶναι ὁ τό-
 πος ὠραῖος κατάφυτος μὲ ἀμπέλους καὶ μὲ διάφορα κάρ-
 πιμα δένδρα. Παρεμπρὸς ὀλίγον εἶναι Κούντορον χωρί-
 ον, καὶ μετὰ 2 μίλια εἶναι τὸ Νεοχώρι, κείμενον εἰς τὸ
 πεδίον πλησίον τοῦ Ἀχελώου ποταμοῦ. Πρὸς Νότον αὐ-
 τοῦ 1 μίλιον εἶναι ἡ Μαγούλα χωρίον εἰς λόφον τινὰ κει-
 μένη. Μετὰ 3 μίλια πρὸς νότον εἶναι κτίρια παλαιὰ καὶ
 πύργοι, Πόρται τανῦν λεγόμενοι, ὅπου τὸ πάλαι ἦτον ἡ
 Οἰνὴ πόλις. Πλησίον αὐτοῦ κεῖται τὸ Μοναστήριον τῶν
 Ταξιαρχῶν καὶ ἄλλα τινά. Ἐμπροσθεν αὐτοῦ εἶναι μι-
 κρόν τι βουνὸ Σκοπιὰ λεγόμενον, ὅπισθεν τοῦ ὁποῦ διέ-
 βαινε τὸ πάλαι ὁ Ἀχελῶος ποταμὸς, καὶ ἐχύνετο εἰς τὴν
 λίμνην τοῦ Μεσολογγίου, καθὼς ἕως τώρα ὁ τόπος φαί-
 νεται. Πρὸς δυσμὰς αὐτῶν εἶναι ἡ Χερσόνησος τῆς Αἰ-
 τωλίας, ἡ ὁποία λήγει πρὸς τὴν θάλασσαν εἰς διάστημα.
 Ἀπέναντι ταύτης κεῖνται αἱ Ἐχινάδες νῆσοι, πολλαὶ τὸν
 ἀριθμὸν, αἱ ὁποῖαι κοινῶς Σκρόφαι λέγονται. Ἡ πρώτη
 ταύτων καλεῖται Διλούχιον, τὴν ὁποῖαν κατὰ κοινὸν αἱ Ἐ-
 πειοί. Λέγουσιν, ὅτι τὸ πάλαι ἦσαν πολλάι, καὶ αἱ περισ-
 σότεραι αὐτῶν νὰ ἐσκεπάσθησαν ἐκ τοῦ πηλοῦ καὶ ἄμ-
 μου τοῦ Ἀχελώου ποταμοῦ. Αὗται ἐκλήθησαν Ἐχινά-
 δες διὰ τὸ τραχὺ καὶ ἀκανθῶδες αὐτῶν. Ἀπασαὶ αἱ νῆ-
 σοι αὗται τανῦν εἶναι ἀκατοίκητοι. Πρὸς Νότον τοῦ Δι-
 λουχίου εἰσβάλλει μὲ ὀρμὴν ὁ Ἀχελῶος ποταμὸς εἰς τὴν
 θάλασσαν δι' ἐνὸς μόνου στόματος, τὰ νερὰ τοῦ ὁποῦ
 ὑπάγουσιν εἰς ἀρκετὸν διάστημα μέσα εἰς τὴν θάλασσαν,
 χωρὶς νὰ ἐνωθῶν μὲ αὐτὴν. Πρὸς βορρᾶν αὐτοῦ 3 μί-
 λια εἰς τὴν Ἀκαρνανίαν φαίνονται τὰ τεῖχη τῆς Ἐρω-
 σίχης ποτὲ πόλεως, ἥτις καὶ Οἰνιάς μετέπειτα ὀνομάσθη,

καὶ τώρα Τρίγαρδον λέγεται. Πλησίον αὐτῆς εἶναι ἡ Κατοχή χωρίον, ὅπου φαίνεται ἀκόμη ἕνας πύργος Θεοδώρας τῆς Βασιλίσης τῆς Κωνσταντινουπόλεως, ἡ ὁποία ἤλθε καὶ κατώκησεν αὐτὴν τὴν χώραν. Πρὸς ἄρκτον τοῦ Νεοχωρίου 2 μίλια εἶναι τὸ Μάστρο χωρίον, καὶ πλησίον αὐτοῦ εἶναι μία παλαιὰ ἐκκλησία, Μητρόπολις νῦν λεγομένη, ὅπου ἦτον ἡ καθέδρα τοῦ Ἀχελώου καὶ Ἀετοῦ Ἀρχιερέως, καθὼς λέγουσιν. Αὐτοῦ πλησίον εἰς τινα λόφον εἶναι τὰ ἐρείπια ἐνὸς παλαιοῦ κάστρου καὶ δυνατοῦ, τὰ ὁποῖα ἦτον ὡς μία ἀκρόπολις. Κάτωθεν αὐτῆς εἰς τὸν ποταμὸν ἀνακαλύπτονται ὁσημέραι ὑπὸ τοῦ ποταμοῦ θεμέλια τινὰ καὶ ἄλλα διάφορα πράγματα τῆς Χρυσοπολίτισσας λεγομένης τανῦν χώρας. Ἴσως αὐταὶ αἱ πόλεις ἦσαν τοῦ Ἀχελώου Βασιλέως, αἱ ὁποῖαι ὕστερον ἐβυθίσθησαν ὑπὸ τοῦ ποταμοῦ. Μετὰ 2 μίλια παρεμπρὸς εἶναι τὸ μοναστήριον τῶν Ταξιαρχῶν λεγόμενον, εἰς τόπον ἀπόκρυφον καὶ ἐπίπεδον κείμενον. Πλησίον αὐτοῦ καὶ τοῦ ποταμοῦ εἶναι ἡ Γουρία χωρίον κατοικημένον ἀπὸ Τούρκους⁽¹⁾ καὶ χριστιανούς. Ἐκεῖ ὁ Ἀχελῶος ποταμὸς περιστρεφόμενος κάνει γωνίας τινὰς καὶ ἔλικας, ἔπειτα ρεεὶ κάτωθεν μὲ ὀρμὴν. Ἴσως αὐτοῦ ἦτον ὁ δεξιὸς κλῶνος αὐτοῦ, τὸν ὁποῖον ἔκοψεν ὁ Ἡρακλῆς. Πλησίον τῆς Γουρίας πρὸς ἄρκτον 2 μίλια εἶναι ὁ Ἀηλιάς χωρίον, περὶ τὸ ὁποῖον εἶναι τρύπαι τινὲς καὶ σπήλαια πάμπολλα ἀπὸ σεισμοὺς τῆς γῆς πεποιημένα.

Παρεμπρὸς 2 μίλια εἶναι αἱ Σταμνάδες, εἰς τινα λόφον κείμεναι, μεταξὺ τοῦ Ἀχελώου καὶ τοῦ κόλπου τοῦ Μεσολογγίου. Πρὸς βορρᾶν τῶν Σταμνάδων 5 μίλια εἶναι τὸ Ἀγγελόκαστρον, ὅπου πρότερον ἦτον ἡ καθέδρα τῶν κριτῶν τῆς Νέας Αἰτωλίας. Αὐτοῦ σώζονται τινα κτίρια τοῦ κάστρου πεποιημένα παρὰ τοῦ Ἀγγέλου τοῦ Κομνηνοῦ, τοῦ Βασιλέως τῆς Κωνσταντινουπόλεως,

(1) Αὐτοὶ οἱ Τούρκοι τανῦν ἀπεσκορακίσθησαν.

εἰς τὴν ἄκρην τῆς λίμνης κείμενα, καθὼς ἀπὸ μίαν ἐπιγραφὴν ἐνὸς λίθου οἱ ἐκεῖσε ἐβεβαιώθησαν. Ἡ χώρα αὕτη κεῖται ἐντὸς τριῶν μικρῶν βουνῶν. Περὶ αὐτὴν σώζονται τινὰ μνήματα ἀρχαῖα, ἑσκαλισμένα εἰς τὰς πέτρας βράχους. Μετὰ 2 μίλια πρὸς τὸν ζέφυρον εἶναι ὁ Ἀηλιάς χωρίον μικρὸν καὶ πρὸς βορρᾶν αὐτοῦ εἶναι ἡ λίμνη καὶ ὁ ποταμὸς αὐτῆς, τὸν ὁποῖον διαβαίνουν μετὰ γέφυρα καὶ ὑπάγουσι μετὰ 3 μίλια πρὸς βορρᾶν εἰς τὰς καλύβας χωρίων πρὸς ἄρκτον τῶν ὁποίων εἶναι τὸ Σπολαίτα πλησίον τοῦ Ἀχελώου ποταμοῦ. Μετὰ 2 μίλια πρὸς ἀνατολὰς εἶναι ἡ Σμόλισκα κειμένη πρὸς τὴν ὑπῶρειαν τινὸς μικροῦ βουνοῦ καὶ ὁ Παλαιόπυργος λεγόμενον χωρίον. Πρὸς νότον αὐτοῦ εἰς τὸν κάμπον 2 μίλια εἶναι τὸ Ζαπάντι κατοικημένον τὸ περισσότερον ἀπὸ Ὀθωμανοῦς. Πρὸς Ἀνατολὰς αὐτοῦ 1 μίλιον εἶναι τὸ Βραχῶρι κωμόπολις, ὅπου κατοικοῦν τανῦν οἱ κριταὶ καὶ διοικηταὶ τῆς Αἰτωλίας⁽¹⁾. Τοῦτο πρότερον ἔκαλεῖτο Βλαχοχώρι ἐξ αἰτίας, διότι ἐκεῖ κατώκουν τὸ πρῶτον ὀλίγοι Βλάχοι καὶ ἀπλοὶ ἄνθρωποι. Πρὸς ἀνατολὰς αὐτοῦ εἰς τὸ βουνὸν εἶναι ὁ Βροχὸς χωρίον, ὅπου τὸ πάλαι ἦτον κάστρον δυνατόν, καθὼς τὴν σήμερον τὰ ἑρείπια αὐτοῦ φαίνονται. Κάτωθεν αὐτοῦ εἰς τὸ πεδῖον εἶναι τὸ Καινούριον λεγόμενον χωρίον, καὶ παρεκείθεν εἶναι τὸ Κούθηλον, εἰς τινὰ λόφον ὑψηλὸν κείμενον, ὅπου ἦτον τὸ πάλαι μεγαλωτάτη πόλις. Πρὸς βορρᾶν τούτων τῶν χωρίων κεῖται ὁ Κόραξ τὸ ὄρος τῆς Κυραβιέννης βουνὰ λεγόμενα, τὰ ὁποῖα ἐνώνονται μετὰ τὰ ὄρη τοῦ Σάλωνος καὶ τῆς λοιπῆς Φωκίδος, καθὼς ἀνωτέρω εἵπομεν. Κατ' εὐθείαν πρὸς ἀνατολὰς εἶναι ἡ γῆ τῶν Κουρήτων, Ἀπόκουρα τανῦν καλουμένη. Τὰ ἀπόκουρα ταῦτα κείνται περὶ τὴν λίμνην τοῦ Βραχωρίου καὶ πρὸς τὴν ὑπῶρειαν τοῦ Κόρακος τοῦ ὄρους. Πρὸς ἀνατολὰς τῆς λίμνης εἶναι ἡ Μακρῦνια ἡ παλαιὰ, Μακρινοῦ τα-

(1) Πρὸ μικροῦ ἐχάθησαν ἀπὸ αὐτοῦ οἱ Τοῦρκοι.

νῦν καλουμένη, ὅπου ζευγνύονται τὰ δύο ζυγὰ ὄρη, δηλ. τὰ ἄνω καὶ τὰ κάτω.

Πρὸς δυσμὰς τῆς Μακρυνίας εἶναι τὸ Γαβαλοῦ χωρίον, ὅπου φαίνονται τὰ ἐρείπια παλαιοῦ τινος κάστρου. Αὐτοῦ εἶναι δρόμος, ὅστις ἄγει εἰς τὴν Καλυδῶνα ταχυτέρως, πλὴν εἶναι δύσβατος καὶ τραχύς, ὅλος γεμᾶτος ἀπὸ ἀκάνθας καὶ τριβόλους δηλ. ἀπὸ κλέπτας καὶ κακοποιοὺς ἀνθρώπους, ἐπειδὴ. Καὶ οἱ τῆς Γαβαλοῦ κάτοικοι καὶ οἱ περὶ αὐτὴν εἶναι ἀνθρωποι βάρβαροι καὶ κακοποιοί, δεδομένοι εἰς τὴν κλεψίαν καὶ τὴν ἀδικίαν. Παρεμπρὸς τῆς Γαβαλοῦ εἶναι ἡ Ματαράγκα χωρίον μικρόν. Μετὰ 2 μίλια πρὸς δυσμὰς εἶναι οἱ Παπαδάτες, ἄνωθεν τῶν ὁποίων φαίνονται τὰ παλαιὰ τείχη τῆς αὐτῆς μεγάλης πόλεως, ἅπαντα ἀπὸ ἀμμόδη λίθου πεποιημένα. Ὀλίγον ὑπερθεὶν αὐτῶν πρὸς τὸ ὄρος εἶναι τὸ μοναστήριον αὐτῶν, εἰς θέσιν καλὴν κείμενον καὶ ὠραίαν, πλὴν ἔρημον καὶ ἀκατοίκητον. Ὀλίγον πρὸς δυσμὰς τῶν Παπαδάτων εἶναι τὸ Ζευγαράκι χωρίον, καὶ μετὰ 3 μίλια πρὸς τὸ Ἀγγελόκαστρον μία Βρύσις Συκιὰ λεγομένη, με ὕδωρ ποτιμώτατον, καὶ ὀλίγον παραπάνω εἶναι τὸ Πρέσοβον χωρίον.

Ἄνωθεν τοῦ Ζευγαρίου εἰς τὸ Βουνόν, ὅθεν ῥεεὶ ὁ μικρὸς ποταμός, εἶναι τὸ Κεράσοβον χωρίον ἐστολισμένον ἀπὸ διάφορα καρποφόρα δένδρα καὶ καστανέας. Ὁ δρόμος οὗτος διαβαίνει πλησίον τῆς Πλευρώνης, καὶ ἄγει μετὰ 8 μίλια εἰς τὸ Μεσολόγγιον. Πρὸς ἀνατολὰς αὐτοῦ 3 μίλια εἶναι τόπος τις Χίλια Ὀσπήτια λεγόμενος, ὅπου τώρα δὲν εἶναι οὔτε ἓν. Εἰς ἓνα γειώδη λόφον αὐτοῦ φαίνονται τὰ ἐρείπια ἑνὸς μεγάλου παλαιοῦ κάστρου καὶ ἄλλων τινῶν Ἑλληνικῶν ναῶν. Αὐτοῦ ἦτον τὸ πάλαι ἡ ἀρχαία πόλις τῶν Πλευρωνίων, ἐγγυὲς τῆς Καλυδῶνος κειμένη, καὶ εἰς εὐκαρπον πεδιάδα κειμένη. Ὁ περὶ αὐτὴν τόπος εἶναι ὠραῖος καὶ ἐπίπεδος, κατάφυτος με ἀμπελωνας καὶ ἐλαιώφυτα.

Ὀλίγον πρὸς ἀνατολὰς αὐτῆς, εἰς τινα λόφον, εἰ-

ναι τὰ ἐρείπια τῆς μεγάλης καὶ θαυμαστῆς πόλεως Καλυδῶνος, ἅπαντα ἀπὸ ἀμμώδη λίθον πεποιημένα. Τὰ ἐρείπια ταῦτα κείνται καταντικρὺ τῶν Παλαιῶν Πατρῶν. Ἄνωθεν τῆς χώρας ὁ τόπος εἶναι πετρώδης, δι' ὃ καὶ πετρόεσσα παρὰ τοῦ Ὅμηρου καλεῖται. Τὴν πόλιν ταύτην τὴν ἐλεηλάτησεν ὁ Αὐγουστος Καῖσαρ, μετοικήσας τοὺς κατοίκους αὐτῆς εἰς τὴν Νικόπολιν τῆς Ἀκαρνανίας. Μ' ὄλον τοῦτο σώζονται ἀκόμη πύλαι τινὲς καὶ πύργοι, ἅπαντα ἀπὸ ἀκρογωνιαίους λίθους πεποιημένα. Πρὸς τὴν μεγάλην πόλιν αὐτῆς ἦτον ναὸς Ἑλληνικὸς, ὅστις τανῦν τοῦ Ἁγίου Ἰωάννου λέγεται, ὅλος ἐρείπιον καὶ κατηδαφισμένος. Εἷς τινὰ λίθον αὐτοῦ εὔρον τὰ ἐξῆς γράμματα: ΚΑΛΥΔΩΝΟΣ ΔΑΜΑΡΧΟΝΤΕΣ ΚΑΛΥΔΩΝΟΝ ΤΟΝ ΕΥΕΡΓΕΤΗΝ.

Εἰς τὴν Καλυδῶνα ἐσέβετο ἡ Ἄρτεμις, ἡ θεὰ τοῦ κυνηγίου, τῆς ὁποίας καὶ μεγάλην πανήγυριν ἔκαμναν οἱ λαοί. Πλησίον τῆς Καλυδῶνος τὸ πάλαι ἦτον ὁ ναὸς τοῦ Παντοκράτορος Διὸς καὶ τοῦ Λαφραίου Ἀπόλλωνος Ἱερὸν. Περὶ τὴν Καλυδῶνα ἦτον ὁ δρυμὸς αὐτῆς, ὅπου ἐτρέφετο ἐκείνη ἢ φοβερὰ ἀγριοχοῖρος τοῦ Μελεάγρου, τὴν ὁποίαν οἱ παλαιοὶ φαιὰν ὠνόμαζον. Κάτωθεν τῆς πόλεως πρὸς τὸν Εὐήνον ποταμόν, ὁ τόπος εἶναι πολλὰ ὠραῖος γεμᾶτος ἀπὸ πολλοὺς ἀμπελῶνας, οἱ ὅποιοι φέρουσι τὰ πλέον γλυκύτατα σταφύλια τῆς Αἰτωλίας, ἐκ τῶν ὁποίων γίνεται ὁ Καλυδῶνιος ἐκείνος οἶνος.

Ν ὀ μ ι σ μ α

Τῶν Καλυδωνίων: ἀργυροῦν, Μελεάγρος, λόγχη τὸν ἕν κατειργάζετο. Ὁ Μελεάγρος ὁ υἱὸς τοῦ Οἰνέως ἦτον ἓνας ἀπὸ τοὺς πλέον ἀξιους καὶ περίφημους νέους τῆς Ἑλλάδος. Αὐτὸς ὁ ὁποῖος ἠκολούθησε τὸν Ἰάσωνα εἰς τὴν Κολχίδα, ἐδοξάσθη κατὰ πολλὰ καὶ ὑψώθη ἕως εἰς τοὺς ἀστέρας, διὰ τὸ περίφημον κυνήγιον τοῦ ἀγριοχοῦ-

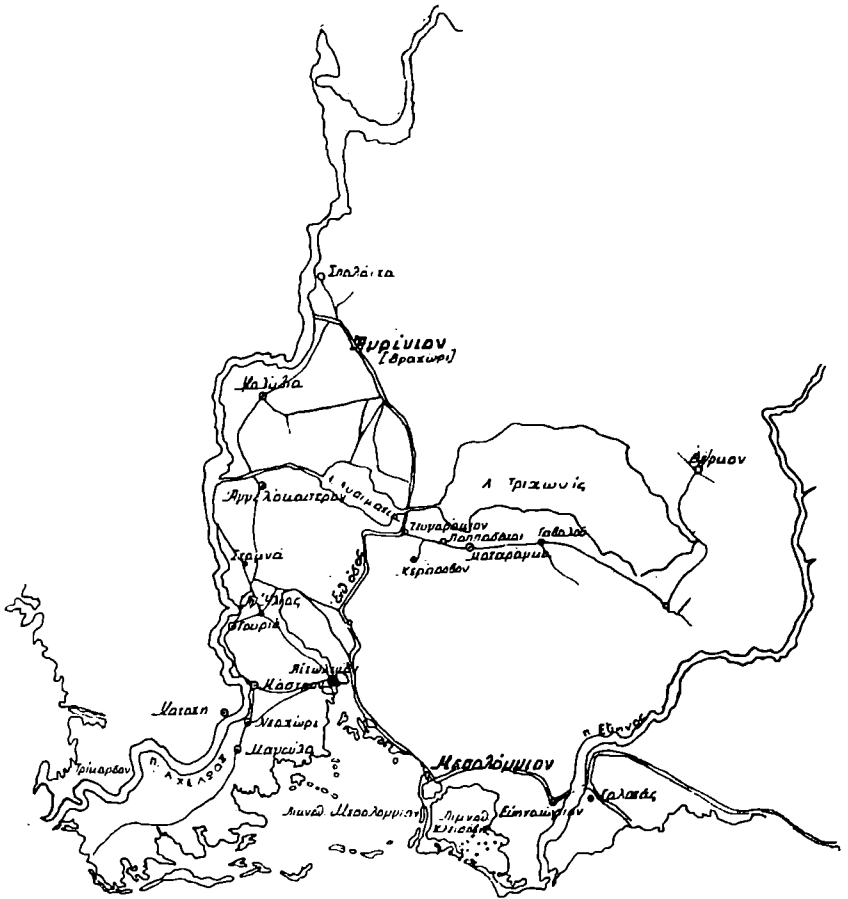
ρου τῆς Καλυδῶνος. Ὁ Οἰνεὺς ὁ πατὴρ τοῦ θαυμαστοῦ αὐτοῦ Μελέαγρου, καταφρονήσας ποτὲ ἐξεπίτηδες τὴν Ἄρτεμιν εἰς μίαν θυσίαν τῶν λοιπῶν αὐτοῦ θεῶν, ἀνεπαύετο εἰς τὰς αὐτοῦ εὐτυχίας. Ἡ θεὰ ὅμως ὀργισθεῖσα κατὰ τοῦ Οἰνέως καὶ κοιτάξασα πρὸς αὐτὸν ἀγρίως, δὲν θέλω ἀφήσειν ἀτιμώρητον τὴν καταφρόνησιν ὅπου μοι ἔκαμες, εἶπε, καὶ εὐθύς ἔστειλεν ἓνα φοβερὸν καὶ τρομακτικὸν ἀγριόχοιρον εἰς τὴν Καλυδωνίαν γῆν διὰ νὰ προξενήσῃ τὴν πλέον μεγάλην φθοράν, καὶ ἀφανισμὸν εἰς τὸν τόπον αὐτοῦ. Ὁ Μελέαγρος, ὁ ὁποῖος τότε ἦτον εἰς τὴν ἀσπὴν τῆς δόξης του καὶ τῆς νεότητός του, φιλοτιμούμενος μάλιστα διὰ τοὺς ἄθλους τῆς ἀξίας του, προσεκάλεσεν εἰς βοήθειαν αὐτοῦ τοὺς πλέον ἐκλεκτοὺς νέους τῆς Ἑλλάδος, διὰ νὰ ἐλευθερώσωσι τὸν τόπον τοῦ πατρὸς αὐτοῦ Οἰνέως ἀπὸ ἐκεῖνο τὸ ἀγριώτατον θηρίον τοῦ κόσμου, τὸ ὁποῖον μὲ μόνην σχεδὸν τὴν ἀναπνοήν του ἔκαιε καὶ ἐξήρανε τὰ φύλλα καὶ τὰ ἄνθη τῶν δένδρων καὶ τῶν καρπῶν καὶ ἤθελεν ἀφανίσῃ βέβαια, τὰ πάντα ἂν ὁ ξανθὸς Μελέαγρος, δὲν ἤθελε ἀποφασίσῃ νὰ ἀντισταθῇ εἰς τὴν ὀρμὴν αὐτοῦ. Εἰς αὐτὸ τὸ περίφημον κινήγιον συνέτρεξαν πολλοὶ νέοι καὶ ἀπὸ πολλὰ μέρη τῆς Ἑλλάδος· δηλ. ὁ Ἰάσων, ὁ Θησεύς, ὁ Κάστωρ, ὁ Πολυδεύκης, ὁ Τελαμῶν καὶ ὁ γλυκὺς Νέστωρ ὁ Γερήνιος, καὶ πρὸς τούτοις ἡ ὤραια ἐκείνη Ἀταλάντη, ἡ τῆς Τεγέας καλλονή, ἡ θυγάτηρ τοῦ Βασιλέως τῆς Ἀρκαδίας, ἡ ὁποία ἦλθε καὶ αὐτὴ διὰ νὰ γένη συμμετοχὸς τῆς δόξης τοῦ κινήγιου. Αὕτη ἔδειξεν εὐθύς, ὅτι ἡ εὐτολμία τῆς δὲν ἦτον κατωτέρα τῆς εὐμορφίας τῆς. Περιβεβλημένη δὲ χρυσοῦφαντον φόρεμα καὶ δεδεμένα ἔχουσα μὲ ἀπλότητα τὰ μαλλιά τῆς κεφαλῆς τῆς, ἔφερεν εἰς τὸν ἀριστερόν της ὄμων τὴν σαϊτοθήκην, καὶ τὸ τόξον εἰς τὴν ἀριστεράν της χεῖρα. Αὕτη πρῶτον ἠξιώθη νὰ πληρώσῃ τὸν ἀγριόχοιρον, τὸν ὁποῖον, ἀφ' οὗ ἐθανάτωσεν ὁ Μελέαγρος, τῆς ἔδωκε τὴν κεφαλὴν τοῦ θηρίου καὶ τὸ δέσμα του πρὸς ἀνταμοιβὴν τῆς ἀνδρείας

της και τῆς ἀξιοτήτός της. Δὲν ἐχάρη αὐτὴ ὅμως τόσον, ὅσον ὁ Μελέαγρος, ἐπειδὴ και οἱ υἱοὶ τοῦ Μελεάγρου φθονήσαντες τὴν δόξαν τῆς Ἀταλάντης τῆς ἤρπασαν τὰ ἀριστεῖα ἀπὸ τὰς χεῖρας της και τὴν κατεφρόνησαν. Ἡ ἀδικία των ὅμως δὲν ἐμεινεν ἀτιμώρητος διὰ πολὺν καιρὸν, ἀλλ' οὔτε ἀνεκδίκητος ἢ καταφρόνησίς της, ἐπειδὴ και ὁ Μελέαγρος θυμωθεὶς ἐθανάτωσε και τοὺς δύο ἀδελφοὺς και θεῖους αὐτοῦ. Ἡ ἀδελφὴ του ὅμως και ἡ μήτηρ τοῦ Μελεάγρου, ἢ καλουμένη Ἀλθαιά, τόσον ἐλυπήθη διὰ τοὺς ἀδελφοὺς της, ὥστε και τὸν υἱὸν αὐτῆς τὸν Μελέαγρον ἐθανάτωσε μὲ παράξενον τρόπον. Αἱ ἀδελφαὶ τοῦ ἤρωος τούτου ὀδυρόμεναι διὰ τὸν θάνατον τοῦ ἀδελφοῦ των Μελεάγρου, μετεβλήθησαν κλαίουσαι εἰς ὄρνια και αὐτὰ μελεαγρίδες καλούμενα.

Κάτωθεν τῆς Καλυδῶνος 1 μίλ. εἶναι τὸ Ποχωῶρι χωρίον εἰς τόπον ἰλῶδη κείμενον, ὅπου εὔρον ἐπιγραφὴν τινὰ εἰς τὴν ἐκεῖ ἐκκλησίαν: ΦΙΛΟΤΜΕΝΑ ΑΝΤΙΜΑΧΟΣ. Πρὸς ἀνατολὰς τούτου ῥέει μὲ ὀρμὴν ὁ Εὐῆνος ποταμὸς και γίνεταὶ ὀλίγον παρακάτω εἰς τὴν θάλασσαν. Μετὰ τὸν ποταμὸν εἶναι ὁ Γαλατᾶς χωρίον εἰς ἰλῶδη τόπον κείμενον· εἰς μίαν ἐκκλησίαν αὐτοῦ εὔρον ΑΡΑΧΘΟΝ και ἴσως αὐτοῦ ἦτον ἡ παλαιὰ Ἄραχθος τῶν Ἑλλήνων. Κάτωθεν αὐτοῦ πρὸς τὴν ὑπώρειαν τοῦ Βαρσόβου ὄρους εἰς τὴν θάλασσαν σχεδὸν φαίνονται τὰ εἰρεπια τῆς παλαιᾶς πόλεως Χαλκίδος, ἥτις τὸ πάλαι και Ἰποχαλκίδα ἐλέγετο. Αὕτη τανῦν παρὰ τῶν ἐντοπίων Χαλκιδῶνα ἀκούεται. Ὁ Εὐῆνος ποταμὸς φαίνεται, ὅτι τὸ πάλαι νὰ ἔτρεχε πλησίον τῆς Χαλκίδος πόλεως, και μετέπειτα ἤλλαξε τὸν δρόμον του και τρέχει εἰς τὴν θάλασσαν πρὸς δυσμὰς τῆς Χαλκίδος. Ἴδού, φίλε μου, ἐν συντόμῳ τὴν καταγραφὴν τῆς νέας Αἰτωλίας, τὴν ὁποῖαν ἐπόθεις νὰ ἰδῆς.

Ἄλλ' ἐπειδὴ και διετοίψαμεν ἀροκετὰ εἰς αὐτὰ τὰ μέρη τῆς Ἑλλάδος, και μάλιστα τῆς Αἰτωλίας, ἐπλησία-

σε καὶ ὁ χειμὼν, καὶ μὴν ἐμποροῦντες πλέον νὰ μείνωμεν ἐκεῖ, ἐμβήκαμεν εἰς ἓν πλοιάριον ἐγγώριον καὶ ἐπλεύσαμεν διὰ τὴν Κόρινθον. Ὁ Ζέφυρος ἄνεμος ἦτον οὐριος πλὴν ἦτον τόσος σφοδρός, ὥστε ἐν ᾧ ἤλθομεν εἰς Κόρινθον εὔρομεν ἐκεῖ ἐν πλοῖον Ἀγγλικόν, ὅλον συντετριμμένον εἰς τὴν θάλασσαν καὶ τὰ κωπία του καὶ ἐξάρτιά του ἐσκορπισμένα ἐδῶ καὶ ἐκεῖ ἐπάνω εἰς τὴν ἄμμον τοῦ ἐκεῖ λιμένος καλουμένου Λεχαίου. Ἔρρωσο!



ΧΑΡΤΗΣ ΠΕΡΙΟΧΗΣ ΛΙΤΩΛΙΔΣ.
 ΚΛ. 1: 250.000

Π Ε Ρ Ι Ε Χ Ο Μ Ε Ν Α

| | Σελ. |
|--|------|
| ΕΙΣΑΓΩΓΗ | 7 |
| ΕΠΙΣΤΟΛΗ ΠΤΡΡΟΥ ΠΡΟΣ Γ. ΜΑΤΡΟΜΙΧΑΛΗΝ | 13 |
| ΓΕΝΙΚΗ ΙΣΤΟΡΙΑ, ΠΡΩΤΟΙ ΚΑΤΟΙΚΟΙ, ΒΑΣΙΛΕΙΣ | 14 |
| ΒΟΗΘΕΙΑ ΚΑΤΑ ΤΗΣ ΤΡΩΑΔΟΣ | 15 |
| ΠΟΛΕΜΟΙ | 16 |
| ΣΤΝΟΡΑ, ΜΕΓΕΘΟΣ, ΟΡΗ | 17 |
| ΠΟΤΑΜΟΙ | 18 |
| ΛΙΜΝΑΙ | 21 |
| ΚΑΛΜΑ, ΠΡΟ-Ι-ΟΝΤΑ | 29 |
| ΚΑΤΑΛΟΓΟΣ ΕΜΠΟΡΙΚΟΣ ΤΩΝ ΠΡΟ-Ι-ΟΝΤΩΝ ΤΗΣ ΑΙ- ΤΩΛΙΑΣ, ΚΑΤΟΙΚΟΙ, ΗΘΗ | 33 |
| ΔΙΑΛΕΚΤΟΣ, ΘΡΗΣΚΕΙΑ, ΑΡΧΑΙΟΤΗΤΕΣ | 24 |
| ΠΟΛΕΙΣ | 25 |
| ΝΟΜΙΣΜΑΤΑ, ΚΑΤΑΓΡΑΦΗ ΤΩΝ ΧΩΡΙΩΝ ΤΗΣ ΑΙΤΩΛΙΑΣ | 26 |
| ΝΟΜΙΣΜΑ | 32 |

ΕΞΕΛΟΘΗ
ΤΟΝ ΙΟΥΝΙΟΝ 1975
ΣΤΗ ΣΕΙΡΑ ΤΩΝ ΕΚΔΟΣΕΩΝ
Σ Ε Ι Ρ Ι Ο Σ
ΓΑΜΒΕΤΤΑ 4
Α Θ Η Ν Α

