

ΤΕΙ ΔΥΤΙΚΗΣ ΕΛΛΑΔΑΣ

ΣΧΟΛΗ: ΔΙΟΙΚΗΣΗΣ ΚΑΙ ΟΙΚΟΝΟΜΙΑΣ

ΤΜΗΜΑ: ΔΙΟΙΚΗΣΗ ΕΠΙΧΕΙΡΗΣΕΩΝ

ΠΤΥΧΙΑΚΗ ΕΡΓΑΣΙΑ

Κοινωνική και Αλληλέγγυα Οικονομία

Νέες Συνθήκες στην Ελλάδα

Μελέτη περίπτωσης



ΣΠΟΥΔΑΣΤΕΣ: ΓΕΩΡΓΙΚΑ ΕΥΑΓΓΕΛΙΑ

ΠΑΠΑ ΑΘΗΝΑ

ΡΑΠΤΗ ΣΤΑΥΡΟΥΛΑ

ΕΙΣΗΓΗΤΗΣ: ΠΑΠΑΠΕΤΡΟΠΟΥΛΟΣ ΠΕΤΡΟΣ

ΠΑΤΡΑ 2018

ΕΥΧΑΡΙΣΤΙΕΣ

Θα θέλαμε να εκφράσουμε τις θερμές ευχαριστίες μας στον επιβλέποντα Καθηγητή της παρούσας πτυχιακής εργασίας, Δρ. Παπαπετρόπουλο Πέτρο, Επίκ. Καθηγητή του Τμήματος Διοίκησης Επιχειρήσεων του ΤΕΙ Δυτικής Ελλάδας, για την καθοδήγηση, τις πολύτιμες συμβουλές και υποδείξεις του.

Επιπλέον, θα θέλαμε να εκφράσουμε τις θερμές ευχαριστίες μας στον κ. Ζαρκάδη Ιωάννη, πρόεδρο της Διοικούσας Επιτροπής «Ανακυκλώνω στην Πηγή» κατά τα έτη 2013-2017 και Καθηγητή του Τμήματος Ιατρικής του Πανεπιστημίου Πατρών, για τη σημαντική βοήθειά του στη συγκέντρωση πληροφοριών και στοιχείων για την επιχείρηση.

ΠΕΡΙΛΗΨΗ

Η παρούσα πτυχιακή εργασία, η οποία πραγματοποιείται στα πλαίσια των προπτυχιακών σπουδών μας, στο Τεχνολογικό Εκπαιδευτικό Ίδρυμα Δυτικής Ελλάδας, του τμήματος «Διοίκηση Επιχειρήσεων», έχει ως βασική θεματολογία την Κοινωνική και Αλληλέγγυα Οικονομία.

Αποτελεί μια προσπάθεια μελέτης του Τρίτου Οικονομικού Τομέα, με στόχο την κατανόηση και σύνδεσή του με τις σημερινές οικονομικό-κοινωνικές συνθήκες, υπό τη βαθιά οικονομική κρίση που βιώνει η χώρα μας.

Είναι γεγονός, ότι η εξέλιξη της οικονομίας μιας χώρας συνδέεται άμεσα με τις πολιτικές, θεσμικές και κοινωνικές συνθήκες, στις οποίες δρα.

Το μακροοικονομικό περιβάλλον των επιχειρήσεων, με την παγκοσμιοποιημένη πλέον διαρκή οικονομική μεταβλητότητα, έχει δημιουργήσει ένα γενικότερο πλαίσιο συρρίκνωσης οικονομικών και κοινωνικών μεγεθών.

Στον αντίποδα, η ανάπτυξη των Φορέων Κοινωνικής Οικονομίας έρχεται να αναδείξει τη συλλογική στράτευση προς το κοινωνικό, περιβαλλοντικό και πολιτιστικό όφελος, ως πρωταρχικό μέλημα έναντι του ιδιωτικού, ατομικού κέρδους.

Το πρώτο κεφάλαιο, αναφέρεται στην προσπάθεια ένταξης του Τρίτου Τομέα στο σύγχρονο οικονομικό πεδίο δράσης, εξετάζεται διαχρονικά η έννοια του κοινωνικού επιχειρείν και παρουσιάζονται στοιχεία από την Ευρωπαϊκή εξέλιξή του.

Στο δεύτερο κεφάλαιο, παρουσιάζεται το νομικό πλαίσιο της Κοινωνικής Οικονομίας, όπως αυτή θεσμοθετήθηκε και οριοθετήθηκε- μόλις πριν λίγα χρόνια- στη χώρα μας.

Διερευνώνται επίσης τα βασικά σημεία των Φορέων Κοινωνικής Οικονομίας, όπως οι κύριοι τομείς δραστηριοποίησης, οι χρηματοδοτικές πηγές, τα κύρια προβλήματα και οι ελλείψεις που εμποδίζουν την πορεία τους, καθώς και τα μέτρα-δράσεις που λαμβάνονται για την προώθησή τους.

Το επόμενο κεφάλαιο αποτελεί μία ποσοτική, πρωτογενή Έρευνα Αγοράς, που πραγματοποιήθηκε με τη χρήση ερωτηματολογίων, για την καταγραφή του

κοινωνικού αντίκτυπου και το βαθμό ενημέρωσης των πολιτών, όσον αφορά τις κοινωνικές συνεταιριστικές επιχειρήσεις.

Στη συνέχεια, μελετάται η κοινωνική επιχείρηση «Ανακυκλώνω στην Πηγή» η οποία δραστηριοποιείται στην Πάτρα και παρουσιάζει σημαντικό ενδιαφέρον λόγω της δράσης της, στην ανάπτυξη και προώθηση της συνειδητής στάσης ζωής στον οικολογικό/περιβαλλοντικό τομέα.

Ακολουθεί η διεξαγωγή συμπερασμάτων και προτάσεις, για αποτελεσματικότερη διαχείριση της κοινωνικής επιχειρηματικότητας.

Τέλος, θεωρήθηκε σκόπιμο να παρουσιάσουμε την προσωπική μας οπτική και στάση.

Λέξεις-κλειδιά: «Τρίτος Τομέας» Οικονομίας, Φορείς Κοινωνικής Οικονομίας, Κοινωνική και Αλληλέγγυα Οικονομία

ABSTRACT

This diploma thesis, which is carried out in the framework of our undergraduate studies at the Technological Educational Institute of Western Greece, of the Department of Business Administration, has as main subject the Social and Solidarity Economy.

It is an attempt to study the Third Economic Sector with the aim of understanding and linking it with the current economic and social conditions under the deep economic crisis that our country is experiencing.

It is a fact that the development of a country's economy is directly linked to the political, institutional and social conditions in which it operates.

The macroeconomic environment of business, with globalized longer-lasting economic volatility, has created a more general framework for shrinking economic and social aggregates.

On the other hand, the development of the Social Economy Bodies brings to light the collective commitment to social, environmental and cultural benefit, as a primary concern over private, individual profit.

The first chapter, refers to the attempt to integrate the Third Sector into the modern economic field of action, considers the concept of social enterprise over time and presents elements of its European evolution.

The second chapter presents the legal framework of the Social Economy as it was institutionalized and delimited just a few years ago in our country.

Also, the key points of the Social Economy Bodies are explored, such as the main areas of activity, funding sources and their alternatives.

The next chapter is a quantitative, primary Market Survey, conducted using questionnaires, to capture the social impact and the degree of information of citizens, regarding social cooperative enterprises.

The social enterprise "Recycle on Source", which is active in Patras and is of great interest for its activities, is being studied, in the development and promotion of the conscious attitude of life in the ecological / environmental field.

Conclusions and proposals for more effective management of social entrepreneurship are followed.

Finally, it was considered appropriate to present our personal perspective and attitude.

Key-words: Social and Solidarity Economy, Third Economic Sector, social entrepreneurship

Πίνακας περιεχομένων

ΕΥΧΑΡΙΣΤΙΕΣ.....	1
ΠΕΡΙΛΗΨΗ.....	2
ABSTRACT.....	4
ΚΑΤΑΛΟΓΟΣ ΔΙΑΓΡΑΜΜΑΤΩΝ-ΓΡΑΦΗΜΑΤΩΝ	9
ΣΥΝΤΟΜΕΥΣΕΙΣ-ΑΚΡΩΝΥΜΙΑ	9
ΕΙΣΑΓΩΓΗ.....	10
ΚΕΦΑΛΑΙΟ 1 ⁰	11
ΚΟΙΝΩΝΙΚΗ ΚΑΙ ΑΛΛΗΛΕΓΓΥΑ ΟΙΚΟΝΟΜΙΑ – ΤΡΙΤΟΣ ΤΟΜΕΑΣ	11
1.1 Οικονομικό Πλαίσιο και Κοινωνική Οικονομία.....	11
1.2 Συνοπτική αναδρομή στην έννοια της Κοινωνικής Οικονομίας	13
1.3 Εισαγωγική προσέγγιση της Κοινωνικής Οικονομίας.....	14
1.4 Η Κοινωνική Οικονομία στην Ευρώπη	15
1.4.1 Στατιστικά στοιχεία ερευνών για την Κοινωνική Οικονομία στην Ευρώπη	16
1.5 Στρατηγική «Ευρώπη 2020».....	18
1.6 Διαγράμματα του ΟΟΣΑ για την Ελλάδα	20
ΚΕΦΑΛΑΙΟ 2 ⁰	23
Η ΚΟΙΝΩΝΙΚΗ ΟΙΚΟΝΟΜΙΑ ΣΤΗΝ ΕΛΛΑΔΑ.....	23
2.1 Ορισμός Κοινωνικής Οικονομίας – Εθνικό πλαίσιο	23
2.2 Νέος Νόμος για την Κοινωνική και Αλληλέγγυα Οικονομία (ΚΑΛΟ)	24
2.3 Φορείς Κοινωνικής και Αλληλέγγυας Οικονομίας.....	26
2.4 Βασικά χαρακτηριστικά των Φορέων Κοινωνικής και Αλληλέγγυας Οικονομίας	27
2.5 Αρχές των Φορέων Κοινωνικής και Αλληλέγγυας Οικονομίας.....	29
2.6 Κοινωνικές Συνεταιριστικές Επιχειρήσεις (Κοιν.Σ.Επ.)	30
2.7 Κοινωνικοί Συνεταιρισμοί Περιορισμένης ευθύνης(Κοι.Σ.Π.Ε.).....	32

2.7.1 Πίνακας 1: Κοι.Σ.Π.Ε. Πανελλαδικά.....	33
2.8 Συνεταιρισμοί Εργαζομένων	34
2.9 Φορείς ΚΑΛΟ και Συμβατικές παραδοσιακές επιχειρήσεις	35
2.9.1 Πίνακας 2: Διαφορές Φορέων ΚΑΛΟ-Συμβατικές Επιχειρήσεις	36
2.10 Παραδείγματα Φορέων ΚΑΛΟ	37
2.11 Περιορισμοί - Ελλείψεις στην ανάπτυξη του Τρίτου Τομέα Οικονομίας στην Ελλάδα	38
2.12 Μέτρα-Δράσεις για την ανάπτυξη της Κοινωνικής Οικονομίας	40
ΚΕΦΑΛΑΙΟ 3 ⁰	42
ΠΟΣΟΤΙΚΗ ΕΡΕΥΝΑ ΑΓΟΡΑΣ.....	42
3.1 Εισαγωγή	42
3.1.1 Σκοπός.....	42
3.1.2 Στόχοι.....	42
3.1.3 Στόχευση Αγοράς.....	43
3.2 Ποσοτική Έρευνα-Δειγματοληψία	43
3.3 Αποτελέσματα Έρευνας Αγοράς	43
3.4 Συμπεράσματα ποσοτικής Έρευνας Αγοράς	54
3.5 Συσχέτιση Μεταβλητών.....	55
3.5.1 Φύλο–Βαθμός αποδοχής της έννοιας της Κοινωνικής Οικονομίας.....	55
3.5.2 Γνώση της Κοιν.Σ.Επ.-Πρόθεση ίδρυσης Κοινωνικής Συνεταιριστικής επιχείρησης	56
3.5.3 Δυνατότητα συνεργασίας Συμβατικών Επιχειρήσεων με Κοιν.Σ.Επ. – Προσδοκώμενα οφέλη	57
3.5.4 Διέξοδος στην Οικονομική κρίση – Καλλιέργεια συλλογικής συνείδησης στα παιδιά	58
3.6 Συμπεράσματα Συσχετίσεων Μεταβλητών	58
ΚΕΦΑΛΑΙΟ 4 ⁰	59

ΜΕΛΕΤΗ ΠΕΡΙΠΤΩΣΗΣ: «ΑΝΑΚΥΚΛΩΝΩ ΣΤΗΝ ΠΗΓΗ»	59
ΕΙΣΑΓΩΓΗ	59
4.1 Κοιν.Σ.Επ. «Ανακυκλώνω στην πηγή».....	60
4.2 Η σπουδαιότητα της Ανακύκλωσης.....	60
4.3 Ανακύκλωση και Κυκλική Οικονομία.....	61
4.4 Διοίκηση και Λειτουργία	62
4.5 Οικονομικά στοιχεία της επιχείρησης	64
4.6 Νέες Δράσεις.....	65
4.7 Αναπτυξιακή Στρατηγική στον τομέα της Ανακύκλωσης.....	66
4.8 Δυνατότητες Συνεργασίας	67
ΚΕΦΑΛΑΙΟ 5 ⁰	68
5.1 Συμπεράσματα	68
5.2 Προτάσεις	69
5.3 Τοποθέτηση των συγγραφέων	71
ΒΙΒΛΙΟΓΡΑΦΙΑ	75
ΠΗΓΕΣ-ΔΙΑΔΙΚΤΥΟ.....	75
ΠΑΡΑΡΤΗΜΑΤΑ	77

ΚΑΤΑΛΟΓΟΣ ΔΙΑΓΡΑΜΜΑΤΩΝ-ΓΡΑΦΗΜΑΤΩΝ

Διάγραμμα 1: Ανεργία συνολικά, στην Ελλάδα (ΟΟΣΑ).....	21
Διάγραμμα 2: Εισοδηματική ανισότητα (ΟΟΣΑ 2015).....	21
Διάγραμμα 3: Ανεργία των νέων (ΟΟΣΑ 2017).....	22
Διάγραμμα 4: Διαθέσιμο εισόδημα νοικοκυριού (ΟΟΣΑ 2016).....	22
Γράφημα 1: Φύλο.....	44
Γράφημα 2: Ηλικία.....	44
Γράφημα 3: Οικογενειακή κατάσταση.....	45
Γράφημα 4: Παιδιά.....	45
Γράφημα 5: Επαγγελματική κατάσταση.....	46
Γράφημα 6: Ετήσιο εισόδημα.....	46
Γράφημα 7: Εκπαιδευτικό επίπεδο.....	47
Γράφημα 8: Κοιν.Σ.Επ.....	47
Γράφημα 9: Πρόθεση προσφοράς σε Κοιν.Σ.Επ.....	48
Γράφημα 10: Εργασία σε Κοιν.Σ.Επ.....	48
Γράφημα 11: Η Αλληλέγγυα Οικονομία ως ιδέα.....	49
Γράφημα 12: Απορριπτική ανταπόκριση.....	49
Γράφημα 13: Θετική ανταπόκριση.....	50
Γράφημα 14: Καλλιέργεια συλλογικής συνείδησης στα παιδιά.....	50
Γράφημα 15: Κοινωνική Οικονομία και Οικονομική κρίση.....	51
Γράφημα 16: Προθυμία ίδρυσης Κοιν.Σ.Επ.....	51
Γράφημα 17: Επιχειρηματική ιδέα.....	52
Γράφημα 18: Τομέας δραστηριοποίησης Κοιν.Σ.Επ.....	52
Γράφημα 19: Συνέργεια παραδοσιακού οικονομικού τομέα με κοινωνική επιχειρηματικότητα.....	53
Γράφημα 20: Οφέλη συνεργασίας.....	53
Γράφημα 21: Φύλο-Κοινωνική Οικονομία.....	55
Γράφημα 22: Γνώση-Πρόθεση ίδρυσης.....	56
Γράφημα 23: Συνεργασία-Προσδοκώμενα οφέλη.....	57
Γράφημα 24: Διέξοδος στη κρίση-Συλλογική συνείδηση στα παιδιά.....	58

ΣΥΝΤΟΜΕΥΣΕΙΣ-ΑΚΡΩΝΥΜΙΑ

ΚΑΛΟ: Κοινωνική και Αλληλέγγυα Οικονομία

Κοιν.Σ.Επ.: Κοινωνική Συνεταιριστική Επιχείρηση

Κοι.Σ.Π.Ε.: Κοινωνικοί Συνεταιρισμοί Περιορισμένης Ευθύνης

Ν.Π.Δ.Δ.: Νομικό Πρόσωπο Δημοσίου Δικαίου
Ν.Π.Ι.Δ.: Νομικό Πρόσωπο Ιδιωτικού Δικαίου
Ο.Τ.Α.: Οργανισμός Τοπικής Αυτοδιοίκησης
Γ.Ε.Μ.Η.: Γενικό Εμπορικό Μητρώο
Ο.Α.Ε.Δ.: Οργανισμός Απασχόλησης Εργατικού Δυναμικού
ΑΜΕΑ: Άτομα Με Ειδικές Ανάγκες
Μ.Κ.Ο.: Μη Κυβερνητικοί Οργανισμοί
Α.Ε.Π.: Ακαθάριστο Εγχώριο Προϊόν
Ε.Ε.: Ευρωπαϊκή Ένωση
Eurisce: Ευρωπαϊκό Ινστιτούτο Έρευνας για τις Συνεταιριστικές και Κοινωνικές Επιχειρήσεις
EMES: Ευρωπαϊκό Ερευνητικό Δίκτυο
CIRIEC: Διεθνές Ερευνητικό Κέντρο
Ε&Α: Έρευνα και Ανάπτυξη
ΟΟΣΑ: Οργανισμός Οικονομικής Συνεργασίας και Ανάπτυξης

ΕΙΣΑΓΩΓΗ

Στόχος της εργασίας αυτής, είναι η διερεύνηση της έννοιας και του περιεχομένου της Κοινωνικής και Αλληλέγγυας Οικονομίας και των Φορέων της.

Πρόκειται για έναν εναλλακτικό οικονομικό τομέα, ο οποίος στη χώρα μας βρίσκεται σε πρώιμο ακόμα στάδιο ανάπτυξης.

Αντίθετα, ως έννοια έχει μακρά ιστορική διαδρομή και σχετίζεται με τα εργατικά κινήματα, τους συνεταιρισμούς και τη σοσιαλιστική προσέγγιση της οικονομίας, μέσα από την ανάδειξη του συλλογικού, κοινωνικού οφέλους ως πρωταρχική αξία και αναγκαιότητα.

Στην Ευρώπη βρίσκεται σε ανεπτυγμένη και συνεχώς εξελισσόμενη πορεία, με Κοινωνικές Συνεταιριστικές Επιχειρήσεις να επιδεικνύουν αξιόλογα αποτελέσματα σε πολλούς τομείς δράσης.

Ο κοινωνικός χαρακτήρας των εναλλακτικών επιχειρήσεων, δεν αρκεί για τη βιωσιμότητά τους.

Η μεγιστοποίηση του κοινωνικού οφέλους συνδυαστικά με την ύπαρξη κερδοφορίας όμως, μπορεί να οδηγήσει την εναλλακτική οικονομία σε σημαντικά υπολογίσιμη δύναμη, με πολλαπλά αναδιανεμητικά οφέλη για τους πολίτες, το κράτος και το περιβάλλον.

Πολλές είναι οι ελλείψεις και οι περιορισμοί στην Ελλάδα, που σε συνδυασμό με την οικονομική ύφεση, την ανεπάρκεια χρηματοδοτικών εργαλείων και καταρτισμένων δημόσιων φορέων, επιβραδύνουν την ενίσχυση και ενδυνάμωση του κοινωνικού αυτού εγχειρήματος.

Σημαντικά όμως, είναι και τα μέτρα-δράσεις που παρουσιάζονται για τη στήριξη της κοινωνικής οικονομίας σε ευρωπαϊκό και εθνικό επίπεδο, θέτοντας τις βάσεις για την ανάπτυξή της.

ΚΕΦΑΛΑΙΟ 1^ο

ΚΟΙΝΩΝΙΚΗ ΚΑΙ ΑΛΛΗΛΕΓΓΥΑ ΟΙΚΟΝΟΜΙΑ – ΤΡΙΤΟΣ ΤΟΜΕΑΣ

1.1 Οικονομικό Πλαίσιο και Κοινωνική Οικονομία

Για την εισαγωγή στην έννοια της Κοινωνικής Οικονομίας, κρίνεται σκόπιμη η προσπάθεια ένταξής της, στο ευρύτερο οικονομικό πλαίσιο της σύγχρονης πραγματικότητας.

Είναι γενικά αποδεκτό, ότι το καθιερωμένο μοντέλο της οικονομίας βασίζεται σε δύο κύριους τομείς:

- Το Δημόσιο Τομέα, με κύριο σκοπό την παροχή δημόσιων αγαθών και υπηρεσιών, προς τους πολίτες
- Τον Ιδιωτικό Τομέα, με πρωταρχικό στόχο τη μεγιστοποίηση του κέρδους για τους ιδιοκτήτες και τους μετόχους των επιχειρήσεων, στο πλαίσιο μιας ανταγωνιστικής και ελεύθερης Αγοράς

Αν επικεντρωθούμε ωστόσο στη σημερινή πραγματικότητα, με τις δυσμενείς οικονομικές συνθήκες διαβίωσης, υπό τη βαθιά ύφεση που βιώνει η χώρα μας τα τελευταία χρόνια, αλλά και την παγκοσμιοποιημένη οικονομική κρίση, γίνεται εύκολα αντιληπτό ότι, από τη μία ο Δημόσιος Τομέας αδυνατεί να επιτελέσει επαρκώς το ρόλο του και από την άλλη, οι οικονομικοί κραδασμοί έχουν πλήξει σε τεράστιο βαθμό τον Ιδιωτικό Τομέα και την έννοια του «επιχειρείν» και των επενδύσεων.

Ως εκ τούτου, προέκυψε η έννοια της κοινωνικής οικονομίας, όχι ως μια ακτιβιστική, φιλανθρωπικού τύπου ιδέα (που έτσι κι αλλιώς προϋπήρχε), αλλά ως επιτακτική αναγκαιότητα πραγμάτωσής της, σε ασφυκτικά αντίξοες κοινωνικές και οικονομικές συνθήκες.

Η Κοινωνική και Αλληλέγγυα Οικονομία, μπορεί να οριστεί με πολλούς τρόπους. Πολλά ονόματα αναφέρονται σε αυτή, όπως «κοινωνική οικονομία», «ηθική οικονομία», «λαϊκή οικονομία»¹ και «τρίτος τομέας της οικονομίας». Αυτό οφείλεται στο γεγονός, ότι η ουσία και το νόημά της αποτυπώνεται με διάφορους παρεμφερείς όρους με συχνά δυσδιάκριτα όρια, αλλά και στο ότι αφορά ένα προσφάτως αναπτυσσόμενο φαινόμενο εναλλακτικής οικονομίας, τουλάχιστον στη χώρα μας.

Ο όρος «τρίτος τομέας», υποδηλώνει ακριβώς το κενό που δημιουργήθηκε από τους άλλους δύο βασικούς τομείς και καλείται να καλυφθεί από εναλλακτικές μορφές επιχειρηματικότητας με κοινωνικό πρόσημο. Ως όρος, έχει απασχολήσει την διεπιστημονική έρευνα και τους θεωρητικούς επιστήμονες διαχρονικά. Η πολυπλοκότητα του τομέα αυτού ως προς τους Φορείς που περιλαμβάνει, τα όρια

¹«Κοινωνική και Αλληλέγγυα Οικονομία του Γιώργου Κολέμπα»: <https://tvxs.gr/news/egrapsan-eipan/>

ανάμεσα στα οποία κινείται σε σχέση με τους άλλους Οικονομικούς Τομείς και το Κράτος, η οριζόμενη θεσμική του υπόσταση και ο κοινωνικός αντίκτυπός του ιστορικά, δίνει το έρεισμα για την επιστημονική προσέγγιση αλλά και την προσπάθεια αποσαφήνισής του.

1.2 Συνοπτική αναδρομή στην έννοια της Κοινωνικής Οικονομίας

Η Κοινωνική Οικονομία στη χώρα μας, βρίσκεται ακόμα σε πρώιμο στάδιο ανάπτυξης.

Ως έννοια όμως, κάθε άλλο παρά καινούργια είναι.

Η ανάδειξη του «πολίτη», από την αρχαία ακόμα Ελλάδα, μέσα από την ενασχόλησή του με τα κοινά, ο όρος «κοινωνία των πολιτών», ως οργανωμένο σύνολο με στόχο την επίτευξη κοινωνικού οφέλους, το κοινωνικό κεφάλαιο, οι εθελοντικές οργανώσεις και οι Μη Κυβερνητικοί Οργανισμοί (Μ.Κ.Ο.), αφορούν έννοιες απόλυτα συνυφασμένες με την Κοινωνική και Αλληλέγγυα Οικονομία.

Κλασικές επιστημονικές δημοσιεύσεις με πεδίο διερεύνησης και προσέγγισης των παραπάνω εννοιών, αποτελούν οι μελέτες του Amitai Entzioni και του Theodore Levitt ήδη από το 1973.

Η οπτική της τοποθέτησής τους όμως, παρουσίαζε σημαντικές διαφοροποιήσεις.

Για τον Entzioni, η βαρύτητα έπρεπε να δοθεί στη δυνατότητα συνεργασίας των εθελοντικών οργανώσεων και των ιδρυμάτων, τόσο με το κράτος, όσο και με την αγορά, για την αντιμετώπιση της ιδιωτικοποίησης της κοινωνικής προστασίας.

Ο Levitt στόχευε περισσότερο στην κοινωνική αντίδραση ενάντια στον καπιταλισμό αλλά και τον κρατισμό, για πεδία συλλογικών αναγκών που έμεναν ακάλυπτα και από τους δύο τομείς.²

Στην Οικονομική βιβλιογραφία εμφανίστηκε ως όρος για πρώτη φορά πιθανόν το 1830, στο έργο του Γάλλου οικονομολόγου Charles Dunoyer «Πραγματεία περί της

² ΠΑΝΑΓΙΩΤΗΣ ΖΑΝΝΗΣ/ «Ο Τρίτος Τομέας: Μία Γενική Θεωρία» ΕΚΔΟΣΕΙΣ ΠΑΠΑΖΗΣΗ 2013, σελ.25,26

Κοινωνικής Οικονομίας»³, καταγράφοντας θεωρητικά την ανάγκη μιας διαφορετικής προσέγγισης της οικονομίας.

Κατά τη διάρκεια του 19^{ου} αιώνα, η ανάπτυξη συνεταιριστικών οργανισμών, οδήγησε στην ανάδειξη ενός κοινωνικού και ιδεολογικού κινήματος, ενώ στη Γαλλία κατά το χρονικό διάστημα 1820-1860, δημιουργήθηκε ένα ιδεολογικό ρεύμα, γνωστό ως «σχολή των κοινωνικών οικονομολόγων»⁴.

Κατά τη δεύτερη περίοδο της βιομηχανικής επανάστασης και υπό το πρίσμα των συνεπειών που η διαχείρισή της επέφερε, όπως καταπίεση και μαζική εξαθλίωση της εργατικής τάξης, παρατηρούνται σε πολλές Ευρωπαϊκές χώρες αγωνιστικά και συνεταιριστικά κινήματα με ταξικά και κοινωνικά χαρακτηριστικά.

Σε χώρες της Λατινικής Αμερικής, την ίδια περίοδο αναπτύχθηκε σημαντικά το κίνημα αλληλασφάλισης, προθώντας μια διαφορετική σοσιαλιστική θεώρηση του υφιστάμενου οικονομικού μοντέλου. Εξέφραζε ριζοσπαστικά αιτήματα για εκδημοκρατισμό, ισότητα και ανακατανομή δικαιωμάτων.

Οι συνεταιριστικοί οργανισμοί, τα αλληλασφαιστικά ταμεία και οι λαϊκές ενώσεις, αποτέλεσαν τα κύρια ρεύματα έκφρασης της εποχής εκείνης και τους πρόδρομους ιστορικά της έννοιας της Κοινωνικής Οικονομίας, όπως την ορίζουμε σήμερα.

1.3 Εισαγωγική προσέγγιση της Κοινωνικής Οικονομίας

Επειδή η θεσμική οριοθέτηση του Τρίτου Οικονομικού Τομέα παρουσιάζει σημαντικές διαφοροποιήσεις μεταξύ των χωρών, τόσο της Ε.Ε. όσο και παγκοσμίως, εκφράζοντας τις ιδιαίτερες ιστορικές και κοινωνικές τους καταβολές, απλουστευτικά σε πρώτη φάση, ως ένα γενικό θεωρητικό πλαίσιο, θα λέγαμε ότι η Κοινωνική Οικονομία είναι ο χώρος εκείνος που περιλαμβάνει ετερογενείς επιχειρηματικούς σχηματισμούς, η εμπορική δραστηριότητα των οποίων, στοχεύει πρωτίστως στην ικανοποίηση του συλλογικού, κοινωνικού οφέλους, χωρίς αυτό να σημαίνει ότι δεν ενδιαφέρονται για το κέρδος και την οικονομική ανάπτυξη και βιωσιμότητά τους.

³<https://www.eesc.europa.eu/...> «Η Κοινωνική Οικονομία στην Ε.Ε», μελέτη που διεξήχθη από το CIRIEC.

⁴http://oceanis.lib.teipir.gr/xmlui/bitstream/handle/123456789/2525/log2014_00011.pdf?sequence=1

Εντάσσονται όμως σε κανόνες ειδικού καθεστώτος διανομής κερδών, με προτεραιότητα τους εργαζόμενους και την επανεπένδυση σε εξελιγμένες καινοτομικές δραστηριότητες.

Το πλαίσιο σύστασης, οργάνωσης και διοικητικής τους λειτουργίας, ορίζεται και υπόκειται στις αρχές της αυτονομίας, της δημοκρατίας και της αλληλέγγυας συμμετοχικής διαδικασίας.

Ενσωματώνουν επίσης στο ανθρώπινο δυναμικό τους, περιθωριοποιημένες και αποκλεισμένες ομάδες πληθυσμού, επιχειρώντας αποκατάσταση και ισχυροποίηση της κοινωνικής συνοχής.

Κύριο χαρακτηριστικό τους είναι, η προσπάθεια τοποθέτησης της Οικονομικής Επιστήμης στην υπηρεσία του πολίτη και όχι του κεφαλαίου.

1.4 Η Κοινωνική Οικονομία στην Ευρώπη

Η Ευρωπαϊκή προσέγγιση για την οριοθέτηση της κοινωνικής οικονομίας, επικεντρώνεται στο στόχο της: «να αποφέρει κέρδη για ανθρώπους που δεν είναι επενδυτές ή ιδιοκτήτες».

«Περιλαμβάνει συνεταιρισμούς, αλληλασφαλιστικές εταιρείες, μη κερδοσκοπικές ενώσεις, ιδρύματα και κοινωνικές επιχειρήσεις. Διαχειρίζονται ένα ευρύ φάσμα εμπορικών δραστηριοτήτων, παρέχουν ένα ευρύ φάσμα προϊόντων και υπηρεσιών σε ολόκληρη την ευρωπαϊκή ενιαία αγορά και δημιουργούν εκατομμύρια θέσεις εργασίας.

Οι κοινωνικές επιχειρήσεις, είναι επίσης η κινητήρια δύναμη για την κοινωνική καινοτομία».⁵

Παρατηρείται λοιπόν, ότι για τον ορισμό της κοινωνικής οικονομίας, δίνεται θεσμική υπόσταση, ανεξάρτητη με την ποικιλομορφία των φορέων που περιλαμβάνει και ανάλογη του καταστατικού σκοπού της κοινωνικής ωφέλειας που αυτοί υπηρετούν.

Η Κοινωνική και Αλληλέγγυα Οικονομία σε πολλές χώρες της Ευρώπης βρίσκεται σε ανεπτυγμένη και συνεχώς εξελισσόμενη πορεία.

⁵https://ec.europa.eu/growth/sectors/social-economy_en

Σήμερα, στην Ευρωπαϊκή Ένωση λειτουργούν πάνω από 2εκατομμύρια κοινωνικές επιχειρήσεις και συνεταιρισμοί, οι οποίες απασχολούν 14,5 εκατομμύρια εργαζόμενους και συνεισφέρουν στο 8% του ΑΕΠ.⁶

Αξίζει να σημειωθεί ότι, περίπου 160 εκατομμύρια άτομα στην Ευρώπη είναι μέλη των επιχειρήσεων κοινωνικής οικονομίας (κυρίως συνεταιρισμοί λιανικής, τραπεζικές και γεωργικές, καθώς και αλληλασφαλιστικές εταιρείες, που προσφέρουν υπηρεσίες συμπληρωματικές των καθεστώτων κοινωνικής ασφάλισης).⁷

Τα στατιστικά αποτελέσματα διαφόρων ερευνών που έχουν πραγματοποιηθεί σε σχέση με την πορεία της Κοινωνικής Οικονομίας στην Ε.Ε., καταδεικνύουν την ελλιπή διάθεση στοιχείων, τόσο ποσοτικά όσο και ποιοτικά, γεγονός που απορρέει από την έλλειψη ομοιογένειας στον ρυθμό ανάπτυξης και τη θεσμική διαχείριση του τρίτου οικονομικού τομέα, μεταξύ των χωρών.

Η απουσία κοινής και ολοκληρωμένης προσέγγισης, οδηγεί στην ανεπαρκή έως τώρα στατιστική πληροφόρηση.

1.4.1 Στατιστικά στοιχεία ερευνών για την Κοινωνική Οικονομία στην Ευρώπη

- Σύμφωνα με την Ηλεκτρονική Εφημερίδα Κοινωνικής Ευαισθητοποίησης, Social activism Αθηνών, η κοινωνική οικονομία στην Ευρώπη το έτος 2010 αντιπροσώπευε το 10% των επιχειρήσεων, με περίπου 11 εκατομμύρια εργαζόμενους. Στη Γερμανία το ίδιο έτος, μόλις το 0,1% των επιχειρήσεων που κήρυξαν στάση πληρωμών αφορούσε το συνεταιριστικό τομέα, ενώ 2 εκατομμύρια παραγωγοί από ανανεώσιμες πηγές ενέργειας, δραστηριοποιούνται σε αυτόν τον οικονομικό τομέα. Αύξηση της απασχόλησης σε συνεταιρισμούς κατά 3% καταγράφηκε στην Ιταλία, ενώ στην Ισπανία παρουσιάστηκε άνοδος της τάξης του 0,2%, σε αντίθεση με την απασχόληση στις συμβατικές επιχειρήσεις που μειώθηκε κατά 3,2%.⁸

⁶www.kathimerini.gr – Κοινωνικές Επιχειρήσεις στην Ε.Ε. φέρνουν νέες θέσεις εργασίας

⁷https://ec.europa.eu/growth/sectors/social-economy_en

⁸SocialActivism Αθηνών (socialactivism.gr)-«Η κοινωνική οικονομία στην Ευρώπη»

- Κατά το χρονικό διάστημα 2008-2014, βάσει της έρευνας της Ευρωπαϊκής Επιτροπής με τίτλο «Οι κοινωνικές επιχειρήσεις και το οικοσύστημά τους: εξελίξεις στην Ευρώπη», που διενεργήθηκε από ανεξάρτητους ακαδημαϊκούς με τη στήριξη του Eurisce και του EMES, διαπιστώθηκε ότι η εναλλακτική κοινωνική οικονομία παρουσίασε σημαντική ανθεκτικότητα στις συνθήκες οικονομικής ύφεσης, διατηρώντας τις θέσεις εργασίας σε αυτή.

Ενδεικτικά στην Ιταλία η απασχόληση σε κοινωνικούς συνεταιρισμούς αυξήθηκε κατά 20,1%, σε αντίθεση με τις 500.000 θέσεις εργασίας που χάθηκαν στις παραδοσιακές επιχειρήσεις.

Το ίδιο χρονικό διάστημα και στο Βέλγιο υπήρξε αύξηση της απασχόλησης στον τρίτο τομέα κατά 11,5%.⁹
- Στην Ε.Ε. των 28, το έτος 2015 η κοινωνική οικονομία διατηρούσε 13,6 εκατομμύρια θέσεις αμειβόμενης εργασίας.

Σύμφωνα με την Έκθεση «Πρόσφατες εξελίξεις της κοινωνικής οικονομίας στην Ε.Ε.», που εκπονήθηκε από το CIRIEC με τη συνδρομή 89 εμπειρογνομόνων από τα κράτη-μέλη της Ε.Ε., στις Ενώσεις και τα Ιδρύματα ο αριθμός των εργαζομένων ήταν 9 εκατομμύρια, στους Συνεταιρισμούς και παρεμφερείς φορείς 4,2 εκατομμύρια, ενώ στα ταμεία αλληλοβοήθειας περίπου 400.000.

Στην Ελλάδα, η κοινωνική οικονομία απασχολούσε μόλις το 3,3% του συνολικού αριθμού εργαζομένων στη χώρα, δηλ. 117.516 θέσεις εργασίας, με κατανομή ανά είδος φορέα:

 - 14.983 σε Συνεταιρισμούς και συναφείς φορείς
 - 1.533 σε Ταμεία Αλληλοβοήθειας
 - 101.000 σε Ενώσεις
 - 600 σε Ιδρύματα

⁹efsyn.gr-«Η κοινωνική οικονομία στην Ευρώπη αντέχει»

Αξίζει να σημειωθεί ότι, σύμφωνα με τον πρόσφατο Νόμο για την κοινωνική οικονομία, οι Ενώσεις και τα Ιδρύματα δεν εμπίπτουν στον ορισμό των Κοινωνικών Συνεταιριστικών Επιχειρήσεων στη χώρα μας.

Βάσει των πορισμάτων της ίδιας έρευνας, εντοπίστηκε μείωση της απασχόλησης στις τέσσερις από τις έξι χώρες με μεγάλη παράδοση στην κοινωνική οικονομία, στο διάστημα 2010-2015, στοιχείο που σύμφωνα με τους ερευνητές, καταδεικνύει την ανάγκη ανάπτυξης και προώθησης του τομέα αυτού με περισσότερες στοχευμένες κοινωνικές, πολιτικές και θεσμικές δράσεις, μέσα από ένα οργανωμένο και αναπτυξιακό σχέδιο βιωσιμότητας και καινοτομίας.

Συγκεκριμένα, μείωση σημειώθηκε στην Ιταλία, το Βέλγιο, την Ολλανδία και τη Φινλανδία, με αντίστοιχα ποσοστά (-13,7%), (-12,7%), (-6,7%), (-2,7%), ενώ στη Γαλλία σημειώθηκε μικρή αύξηση κατά 2,3%. Τέλος η Ισπανία, μια χώρα που έχει ιδιαίτερα πληγεί από την οικονομική ύφεση, κατάφερε να αυξήσει τους εργαζόμενους κατά 9,3%¹⁰.

1.5 Στρατηγική «Ευρώπη 2020»

Ένα πρόγραμμα μετρήσιμων στόχων δεκαετίας, με ορίζοντα το 2020 έχει καταρτίσει η Ε.Ε., με στόχευση στους παρακάτω κύριους τομείς:

- Απασχόληση
(-το 75% των ατόμων ηλικίας 20-64 ετών να απασχολείται)
- Έρευνα και Ανάπτυξη
(-επένδυση 3% του ΑΕΠ της Ε.Ε. στην Ε&Α)
- Κλιματική αλλαγή και Ενέργεια
(-μείωση των εκπομπών αερίων του θερμοκηπίου κατά 20%, σε σχέση με το 1990
-το 20% της ενέργειας να προέρχεται από ανανεώσιμες πηγές ενέργειας)

¹⁰efsyn.gr – «Η Κοινωνική και Αλληλέγγυα Οικονομία στην Ε.Ε. αντέχει περισσότερο από άλλους τομείς σε καιρούς κρίσης»

-αύξηση της ενεργειακής απόδοσης κατά 20%)

- Εκπαίδευση
 - (- να μειωθεί κάτω από 10% το ποσοστό των ατόμων που εγκαταλείπουν πρόωρα το σχολείο
 - τουλάχιστον το 40% των ατόμων ηλικίας 30-34 ετών να έχουν ολοκληρώσει την ανώτατη εκπαίδευση)

- Φτώχεια και κοινωνικός αποκλεισμός
 - (- να μειωθεί κατά τουλάχιστον 20 εκατομμύρια ο αριθμός των ατόμων που βρίσκονται ή κινδυνεύουν να βρεθούν σε συνθήκες φτώχειας και κοινωνικού αποκλεισμού).

Πρόκειται για κοινούς στόχους, με συνδυασμό ευρωπαϊκών και εθνικών μέτρων.

Για την επίτευξη των στόχων αυτών, η Ε.Ε. δίνει ιδιαίτερη βαρύτητα στην ανάπτυξη μιας βιώσιμης κοινωνικής καινοτομικής οικονομίας, με μετρήσιμο κοινωνικό και επιχειρηματικό αντίκτυπο.

Έτσι, επικεντρώνει τις δράσεις της σε τρεις βασικούς άξονες:

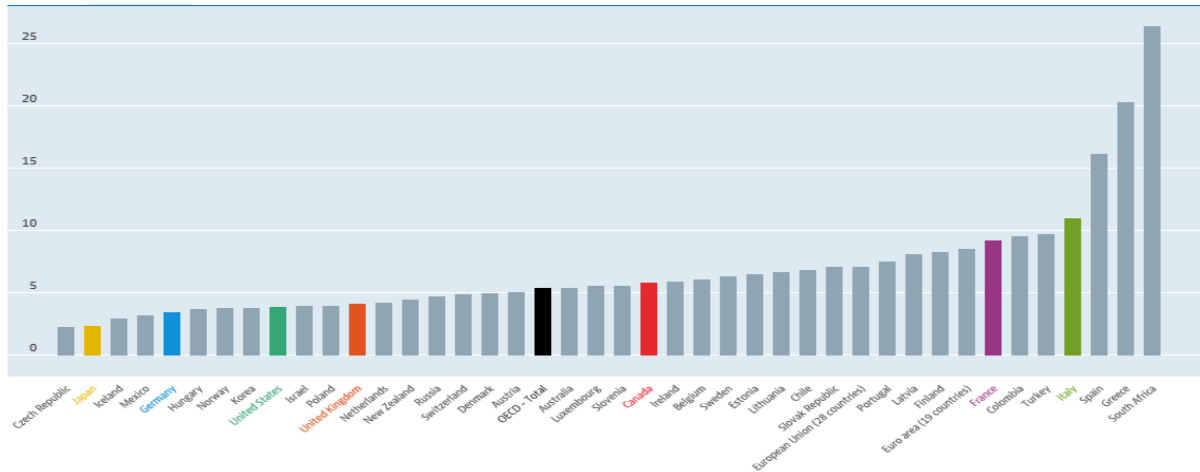
1. Τη διευκόλυνση της χρηματοδότησης των φορέων κοινωνικής οικονομίας (Ευρωπαϊκά ταμεία κοινωνικής επιχειρηματικότητας, Μικροπιστώσεις, Ευρωπαϊκό Ταμείο Περιφερειακής Ανάπτυξης, Ευρωπαϊκό κοινωνικό ταμείο)
2. Αύξηση της προβολής (Δημιουργία βάσης δεδομένων για την κοινωνική επιχειρηματικότητα στην Ευρώπη, πλατφόρμα πολύγλωσσης ανταλλαγής πληροφοριών μεταξύ των κοινωνικών επιχειρηματιών, τους ομίλους επιχειρήσεων και τους κοινωνικούς επενδυτές)
3. Δημιουργία φιλικότερου νομικού περιβάλλοντος¹¹

¹¹<https://ec.europa.eu/info/business-economy-euro/economic-and-fiscal-policy-coordination/>

1.6 Διαγράμματα του ΟΟΣΑ για την Ελλάδα

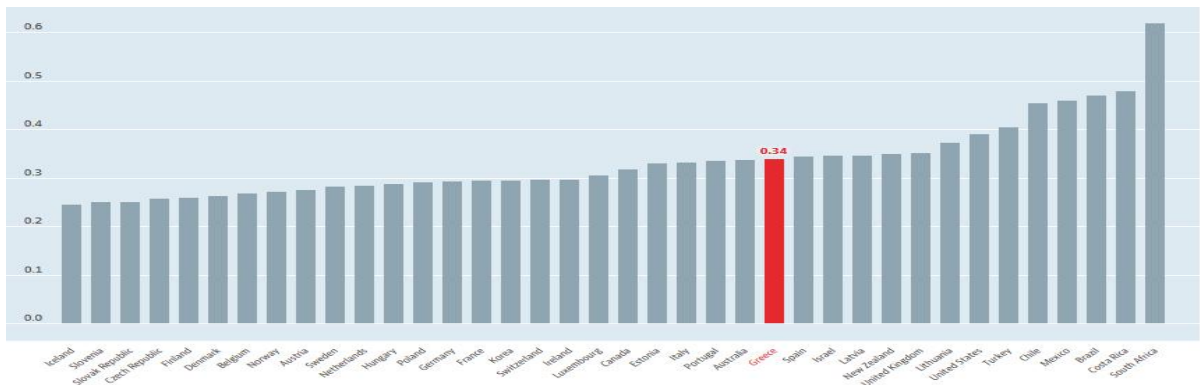
Οι παραπάνω στόχοι που έθεσε το Ευρωπαϊκό πρόγραμμα «HORIZON 2020», με αρχή έναρξης το 2011 και βάθος δεκαετίας, είναι θα λέγαμε πολύ αισιόδοξοι, τουλάχιστον για τις οικονομικές και κοινωνικές συνθήκες στη χώρα μας, όπως αυτές διαμορφώθηκαν στην οικονομική κρίση.

Σύμφωνα με τον ΟΟΣΑ (Οργανισμός Οικονομικής Συνεργασίας και Ανάπτυξης):



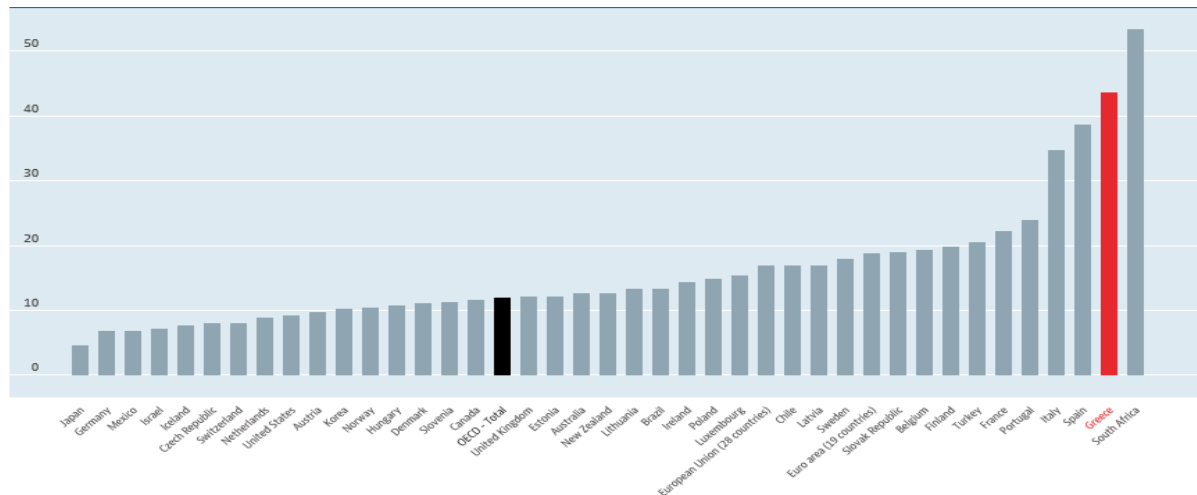
Διάγραμμα 1: Ανεργία συνολικά, στην Ελλάδα (ΟΟΣΑ)

Η ανεργία στην Ελλάδα, το πρώτο τρίμηνο του 2018 άγγιξε το 20,3%, με πολύ σημαντική διαφορά από τον ευρωπαϊκό μέσο όρο. Κατείχε το μεγαλύτερο ποσοστό από τις υπόλοιπες χώρες της Ευρώπης, με την Ισπανία (16,1%) και την Ιταλία (11%) να ακολουθούν.



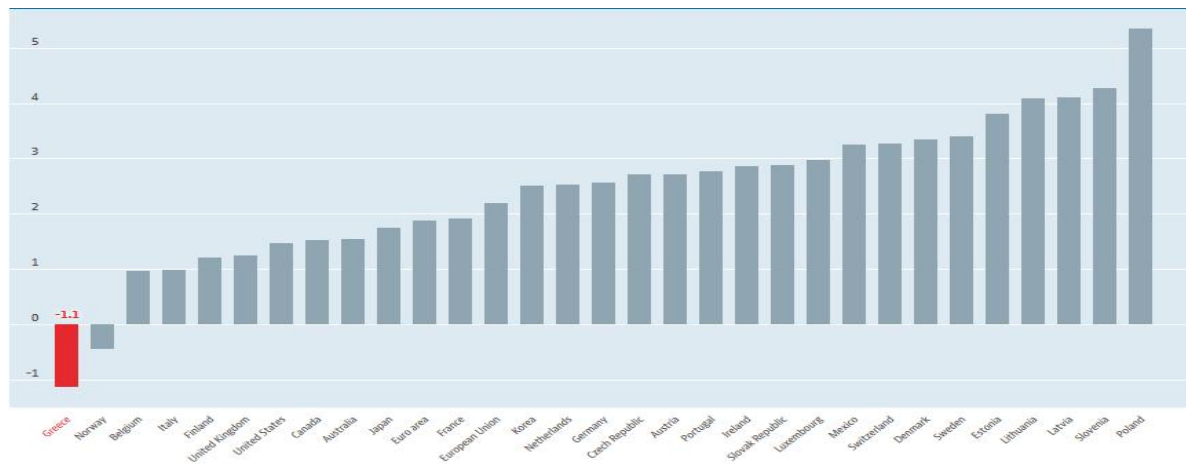
Διάγραμμα 2: Εισοδηματική ανισότητα (ΟΟΣΑ 2015)

Σύμφωνα με το παραπάνω διάγραμμα, η Ελλάδα το 2015 παρουσίαζε 34% εισοδηματικής ανισότητας, ποσοστό πολύ πάνω από το μέσο ευρωπαϊκό όρο, με την Ισπανία, Ιταλία, Πορτογαλία στα ίδια επίπεδα και την Τουρκία να είναι σε χειρότερη θέση με 40%.



Διάγραμμα 3: Ανεργία των νέων (ΟΟΣΑ 2017)

Το ποσοστό ανεργίας των νέων έφτανε το 43,6% στην Ελλάδα το 2017, με το μέσο όρο όλων των κρατών του ΟΟΣΑ στο 11,9%



Διάγραμμα 4: Διαθέσιμο εισόδημα νοικοκυριού (ΟΟΣΑ 2016)¹²

Αρνητικό διαθέσιμο εισόδημα νοικοκυριού (-1,1%), για τη χώρα μας το 2016. Τεράστιες οι διαφορές με τις υπόλοιπες χώρες.

¹²<https://data.oecd.org/gdp/investment-forecast.htm>

ΚΕΦΑΛΑΙΟ 2^ο

Η ΚΟΙΝΩΝΙΚΗ ΟΙΚΟΝΟΜΙΑ ΣΤΗΝ ΕΛΛΑΔΑ

2.1 Ορισμός Κοινωνικής Οικονομίας – Εθνικό πλαίσιο

Το έτος 2011, για πρώτη φορά στην Ελλάδα, θεσμοθετήθηκε το νομικό πλαίσιο της Κοινωνικής Οικονομίας και ορίστηκαν τα κριτήρια και οι κανονιστικές, ρυθμιστικές πράξεις της κοινωνικής επιχειρηματικότητας.

Σύμφωνα με το Νόμο 4019/2011 (ΦΕΚ 216/Α/30.9.2011):

«Κοινωνική Οικονομία είναι το σύνολο των οικονομικών, επιχειρηματικών, παραγωγικών και κοινωνικών δραστηριοτήτων, οι οποίες αναλαμβάνονται από νομικά πρόσωπα ή ενώσεις προσώπων, των οποίων ο καταστατικός σκοπός είναι η επιδίωξη του συλλογικού οφέλους και η εξυπηρέτηση γενικότερων κοινωνικών συμφερόντων»

Ως Φορέας της Κοινωνικής Οικονομίας, θεσπίστηκε η Κοινωνική Συνεταιριστική Επιχείρηση (Κοιν.Σ.Επ.), οριζόμενη ως «αστικός συνεταιρισμός με κοινωνικό σκοπό, που διαθέτει εκ νόμου την εμπορική ιδιότητα»¹³

Από τον τρόπο προσέγγισης και θεσμικής οριοθέτησης, παρατηρείται ότι το βασικό σημείο διαφοροποίησης των κοινωνικών επιχειρήσεων είναι ο καταστατικός σκοπός τους.

Το συλλογικό όφελος δηλαδή, ως σημείο αναφοράς, της σύστασης και της εμπορικής τους δραστηριότητας.

Ο συλλογικός σκοπός, αναφέρεται στην ανάπτυξη επιχειρηματικών δράσεων συλλογικότητας, όπως πολιτιστικές, περιβαλλοντικές, οικολογικές δραστηριότητες, ανάδειξη τοπικών προϊόντων και παροχή κοινωνικών υπηρεσιών.

Το Νομοθετικό πλαίσιο ορίζει στα άρθρα του αναλυτικά, τις δράσεις, τη σύσταση, τις σχέσεις μεταξύ των μελών, καθώς και άλλα διοικητικά, οικονομικά, χρηματοδοτικά

¹³ Ν. 4019/2011 (ΦΕΚ 216/Α/30.9.2011)

και οργανωτικά θέματα που διέπουν τη λειτουργία των επιχειρήσεων αυτών, εκ των οποίων διαπιστώνονται και άλλες σημαντικές διαφοροποιήσεις.

Επειδή όμως, η εφαρμογή του Ν. 4019/2011 ανέδειξε ζητήματα τα οποία έρχονταν περαιτέρω νομοθετικής ρύθμισης, με αποτέλεσμα την ψήφιση νέου Νόμου το 2016, κρίνεται σκόπιμη η προσπάθεια αποσαφήνισης με τον ισχύοντα νόμο.

2.2 Νέος Νόμος για την Κοινωνική και Αλληλέγγυα Οικονομία (ΚΑΛΟ)

Ο νέος νόμος Ν. 4430/2016 (ΦΕΚ 205/Α'/31-10-2016), στοχεύει στην ενίσχυση της κοινωνικής και αλληλέγγυας οικονομίας μέσα από την:

- α) Οριοθέτηση της έννοιας βάσει της κοινωνικής αποστολής, της συλλογικής ωφέλειας, της βιώσιμης ανάπτυξης και του τρόπου οργανωτικής δομής και λειτουργίας, με δημοκρατικό και αναδιανεμητικό χαρακτήρα
- β) Διεύρυνση σε όλα τα οικονομικά πεδία επιχειρηματικής δράσης
- γ) Ένταξη ετερόκλητων Φορέων στις διατάξεις που την ορίζουν
- δ) Θέσπιση νομικών διατάξεων για τον έλεγχο και τη διαφάνεια της λειτουργίας των Φορέων

Έτσι, η Κοινωνική και Αλληλέγγυα Οικονομία ορίζεται ως:

«Το σύνολο των οικονομικών δραστηριοτήτων που στηρίζονται σε μία εναλλακτική μορφή οργάνωσης των σχέσεων παραγωγής, διανομής, κατανάλωσης και επανεπένδυσης, βασισμένη στις αρχές της δημοκρατίας, της ισότητας, της αλληλεγγύης, της συνεργασίας, καθώς και του σεβασμού στον άνθρωπο και το περιβάλλον».

Στοχεύει σε εμπορική και οικονομική δραστηριότητα, βιώσιμης ανάπτυξης συλλογικής ωφέλειας και κοινωνικής φροντίδας «ευάλωτων» και «ειδικών» πληθυσμιακών ομάδων.

Τα επιχειρηματικά πεδία «βιώσιμης ανάπτυξης» των Φορέων ΚΑΛΟ αφορούν κυρίως τομείς όπως:

- Προστασία και αποκατάσταση του φυσικού περιβάλλοντος και της βιοποικιλότητας
- Υποστήριξη της τοπικής και περιφερειακής ανάπτυξης της γεωργίας και της κτηνοτροφίας

- Το δίκαιο και αλληλέγγυο εμπόριο
- Την ανάπτυξη δεξιοτήτων και μεταφορά τεχνογνωσίας
- Την παραγωγή ενέργειας από ανανεώσιμες πηγές και την ανάπτυξη τεχνολογίας που μειώνει την κατανάλωση ενέργειας.

Η κοινωνική της αποστολή, εκφράζεται με την παροχή προστασίας και μέριμνας σε πληθυσμιακές ομάδες όπως: βρέφη, παιδιά, ηλικιωμένοι, άτομα με σοβαρές και χρόνιες ασθένειες, καθώς επίσης σε «ειδικές» και «ευάλωτες» κοινωνικά αποκλεισμένες ομάδες. Αφορά κυρίως τομείς υγείας, στέγασης, παιδείας.

Στις «ειδικές ομάδες» πληθυσμού ανήκουν όσοι βρίσκονται σε μειονεκτική θέση, ως προς την ομαλή τους ένταξη στην αγορά εργασίας, εξαιτίας οικονομικών, κοινωνικών και πολιτιστικών συνθηκών. Ενδεικτικά:

- Τα θύματα ενδοοικογενειακής βίας και παράνομης διακίνησης και εμπορίας ανθρώπων
- Τα άτομα που διαβιούν σε συνθήκες φτώχειας
- Οι άστεγοι
- Οι αρχηγοί μονογονεϊκών οικογενειών
- Οι οικονομικοί μετανάστες
- Τα άτομα με πολιτισμικές ιδιαιτερότητες
- Οι πρόσφυγες και οι αιτούντες άσυλο

Οι «ευάλωτες ομάδες» πληθυσμού περιλαμβάνουν άτομα, των οποίων η ένταξη στην αγορά εμποδίζεται από, παθολογικά και ψυχικά νοσήματα, ή λόγω παραβατικής συμπεριφοράς. Πιο συγκεκριμένα:

- Άτομα με αναπηρία (σωματική, ψυχική, νοητική)
- Απεξαρτημένα άτομα ή εξαρτημένοι χρήστες ουσιών
- Αποφυλακισμένοι ή ανήλικοι με παραβατική συμπεριφορά
- Οροθετικά άτομα

2.3 Φορείς Κοινωνικής και Αλληλέγγυας Οικονομίας

Σύμφωνα με το νέο Νόμο ως

Φορείς Κοινωνικής και Αλληλέγγυας Οικονομίας ορίζονται:

- Οι Κοινωνικές Συνεταιριστικές Επιχειρήσεις (Κοιν.Σ.Επ.)
- Οι Κοινωνικοί Συνεταιρισμοί Περιορισμένης Ευθύνης (Κοι.Σ.Π.Ε.), οι οποίοι εντάσσονται σε υποκατηγορία των Κοινωνικών Συνεταιριστικών Επιχειρήσεων, τις «Κοιν.Σ.Επ. Ένταξης Ευάλωτων Ομάδων»
- Οι Συνεταιρισμοί Εργαζομένων
- Οποιοδήποτε άλλο μη μονοπρόσωπο νομικό πρόσωπο εφόσον σωρευτικά
 - i) Αναπτύσσει δραστηριότητες συλλογικής και κοινωνικής ωφέλειας
 - ii) Μεριμνά για την πληροφόρηση και τη συμμετοχή των μελών του και εφαρμόζει δημοκρατικό σύστημα λήψης αποφάσεων, σύμφωνα με την αρχή ένα μέλος μία ψήφος, ανεξάρτητα από τη συνεισφορά κάθε μέλους.
 - iii) Το καταστατικό του προβλέπει περιορισμούς στη διανομή κερδών
 - iv) Εφαρμόζει σύστημα σύγκλισης στην αμοιβή της εργασίας,
 - v) Αποβλέπει στην ενδυνάμωση των οικονομικών δραστηριοτήτων του και τη μεγιστοποίηση της παραγόμενης κοινωνικής ωφέλειας μέσω της οριζόντιας και ισότιμης δικτύωσης με άλλους φορείς ΚΑΛΟ.
 - vi) Δεν έχει ιδρυθεί και δεν διοικείται άμεσα ή έμμεσα από Ν.Π.Δ.Δ. ή Ο.Τ.Α. α' ή β' βαθμού ή από άλλο νομικό πρόσωπο του ευρύτερου δημόσιου τομέα.¹⁴

¹⁴Ν. 4430/2016 (ΦΕΚ 205/Α'/31-10-2016)

2.4 Βασικά χαρακτηριστικά των Φορέων Κοινωνικής και Αλληλέγγυας Οικονομίας

- Η σύσταση συντελείται, με την εγγραφή στο Γενικό Εμπορικό Μητρώο (Γ.Ε.Μ.Η.) και την απόκτηση νομικής προσωπικότητας και εμπορικής ιδιότητας, αφού πρώτα εγκριθεί το καταστατικό, από το τμήμα Μητρώου Κοινωνικής Επιχειρηματικότητας
- Η διανομή των κερδών γίνεται ετησίως ως εξής:
 - α) Ποσοστό 5% για το σχηματισμό αποθεματικού
 - β) 35% για τους εργαζόμενους
 - γ) 60% για τις δραστηριότητες της επιχείρησης και τη δημιουργία νέων θέσεων εργασίας
- Υιοθετείται σύστημα σύγκλισης αμοιβής, ορίζοντας αναλογική σχέση ανώτατου-κατώτατου μισθού
- Ο Φορέας Κοινωνικής Οικονομίας, οφείλει να τηρεί Μητρώο εθελοντών, οι λεπτομέρειες του οποίου, καθορίζονται από το Υπουργείο Εργασίας, Κοινωνικής Ασφάλισης και Κοινωνικής Αλληλεγγύης
- Μπορεί να συνάπτει προγραμματικές συμβάσεις, για τη μελέτη και εκτέλεση έργων και προγραμμάτων κοινωνικής ωφελείας, με αντισυμβαλλόμενους το Δημόσιο ή φορείς του ευρύτερου δημόσιου τομέα και τους ΟΤΑ α' και β' βαθμού, αλλά δεν επιτρέπεται η απασχόληση προσωπικού του ενός συμβαλλομένου στον άλλο
- Έχει το δικαίωμα ένταξης σε προγράμματα στήριξης επιχειρηματικότητας και σε προγράμματα του Οργανισμού Απασχόλησης Εργατικού Δυναμικού (Ο.Α.Ε.Δ.)

- Δέκα τουλάχιστον Φορείς μπορούν να συστήσουν Ένωση Φορέων Κοινωνικής και Αλληλέγγυας Οικονομίας. Η Ένωση αυτή, δεν μπορεί να έχει εμπορική ιδιότητα, αλλά ως σκοπό τη διάδοση και προώθηση των δραστηριοτήτων συλλογικής και κοινωνικής ωφέλειας
- Για τη χρηματοδότησή τους, έχουν πρόσβαση στο Ταμείο Κοινωνικής Οικονομίας και στο Εθνικό Ταμείο Επιχειρηματικότητας και Ανάπτυξης
- Αρμόδιο για την άσκηση ελέγχου, είναι το τμήμα Παρακολούθησης και Ελέγχων Φορέων Κοινωνικής και Αλληλέγγυας Οικονομίας
- Αν κατά τη διενέργεια ελέγχου διαπιστωθεί παράβαση των ρυθμίσεων, ο Φορέας αντιμετωπίζει διοικητικές και πειθαρχικές ή ποινικές κυρώσεις
- Η συμβολή του Φορέα Κοινωνικής και Αλληλέγγυας Οικονομίας στην κοινωνική, πολιτιστική και οικονομική ανάπτυξη της κοινότητας όπου ασκεί τις δραστηριότητές του, οφείλει να αποδεικνύεται ετησίως μέσω της χρήσης του «Εργαλείου Μέτρησης Κοινωνικού Αντικτύπου»
- Οι αδρανείς Φορείς διαγράφονται από το Μητρώο Κοινωνικής Επιχειρηματικότητας¹⁵

¹⁵Ν. 4430/2016 (ΦΕΚ 205/Α’/31-10-2016)

2.5 Αρχές των Φορέων Κοινωνικής και Αλληλέγγυας Οικονομίας

Οι βασικές αρχές, οι οποίες διέπουν τη λειτουργία των Κοινωνικών Συνεταιριστικών Επιχειρήσεων, απορρέουν από τον τρόπο της δομής, της οργάνωσης και της κοινωνικής τους αποστολής.

Όλοι οι Φορείς της Κοινωνικής Οικονομίας έχουν ενσωματώσει στο αξιακό τους σύστημα:

- την Αρχή της Ισοτιμίας
- της Αλληλεγγύης
- τη Συμμετοχική Δημοκρατία (σύμφωνα με την αρχή ένα μέλος-μία ψήφος)
- την Αυτοδιαχείριση
- την Αναδιανομή
- και την Αυτονομία

Αποτελούν σημαντικές και διαχρονικές αρχές και έννοιες για το άτομο, αλλά και το κοινωνικό σύνολο ευρύτερα.

Είναι ζητούμενα που έχουν τις ρίζες τους στην απαρχή της ανθρώπινης φύσης και της προσπάθειας οργάνωσης των πρώτων ακόμα κοινωνιών ανά την υφήλιο.

Ιστορικά, η ένταση στη διεκδίκησή τους διαφέρει, ανάλογα με τις πολιτικές, οικονομικές και κοινωνικές περιόδους στις οποίες αναφέρεται.

Συλλογικά κινήματα, πολιτικές ιδεολογίες, οικονομικά συστήματα και επιστημονικές μελέτες υποκινούνται, δημιουργούνται και καθορίζονται ή αμφισβητούνται στη βάση αυτής της πανανθρώπινης ανάγκης για δημοκρατία, ισοτιμία και αλληλεγγύη. Ως εκ τούτου, η κουλτούρα των κοινωνικών φορέων οικονομίας ενεργοποιεί ανθρώπινα ανακλαστικά και βρίσκει πρόσφορο έδαφος ανάπτυξης σε δυσμενείς οικονομικές και κοινωνικές συνθήκες.

2.6 Κοινωνικές Συνεταιριστικές Επιχειρήσεις (Κοιν.Σ.Επ.)

Είναι σημαντικό να αναφερθούμε σε κάποια χαρακτηριστικά των Κοινωνικών Συνεταιριστικών Επιχειρήσεων:

Ανάλογα με τον ειδικότερο σκοπό τους, οι Κοιν.Σ.Επ. διακρίνονται στις εξής κατηγορίες:

- «Κοιν.Σ.Επ. Ένταξης», οι οποίες διακρίνονται σε δύο υποκατηγορίες:
 - α) «Κοιν.Σ.Επ. Ένταξης Ευάλωτων Ομάδων», στις οποίες τουλάχιστον 30% των μελών και των εργαζομένων, πρέπει να ανήκει στις Ευάλωτες Ομάδες Πληθυσμού
 - β) «Κοιν.Σ.Επ. Ένταξης Ειδικών Ομάδων», στις οποίες τουλάχιστον 50% των μελών και των εργαζομένων, πρέπει να ανήκει στις Ειδικές Ομάδες Πληθυσμού
- «Κοιν.Σ.Επ. Συλλογικής και Κοινωνικής ωφέλειας», οι οποίες αναπτύσσουν δραστηριότητες «βιώσιμης» ανάπτυξης σε τομείς συλλογικού σκοπού (προστασία του περιβάλλοντος, τοπική υποστήριξη γεωργίας και κτηνοτροφίας, ανανεώσιμες πηγές ενέργειας, κ.α.), ή παρέχουν κοινωνικές υπηρεσίες γενικού ενδιαφέροντος
- Οι Κοιν.Σ.Επ. εγγράφονται στο Μητρώο Κοινωνικής Επιχειρηματικότητας
- Το καταστατικό τους πρέπει να υπογράφεται από τουλάχιστον πέντε πρόσωπα, φυσικά ή νομικά, αν πρόκειται για Κοιν.Σ.Επ. Συλλογικής και Κοινωνικής Ωφέλειας και από τουλάχιστον επτά, αν πρόκειται για Κοιν.Σ.Επ. Ένταξης.
- Τα μέλη της Κοιν.Σ.Επ. μπορούν να είναι, είτε φυσικά πρόσωπα, είτε φυσικά και νομικά πρόσωπα

- Η συμμετοχή νομικών προσώπων, δεν μπορεί να υπερβαίνει το 1/3 των μελών της
- Δεν επιτρέπεται η συμμετοχή σε αυτή, των Οργανισμών Τοπικής Αυτοδιοίκησης (ΟΤΑ) και των νομικών προσώπων Δημοσίου Δικαίου (ΝΠΔΔ)
- Τα μέλη της Κοιν.Σ.Επ. διαθέτουν από μία υποχρεωτική συνεταιριστική μερίδα, ως ελάχιστη συμμετοχή στο κεφάλαιο της επιχείρησης και είναι ίσης αξίας για όλα τα μέλη
- Συμμετέχουν σε αυτή με μία ψήφο, ανεξάρτητα από τον αριθμό των συνεταιριστικών μεριδίων που κατέχουν
- Τα κέρδη της Κοιν.Σ.Επ, δεν διανέμονται στα μέλη, εκτός και αν τα μέλη είναι και εργαζόμενοι σε αυτή
- Η συμμετοχή ενός φυσικού προσώπου με την ιδιότητα του μέλους σε Κοιν.Σ.Επ., δεν του προσδίδει εμπορική ιδιότητα και δεν δημιουργεί ασφαλιστικές ή φορολογικές υποχρεώσεις.
- Οι πόροι αποτελούνται από το κεφάλαιο της επιχείρησης, δωρεές τρίτων, κεφάλαια από κληροδοτήματα, έσοδα από την επιχειρηματική δραστηριότητα, επιχορηγήσεις από το Πρόγραμμα Δημοσίων Επενδύσεων, την Ε.Ε., διεθνείς ή εθνικούς οργανισμούς κ.α.¹⁶

¹⁶Ν. 4430/2016 (ΦΕΚ 205/Α' /31-10-2016)

2.7 Κοινωνικοί Συνεταιρισμοί Περιορισμένης ευθύνης (Κοι.Σ.Π.Ε.)

Πρόκειται για ιδιαίτερη μορφή συνεταιρισμού, με διπλή κατεύθυνση και στοχοθέτηση.

Αποτελεί επιχειρηματική μορφή, με οικονομική, παραγωγική και εμπορική ιδιότητα αλλά και Μονάδα Ψυχικής Υγείας, στοχεύοντας στην επαγγελματική και κοινωνική ένταξη των ψυχικά πασχόντων στο σύνολο.

Η εποπτεία τους ανήκει στο Υπουργείο Υγείας και Κοινωνικής Αλληλεγγύης και ασκείται από τη Διεύθυνση Ψυχικής Υγείας.

Οι Κοι.Σ.Π.Ε. αναπτύσσουν οποιαδήποτε οικονομική δραστηριότητα (αγροτική, βιομηχανική, ξενοδοχειακή, εμπορική, παροχής υπηρεσιών) και τα μέλη τους χωρίζονται σε τρεις κατηγορίες:

- Άτομα με ψυχοκοινωνικά προβλήματα, με ελάχιστο επιτρεπόμενο όριο τα 15 έτη, σε ποσοστό τουλάχιστον 35%
- Εργαζόμενοι στο χώρο ψυχικής υγείας, επαγγελματίες ψυχικής υγείας του Ε.Σ.Υ., σε ποσοστό έως 45%
- Δήμοι, Κοινότητες, ιδιώτες, ΝΠΔΔ, ΝΠΙΔ, φυσικά πρόσωπα, σε ποσοστό έως 20%

Οι Κοινωνικοί Συνεταιρισμοί Περιορισμένης ευθύνης, θεσπίστηκαν με τον Ν.2716/99 στο πλαίσιο της ψυχιατρικής μεταρρύθμισης στη χώρα μας.

«Το σχέδιο της Ψυχιατρικής Μεταρρύθμισης στην Ελλάδα ονομάστηκε Ψυχαργός, με την κωδική ονομασία να παραπέμπει στη μυθολογική «Αργώ» και την επιστροφή του χρυσόμαλλου δέρατος, συμβολίζοντας έτσι την επιστροφή των ψυχικά ασθενών στην κοινότητα».¹⁷

Στρατηγικοί στόχοι αυτών των επιχειρηματικών μονάδων ήταν:

- Η αποϊδρυματοποίηση των ψυχιατρικά νοσοούντων
- Η δυνατότητα οικονομικής τους ανεξαρτητοποίησης
- Η συμμετοχική τους δράση στη λήψη αποφάσεων
- Η άρση του κοινωνικού τους αποκλεισμού

¹⁷<https://www.thepressproject.gr>

- Η απόκτηση επαγγελματικών δεξιοτήτων, με ένταξή τους στην αγορά εργασίας
- Η σύμπραξη των τοπικών κοινωνιών και των δημόσιων φορέων στην προσπάθεια αυτή
- Η οικονομική υποστήριξη, ανάπτυξη και βιωσιμότητα των κοινωνικών επιχειρηματικών μορφών

Σε κάθε τομέα Υγειονομικής ψυχικής υγείας μπορούσε να ιδρυθεί ένας Κοι.Σ.Π.Ε.

Παρακάτω παρατίθεται ένας πίνακας με τους ιδρυθέντες Κοι.Σ.Π.Ε. πανελλαδικά:

2.7.1 Πίνακας 1: Κοι.Σ.Π.Ε. Πανελλαδικά¹⁸

	Οι Κοι.Σ.Π.Ε Πανελλαδικά	Περιοχή
1.	ΚοιΣΠΕ Το.Ψ.Υ. Νομού Χίου	Χίος
2.	ΚοιΣΠΕ "Διάπλους"	Αθήνα
3.	ΚοιΣΠΕ "Ευ Ζην"	Αθήνα
4.	ΚοιΣΠΕ Το.Ψ.Υ. Δωδεκανήσου	Λέρος
5.	ΚοιΣΠΕ Το.Ψ.Υ. Χανίων	Χανιά
6.	ΚοιΣΠΕ "Κλίμαξ Plus"	Αθήνα
7.	ΚοιΣΠΕ "Νέοι Ορίζοντες"	Κέρκυρα
8.	Κοι.Σ.Π.Ε. Το.Ψ.Υ. Πιερίας	Κατερίνη
9.	Κοι.Σ.Π.Ε. Το.Ψ.Υ. Δ. Θεσσαλονίκης	Θεσ/νίκη
10.	Κοι.Σ.Π.Ε. Το.Ψ.Υ. Αχαΐας "Φάρος"	Πάτρα
11.	Κοι.Σ.Π.Ε. Φωκίδας "Γιάννης Βολίκας"	Άμφισσα
12.	Κοι.Σ.Π.Ε. Το.Ψ.Υ. Κεφαλονιάς - Ζακύνθου "Ρότα"	Κεφαλονιά
13.	Κοι.Σ.Π.Ε. "Διαδρομές"	Καλλιθέα
14.	Κοι.Σ.Π.Ε. "Εικόνα"	Αθήνα

Η εξέλιξη των Κοι.Σ.Π.Ε. δεν υπήρξε ικανοποιητική, αντιμετωπίζοντας σημαντικά προβλήματα τόσο στην οικονομική τους βιωσιμότητα όσο και στο οργανωτικό πλαίσιο λειτουργίας τους.

¹⁸<http://www.koispekerk.gr>

Η ανεπάρκεια κρατικής ενίσχυσης και προβολής του εγχειρήματος, η έλλειψη συντονισμού μεταξύ των αρμόδιων φορέων, η τεχνολογική υστέρηση και απουσία εξειδικευμένων στελεχών σε επιχειρηματικές τεχνικές, οδήγησαν στον εγκλωβισμό και τη στασιμότητα των συγκεκριμένων κοινωνικών φορέων.

Πλέον, εντάσσονται στο νέο νόμο για την Κοινωνική και Αλληλέγγυα Οικονομία, σε ειδική κατηγορία των Κοινωνικών Συνεταιριστικών Επιχειρήσεων, τις «Κοιν.Σ.Επ. Ένταξης Ευάλωτων Ομάδων», σε μία προσπάθεια αναβίωσης και χρηματοδοτικής υποστήριξής τους.

2.8 Συνεταιρισμοί Εργαζομένων

Με το Νόμο για την Κοινωνική και Αλληλέγγυα Οικονομία, θεσπίστηκε και περιελήφθη στις διατάξεις της, μία νέα ακόμη συνεταιριστική μορφή, ο Συνεταιρισμός Εργαζομένων.

Πρόκειται για Αστικό Συνεταιρισμό, σύμφωνα με το Ν.1667/1986, δηλαδή συνιστά μία εκούσια ένωση προσώπων με εμπορική ιδιότητα, που επιθυμούν να βιοποριστούν με συλλογικό και αυτόνομο τρόπο, παράγοντας αγαθά και υπηρεσίες για τρίτους.

Οι καταστατικές αρχές τους διέπονται, από τον τρόπο οργάνωσης και λειτουργίας των Φορέων ΚΑΛΟ, την εφαρμογή δημοκρατικού συστήματος στη λήψη αποφάσεων, την αρχή της αυτοδιαχείρισης και της ισοτιμίας στη διοικητική λειτουργία, καθώς και την παραγωγή και ανάπτυξη δραστηριοτήτων με σεβασμό στο περιβάλλον και τον άνθρωπο.

Το αντικείμενο της οικονομικής τους δραστηριότητας, μπορεί να αφορά οποιονδήποτε τομέα παραγωγής και διάθεσης προϊόντων και υπηρεσιών.

Δεν υποχρεούνται στην εξυπηρέτηση κοινωνικών αναγκών, μέσα από δράσεις κοινωνικής ωφελείας όπως δραστηριότητες «βιώσιμης ανάπτυξης», ή παροχή κοινωνικών υπηρεσιών και φροντίδας «ευάλωτων» και «ειδικών» ομάδων.

Στο συνεταιρισμό εργαζομένων, μέλος μπορεί να είναι αποκλειστικά και μόνο το φυσικό πρόσωπο που βιοπορίζεται μέσω της εργασίας που παρέχει και ευθύνεται έναντι των δανειστών του, μόνο μέχρι το ύψος των συνεταιριστικών μεριδίων που κατέχει.

Ο φορέας έχει το δικαίωμα να προσλαμβάνει εργαζομένους με σχέση εξαρτημένης εργασίας, χωρίς αυτοί να καθίστανται μέλη του.

Το ποσοστό των εργαζομένων μη μελών, δεν μπορεί να υπερβαίνει το 25%.¹⁹

Αξίζει να σημειωθεί ότι, δεν διακόπτεται η παροχή προνοιακών επιδομάτων σε άτομα που εργάζονται σε συνεταιρισμό Εργαζομένων, όπως και σε αυτά που ανήκουν στις «ευάλωτες ομάδες» πληθυσμού και λαμβάνουν οποιαδήποτε κρατική οικονομική ενίσχυση ή νοσήλιο.²⁰

Βασικός στόχος της κυβερνητικής πολιτικής με τη θέσπιση της συγκεκριμένης νομικής μορφής, είναι η δυνατότητα αξιοποίησης και επαναλειτουργίας χρεωκοπημένων και εγκαταλελειμμένων επιχειρήσεων, σε ένα πλαίσιο συλλογικής διαχείρισης από τους εργαζόμενους.

2.9 Φορείς ΚΑΛΟ και Συμβατικές παραδοσιακές επιχειρήσεις

Η βασική διαφορά της Κοινωνικής Αλληλέγγυας Οικονομίας, έγκειται στο σκοπό που επιτελεί. Ενώ παραδοσιακά στο «επιχειρείν», αντικειμενικός σκοπός είναι η μεγιστοποίηση του κέρδους, στο «κοινωνικό επιχειρείν», πρωταρχική αξία δίνεται στον άνθρωπο και τη μεγιστοποίηση του συλλογικού οφέλους.

Το ειδικό καθεστώς διανομής κερδών, με αναδιανεμητικό χαρακτήρα, για την εξυπηρέτηση συλλογικών και κοινωνικών αναγκών, συνιστά την εναλλακτική οικονομική και επιχειρηματική κατεύθυνση του χώρου αυτού.

Αυτό φυσικά δεν σημαίνει ότι, δεν μπορεί να συνδυαστεί ο κοινωνικός χαρακτήρας, με την επίτευξη κερδοφορίας στον «τρίτο τομέα» της οικονομίας.

Επιπρόσθετα, ο τρόπος οργανωτικής και διοικητικής τους λειτουργίας, με δημοκρατικό και ισότιμο χαρακτήρα, τους προσδίδει καινοτομικά και ιδιαίτερα μορφολογικά στοιχεία.

Οι κύριες διαφοροποιήσεις των κοινωνικών επιχειρήσεων, σε σχέση με αυτές του συμβατικού ιδιωτικού τομέα, παρατίθενται στον παρακάτω πίνακα.

¹⁹<http://www.opengov.gr>

²⁰<https://www.social-economy.com>

2.9.1 Πίνακας 2: Διαφορές Φορέων ΚΑΛΟ-Συμβατικές Επιχειρήσεις

Φορείς ΚΑΛΟ	Συμβατικές Επιχειρήσεις
Μεγιστοποίηση κοινωνικού οφέλους	Μεγιστοποίηση κέρδους
Λαϊκή βάση	Ιδιοκτησιακό καθεστώς
Συμμετοχική Δημοκρατία	Πλειοψηφική συμμετοχή βάσει του μετοχικού κεφαλαίου
Ανθρωποκεντρική	Κερδοσκοπική
Ειδικό καθεστώς διανομής κερδών	Διανομή κερδών με μέρισμα
Συλλογική ιδιοκτησία	Μετοχική ιδιοκτησία
Εναλλακτικός οικονομικός τομέας	Συμβατικός παραδοσιακός τομέας
Σοσιαλιστική προσέγγιση της οικονομίας	Καπιταλιστική προσέγγιση της οικονομίας

Οι υπαρκτές αντιθέσεις των συγκρινόμενων αυτών επιχειρήσεων, δεν θα πρέπει να μας οδηγήσει στην κατά αντιδιαστολή εξέτασή τους.

Σε αυτό το πλαίσιο, η κεντρική ερώτηση που δίνει κίνητρο στην παρούσα εργασία, είναι κατά πόσο η Κοινωνική και Αλληλέγγυα Οικονομία θα μπορούσε να διεκδικήσει σημαντικό ρόλο στη διαχείριση της υφιστάμενης κοινωνικής πραγματικότητας, ως ένας εναλλακτικός οικονομικός πόλος σε συνέργεια, τόσο με τον παραδοσιακό Ιδιωτικό τομέα αλλά και το Κράτος.

Μπορεί πράγματι να αποτελέσει μία διέξοδο στο σύγχρονο οικονομικό-κοινωνικό γίνεσθαι;

Είναι εφικτό εκτός από διέξοδο στη διαχείριση της κρίσης, να αποτελέσει μελλοντικά έναν ισχυρό και βιώσιμο οικονομικό τομέα, με ανθρωποκεντρικό χαρακτήρα;

Η απάντηση δεν είναι εύκολη και σίγουρα όχι μονοσήμαντη. Η έννοια και η διάσταση της Κοινωνικής Οικονομίας συνδέεται άρρηκτα τόσο με την Οικονομική και Πολιτική επιστήμη όσο και με την Κοινωνιολογία.

Η προσδοκία για την εξέλιξη της κοινωνικής επιχειρηματικότητας, δεν πρέπει να αποτελέσει ουτοπική ιδεολογική παγίδα, παραβλέποντας προβλήματα και περιορισμούς που πάντα υπάρχουν σε εναλλακτικές οικονομικές δραστηριότητες και προϋποθέτουν αλλαγή χρόνια παγιωμένων αντιλήψεων, πρακτικών και δράσεων.

2.10 Παραδείγματα Φορέων ΚΑΛΟ

- **Γεωπαιδεία:** Πρόκειται για μία Κοινωνική Συνεταιριστική Επιχείρηση από μια ομάδα ενεργών ανθρώπων, που εδρεύει στο Χαλάνδρι.
Κύριος σκοπός, αποτελεί η ανάδειξη και προστασία του φυσικού περιβάλλοντος και της βιοποικιλότητας. Οι τομείς που δραστηριοποιείται αφορούν την περιβαλλοντική εκπαίδευση, μέσα από εκπαιδευτικά προγράμματα για την προώθηση της οικολογίας, δραστηριότητες στη φύση με σχεδιασμό και οργάνωση εκδρομών και εκπόνηση-σύνταξη γεωλογικών, υδρογεωλογικών και περιβαλλοντικών μελετών.²¹
- **Η Ηλιαχτίδα:** Ιδρύθηκε στην τοπική κοινωνία της Μυτιλήνης το 1999 και αποτελεί κοινωνικό φορέα, με σκοπό την ομαλή εργασιακή και κοινωνική ένταξη των ατόμων ΑΜΕΑ, αίροντας τον κοινωνικό αποκλεισμό τους.
Δραστηριοποιείται στην παραγωγή χειροποίητων κοσμημάτων, δώρων, καρτών και προσκλητηρίων, με επιτυχημένη πορεία, αποδεικνύοντας ότι η κοινωνική περιθωριοποίηση και ο στιγματισμός ατόμων πρέπει να εξαλειφθεί.
- **Noncello:** Είναι ο μεγαλύτερος κοινωνικός συνεταιρισμός στην Ιταλία, ανάμεσα στους 3.800 που λειτουργούν. Η δραστηριότητά του ξεκίνησε το 1981 με πρωτοβουλία τριών ψυχιάτρων και έξι ψυχιατρικά ασθενών, προσφέροντας υπηρεσίες καθαρισμού σε νοσοκομεία και πανεπιστήμια.
Στη συνέχεια επεκτάθηκε στη φροντίδα ηλικιωμένων και ατόμων με ψυχικές ασθένειες αλλά και στον περιβαλλοντικό τομέα. Από το 1996 δραστηριοποιείται και στην ανακύκλωση υλικών.
- **Fifteen:** Ξεκίνησε από το Λονδίνο το 2002 και πραγματοποιήθηκε από το γνωστό σεφ Τζέιμι Όλιβερ. Στόχος ήταν, η εκπαίδευση άνεργων νέων και η ένταξή τους στο χώρο της γαστρονομίας. Περίπου οι τρεις στους τέσσερις που εκπαιδεύτηκαν εργάζονται πλέον ως επαγγελματίες σεφ.
- **Ashoka:** Δημιουργήθηκε από τον Bill Drayton το 1980, με βασική ιδέα την προώθηση της κοινωνικής επιχειρηματικότητας, παρέχοντας στήριξη στους πρώτους κοινωνικούς επιχειρηματίες. Η εξέλιξη υπήρξε εντυπωσιακή, αφού

²¹www.geopedia.gr

έχει πλέον επεκταθεί παγκοσμίως, με πάνω από δύο χιλιάδες συνεργάτες, σε εξήντα χώρες.²²

- **Molengeek:** Είναι μία κοινωνική επιχείρηση με μεγάλη επιτυχία στο Βέλγιο. Πρόκειται για ένα κέντρο εκπαίδευσης στις ψηφιακές τεχνολογίες. Ιδρύθηκε το 2015 και σήμερα έχει περισσότερα από διακόσια άτομα στην κοινότητά της. Το κέντρο έχει δεχθεί οικονομική βοήθεια από τη Βέλγικη κυβέρνηση και από τις πολυεθνικές Google και Samsung.²³

2.11 Περιορισμοί - Ελλείψεις στην ανάπτυξη του Τρίτου Τομέα Οικονομίας στην Ελλάδα

Στην Ελλάδα παρουσιάζεται πλέον, μια σημαντική κινητικότητα όσον αφορά την ανάπτυξη του τρίτου τομέα.

Η στόχευση αυτή, πηγάζει από την ανάγκη αντιμετώπισης των υψηλών ποσοστών ανεργίας, του κοινωνικού αποκλεισμού ευάλωτων και ειδικών ομάδων πληθυσμού και της μαζικής φτωχοποίησης.

Σηματοδοτεί ωστόσο και την προσπάθεια συλλογικής και κοινωνικής αφύπνισης, για τη δημιουργία ενός εναλλακτικού οικονομικού πόλου με βιώσιμα αποτελέσματα, στον οποίο οι πολίτες θα έχουν πρωταγωνιστικό και ουσιώδη ρόλο.

Η ανάπτυξη και βιωσιμότητα του τρίτου τομέα, προϋποθέτει αρχικά τη συστηματική ενημέρωση και ενεργοποίηση του κοινωνικού κεφαλαίου της χώρας.

Αρκετοί είναι οι περιορισμοί, οι ελλείψεις και τα προβλήματα που εντοπίζονται στη σημερινή πραγματικότητα, όσον αφορά τη διαχείριση και διεύρυνση ενός εναλλακτικού οικονομικού τομέα:

- Οι εμπεδωμένες, κυρίαρχες και παγιωμένες αντιλήψεις ενός παραδοσιακά καθιερωμένου μοντέλου οικονομίας
- Τα μη ελκυστικά περιθώρια κέρδους των κοινωνικών συνεταιρισμών

²²Socialactivism.gr/Κοινωνική Οικονομία

²³gr.euronews.com

- Η ελλιπής ενημέρωση των πολιτών της χώρας, με αποτέλεσμα την αδιάφορη αντιμετώπισή τους
- Η αναγωγή της ελληνικής οικογενειοκρατίας, της φιλανθρωπίας και του εθελοντισμού, σε φορείς κάλυψης κοινωνικών αναγκών και μέριμνας
- Η πρόσφατη, μόλις λίγων ετών, θεσμική και νομική οριοθέτηση των κοινωνικών συνεταιριστικών επιχειρήσεων
- Οι αντίξοες κοινωνικές και οικονομικές συνθήκες μιας παγκοσμιοποιημένης κρίσης, με σοβαρό αντίκτυπο τόσο στην ψυχολογία της κοινωνίας όσο και στα διαθέσιμα χρηματοδοτικά και οικονομικά εργαλεία
- Η απουσία ενός κοινά οργανωμένου και ομογενοποιημένου Ευρωπαϊκού θεσμικού πλαισίου, για όλα τα κράτη-μέλη της Ε.Ε.
- Η επικράτηση ενός έντονα καπιταλιστικού μοντέλου οικονομίας, ως κυρίαρχη αντίληψη για βιώσιμη οικονομία

2.12 Μέτρα-Δράσεις για την ανάπτυξη της Κοινωνικής Οικονομίας

Στα πλαίσια της προσπάθειας για ανάπτυξη και ώθηση του τρίτου οικονομικού τομέα, ο νέος Νόμος 4430/2016

- Διευρύνει το πεδίο των Φορέων της Κοινωνικής Οικονομίας
- Αποσαφηνίζει τα κριτήρια ένταξης των Φορέων
- Θεσπίζεται ο Συνεταιρισμός Εργαζομένων
- Θεσμοθετεί το Ταμείο Κοινωνικής Οικονομίας, ως Ν.Π.Ι.Δ., με στόχο τη δυνατότητα χρηματοδότησης προγραμμάτων και δραστηριοτήτων
- Προβλέπει τη δημιουργία εργαλείων μέτρησης για τον κοινωνικό αντίκτυπο των Φορέων
- Θεσπίζει Εθνική αλλά και Συντονιστική Επιτροπή, για την Κοινωνική Οικονομία.
- Απλοποιεί τις διαδικασίες εγγραφής και τροποποίησης του Καταστατικού
- Συστήνει Ειδική Γραμματεία στο Υπουργείο Εργασίας, Κοινωνικής Ασφάλισης και Κοινωνικής Αλληλεγγύης²⁴

Αντίστοιχα και σε Ευρωπαϊκό επίπεδο εντατικοποιείται η προσπάθεια.

Η Ευρωπαϊκή Επιτροπή εργάζεται για:

- Την προβολή και την ενίσχυση της αλληλέγγυας οικονομίας, μέσα από διεθνή αναπτυξιακά φόρουμ

²⁴Μητρώο Κοινωνικής Οικονομίας

- Συνεργασίες με επιτροπές και διεθνείς ομάδες κοινωνικής επιχειρηματικότητας
- Εκδηλώσεις ευαισθητοποίησης και σχέδια για καλύτερη και πιο άμεση πρόσβαση σε χρηματοδοτικά εργαλεία.²⁵

Όλες αυτές οι πρωτοβουλίες και δράσεις έχουν ως στόχο τη δημιουργία ενός ευνοϊκού θεσμικού και οικονομικού περιβάλλοντος, στο οποίο θα μπορέσει να αναπτυχθεί το «κοινωνικό επιχειρείν» ισότιμα και συνεργατικά με τους άλλους τομείς.

²⁵ https://ec.europa.eu/growth/sectors/social-economy_en

ΚΕΦΑΛΑΙΟ 3^ο

ΠΟΣΟΤΙΚΗ ΕΡΕΥΝΑ ΑΓΟΡΑΣ

3.1 Εισαγωγή

Στα πλαίσια της μελέτης αυτής, κρίθηκε σκόπιμη η διεξαγωγή Έρευνας Αγοράς, κίνητρο της οποίας αποτέλεσε η καταγραφή του κοινωνικού απόηχου, στη δυνατότητα συλλογικής επένδυσης σε μια νέα μορφή οικονομίας, με ιδιαίτερα χαρακτηριστικά και έντονη τη συμμετοχική δράση των πολιτών.

Η γενικευμένη και δυσμενής οικονομική συγκυρία, ισχυροποιεί την ανάγκη αξιολόγησης των δημιουργικών κοινωνικών δυνατοτήτων.

Στόχος είναι η συγκέντρωση, ανάλυση και επεξεργασία πληροφοριών που αφορούν την Κοινωνική και Αλληλέγγυα Οικονομία. Η βασική μεθοδολογία που χρησιμοποιήθηκε, είναι η χρήση ερωτηματολογίων, τα οποία δόθηκαν με προσωπική επαφή.

3.1.1 Σκοπός

Γενικός: Υλοποίηση έρευνας αγοράς για τη διεξαγωγή συμπερασμάτων, σχετικά με την κοινωνική απήχηση της Κοινωνικής Οικονομίας και των Κοιν.Σ.Επ. στην Ελλάδα.

3.1.2 Στόχοι

Γενικοί: Διερεύνηση και αξιολόγηση του βαθμού αποδοχής της Κοινωνικής Οικονομίας και των Κοιν.Σ.Επ. στην Ελλάδα.

Ειδικοί:

- Καταγραφή του προφίλ των ατόμων που γνωρίζουν και θα επιθυμούσαν να δραστηριοποιηθούν στον Τρίτο Τομέα της Οικονομίας
- Βαθμός ελκυστικότητας του Τομέα αυτού
- Συσχετισμός της σημερινής δυσμενούς οικονομικής κατάστασης, με τις δυνατότητες και τις προοπτικές των Κοινωνικών Συνεταιριστικών Επιχειρήσεων
- Προσδιορισμός του βαθμού αποδοχής, της επιχειρηματικής συνεργασίας Ιδιωτικού και Εναλλακτικού Οικονομικού Τομέα

- Βαθμός ωφελιμότητας ανάπτυξης της Κοινωνικής Οικονομίας

3.1.3 Στόχευση Αγοράς

Η Αγορά Στόχος περιλαμβάνει όλο τον πληθυσμό, ηλικίας άνω των 20 ετών, ανεξαρτήτως φύλου και εισοδήματος.

3.2 Ποσοτική Έρευνα-Δειγματοληψία

Είδος Έρευνας: Πρωτογενής έρευνα

Μεθοδολογικές αποφάσεις:

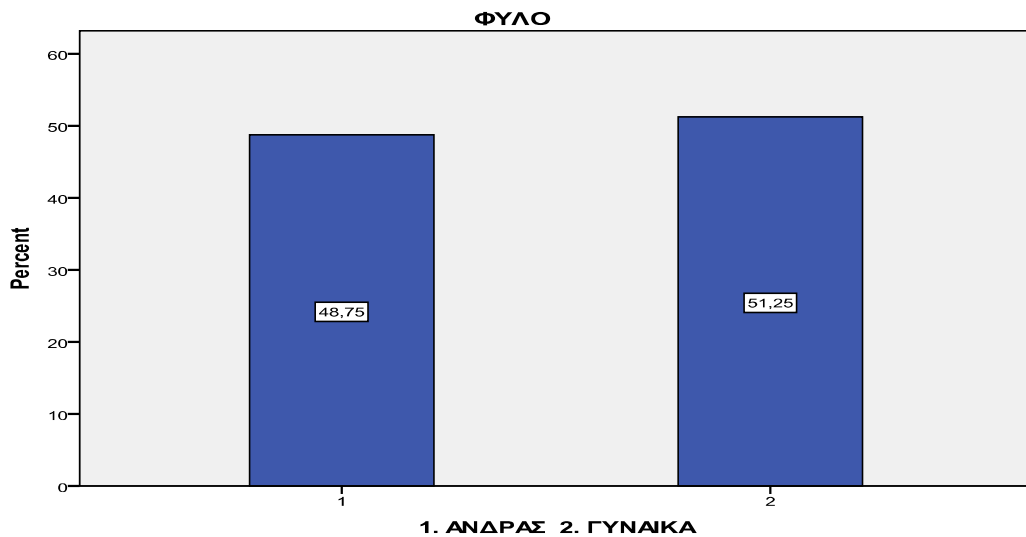
Μονάδα δειγματοληψίας: Ως μονάδα δειγματοληψίας, ορίζουμε τα 80 άτομα που ερωτήθηκαν για το ερωτηματολόγιό μας

Μέθοδος δειγματοληψίας: Εφαρμόστηκε το δείγμα ευκολίας σε φιλικό και επαγγελματικό περιβάλλον, όπου υπήρχε πρόσβαση

Πλάνο δειγματοληψίας: Το ερωτηματολόγιο δόθηκε προς απάντηση, στις 10 Ιουλίου έως και τις 25 Ιουλίου, με προσωπική επαφή

3.3 Αποτελέσματα Έρευνας Αγοράς

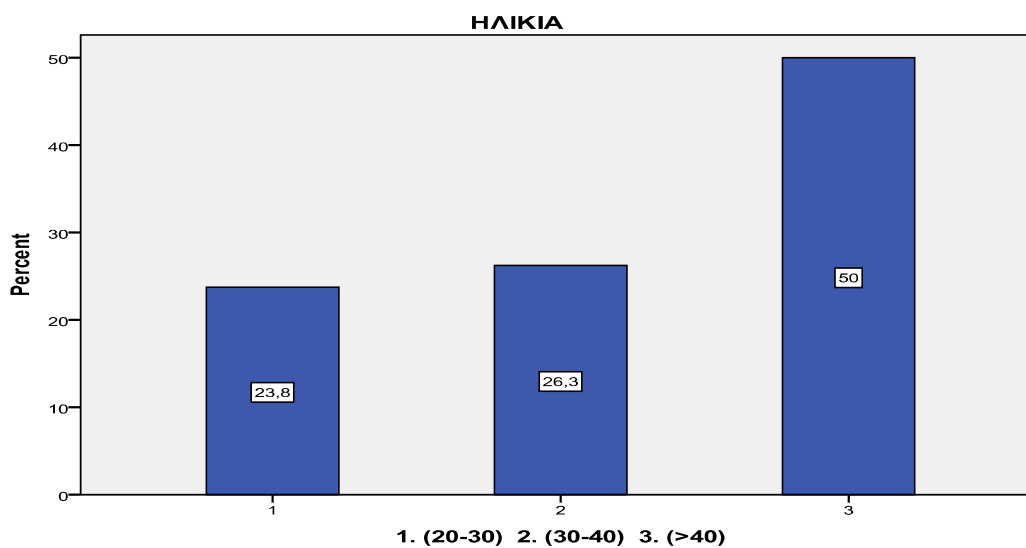
(Χρήση του Στατιστικού προγράμματος SPSS)



Γρ

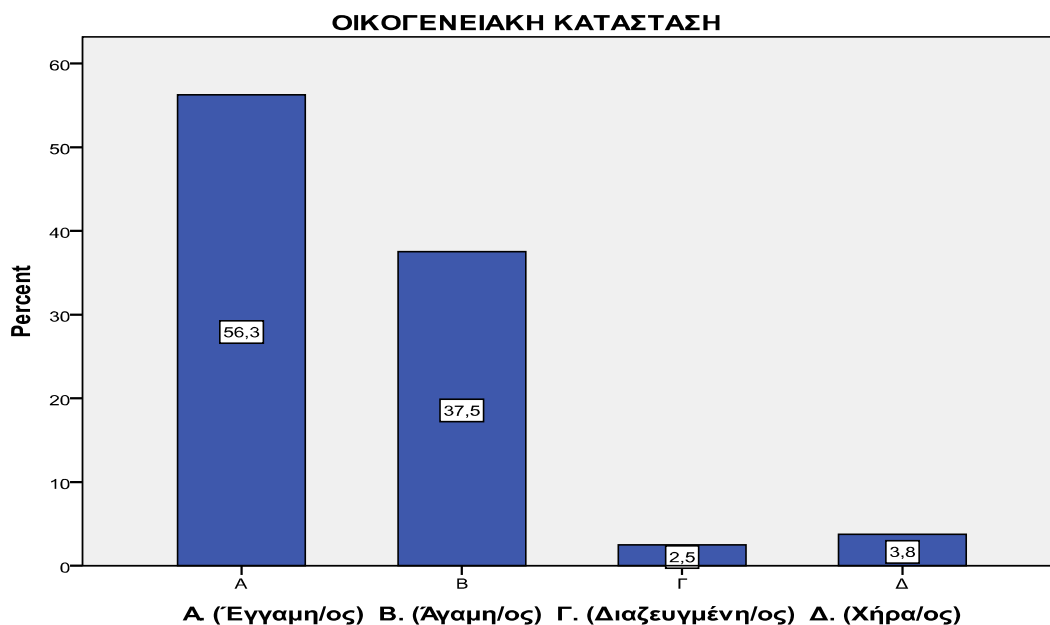
Γράφημα 1: Φύλο

Από τα 80 άτομα που απάντησαν το ερωτηματολόγιο, το 51,25% ήταν γυναίκες και το 48,75% άνδρες.



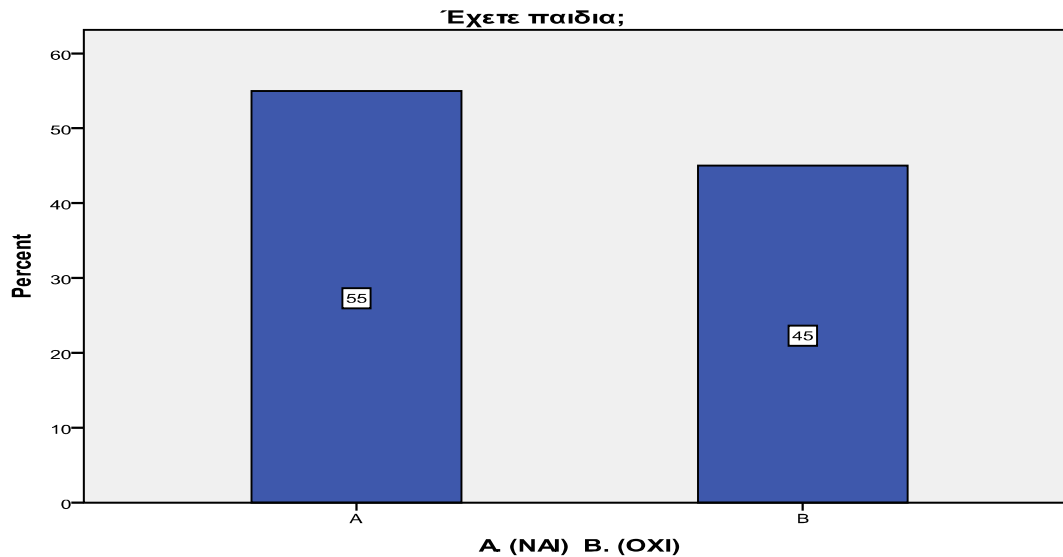
Γράφημα 2: Ηλικία

Το 23,8% των ερωτηθέντων ανήκει στο ηλικιακό γκρουπ (20 έως 30), το 26,3% στο (30 έως 40) και το 50% είναι άνω των 40 ετών.



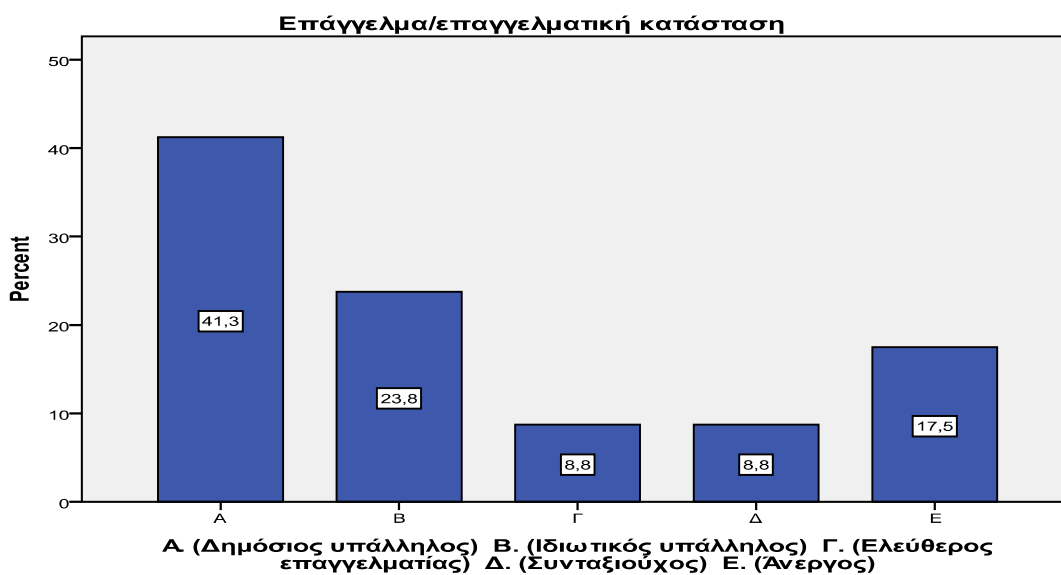
Γράφημα 3: Οικογενειακή κατάσταση

Όσον αφορά την οικογενειακή κατάσταση, έγγαμοι είναι το 56,3%, άγαμοι το 37,5%, ενώ διαζευγμένοι και σε χηρεία το 2,5% και 3,8% αντίστοιχα.



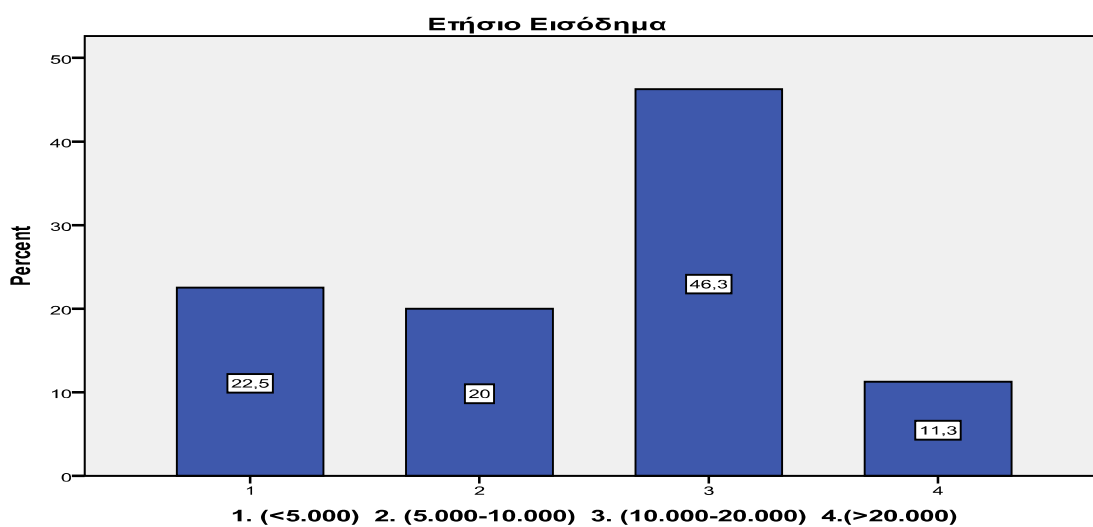
Γράφημα 4: Παιδιά

Το 55% των ερωτηθέντων έχει παιδιά, ενώ το υπόλοιπο 45% όχι.



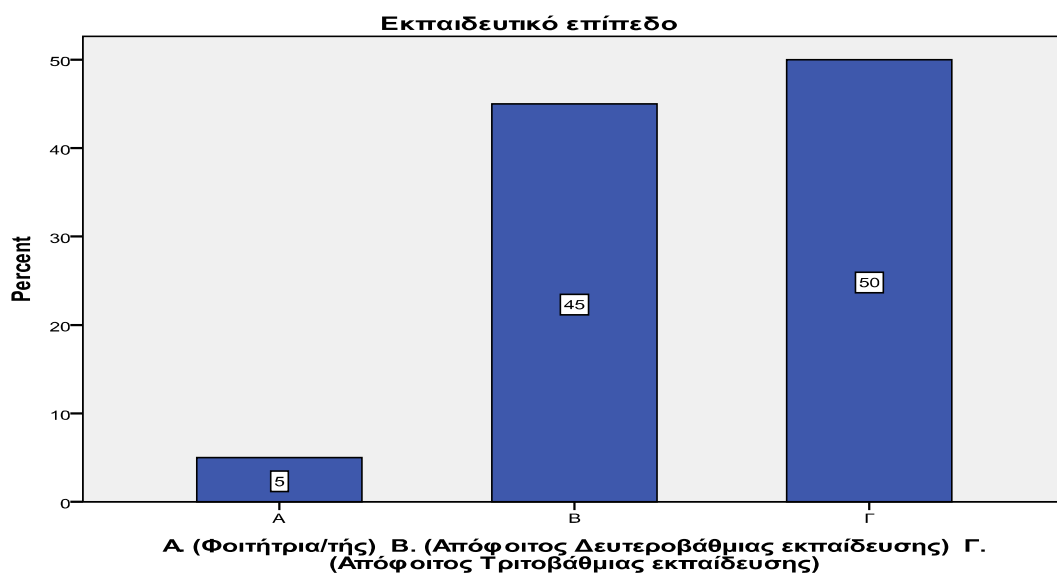
Γράφημα 5: Επαγγελματική κατάσταση

Το 23,8% του δείγματός μας εργάζεται στον ιδιωτικό τομέα, ενώ το 41,3% στο δημόσιο. Ίδιο ποσοστό για συνταξιούχους και ελεύθερους επαγγελματίες της τάξης του 8,8%, ενώ το 17,5% αυτή τη στιγμή δεν εργάζεται.



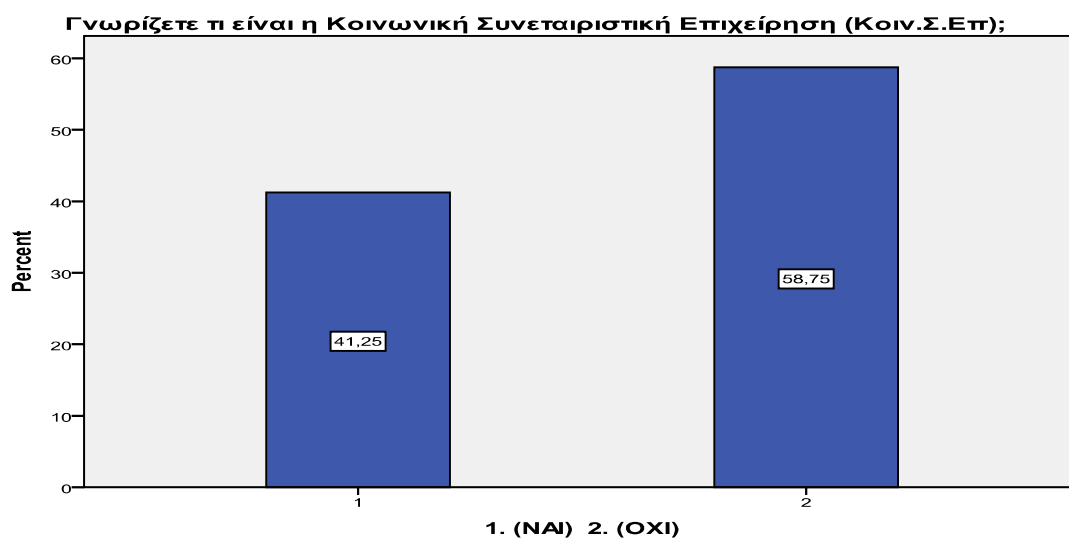
Γράφημα 6: Ετήσιο εισόδημα

Για το 46,3% των ερωτηθέντων το ετήσιο εισόδημα ανέρχεται από (10.000 έως 20.000 €), ενώ για το 20% από (5.000 έως 10.000 €). Μικρότερο εισόδημα των 5.000 €έτος λαμβάνει το 22,5% και ένα 11,3% έχει εισοδήματα άνω των 20.000 €



Γράφημα 7: Εκπαιδευτικό επίπεδο

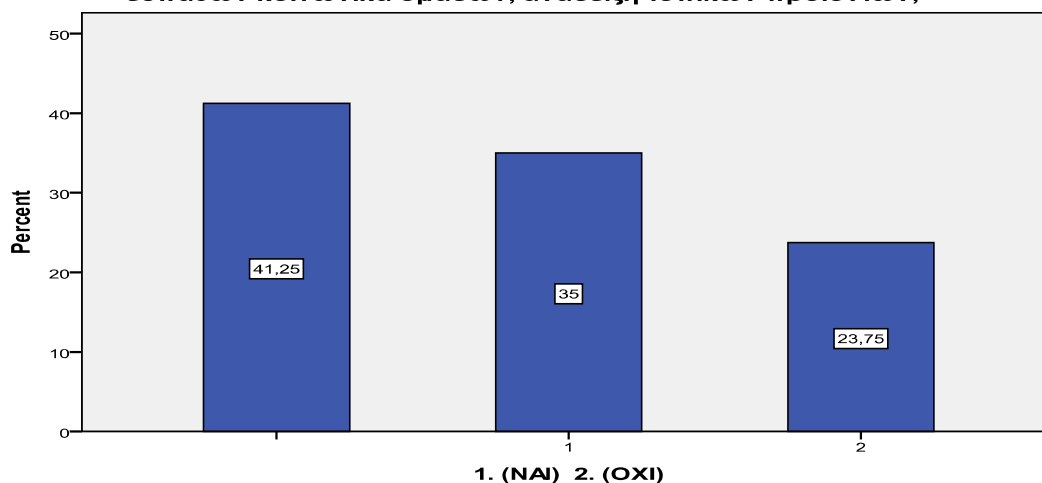
Το 50% των ερωτηθέντων είναι κάτοχοι πτυχίου Τριτοβάθμιας εκπαίδευσης, το 45% απόφοιτοι Δευτεροβάθμιας και το μόλις 5% φοιτητές.



Γράφημα 8: Κοιν.Σ.Επ.

Η πλειοψηφία του δείγματος δεν γνωρίζει τι είναι οι Κοινωνικές Συνεταιριστικές Επιχειρήσεις, σε ποσοστό 58,75%, με το υπόλοιπο 41,25% να απαντάει θετικά.

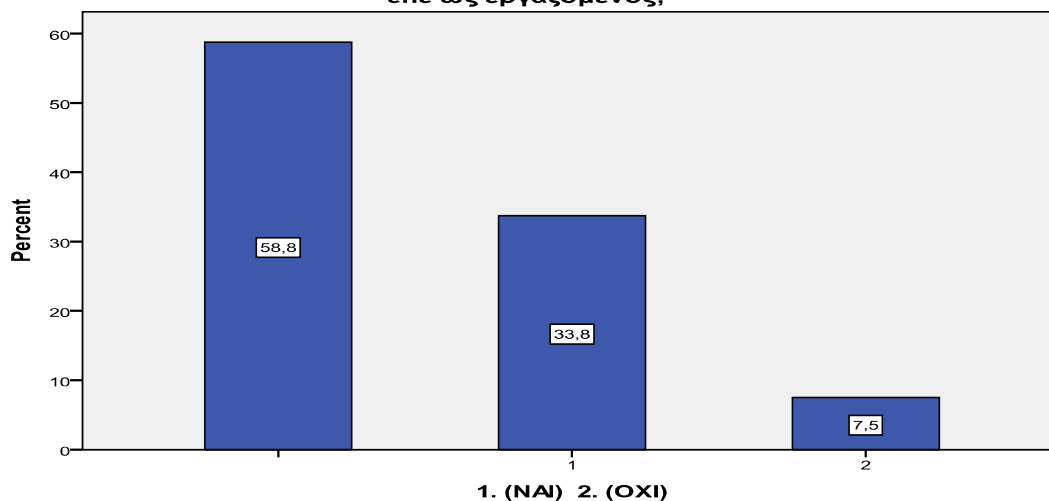
Αν όχι, θα σας ενδιέφερε να προσφέρετε εθελοντικά σε μία επιχείρηση, με κύριο στόχο τη συμβολή στο κοινωνικό όφελος, όπως οικολογικές δράσεις, φροντίδα ευπαθών κοινωνικά ομάδων, ανάδειξη τοπικών προϊόντων;



Γράφημα 9: Πρόθεση προσφοράς σε Κοιν.Σ.Επ.

Από τα 47 άτομα που δεν γνωρίζουν τι είναι οι Κοιν.Σ.Επ., (δηλ. το 58,75% του δείγματος), το 35% βρίσκει ενδιαφέρουσα την επιχειρηματική στόχευση στο κοινωνικό όφελος, ενώ το υπόλοιπο 23,75% όχι.

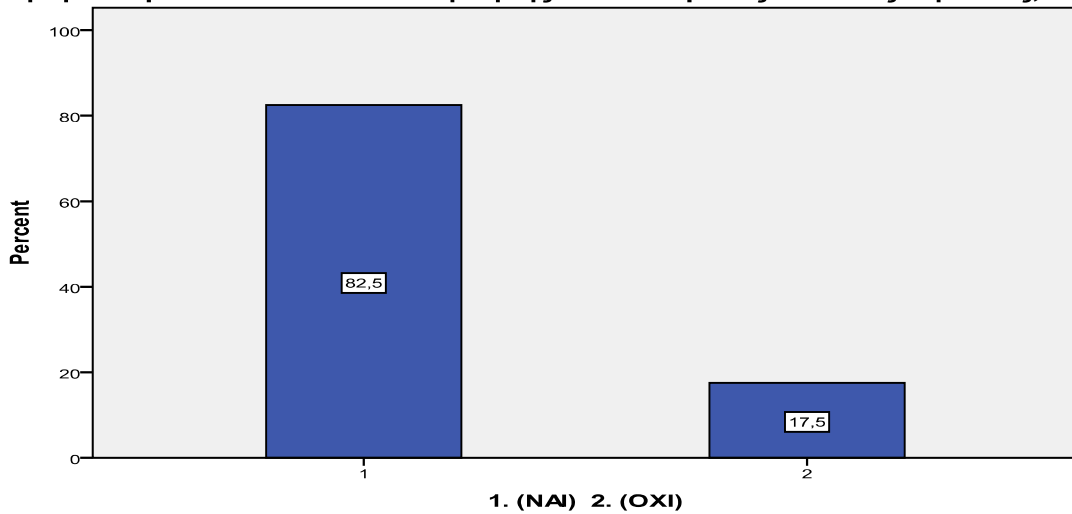
Αν ναι, θα σας ενδιέφερε να απασχοληθείτε σε κάποια Κοιν.Σ.Επ., είτε εθελοντικά είτε ως εργαζόμενος;



Γράφημα 10: Εργασία σε Κοιν.Σ.Επ.

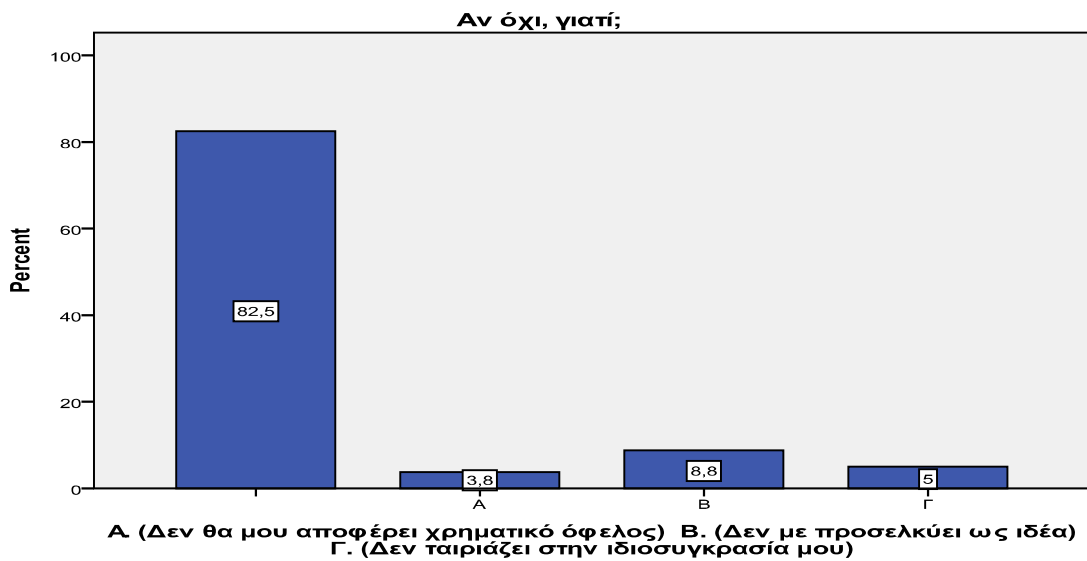
Αντίστοιχα, από τα 33 άτομα που γνωρίζουν (δηλ. το 41,25% του δείγματος), το 33,8% έχει θετική στάση ως προς την ενασχόλησή του σε κάποια κοινωνική επιχείρηση, ενώ το 7,5% απορριπτική.

Πιστεύετε στην ιδέα μίας αλληλέγγυας κοινωνικής οικονομίας, που θα αποδίδει το μεγαλύτερο ποσοστό από τα κέρδη της σε συλλογικούς σκοπούς ωφελείας;



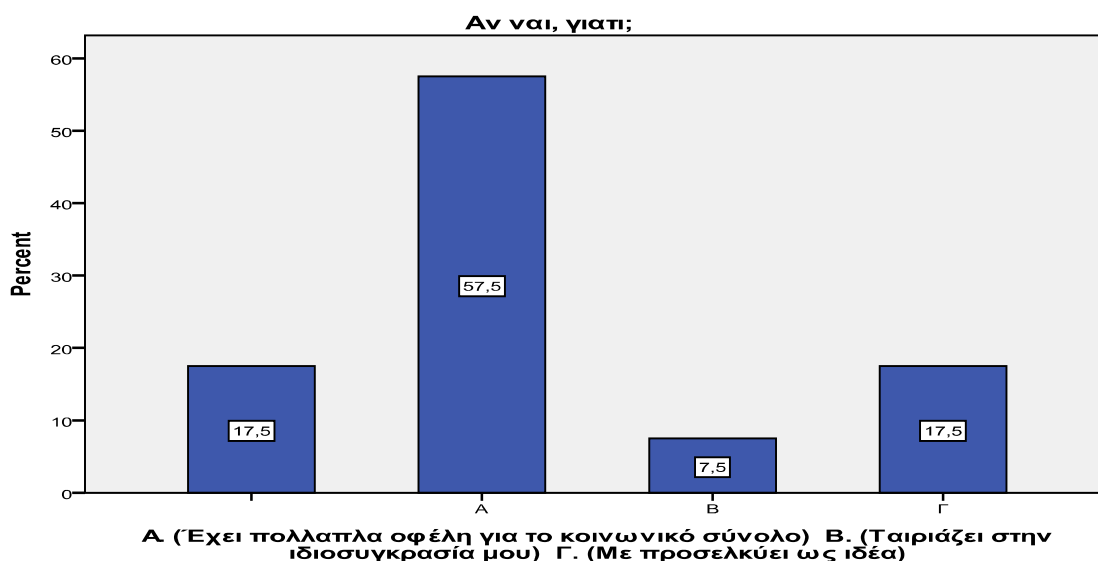
Γράφημα 11: Η Αλληλέγγυα Οικονομία ως ιδέα

Η συντριπτική πλειοψηφία των ερωτηθέντων, πιστεύει στην ιδέα μίας αλληλέγγυας κοινωνικής οικονομίας, με ποσοστό 82,5%, ενώ το υπόλοιπο 17,5% όχι.



Γράφημα 12: Απορριπτική ανταπόκριση

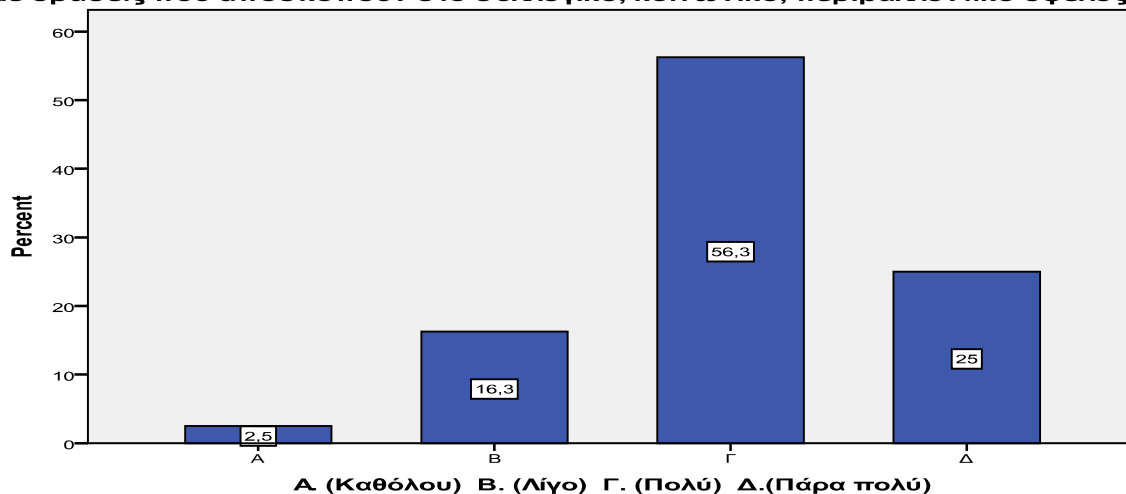
Από το 17,5%, που δεν πιστεύει στην έννοια της κοινωνικής και αλληλέγγυας οικονομίας, το 3,8% το αποδίδει στην έλλειψη δυνατότητας σημαντικού χρηματικού οφέλους, για το 8,8% δεν είναι ελκυστική ως ιδέα, ενώ στο 5% φαίνεται ασύμβατο με την ιδιοσυγκρασία του.



Γράφημα 13: Θετική ανταπόκριση

Από τα υπόλοιπα 66 άτομα, που πιστεύουν στην ιδέα, πρώτος λόγος αποτελεί η κοινωνική ωφέλεια σε ποσοστό 57,5%, ακολουθεί η ελκυστικότητα της έννοιας, κατά 17,5%, ενώ η συμβατότητα με τον χαρακτήρα τους είναι ο λόγος για το 7,5% του δείγματος.

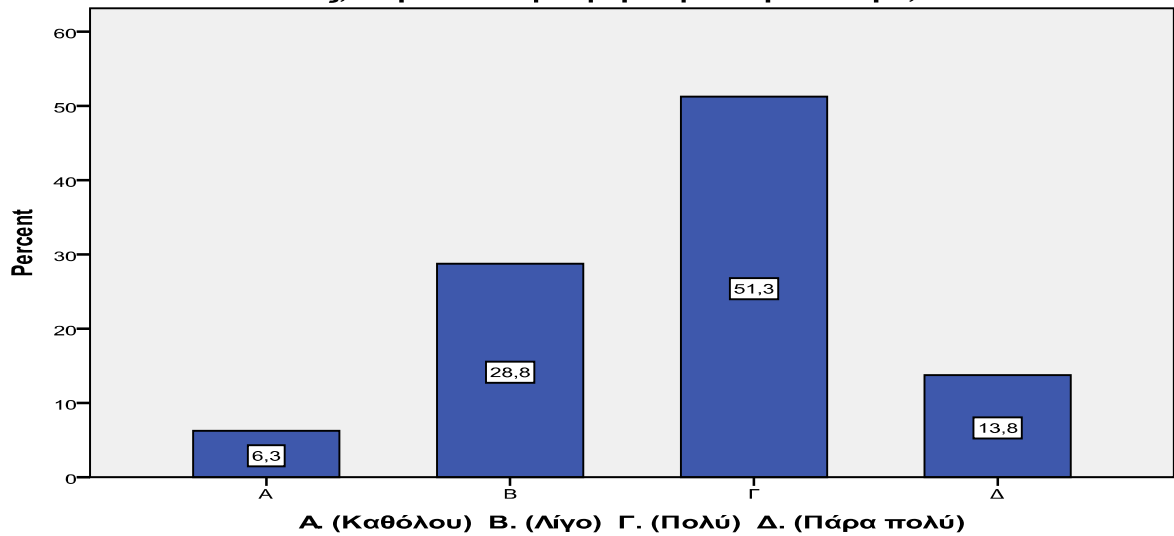
Θα σας ενδιέφερε να καλλιεργήσετε στα παιδιά σας, την ιδέα ενασχόλησής τους, με δράσεις που αποσκοπούν στο συλλογικό, κοινωνικό, περιβαλλοντικό όφελος;



Γράφημα 14: Καλλιέργεια συλλογικής συνείδησης στα παιδιά

Το 56,3%, θα το ενδιέφερε «πολύ» να καλλιεργήσει στα παιδιά του την ιδέα ενασχόλησής τους με δράσεις που αποσκοπούν στο κοινωνικό όφελος, το 25% «πάρα πολύ», «λίγο» δήλωσε το 16,3%, ενώ το 2,5% «καθόλου».

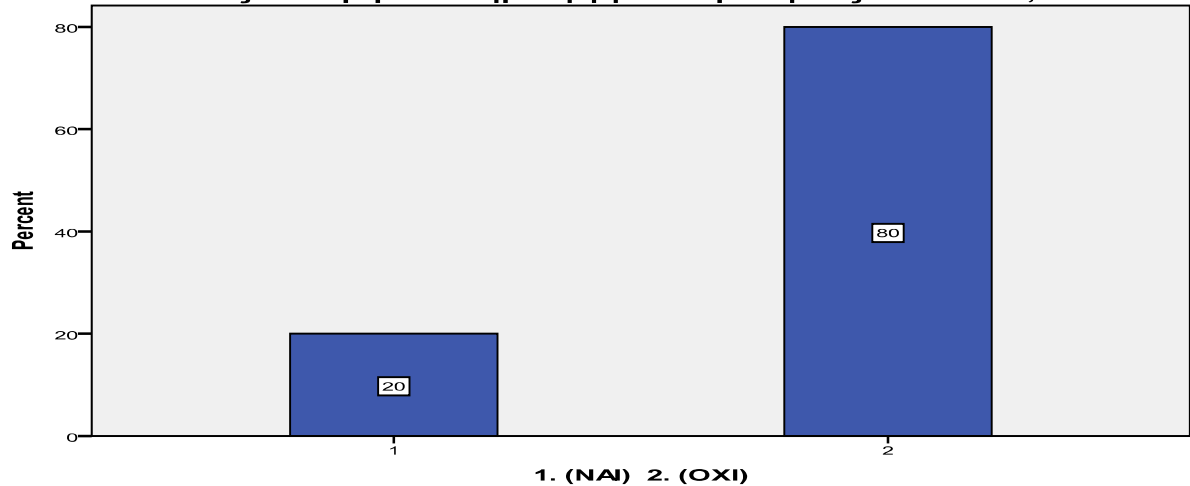
Πιστεύετε ότι η κοινωνική και αλληλέγγυα οικονομία, μπορεί να προσφέρει λύσεις, στην οικονομική κρίση που βιώνουμε;



Γράφημα 15: Κοινωνική Οικονομία και Οικονομική κρίση

Σύμφωνα με το παραπάνω γράφημα, 41 άτομα θεωρούν «πολύ», ότι η αλληλέγγυα οικονομία μπορεί να αποτελέσει κάποια διέξοδο στην οικονομική κρίση που βιώνουμε, τα 23 άτομα απάντησαν «λίγο», «πάρα πολύ» 11 άτομα, ενώ μόλις 5 είναι τελείως απαισιόδοξοι ως προς τις δυνατότητές της και δήλωσαν «καθόλου».

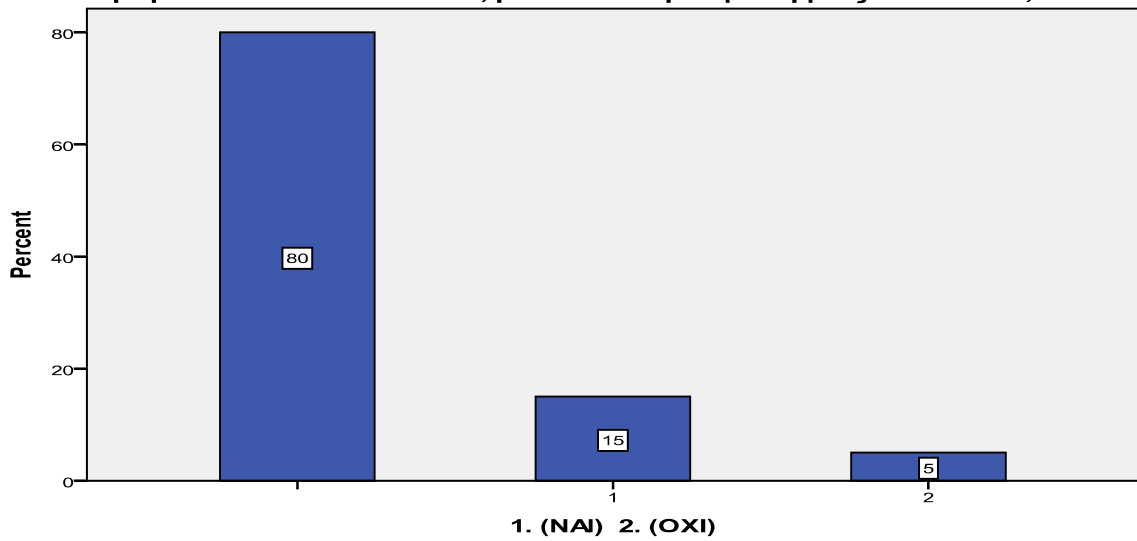
Θα σας ενδιέφερε να δημιουργήσετε τη δική σας Κοιν.Σ.Επ.;



Γράφημα 16: Προθυμία ίδρυσης Κοιν.Σ.Επ.

Ενδιαφέρον παρουσιάζει η ίδρυση μίας Κοινωνικής Συνεταιριστικής Επιχείρησης, για 16 ερωτηθέντες (20%).

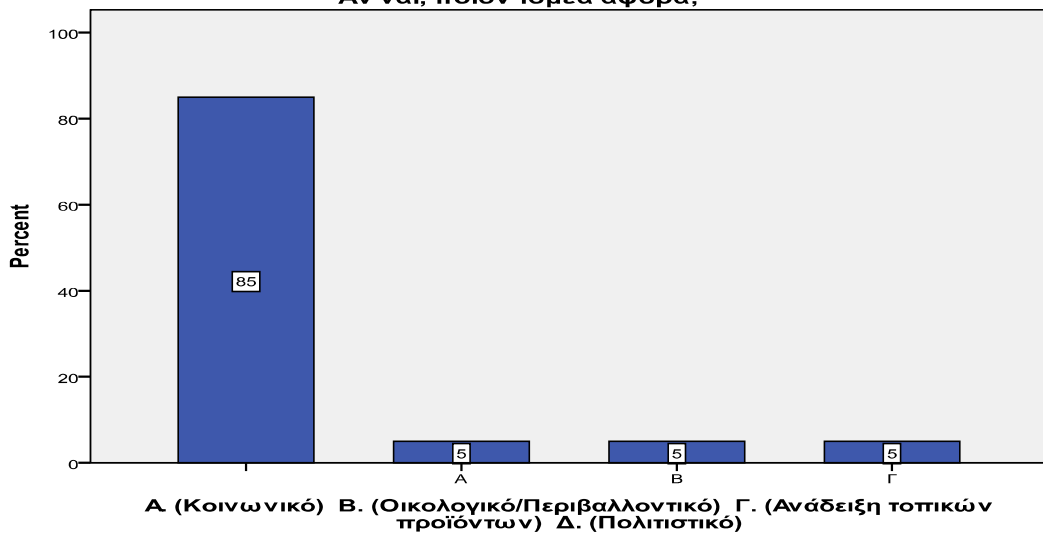
Αν ναι, έχετε κάποια επιχειρηματική ιδέα, που θα μπορούσε να αποτελέσει όραμα κοινωνικού σκοπού, μέσα από την ίδρυση μίας Κοιν.Σ.Επ.;



Γράφημα 17: Επιχειρηματική ιδέα

Από τους 16 που σκέφτονται θετικά την ίδρυση κοινωνικής επιχείρησης, το 15% έχει κάποια επιχειρηματική ιδέα, ενώ το 5% όχι.

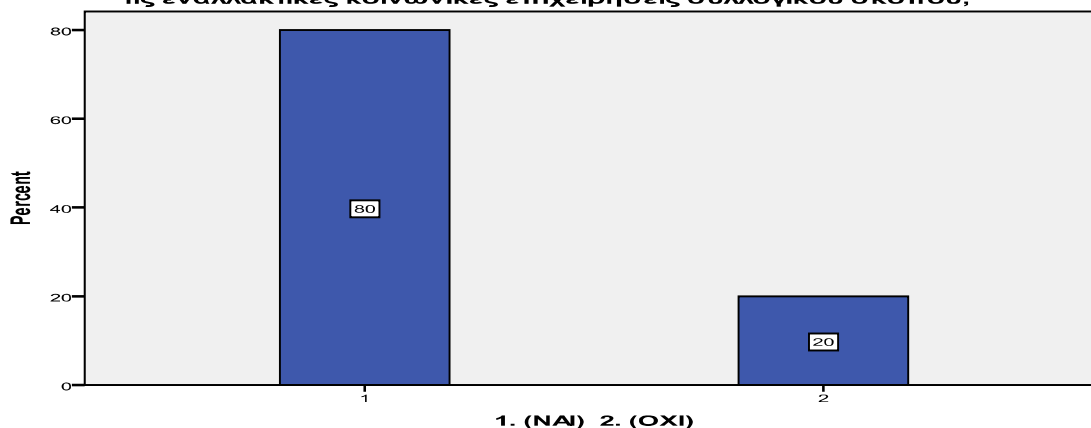
Αν ναι, ποιόν τομέα αφορά;



Γράφημα 18: Τομέας δραστηριοποίησης Κοιν.Σ.Επ.

Ακριβώς μοιρασμένα είναι τα ποσοστά των ερωτηθέντων που έχουν σκεφτεί τομέα, με 5% σε κάθε έναν από τους: «κοινωνικό», «οικολογικό/περιβαλλοντικό» και «ανάδειξη τοπικών προϊόντων».

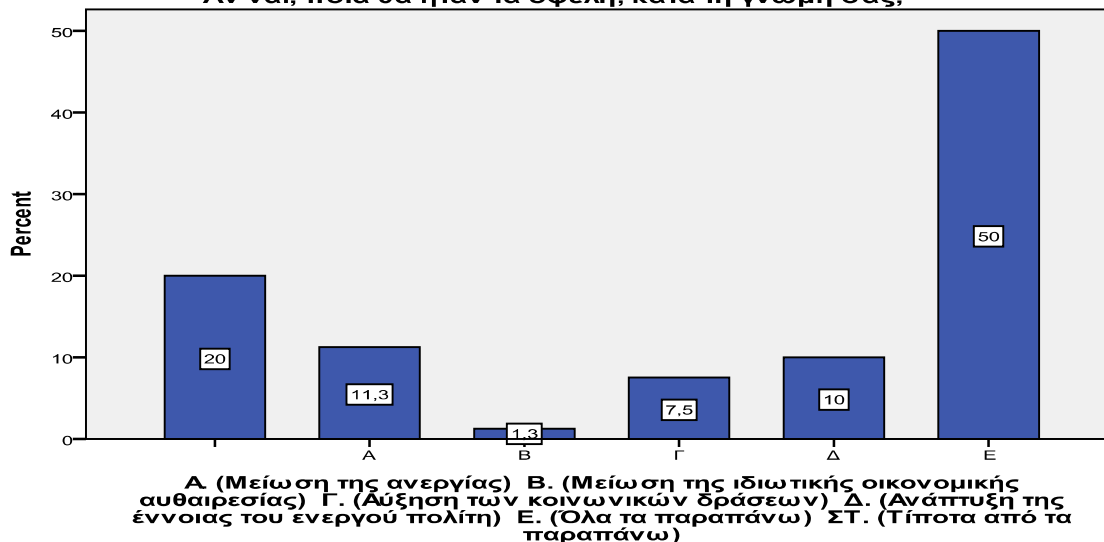
Πιστεύετε ότι είναι δυνατή, η συνεργασία του παραδοσιακού ιδιωτικού τομέα, με τις εναλλακτικές κοινωνικές επιχειρήσεις συλλογικού σκοπού;



Γράφημα 19: Συνέργεια παραδοσιακού οικονομικού τομέα με κοινωνική επιχειρηματικότητα

Κατά μεγάλη πλειοψηφία, το 80% του δείγματος, πιστεύει στη δυνατότητα συνεργασίας του ιδιωτικού παραδοσιακού τομέα, με τις εναλλακτικές κοινωνικές επιχειρήσεις συλλογικού σκοπού.

Αν ναι, ποια θα ήταν τα οφέλη, κατά τη γνώμη σας;



Γράφημα 20: Οφέλη συνεργασίας

Από τους παραπάνω που πιστεύουν στη δυνατότητα συνεργασίας, το 50% θεωρεί ως δυνητικά οφέλη, τη μείωση της ανεργίας και της ιδιωτικής οικονομικής αυθαιρεσίας, την αύξηση των κοινωνικών δράσεων και την ανάπτυξη της έννοιας του ενεργού πολίτη. Το 11,3% δίνει έμφαση στη μείωση της ανεργίας, το 10% στην ενεργοποίηση των πολιτών και το 7,5% στην αύξηση των κοινωνικών δράσεων γενικά. Τέλος ένα

μικρό ποσοστό της τάξης του 1,3%, ξεχωρίζει τον περιορισμό της οικονομικής αυθαιρεσίας των ιδιωτικών επιχειρήσεων.

3.4 Συμπεράσματα ποσοτικής Έρευνας Αγοράς

Από την καταγραφή και επεξεργασία των δημογραφικών χαρακτηριστικών του δείγματος, προκύπτει ότι αυτό περιλαμβάνει σχεδόν ισομερή ποσοστά ανδρών και γυναικών, με το 50% ηλικίας άνω των 40. Πλειοψηφικά έγγαμοι, με παιδιά και εργαζόμενοι στο Δημόσιο τομέα, μεσαίου κυρίως εισοδήματος. Το μορφωτικό επίπεδο είναι περίπου μοιρασμένο σε αποφοίτους Β'θμιας και Γ'θμιας εκπαιδευτικής βαθμίδας.

Η συντριπτική πλειοψηφία παρουσιάζει θετική στάση και πιστεύει στην ιδέα μίας Κοινωνικής και Αλληλέγγυας Οικονομίας, η οποία θα στοχεύει πρωτίστως στο συλλογικό και κοινωνικό όφελος.

Σημαντική κρίνεται και η πίστη των ερωτηθέντων στη δυνατότητα συνεργασίας με το συμβατικό ιδιωτικό τομέα, με δυνητικά θετικά αποτελέσματα τόσο για το ατομικό όσο και το συνολικό όφελος.

Σε θεωρητικό επίπεδο, ο βαθμός ελκυστικότητας και αποδοχής του Τρίτου Οικονομικού Τομέα φαίνεται αυξημένος και σχετιζόμενος με την οικονομική κρίση που βιώνουμε.

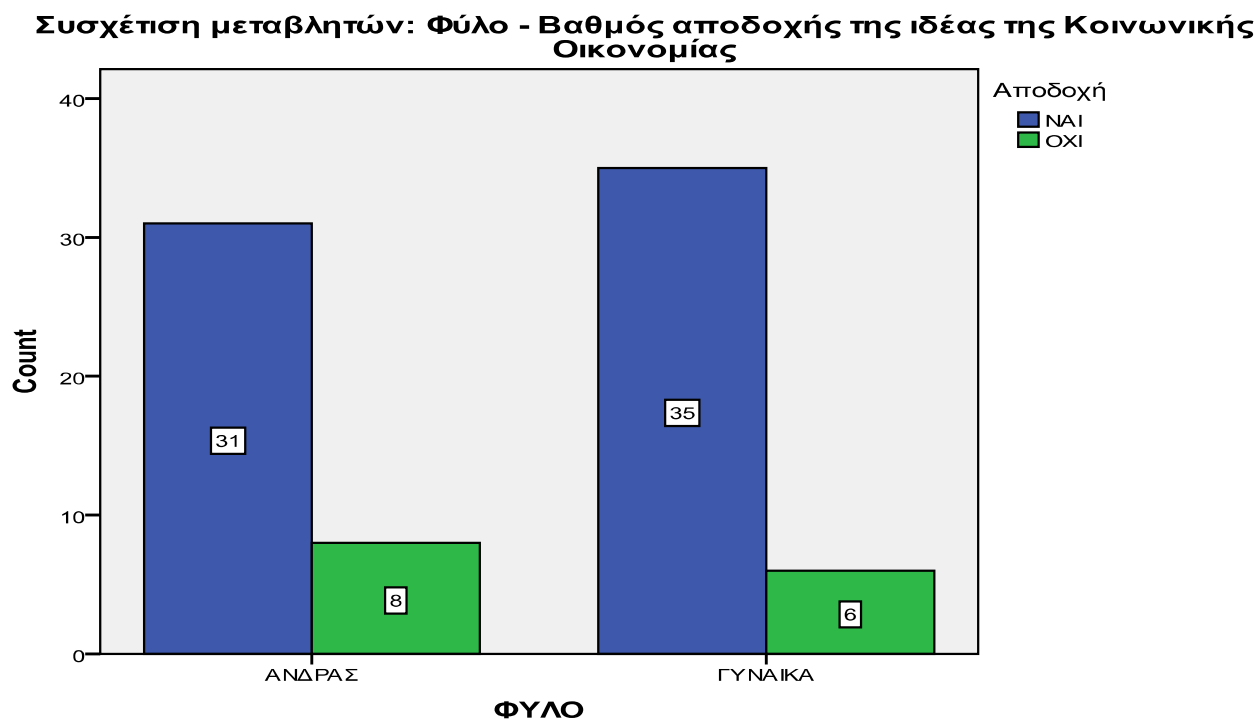
Ως προς την ανάληψη προσωπικής δράσης όμως, για την επιχειρηματική δραστηριοποίηση σε κοινωνικές επιχειρήσεις, τα ποσοστά είναι μικρά.

Αυτή η διαφοροποίηση, σχετίζεται κατά τη γνώμη μας, σε μεγάλο βαθμό, από την έλλειψη οργανωμένης ενημέρωσης των πολιτών, την εναλλακτικότητα στην οικονομική δράση του τομέα αυτού, αλλά και την πρόσφατη θεσμοθέτησή του.

3.5 Συσχέτιση Μεταβλητών

(Χρήση του Στατιστικού προγράμματος SPSS)

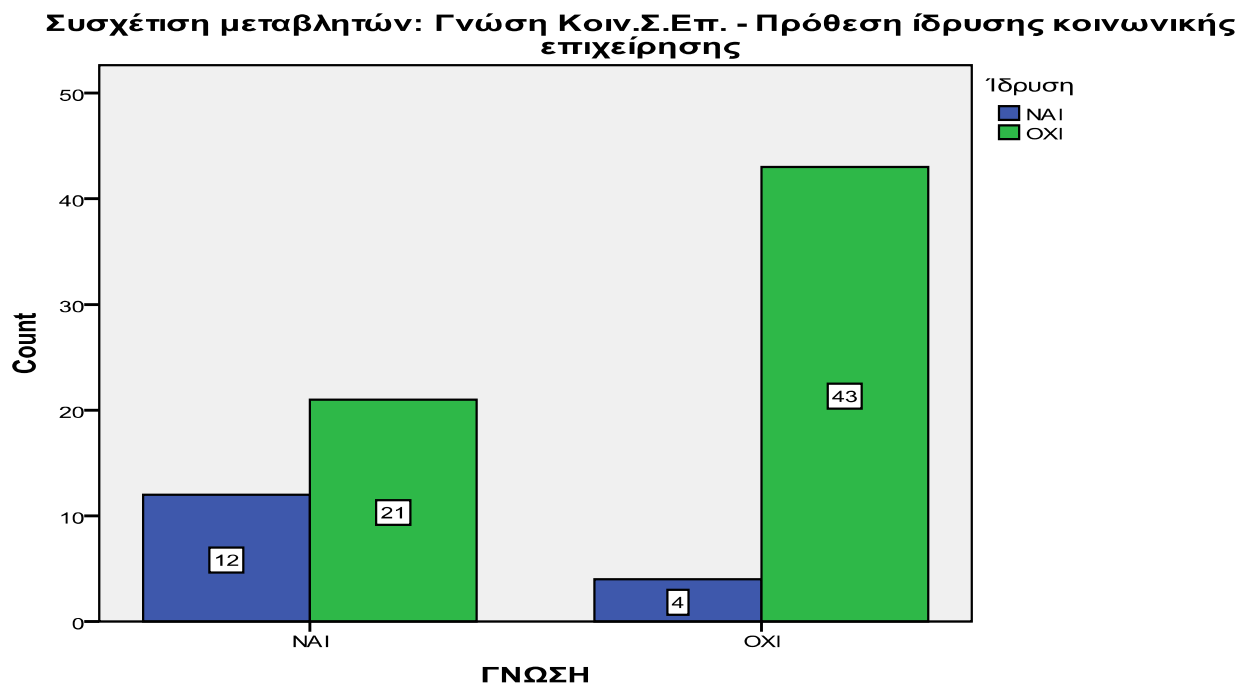
3.5.1 Φύλο-Βαθμός αποδοχής της έννοιας της Κοινωνικής Οικονομίας



Γράφημα 21: Φύλο-Κοινωνική Οικονομία

Από τη διαγραμματική απεικόνιση συσχέτισης των δύο μεταβλητών φαίνεται ότι, ο βαθμός αποδοχής της Κοινωνικής Οικονομίας, σε μικρό βαθμό σχετίζεται με το φύλο, καθώς επί συνόλου 39 ανδρών, το 79,4% έχει θετική στάση, με αντίστοιχο ποσοστό 85,3% στις 41 γυναίκες του δείγματος.

3.5.2 Γνώση της Κοιν.Σ.Επ.-Πρόθεση ίδρυσης Κοινωνικής Συνεταιριστικής επιχείρησης



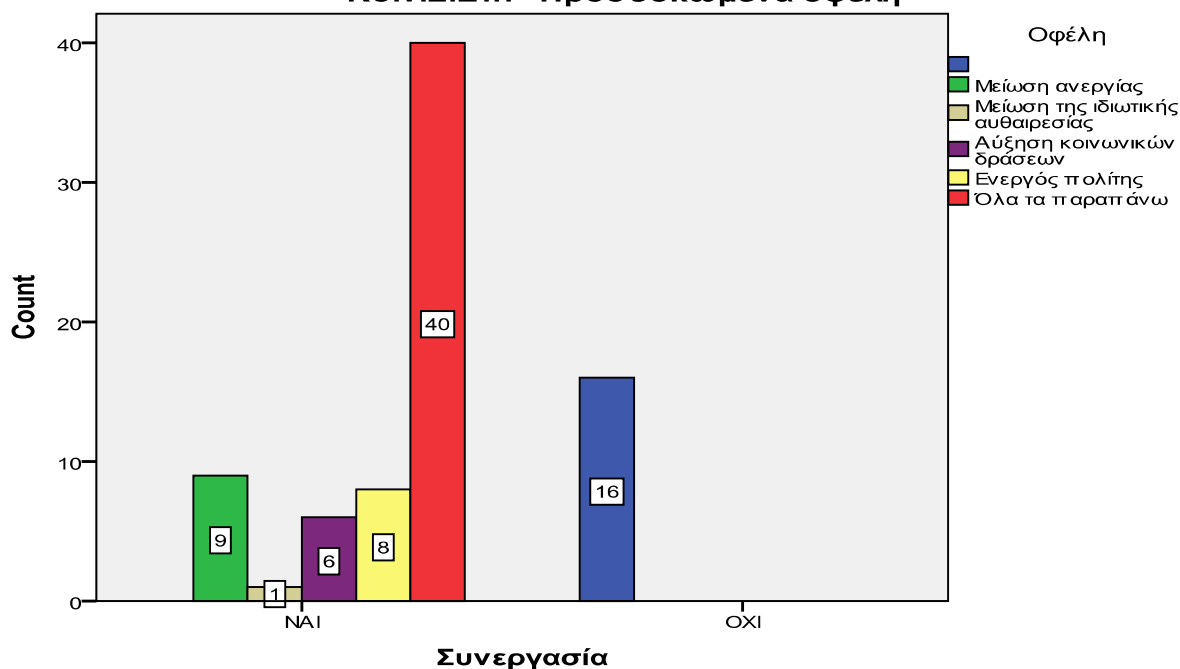
Γράφημα 22: Γνώση-Πρόθεση ίδρυσης

Υψηλό βαθμό συσχέτισης, εμφανίζει η γνώση για τις Κοινωνικές Συνεταιριστικές Επιχειρήσεις, με την πρόθεση επιχειρηματικής δραστηριοποίησης σε αυτόν τον τομέα.

Συγκεκριμένα, από τα 33 άτομα που γνωρίζουν τι είναι η Κοιν.Σ.Επ., το 36,4% θα τολμούσε να προβεί σε ίδρυσή της, με μόλις 8,6% αντίστοιχο ποσοστό επί συνόλου 47 ερωτηθέντων που δεν γνωρίζουν.

3.5.3 Δυνατότητα συνεργασίας Συμβατικών Επιχειρήσεων με Κοιν.Σ.Επ. - Προσδοκώμενα οφέλη

Συσχέτιση μεταβλητών: Δυνατότητα συνεργασίας Συμβατικών Επιχειρήσεων με Κοιν.Σ.Επ. - Προσδοκώμενα οφέλη



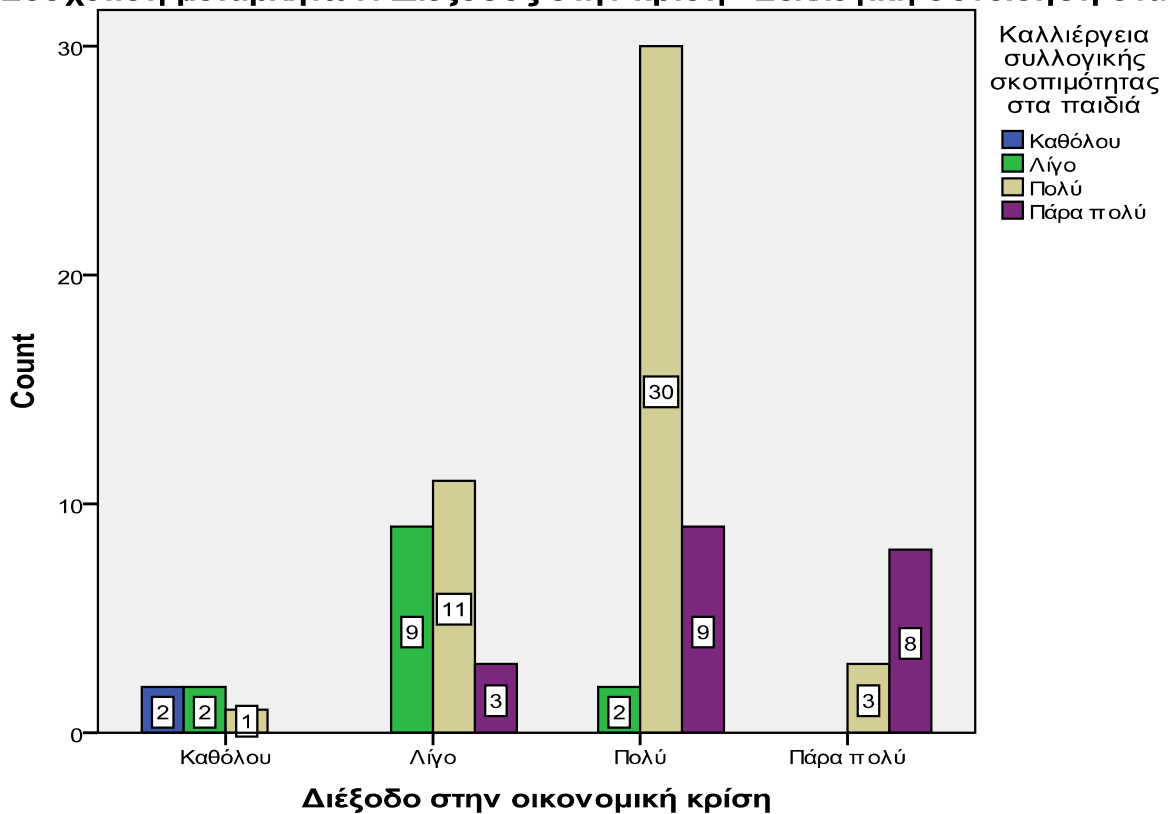
Γράφημα 23: Συνεργασία-Προσδοκώμενα οφέλη

Σημαντική συσχέτιση, φαίνεται από το παραπάνω γράφημα, όσον αφορά τα προσδοκώμενα οφέλη, μέσα από τη συνεργασία του Τρίτου Τομέα με την παραδοσιακή οικονομία.

Από τα 64 άτομα που πιστεύουν στη δυνατότητα συνεργασίας, το 62,5% ελπίζει σε πολλαπλά κοινωνικά οφέλη, όπως μείωση της ανεργίας και της ιδιωτικής εκμετάλλευσης, αύξηση των κοινωνικών δράσεων και ανάπτυξη της έννοιας του ενεργού πολίτη. Σε μικρότερα ποσοστά, δίνουν έμφαση της ωφελιμότητας, σε συγκεκριμένους από τους παραπάνω τομείς. Όλοι όμως ελπίζουν σε δυνητικό συλλογικό όφελος.

3.5.4 Διέξοδος στην Οικονομική κρίση – Καλλιέργεια συλλογικής συνείδησης στα παιδιά

Συσχέτιση μεταβλητών: Διέξοδος στην κρίση - Συλλογική συνείδηση στα παιδιά



Γράφημα 24: Διέξοδος στη κρίση-Συλλογική συνείδηση στα παιδιά

Παρουσιάζεται μεγάλος βαθμός συσχέτισης, μεταξύ των ατόμων που πιστεύουν στην κοινωνική επιχειρηματικότητα ως μέσο αναχαίτισης προβλημάτων της οικονομικής κρίσης, με την πρόθεση καλλιέργειας συλλογικής συνείδησης στα παιδιά τους.

Έτσι, επί συνολικού ποσοστού 93,75% που διαβλέπουν λύσεις μέσω της κοινωνικής επιχείρησης, από «Λίγο» έως «Πάρα πολύ», το 85,3% ενδιαφέρεται να καλλιεργήσει την ιδέα στα παιδιά του από «Πολύ» έως «Πάρα πολύ».

Αντίθετα, επί συνόλου 6,25% που θεωρούν ότι δεν θα προσφέρει καμία λύση, το 80% αδιαφορεί για τη μετάδοση της ιδέας στα παιδιά, από «Καθόλου» έως «Λίγο».

3.6 Συμπεράσματα Συσχετίσεων Μεταβλητών

Βάσει των δεδομένων της έρευνας είναι προφανές, ότι οι δυσμενείς οικονομικές συνθήκες με τη διάβρωση στην ποιότητα ζωής και το γενικότερο αίσθημα ανασφάλειας που επικρατεί, οδηγούν σταδιακά στην ανάγκη εναλλακτικών προσεγγίσεων και θετική ροπή προς την ενεργοποίηση συλλογικών ενστίκτων επιβίωσης.

Η συρρίκνωση των μεγεθών της οικονομίας, ο κατακερματισμός του κοινωνικού ιστού και επιπλέον σοβαρά περιβαλλοντικά προβλήματα, θέτουν υπό αμφισβήτηση χρόνιες πρακτικές και αντιλήψεις.

Η ευαισθητοποίηση των ερωτηθέντων, ως προς την ανάγκη καλλιέργειας των παιδιών σε συλλογικούς κοινωνικούς σκοπούς, σε συνάρτηση με τα οικονομικά δρώμενα, καταδεικνύει την τεράστια σημασία ανάπτυξης επιχειρηματικών δράσεων με κοινωνικό όφελος.

ΚΕΦΑΛΑΙΟ 4^ο

ΜΕΛΕΤΗ ΠΕΡΙΠΤΩΣΗΣ: «ΑΝΑΚΥΚΛΩΝΩ ΣΤΗΝ ΠΗΓΗ»

ΕΙΣΑΓΩΓΗ

Η διαδικασία επαναπροσδιορισμού επιχειρηματικών πρακτικών, σε ένα εξελεγμένο πλαίσιο κοινωνικής διαχείρισης, απαιτεί εξωτερίκευση συλλογικών πρωτοβουλιών

και δράσεων, στοιχείο που πηγάζει κυρίως από διαδικασίες και λογικές, τοπικής κλίμακας, εξαιτίας κοινών αναγκών και στόχων.

Μία τέτοια πρωτοβουλία, με κοινωνικά χαρακτηριστικά και ενεργό συμμετοχικό ρόλο των πολιτών, ενσαρκώνει η Κοινωνική Συνεταιριστική Επιχείρηση «Ανακυκλώνω στην πηγή».

4.1 Κοιν.Σ.Επ. «Ανακυκλώνω στην πηγή»

Η επιχείρηση εδρεύει στην Πάτρα και δραστηριοποιείται στο Αρκτικό Διαμέρισμα της πόλης, ενώ στοχεύει στην επέκτασή της σε ολόκληρο το Δήμο.

Με τη συλλογή και διάθεση στην τοπική βιομηχανία ανακυκλώσιμων υλικών, συμβάλει στην ενημέρωση και την ευαισθητοποίηση όλων των ηλικιών για την αναγκαιότητα διαμόρφωσης οικολογικής συνείδησης.

Η λειτουργία της πραγματοποιείται, μέσω δρομολογίων αποκομιδής σε πολλές επιχειρήσεις της πόλης, αλλά και με την εθελοντική προσφορά των κατοίκων της περιοχής.²⁶

4.2 Η σπουδαιότητα της Ανακύκλωσης

Η ανακύκλωση αναφέρεται στην μετατροπή των απορριμμάτων σε α' ύλη, η οποία μπορεί να επαναχρησιμοποιηθεί στη γραμμή παραγωγής.

Η ενεργοποίηση της κοινωνίας σε αυτή την κατεύθυνση, αποτελεί επιτακτική ανάγκη για την προστασία του περιβάλλοντος και το μέλλον της ανθρωπότητας σε ολόκληρο τον πλανήτη.

Πολλαπλά είναι τα οφέλη αξιοποίησης αυτής της πρακτικής. Ενδεικτικά:

- Εξοικονόμηση φυσικών πόρων, πολλοί από τους οποίους χρειάζονται εκατομμύρια χρόνια για να αναπληρωθούν
- Αποσυμφόρηση των χώρων υγειονομικής ταφής, που ήδη βρίσκονται σε υπερχειλίση σε πολλές περιοχές της χώρας, με αποτέλεσμα τεράστιους κινδύνους για την υγεία και μεγάλη περιβαλλοντική επιβάρυνση

²⁶<https://recycleatsource.gr>

- Δημιουργία θέσεων εργασίας και δυνατότητα μελετών για καινοτόμες και εξελιγμένες μεθόδους ανακύκλωσης
- Τεράστιο οικονομικό κέρδος για τη χώρα, μέσα από την εξοικονόμηση πόρων και ενέργειας
- Συνεισφορά της στην αναχαίτιση του «φαινομένου του θερμοκηπίου», αφού χρησιμοποιούνται μέθοδοι φιλικό για το περιβάλλον, αποτρέποντας έτσι την εκπομπή επικίνδυνων ρύπων που διαχέονται κατά την αποσύνθεση και επιδρούν στην κλιματική αλλαγή

4.3 Ανακύκλωση και Κυκλική Οικονομία

Η αλόγιστη δαπάνη φυσικών πόρων και η υπερκατανάλωση των προηγούμενων δεκαετιών, σε συνδυασμό με το μοντέλο γραμμικής οικονομίας που κυριάρχησε, επέφερε τεράστια περιβαλλοντική επιβάρυνση, (κλιματική αλλαγή, αύξηση της ατμοσφαιρικής ρύπανσης, μείωση των ενεργειακών αποθεμάτων), και σημαντική υποβάθμιση της ποιότητας ζωής.

Ως εκ τούτου, η ανάγκη εξοικονόμησης φυσικών πόρων, μέσα από την ανακύκλωση, την επαναχρησιμοποίηση και την αξιοποίηση διαφόρων υλικών, αποτελεί ένα σύγχρονο οικονομικό πεδίο δράσης, με πολλές δυνατότητες καινοτομικών πρωτοβουλιών και συνεργατικής επιχειρηματικότητας.

Η στροφή σε μία παραγωγική διαδικασία με ανακυκλώσιμα μέταλλα και υλικά που θα αξιοποιηθούν μελλοντικά, χωρίς να καταλήξουν στην απόρριψη και τους χώρους υγειονομικής ταφής, οδηγεί σε αλλαγή του υφιστάμενου οικονομικού μοντέλου.

Το μοντέλο γραμμικής οικονομίας στηρίζεται στην παραγωγή, την κατανάλωση και την απόρριψη του προϊόντος.

Το νέο μοντέλο της κυκλικής οικονομίας έχει ως βάση του, την επαναχρησιμοποίηση επισκευασμένων προϊόντων, την αποδοτική ανακύκλωση υλικών και την εισαγωγή τους σε νέα παραγωγική διαδικασία.

Συνεπώς η «Ανακυκλώνω στην πηγή», ενεργοποιείται επιχειρηματικά σε ένα οικονομικό πεδίο με μελλοντικά αναπτυξιακή και κερδοφόρα προοπτική.

Είναι ένας αναπτυσσόμενος χώρος που με τη σωστή διαχείριση και αξιοποίησή του, θα μπορέσει να συνδέσει την κοινωνική επιχειρηματικότητα με το επιστημονικό δυναμικό της χώρας, μέσα από μελέτες και έρευνες αποτελεσματικότερων μεθόδων ανακύκλωσης και αξιοποίησης α' υλών στην παραγωγή.

Η Ευρωπαϊκή Επιτροπή, έχει ήδη θέσει μέτρα και δράσεις προς την κατεύθυνση αυτή για το προσεχές μέλλον, με οικονομική ενίσχυση και χρηματοδοτικά προγράμματα για την κυκλική οικονομία.²⁷

4.4 Διοίκηση και Λειτουργία

Η Κοιν.Σ.Επ. «Ανακυκλώνω στην πηγή» ξεκίνησε τη λειτουργία της το 2013, βάσει του Νόμου 4019/2011.

Η Διοικούσα Επιτροπή, αποτελείται από 5 τακτικά και αναπληρωματικά μέλη. Οι αποφάσεις λαμβάνονται ισότιμα, με απόλυτη συνεργασία και συλλογικό έλεγχο. Πραγματοποιούνται συνεδριάσεις κάθε 15 ημέρες, όπου υπάρχει δημοκρατική συμμετοχή στη λήψη αποφάσεων για διάφορα οργανωτικά και αναπτυξιακά θέματα, ενώ θεωρείται πρότυπη Κοιν.Σ.Επ., όσον αφορά τη Διοικητική και Οργανωτική της δομή και τη συμβουλευονται άλλες επιχειρήσεις που δραστηριοποιούνται στον κοινωνικό συνεταιρισμό.

Διαθέτει ένα φορτηγό, με το οποίο πραγματοποιεί δρομολόγια για τη συλλογή των αντικειμένων/υλικών, όπως οικιακές συσκευές, κινητά, ηλεκτρικές συσκευές, χαρτικά, αλουμίνιο, μέταλλο, πλαστικό κ.α., τόσο σε ιδιώτες όσο και σε επιχειρήσεις, σχολεία και δημόσιες υπηρεσίες (Πανεπιστήμιο Πατρών, Δικαστήρια Πατρών, Εφορίες, Τράπεζες, Συνεταιρισμός Φαρμακοποιών, Νοσοκομείο «Άγιος Ανδρέας» κ.λ.π.).

Από τη μέχρι σήμερα συλλογή από πλαστικά καπάκια, έχει αγοραστεί ένας ικανός αριθμός αναπηρικών αμαξιδίων, τα οποία έχουν χορηγηθεί σε δομές για ανθρώπους με κινητικές ανάγκες.

²⁷<https://ec.europa.eu>

Επιπλέον, συμμετέχει σε προσκλήσεις για ομιλίες σε Συνέδρια, καθώς και σε σχολεία με αντικείμενο την Ανακύκλωση.

Σημαντική είναι η εθελοντική προσφορά των κατοίκων και των μελών της, είτε μέσα από τη διαλογή των ανακυκλώσιμων υλικών και μεταφορά τους στην αποθήκη της επιχείρησης στο Ακταίο Ρίου, είτε με την οικονομική συμβολή για τη στήριξη των λειτουργιών της.

Κάθε πολίτης που επιθυμεί, μπορεί να γίνει μέλος κατέχοντας ελάχιστο συνεταιριστικό μερίδιο αξίας 50 ευρώ, συμβάλλοντας έτσι στην ενίσχυση και εξάπλωση της δράσης και στο όραμα κοινωνικής ωφέλειας και συλλογικού σκοπού.

Αυτή τη στιγμή αριθμεί έναν εργαζόμενο, 38 μέλη και πολλούς εθελοντές.

Προτεραιότητά της είναι η εκπαίδευση των κατοίκων στη σωστή διαλογή και το διαχωρισμό των ανακυκλώσιμων υλικών στο σημείο παραγωγής, όπως στο σπίτι, στη δουλειά, στην επιχείρηση, δηλ. στην πηγή. Ο τρόπος αυτός προσφέρει τη δυνατότητα αποτελεσματικής ανακύκλωσης, αφού γίνεται τρόπος ζωής και καλλιεργείται στη συνείδηση κάθε πολίτη, ενώ ταυτόχρονα διευκολύνει πολύ το διαχωρισμό τους και μειώνει σημαντικά το κόστος και το χρόνο που απαιτείται.

Οι χώρες με υψηλά ποσοστά ανακύκλωσης, όπως Βέλγιο, Γερμανία, Σκανδιναβικές χώρες, βασίζονται σε αυτή την πρακτική για να επιτυγχάνουν αποδοτικότητα και κερδοφορία.

Η Ευρωπαϊκή νομοθεσία, ορίζει ως νομική υποχρέωση των κρατών-μελών τη διαλογή των απορριμμάτων στην πηγή, θέτοντας συγκεκριμένους στόχους και τη διάθεση κονδυλίων όταν αυτοί επιτυγχάνονται.

Η επιχείρηση ξεκίνησε τη λειτουργία της με 3 εργαζόμενους, κατά το πρώτο τρίμηνο, τους οποίους δεν στάθηκε εφικτό να διατηρήσει, αφού τα έσοδά της εκείνο το διάστημα δεν επαρκούσαν.

Η δραστηριότητά της επεκτάθηκε και στη δημιουργία του πρώτου στην Ελλάδα Repair cafe, ενός φιλικά διαμορφωμένου χώρου στην αποθήκη της επιχείρησης, όπου γίνονται επισκευές σε διάφορα αντικείμενα και συσκευές, από εθελοντές με την κατάλληλη τεχνογνωσία και προσφέρονται για επαναχρησιμοποίηση σε πολίτες που τα έχουν ανάγκη, σχολεία και άλλες δομές, πραγματοποιώντας παράλληλα επισκέψεις και σε άλλες πόλεις της Ελλάδας.

Τα έσοδά της προέρχονται αποκλειστικά από τη δραστηριότητά της, εθελοντές και μέλη.

Δεν έχει δεχθεί καμία κρατική ή άλλη επιχορήγηση, μέχρι τώρα, λόγω ανεπάρκειας υποστηρικτικών μηχανισμών, δυνατοτήτων πρόσβασης σε επιδοτήσεις και έλλειψη εξειδικευμένων και καταρτισμένων στελεχών στον τομέα της Κοινωνικής Οικονομίας.²⁸

Αξιίζει να αναφερθεί ότι, η επιχείρηση αξιολογήθηκε από την Ashoka (Παγκόσμιος Οργανισμός Κοινωνικών Επιχειρηματιών), ως ένα από τα 7 καλύτερα κοινωνικά εγχειρήματα στην Ελλάδα, στο 1^ο Ευρωπαϊκό Φόρουμ για την Κοινωνική και Αλληλέγγυα Οικονομία στις Βρυξέλλες.²⁹

4.5 Οικονομικά στοιχεία της επιχείρησης

Εργαζόμενοι: Η επιχείρηση ξεκίνησε τη λειτουργία της με 3 εργαζόμενους για τρεις μήνες, διάστημα κατά το οποίο, το κόστος μισθοδοσίας ήταν 4.500 ευρώ, ποσό που δεν μπορούσε να καλυφθεί από τα έσοδά της, που ανέρχονταν στα 800-1.000 ευρώ.

Το κόστος ανέλαβαν η Διοίκηση, μέλη και εθελοντές.

Στη συνέχεια και για το επόμενο τρίμηνο απασχόλησε 2 άτομα, έναν εργαζόμενο για το επόμενο έτος και κανέναν για τους μετέπειτα έξι μήνες, όπου η δραστηριότητά της βασίστηκε μόνο στους εθελοντές.

Σήμερα απασχολεί έναν εργαζόμενο, ο οποίος από 01/01/2018 εντάχθηκε σε πρόγραμμα του ΟΑΕΔ.

Έξοδα: Για τα πρώτα δύο χρόνια είχε έξοδα ενοικίου 550 ευρώ μηνιαίως, ενώ στη συνέχεια, με την ενοικίαση νέου χώρου, το ποσό μειώθηκε σε 250 ευρώ.

Οι δαπάνες της περιλαμβάνουν ηλεκτροδότηση, ύδρευση, τηλεφωνία, καύσιμα και συντήρηση φορτηγού, λειτουργικά έξοδα όπως αγορά υλικών, κ.α.

²⁸<https://recycleatsource.gr/γιατί-διαλογή-στην-πηγή>

²⁹<https://recycleatsource.gr>

Η προμήθεια των υλικών της γίνεται από διάφορες επιχειρήσεις, ενώ για την αγορά απορρυπαντικών, προτιμάται το μοναδικό συνεταιριστικό εργοστάσιο της Ελλάδας, BIOME, στα πλαίσια μίας αλληλέγγυας υποστηρικτικής συνεργασίας.

Η αγορά πρέσας κόστισε 11.000 ευρώ, η αγορά φορτηγού 3.000 ευρώ και 2.000 ευρώ ο αυτόματος μηχανισμός που τοποθετήθηκε στο φορτηγό, για τη συγκομιδή / αποκομιδή των υλικών.

Δωρεές: Η επιχείρηση υποστηρίχθηκε οικονομικά από μέλη και εθελοντές, πολίτες που πιστεύουν στο όραμα ενός κοινωνικού, συλλογικού σκοπού που θα βοηθήσει την πόλη και την κοινωνία ευρύτερα.

4.6 Νέες Δράσεις

Η λειτουργία της επιχείρησης περιλαμβάνει και νέες δράσεις.

Με την αγορά μηχανήματος κομποστοποίησης 600lt, και μικρών στεγανών κάδων μεταφοράς, δραστηριοποιείται πλέον και σε αυτόν τον τομέα.

Πρόκειται για τη διαχείριση των οργανικών απορριμμάτων (φρούτα, φυτά, κλαδιά, κ.α.), τα οποία μέσω του μηχανήματος, υφίστανται ειδική επεξεργασία και μετατρέπονται σε οργανικό και πλούσιο λίπασμα για το έδαφος.

Οι κάτοικοι της Πάτρας που συμμετέχουν σε αυτό το εγχείρημα, προμηθεύονται από την αποθήκη στεγανούς κάδους μεταφοράς και τοποθετούν εκεί τα οικιακά οργανικά

λύματα. Στη συνέχεια, οι κάδοι μεταφέρονται στην επιχείρηση και η διαδικασία προχωρά στο στάδιο της κομποστοποίησης.

Η συλλογή και ανακύκλωση τηγανέλαιων, είναι μία ακόμα σημαντική νέα δραστηριότητά της.

Τα τηγανέλαια, τα χρησιμοποιημένα δηλαδή λάδια όπως αραβοσιτέλαιο, ηλιέλαιο κλπ, δημιουργούν τεράστια προβλήματα στο περιβάλλον και τους ζωικούς, φυτικούς οργανισμούς, όταν καταλήγουν στην αποχέτευση και τους βιολογικούς χώρους επεξεργασίας, λόγω της σύστασής τους.

Με την ανακύκλωσή τους, επιτυγχάνεται η μετατροπή σε βιοντίζελ, ένα μη τοξικό εναλλακτικό καύσιμο, φιλικό προς το περιβάλλον και το οικοσύστημα.

4.7 Αναπτυξιακή Στρατηγική στον τομέα της Ανακύκλωσης

Σε εθνικό, αλλά και παγκόσμιο επίπεδο, ενισχύονται και εντατικοποιούνται οι προσπάθειες, για την υλοποίηση μέτρων προστασίας του περιβάλλοντος και της βιοποικιλότητας.

Η Διαλογή στην πηγή, τα Κέντρα Ανακύκλωσης και Εκπαίδευσης, τα Πράσινα Σημεία, αποτελούν σημαντικά βήματα για αναπτυξιακή στρατηγική προς αυτή την κατεύθυνση.

Τα Πράσινα Σημεία, είναι ειδικά διαμορφωμένοι χώροι με κατάλληλη υποδομή και εξοπλισμό, στους οποίους συλλέγονται και τοποθετούνται τα ανακυκλώσιμα υλικά, διαλεγμένα σε διαφορετικούς κάδους συλλογής.³⁰

Η ευθύνη για τη λειτουργία τους ανήκει στους Οργανισμούς Τοπικής Αυτοδιοίκησης και έχει οριστεί το θεσμικό πλαίσιο για τη δημιουργία και ανάπτυξή τους.

Σκέψη μας είναι, με δεδομένο ότι τα μέτρα αυτά αποτελούν κατεξοχήν τομείς επιχειρηματικής δραστηριότητας των κοινωνικών συνεταιριστικών επιχειρήσεων, ότι θα μπορούσαν να αποτελέσουν πεδία συνεργασίας και από κοινού δράσης, μεταξύ Δήμων και Κοιν.Σ.Επ.

³⁰<http://www.ypeka.gr>

4.8 Δυνατότητες Συνεργασίας

Ως απαραίτητη προϋπόθεση για την ανάπτυξη των κοινωνικών επιχειρήσεων και τη βιωσιμότητα του τρίτου τομέα της οικονομίας, κρίνεται η δυνατότητα συνέργειας τόσο με τον ιδιωτικό παραδοσιακό τομέα, όσο και με το κράτος και τους δημόσιους φορείς.

Μελετώντας, την κοινωνική επιχείρηση «Ανακυκλώνω στην Πηγή», θεωρούμε ότι με τη δράση και τις λειτουργίες της, μπορεί να συμβάλλει καθοριστικά στην ανάπτυξη των Πράσινων Σημείων της πόλης, σε συνεργασία με το Δήμο Πατρέων.

Θα ήταν σκόπιμη η αξιοποίηση της τεχνογνωσίας, της οργανωτικής και λειτουργικής της εμπειρίας, με πολλαπλά οφέλη για την τοπική κοινωνία όπως:

- Δημιουργία θέσεων εργασίας
- Ενεργοποίηση των πολιτών
- Οικονομικά οφέλη για τους δημότες, από την αποτελεσματική διαχείριση των αποβλήτων
- Καλλιέργεια οικολογικής συνείδησης στα παιδιά, με ενημερωτικά, εκπαιδευτικά προγράμματα, ώστε να γίνει βίωμα και τρόπος ζωής για τις επόμενες γενιές
- Ταχύτερη οργάνωση και προώθηση του εγχειρήματος από το Δήμο, με τη συμβουλευτική υποστήριξη καταρτισμένων στην ανακύκλωση ατόμων

Σημαντική, κατά τη γνώμη μας, είναι και η δυνατότητα συνεργειών με τις συμβατικές ιδιωτικές επιχειρήσεις της πόλης, μέσα από χορηγίες και υλικές παροχές, στα πλαίσια ενίσχυσης της Εταιρικής κοινωνικής τους ευθύνης, για την εξυπηρέτηση συλλογικών και κοινωνικών σκοπών.

Θέση μας είναι, ότι με αλληλέγγυες συνεργασίες, όπου όλοι οι εμπλεκόμενοι θα αποκομίζουν σημαντικά οφέλη, οι φορείς της κοινωνικής οικονομίας θα μπορέσουν να ενταχθούν και να λειτουργήσουν αποτελεσματικότερα και ταχύτερα σε τοπικό και εθνικό επίπεδο.

ΚΕΦΑΛΑΙΟ 5^ο

5.1 Συμπεράσματα

Συνοψίζοντας, θα λέγαμε ότι η Κοινωνική και Αλληλέγγυα Οικονομία στη σύγχρονη εποχή, προσομοιάζει περισσότερο με την επιστημονική μελέτη του Entzoni το 1973, την προσπάθεια δηλαδή ένταξης του τρίτου τομέα της οικονομίας, ενδιάμεσα στο δημόσιο και τον ιδιωτικό τομέα, με σκοπό να καλύψει κοινωνικές, συλλογικές ανάγκες, που εξαιτίας της κρίσης υποβαθμίστηκαν.

Οι νέες συνθήκες στην Ελλάδα, δημιούργησαν για πρώτη φορά την ανάγκη θεσμοθέτησης της έννοιας της κοινωνικής οικονομίας, προωθώντας το συνδυασμό επιχειρηματικού τρόπου οργάνωσης και σκέψης με τη μεγιστοποίηση του συλλογικού οφέλους, έναντι του ιδιωτικού πλούτου.

Συνεπώς, η χώρα μας βρίσκεται ακόμα στην αρχή της ένταξης του τρίτου οικονομικού τομέα, με σημαντικές ελλείψεις σε καταρτισμένους δημόσιους φορείς, περιορισμένα χρηματοδοτικά εργαλεία και ελλιπή ενημέρωση των πολιτών.

Το στρατηγικό πρόγραμμα «Ορίζοντας 2020» που κατάρτισε η Ε.Ε., με μετρήσιμους στόχους για βασικούς τομείς όπως η απασχόληση, η προστασία του περιβάλλοντος, η

φτώχεια και ο κοινωνικός αποκλεισμός, αποδεικνύεται πολύ αισιόδοξο, σύμφωνα με διαγράμματα και δείκτες που αξιολογούν την Ελληνική πραγματικότητα.

Η Έρευνα Αγοράς που πραγματοποιήθηκε, κατέδειξε σημαντικό βαθμό ελκυστικότητας της έννοιας. Είναι όμως προφανές, ότι υπάρχει έλλειψη ενημέρωσης για δυνατότητες επιχειρηματικής δράσης, ενώ η δύσκολη και ανεπαρκής, έως τώρα, πρόσβαση σε χρηματοδοτικές πηγές, αποτελεί εμπόδιο στη προοπτική ανάπτυξης αξιόλογων κοινωνικών εγχειρημάτων, όπως η «Ανακυκλώνω στην πηγή» στον περιβαλλοντικό τομέα.

Ως εκ τούτου η εξέλιξη του κοινωνικού επιχειρείν, στη χώρα μας, παραμένει με ερωτηματικά.

Είναι εφικτή η δυνατότητα συλλογικής αφύπνισης, με οργανωμένη δράση και κοινή στοχοθέτηση;

Μπορεί να επιτευχθεί ένας δυναμικός συσχετισμός, πολιτικών, οικονομικών και κοινωνικών δυνάμεων, στη βάση ενός νέου εναλλακτικού μοντέλου οικονομίας;

Αποτελούν ζητούμενα και προβληματισμούς, που μόνο το μέλλον μπορεί να απαντήσει.

5.2 Προτάσεις

Για την ώθηση των κοινωνικών επιχειρήσεων, αλλά και την ισότιμη τοποθέτησή τους στο οικονομικό σύστημα, χρειάζονται προσβάσιμα χρηματοδοτικά εργαλεία, φορολογικά κίνητρα και αναπτυξιακά μέτρα σε εθνικό και ευρωπαϊκό επίπεδο.

Η διασύνδεση των κοινωνικών επιχειρηματιών μεταξύ τους, αλλά και με τις παραδοσιακές επιχειρήσεις και το κράτος θα βοηθήσει στην αξιοποίηση έμπειρων στελεχών και την ύπαρξη καινοτομικών ιδεών.

Σημαντική παράμετρο για την αποτελεσματικότητά των φορέων, κρίνουμε την ανάγκη προγραμματισμού δράσης, με αξιόπιστο και ρεαλιστικό επιχειρηματικό σχέδιο και την ηγετική ικανότητα των κοινωνικών επιχειρηματιών, στην έμπνευση οράματος, την καινοτομία και τη συλλογική διαχείριση με πειθώ.

Η οργανωτική και διοικητική λειτουργία από άτομα με γνώσεις στη χρηματοοικονομική και τη διαχείριση πληροφοριών, η ικανότητα λήψης

ορθολογικών αποφάσεων και η επένδυση σε συνεργατικές μελέτες με επιστημονικό προσωπικό, θα συντελέσουν στην ταχύτερη δικτύωση των επιχειρήσεων και τη βιωσιμότητά τους.

Με τον έλεγχο και την αξιολόγηση μετρήσιμων στόχων, θα μπορέσουν να σχεδιάσουν τα προγράμματα και τις δράσεις τους.

Συγκεκριμένες υλοποιήσιμες προτάσεις για την προώθηση του τρίτου οικονομικού τομέα, περιλαμβάνουν:

- Άμεση πρόσβαση σε εθνικά και ευρωπαϊκά χρηματοδοτικά προγράμματα και επιχορηγήσεις για την ίδρυση Κοινωνικών Επιχειρήσεων
- Φορολογικές ελαφρύνσεις και απαλλαγές για εύλογο και ικανό χρονικό διάστημα οικονομικής βιωσιμότητας των Φορέων
- Μείωση της γραφειοκρατικής διαδικασίας και του χρόνου ελέγχου, για τη σύσταση και τη λειτουργία τους
- Δημιουργία στατιστικής βάσης δεδομένων, ειδικά για τους κοινωνικούς φορείς, ώστε να επιτρέπεται η ποσοτικοποίηση και αξιολόγηση μεγεθών και στόχων
- Εκπόνηση Μελετών και Ερευνών, για την κοινωνική επιχειρηματικότητα και παροχή εξειδικευμένων γνώσεων, προτάσεων, ιδεών στους εν δυνάμει Φορείς
- Προβολή του εγχειρήματος, μέσα από επιχειρηματικά εθνικά και διεθνή φόρουμ
- Διαφήμιση από τα ΜΜΕ, με εύστοχα σλόγκαν και εικόνες που κεντρίζουν το ενδιαφέρον του τηλεθεατή/ακροατή/αναγνώστη, έτσι ώστε να επιτευχθεί η αναγνωρισιμότητα της έννοιας στο ευρύ κοινό
- Διοργάνωση συγκεντρώσεων και σεμιναρίων, με θέμα την Κοινωνική και Αλληλέγγυα Οικονομία σε Ιδρύματα Τριτοβάθμιας Εκπαίδευσης
- Καλλιέργεια συλλογικής ευθύνης και συνείδησης, μέσα από εκπαιδευτικά προγράμματα και δραστηριότητες στα σχολεία
- Ενεργοποίηση των πολιτών σε δραστηριότητες κοινωνικού σκοπού, με καλές και συντονισμένες δράσεις ενημέρωσης, από τους ήδη επιτυχημένους Κοινωνικούς Επιχειρηματίες

- Διαλέξεις για την ανάδειξη των δυνατοτήτων ενός νέου οικονομικού μοντέλου με συλλογικούς σκοπούς και ανθρωποκεντρικό χαρακτήρα

Είναι σημαντικό να τονιστεί, ότι η κερδοφορία των κοινωνικών επιχειρήσεων είναι σύνθετη και δεν υπολογίζεται μόνο με οικονομικούς δείκτες.

Δημιουργεί ευρύτερη αξία καλύπτοντας πραγματικές ανάγκες της κοινωνίας, με σεβασμό στο περιβάλλον και τον άνθρωπο.

Τα κυριότερα οφέλη είναι η ενίσχυση της τοπικής παραγωγής, η κοινωνική συνοχή, η προστασία του περιβάλλοντος, η δημιουργία θέσεων εργασίας, η ομαλή ένταξη εύλωτων ομάδων πληθυσμού στην ενεργό συμμετοχή και δράση και η καλλιέργεια συλλογικής ευθύνης.

5.3 Τοποθέτηση των συγγραφέων

Εννοιολογικά είναι δύσκολο, όπως έχει ήδη αναφερθεί, να αποδοθεί ακριβής ορισμός της Κοινωνικής Οικονομίας.

Η ερμηνεία της διαφοροποιείται και εντάσσεται στους εκάστοτε κοινωνικούς, πολιτικούς και οικονομικούς συσχετισμούς, του κάθε κράτους και σε κάθε ιστορική συγκυρία, που αυτή παρουσιάζεται.

Στη χώρα μας, τα συνεχόμενα προγράμματα οικονομικής λιτότητας και η σκληρή δημοσιονομική προσαρμογή, οδήγησαν σε υψηλά ποσοστά ανεργίας, μετανάστευση ανθρώπινου δυναμικού, ιδιαίτερα νέων επιστημόνων, υπερφορολόγηση, υποβάθμιση του Εθνικού συστήματος Υγείας και Πρόνοιας, μείωση της αγοραστικής δύναμης, κλείσιμο επιχειρήσεων, κατάρρευση της επενδυτικής ικανότητας, μαζική φτωχοποίηση.

Κάτω από αυτές τις συνθήκες, θα λέγαμε ότι η έννοια της Κοινωνικής και Αλληλέγγυας Οικονομίας στο παρόν, αναδύεται ως μοχλός αντίδρασης στα αποτελέσματα της κρίσης.

Είναι δηλαδή μία προσπάθεια της Πολιτείας να συνενώσει θεσμικά, το συλλογικό όφελος της κοινωνίας με την επιχειρηματική δραστηριότητα.

Με δεδομένο ότι η οικονομική ευημερία μιας χώρας, εξαρτάται άμεσα από την κοινωνική συνοχή και την ποιότητα ζωής των κατοίκων της, θα λέγαμε ότι είναι απαραίτητη και μείζονος σημασίας, η ανάπτυξη του κοινωνικού επιχειρείν και η συλλογική ενεργοποίηση των πολιτών.

Η ανισότητα, η ανεργία, ο κοινωνικός αποκλεισμός και η περιθωριοποίηση πληθυσμιακών ομάδων, αν δεν αναταχθεί, θα έχει μακροπρόθεσμα ολέθρια αποτελέσματα, όπως μείωση εκπαιδευτικού επιπέδου, έξαρση ψυχικών ασθενειών και νοσημάτων, αύξηση εγκληματικής και παραβατικής συμπεριφοράς, διάρρηξη των οικογενειακών και διαπροσωπικών σχέσεων, στροφή προς απολυταρχικά δόγματα.

Η αφύπνιση της κοινωνίας και η κινητοποίηση προς εναλλακτικές μορφές επιχειρηματικότητας, με συλλογικούς στόχους, αποτελεί μια υγιή στάση επανατοποθέτησης και ιεράρχησης αξιών.

Η οικονομική ύφεση ανέδειξε προϋπάρχοντα προβλήματα, όχι μόνο στη διακυβέρνηση του οικονομικού τομέα, με την αυστηρή έννοια χρηματοοικονομικών δεικτών, αλλά και σε επίπεδο δόμησης κοινωνικής κουλτούρας και προσωπικής στάσης ζωής.

Η Εταιρική κοινωνική ευθύνη των επιχειρήσεων της ελεύθερης ενιαίας και ανταγωνιστικής αγοράς, δεν εκφράστηκε στο επίπεδο που θα ήταν ορατό και ικανό να αντιστρέψει ή να συγκρατήσει τις σοβαρές επιπτώσεις στην κοινωνία.

Η Ευρωπαϊκή Ένωση δεν λειτούργησε με το πνεύμα της αλληλεγγύης, της ισοτιμίας και ευημερίας των λαών, σύμφωνα δηλαδή με τις ιδρυτικές της αξίες.

Ο Ζακ Ντελόρ, ο «σοφός οραματιστής» της Ευρωπαϊκής ολοκλήρωσης, όπως τον αποκαλούν οι Γάλλοι, το 2015 υπό τη σκιά των γεγονότων της κρίσης στην Ελλάδα, δήλωσε *«Αυτή η κρίση λέει πολλά για την έλλειψη “affectio societatis” (κοινωνικής στοργής), στην Ευρώπη του σήμερα»*.³¹

Το ατομικό κέρδος όμως, δεν μπορεί μακροπρόθεσμα να υπερκεράσει το συλλογικό.

Η μείωση της ζήτησης και η συρρίκνωση της αγοράς, καθώς και η υποτυπώδης παραγωγική ικανότητα μιας χώρας, με αύξηση των εισαγωγών και μείωση των εξαγωγών, η έλλειψη ανταγωνιστικότητας και η μετανάστευση επιστημονικού δυναμικού, δεν μπορεί να λειτουργήσει σε βάθος χρόνου χωρίς σοβαρές επιπτώσεις για όλους, τόσο σε εθνικό όσο και ευρωπαϊκό ή παγκόσμιο επίπεδο με γεωπολιτικά συμφέροντα και προσφυγικές ροές.

Για όλους τους παραπάνω λόγους, κρίνουμε ότι η Κοινωνική και Αλληλέγγυα Οικονομία, μπορεί και πρέπει να υποστηριχθεί από όλους τους δημόσιους και ιδιωτικούς φορείς αλλά και το σύνολο των πολιτών κάθε κράτους και όχι μόνο αυτών που υφίστανται τις συνέπειες της οικονομικής κρίσης.

Ας μην ξεχνάμε άλλωστε από το παρελθόν, αλλά και το παρόν, ότι οι συνθήκες οικονομικής ανισότητας και κοινωνικής εξαθλίωσης λαών, οδηγούν σε ακραίες εθνικιστικές εξάρσεις και φανατισμό κάθε μορφής, με απρόβλεπτα αποτελέσματα.

³¹ <http://www.efsyn.gr/arthro/zak-ntelor-akyverniti-i-eyropi-kanenas-den-me-akoyses>

Κατανοώντας βέβαια τους περιορισμούς και τις δυσκολίες μετάβασης σε μια νέα οικονομική λογική, το σημαντικό ρόλο πιστεύουμε ότι καλείται να έχει σε πρώτη φάση, η Δημόσια Διοίκηση, στην οργάνωση, τη χρηματοδότηση, την ενημέρωση και τη δημιουργία κλίματος εμπιστοσύνης και αξιοπιστίας, για το πλαίσιο και τον έλεγχο των κοινωνικών φορέων, με τρόπο ώστε να διασφαλίζεται πράγματι η εξυπηρέτηση του συλλογικού οφέλους.

Η προσπάθεια χειραγώγησης και οικειοποίησης τέτοιων μορφών κοινωνικής οικονομίας, προς διάφορες σκοπιμότητες που ξεφεύγουν από την κοινή ωφέλεια, θα πρέπει να επισύρει κυρώσεις και πρόστιμα.

Γνώμη μας είναι ότι, η στόχευση σε καινοτόμες μεθόδους, είτε παραγωγικής διαδικασίας, είτε προϊόντων και υπηρεσιών, μέσα από συνέργειες των κοινωνικών φορέων με ερευνητικά κέντρα και πανεπιστημιακά ιδρύματα, θα προάγει την αποτελεσματικότητά τους και θα λειτουργήσει θετικά σε χώρους με επενδυτικές προοπτικές.

ΒΙΒΛΙΟΓΡΑΦΙΑ

Νίκος, Μ. (2015). *Ευρωπαϊκή Ένωση*. ΑΘΗΝΑ: ΠΑΠΑΖΗΣΗ.

ΠΑΝΑΓΙΩΤΗΣ, Ζ. (2013). *Ο Τρίτος Τομέας: Μία Γενική Θεωρία*. ΑΘΗΝΑ: ΠΑΠΑΖΗΣΗ.

Τάκης, Ν., & Καπογιάννης, Δ. (2014). *ΕΙΣΑΓΩΓΗ ΣΤΗΝ ΚΟΙΝΩΝΙΚΗ ΚΑΙ ΑΛΛΗΛΕΓΓΥΑ ΟΙΚΟΝΟΜΙΑ*. ΑΘΗΝΑ: ΟΙ ΕΚΔΟΣΕΙΣ ΤΩΝ ΣΥΝΑΔΕΛΦΩΝ.

ΠΗΓΕΣ-ΔΙΑΔΙΚΤΥΟ

N. 4019/2011 (ΦΕΚ 216/Α/30.9.2011)

N. 4430/2016 (ΦΕΚ 205/Α'/31-10-2016)

Social activism.gr/Κοινωνική Οικονομία

www.kathimerini.gr– «Κοινωνικές Επιχειρήσεις στην Ε.Ε. φέρνουν νέες θέσεις εργασίας»

Social activism Αθηνών-«Η κοινωνική οικονομία στην Ευρώπη»

efsyn.gr-«Η κοινωνική οικονομία στην Ευρώπη αντέχει»

efsyn.gr – «Η Κοινωνική και Αλληλέγγυα Οικονομία στην Ε.Ε. αντέχει περισσότερο από άλλους τομείς σε καιρούς κρίσης»

<http://www.efsyn.gr/arthro/zak-ntelor-akyverniti-i-eyropi-kanenas-den-me-akoyse>

Μητρώο Κοινωνικής Οικονομίας

gr.euronews.com

<https://www.thepressproject.gr>

<http://www.koispekerk.gr>

<https://www.social-economy.com>

www.geopedia.gr

<https://tvxs.gr/news/egrapsan-eipan/>

<https://www.eesc.europa.eu/>

https://ec.europa.eu/growth/sectors/social-economy_en

<https://ec.europa.eu/info/business-economy-euro/economic-and-fiscal-policy-coordination/>

<https://data.oecd.org/gdp/investment-forecast.htm>

<https://recycleatsource.gr>

<https://ec.europa.eu>

<http://www.ypeka.gr>

ΠΑΡΑΡΤΗΜΑΤΑ

ΕΡΩΤΗΜΑΤΟΛΟΓΙΟ

Το παρόν ερωτηματολόγιο είναι μέρος ποσοτικής έρευνας αγοράς, που πραγματοποιείται στα πλαίσια Πτυχιακής Εργασίας με θέμα την Κοινωνική και Αλληλέγγυα Οικονομία, από φοιτητές του τμήματος «Διοίκησης Επιχειρήσεων», του ΤΕΙ Δυτικής Ελλάδας.

Σας διαβεβαιώνουμε ότι εξασφαλίζεται πλήρως και απολύτως η ανωνυμία σας.

[Κατά τη συμπλήρωση του ερωτηματολογίου βάζετε X στο αντίστοιχο κουτάκι ή κυκλώνετε την επιλογή της προτίμησής σας]

1. Φύλο: (σημειώστε ένα X στο αντίστοιχο τετραγωνάκι)

Ανδρας Γυναίκα

2. Ηλικία: (κυκλώστε την επιλογή σας)

A. 20-30 B. 30-40 Γ. > 40

3. Οικογενειακή κατάσταση:

A. Έγγαμος

B. Άγαμος

Γ. Διαζευγμένη/ος

Δ. Χήρα/ος

4. Έχετε παιδιά/ιά;

ΝΑΙ ΟΧΙ

5. Ποιο είναι το επάγγελμα/επαγγελματική σας κατάσταση;

A. Δημόσιος υπάλληλος

B. Ιδιωτικός υπάλληλος

Γ. Ελεύθερος επαγγελματίας

Δ. Συνταξιούχος

E. Άνεργος

6. Ποιο είναι το ετήσιο εισόδημά σας;

A. < 5.000 € B. 5.000-10.000 € Γ. 10.000-20.000 € Δ. > 20.000 €

7. Ποιο είναι το εκπαιδευτικό σας επίπεδο;

A. Φοιτήτρια/της

B. Απόφοιτος Δευτεροβάθμιας εκπαίδευσης

Γ. Απόφοιτος Τριτοβάθμιας εκπαίδευσης

8. Γνωρίζετε τι είναι η Κοινωνική Συνεταιριστική Επιχείρηση (Κοιν.Σ.Επ);

ΝΑΙ ΟΧΙ

9. Αν όχι, θα σας ενδιέφερε να προσφέρετε εθελοντικά σε μία επιχείρηση με κύριο στόχο τη συμβολή στο κοινωνικό όφελος, όπως οικολογικές δράσεις, φροντίδα ευπαθών κοινωνικά ομάδων, ανάδειξη τοπικών προϊόντων;

ΝΑΙ ΟΧΙ

10. Αν ναι, θα σας ενδιέφερε να απασχοληθείτε σε κάποια Κοιν.Σ.Επ., είτε εθελοντικά είτε ως εργαζόμενος;

ΝΑΙ ΟΧΙ

11. Πιστεύετε στην ιδέα μίας αλληλέγγυας κοινωνικής οικονομίας, που θα αποδίδει το μεγαλύτερο ποσοστό από τα κέρδη της σε συλλογικούς σκοπούς ωφελείας;

ΝΑΙ ΟΧΙ

12. Αν όχι, γιατί;

- A. Δεν θα μου αποφέρει χρηματικό όφελος
- B. Δεν με προσελκύει ως ιδέα
- Γ. Δεν ταιριάζει στην ιδιοσυγκρασία μου

13. Αν ναι, γιατί;

- A. Έχει πολλαπλά οφέλη για το κοινωνικό σύνολο
- B. Ταιριάζει στην ιδιοσυγκρασία μου
- Γ. Με προσελκύει ως ιδέα

14. Θα σας ενδιέφερε να καλλιεργήσετε στα παιδιά σας, την ιδέα ενασχόλησής τους, με δράσεις που αποσκοπούν στο συλλογικό, κοινωνικό, περιβαλλοντικό όφελος;

- A. Καθόλου
- B. Λίγο
- Γ. Πολύ
- Δ. Πάρα πολύ

15. Πιστεύετε ότι η κοινωνική και αλληλέγγυα οικονομία, μπορεί να προσφέρει λύσεις, στην οικονομική κρίση που βιώνουμε;

- A. Καθόλου
- B. Λίγο
- Γ. Πολύ
- Δ. Πάρα πολύ

16. Θα σας ενδιέφερε να δημιουργήσετε την δική σας Κοιν.Σ.Επ.;

ΝΑΙ ΟΧΙ

17. Αν ναι, έχετε κάποια επιχειρηματική ιδέα, που θα μπορούσε να αποτελέσει όραμα κοινωνικού σκοπού, μέσα από την ίδρυση μίας Κοιν.Σ.Επ.;

ΝΑΙ ΟΧΙ

18. Αν ναι, ποιόν τομέα αφορά;

A. Κοινωνικό

B. Οικολογικό/Περιβαλλοντικό

Γ. Ανάδειξη τοπικών προϊόντων

Δ. Πολιτιστικό

19. Πιστεύετε ότι είναι δυνατή, η συνεργασία του παραδοσιακού ιδιωτικού τομέα, με τις εναλλακτικές κοινωνικές επιχειρήσεις συλλογικού σκοπού;

ΝΑΙ ΟΧΙ

20. Αν ναι, ποια θα ήταν τα οφέλη, κατά τη γνώμη σας;

A. Μείωση της ανεργίας

B. Μείωση της ιδιωτικής οικονομικής αυθαιρεσίας

Γ. Αύξηση των κοινωνικών δράσεων

Δ. Ανάπτυξη της έννοιας του ενεργού πολίτη

E. Όλα τα παραπάνω

ΣΤ. Τίποτα από τα παραπάνω