

**ΤΕΧΝΟΛΟΓΙΚΟ ΕΚΠΑΙΔΕΥΤΙΚΟ ΙΔΡΥΜΑ ΔΥΤΙΚΗΣ ΕΛΛΑΔΑΣ
ΣΧΟΛΗ:ΔΙΟΙΚΗΣΗΣ ΟΙΚΟΝΟΜΙΑΣ ΚΑΙ ΕΠΙΚΟΙΝΩΝΙΑΣ
ΠΟΛΙΤΙΣΤΙΚΩΝ ΚΑΙ ΤΟΥΡΙΣΤΙΚΩΝ ΜΟΝΑΔΩΝ**



ΠΤΥΧΙΑΚΗ:

**«Η ΝΗΣΙΩΤΙΚΗ ΕΛΛΑΔΑ ΩΣ ΕΝΑΣ
ΔΗΜΟΦΙΛΗΣ ΠΡΟΟΡΙΣΜΟΣ
ΠΑΓΚΟΣΜΙΩΣ»**

**ΣΠΟΥΔΑΣΤΕΣ:ΟΡΦΑΝΟΥ ΓΕΩΡΓΙΑ
ΣΤΕΡΓΙΟΥ ΜΑΡΙΑ-ΑΝΑΣΤΑΣΙΑ**

ΕΠΟΠΤΕΥΩΝ ΚΑΘΗΓΗΤΗΣ:ΖΑΦΕΙΡΟΠΟΥΛΟΥ ΑΝΑΣΤΑΣΙΑ

ΠΑΤΡΑ 2018

ΕΥΧΑΡΙΣΤΙΕΣ

Ολοκληρώνοντας την πτυχιακή μας εργασία θα θέλαμε να ευχαριστήσουμε τους γονείς μας που μας συμπαραστάθηκαν όλα αυτά τα χρόνια σπουδών μας τόσο ηθικά όσο και οικονομικά.

Επίσης θέλουμε να ευχαριστήσουμε θερμά την επιβλέπουσα καθηγήτριά μας και πρόεδρο του Τμήματος Διοίκησης Οικονομίας και Επικοινωνίας Πολιτιστικών και Τουριστικών Μονάδων, κα Ζαφειροπούλου Αναστασία για την υποστήριξή της και για την ευκαιρία που μας έδωσε να ασχοληθούμε με τον τουρισμό της Ελλάδας.

Στήριγμα σε όλο αυτό το ταξίδι της μάθησης , αποτέλεσαν και όλοι οι καθηγητές μας ως προς το σύνολο τους. Μας βοήθησαν , μας μύησαν και μας κέντρισαν το ενδιαφέρον ως προς το ταξίδι της έρευνας και της γνώσης .

Τέλος, ευχαριστούμε πάρα πολύ όλους τους υπευθύνους των τουριστικών επιχειρήσεων οι οποίοι συμπλήρωσαν το ερωτηματολόγιο που τους δόθηκε χωρίς να μας δυσκολέψουν και χάρη των οποίων περατώθηκε η έρευνά μας.

ΠΕΡΙΛΗΨΗ

Ο τουρισμός αποτελεί μια από τις βασικότερες πηγές εσόδων του ελληνικού κράτους. Και τούτο διότι τουρίστες από όλο τον κόσμο επισκέπτονται κάθε χρόνο κυρίως τα ελληνικά νησιά συμβάλλοντας με αυτό τον τρόπο στην οικονομική ανάπτυξη της χώρας. Η εργασία αυτή επικεντρώνεται κυρίως στα μεγάλα νησιά της Μυκόνου και της Τήνου και στη διερεύνηση του βαθμού στον οποίο μπορούν να αποτελέσουν δημοφιλείς τουριστικούς προορισμούς. Για τους σκοπούς της έρευνας χρησιμοποιήθηκε το ερωτηματολόγιο με ερωτήσεις κλειστού τύπου, ενώ το δείγμα της έρευνας αποτέλεσαν 40 συνολικά άτομα τα οποία προέρχονται από τα συγκεκριμένα νησιά και τα οποία κλήθηκαν να συμπληρώσουν τα ερωτηματολόγια αυτά. Η ανάλυση των αποτελεσμάτων έδειξε πως τα νησιά αυτά αποτελούν και μπορούν να αποτελέσουν ακόμα πιο δημοφιλείς προορισμούς, καθώς καλύπτουν τις ανάγκες ενός μεγάλου και διαφοροποιημένου αριθμού τουριστών. Συγκεκριμένα, η έρευνα έδειξε ότι απευθύνονται σε ποικίλες ηλικιακές ομάδες, ενδείκνυται τόσο για μαζικό όσο και για εναλλακτικό τουρισμό, ενώ κατά τα τελευταία χρόνια οι παροχές που παρέχουν στους τουρίστες φαίνεται να διακρίνονται από καλύτερη ποιότητα και να καλύπτουν επαρκέστερα τις ανάγκες των τουριστών.

Λέξεις- κλειδιά: τουρισμός, μαζικός, εναλλακτικός, Τήνος, Μύκονος

ABSRACT

Tourism is one of the main sources of revenue for the Greek state. This is because tourists from all over the world visit the Greek islands every year, contributing in this way to the country's economic development. This work focuses mainly on the large islands of Mykonos and Tinos and the exploration of the degree to which they can be popular tourist destinations. For the purposes of the survey, the questionnaire with closed-ended questions was used, and the sample of the survey comprised 40 people who came from these islands and were asked to fill in these questionnaires. The analysis of the results has shown that these islands are and can become even more popular destinations as they cover the needs of a large and diversified number of tourists. In particular, research has shown that they are targeted at a variety of age groups and are suitable for both mass tourism and alternative tourism, while in recent years the services they provide to tourists seem to be distinguished by better quality and more satisfying the needs of tourists.

Keywords: tourism, mass, alternative, Tinos, Mykonos

Περιεχόμενα

ΕΥΧΑΡΙΣΤΙΕΣ	i
ΠΕΡΙΛΗΨΗ	ii
ABSTRACT	iii
ΕΙΣΑΓΩΓΗ	1
ΚΕΦΑΛΑΙΟ 1.ΕΙΣΑΓΩΓΙΚΑ ΣΤΟΙΧΕΙΑ ΓΙΑ ΤΟΝ ΤΟΥΡΙΣΜΟ	3
1.1 ΜΟΡΦΕΣ ΤΟΥΡΙΣΜΟΥ	6
1.2 ΑΙΓΑΙΟ ΠΕΛΑΓΟΣ	7
1.3 ΙΟΝΙΟ ΠΕΛΑΓΟΣ.....	8
ΚΕΦΑΛΑΙΟ 2. ΜΕΓΑΛΑ ΝΗΣΙΩΤΙΚΑ ΣΥΜΠΛΕΓΜΑΤΑ ΚΑΙ ΝΗΣΙΑ ΤΗΣ ΕΛΛΑΔΑΣ	10
2.1 Κυκλάδες	11
2.1.1 ΜΥΚΟΝΟΣ	15
2.1.2 ΤΗΝΟΣ	18
2.2 ΕΠΤΑΝΗΣΑ	27
2.2.1 ΚΕΡΚΥΡΑ	31
2.2.2 ΛΕΥΚΑΔΑ	31
2.2.3 ΚΕΦΑΛΟΝΙΑ	32
2.2.4 ΖΑΚΥΝΘΟΣ.....	32
2.2.5 ΙΘΑΚΗ	32
2.2.6 ΠΑΞΟΙ	33
2.3 ΚΥΘΗΡΑ	33
2.4 ΒΟΡΕΙΕΣ ΣΠΟΡΑΔΕΣ.....	34
2.5 ΝΗΣΙΑ ΑΡΓΟΣΑΡΩΝΙΚΟΥ.....	34
2.6 ΝΗΣΙΑ ΤΗΣ ΠΕΡΙΦΕΡΕΙΑΣ ΚΡΗΤΗΣ.....	37
2.7 ΝΗΣΙΑ ΓΥΡΩ ΑΠΟ ΤΗΝ ΕΥΒΟΙΑ	38
2.8 ΣΠΟΡΑΔΕΣ	38
2.9 ΔΩΔΕΚΑΝΗΣΑ.....	41
ΚΕΦΑΛΑΙΟ 3.ΕΡΕΥΝΑ.....	47
3.1 Διαδικασία Συλλογής Δεδομένων	47
3.2 Παρουσίαση αποτελεσμάτων ερωτηματολογίων Μυκόνου	49
3.3 Παρουσίαση αποτελεσμάτων ερωτηματολογίων Τήνου	55
3.4 Συμπεράσματα	61
3.4.1 Η περίπτωση της Μυκόνου	61
3.4.2 Η περίπτωση της Τήνου	61

ΚΕΦΑΛΑΙΟ 4. ΣΥΖΗΤΗΣΗ- ΠΡΟΤΑΣΕΙΣ	63
4.1 Συζήτηση	63
4.2 Προτάσεις	64
ΕΠΙΛΟΓΟΣ.....	66
ΒΙΒΛΙΟΓΡΑΦΙΑ	68

ΕΙΣΑΓΩΓΗ

Ο τουρισμός αποτελεί αναμφισβήτητα έναν κλάδο ιδιαίτερα προσοδοφόρο για πολλές χώρες συμπεριλαμβανομένης και της Ελλάδας. Η τελευταία, μάλιστα, αποτελεί έναν από τους πιο δημοφιλείς τουριστικούς προορισμούς σε παγκόσμιο, γεγονός το οποίο συνδέεται με το μοντέλο τουριστικής ανάπτυξης το οποίο ακολουθεί τα τελευταία χρόνια (Τσάρτας, 2003). Πρόκειται, εξάλλου, για μια χώρα η οποία συνδυάζει όμορφα τοπία, καθαρές θάλασσες και ένα ήπιο κλίμα με μια πλούσια ιστορία και μια φιλόξενη στάση, η οποία ανάγεται ακόμα στα ομηρικά χρόνια.

Θα πρέπει να σημειωθεί πως για την Ελλάδα ο τουρισμός φαίνεται πως αποτελεί μια σημαντική πηγή πλούτου, καθώς συνεισφέρει κάθε χρόνο στο να διαμορφωθεί το Α.Ε.Π, ενώ παράλληλα αποτελεί έναν τομέα ο οποίος δημιουργεί θέσεις εργασίας απασχολώντας έναν μεγάλο αριθμό εργαζομένων κάθε χρόνο (Μητούλα, 2002). Όπως έχει ήδη αναφερθεί, ο φυσικός της πλούτος σε συνδυασμό με την ιστορία της καθιστά την Ελλάδα έναν δημοφιλή προορισμό, ενώ αναμένεται να διατηρήσει την ισχυρή της θέση στο πεδίο του τουρισμού και κατά τα επόμενα χρόνια. Παρόλα αυτά, φαίνεται πως ο ελληνικός τουρισμός επηρεάζεται από τις εξελίξεις που επηρεάζουν και τον τουρισμό σε παγκόσμιο επίπεδο.

Στόχος της εργασίας αυτής είναι η περίπτωση της νησιωτικής Ελλάδας και του βαθμού στον οποίο μπορεί αυτή να αποτελέσει έναν ισχυρό και δημοφιλή τουριστικό προορισμό. Συγκεκριμένα, το αντικείμενο της έρευνας αποτέλεσαν τα νησιά της Τήνου και της Μυκόνου. Για τους σκοπούς της έρευνας, όπως θα φανεί και στην συνέχεια της εργασίας, χρησιμοποιήθηκε η ποσοτική έρευνα μέσω της χορήγησης ερωτηματολογίου και στην συνέχεια η ποσοτική/ στατιστική ανάλυση των δεδομένων που προέκυψαν από την έρευνα.

Αναφορικά με τη δομή της εργασίας, αυτή είναι χωρισμένη σε δύο μέρη. Στο πρώτο μέρος γίνεται μια βιβλιογραφική ανασκόπηση και στο δεύτερο μέρος παρουσιάζεται η έρευνα. Συγκεκριμένα, στο πρώτο κεφάλαιο γίνεται μια σύντομη αναφορά στην έννοια του τουρισμού, καθώς και στα χαρακτηριστικά του Ιονίου και Αιγαίου πελάγους. Στο δεύτερο κεφάλαιο γίνεται αναφορά στα μεγάλα νησιωτικά συμπλέγματα στα οποία ανήκουν και η Τήνος και η Μύκονος, που αποτελούν και

αντικείμενο της συγκεκριμένης έρευνας. Στο δεύτερο μέρος της εργασίας γίνεται αναφορά στη μεθοδολογία της έρευνας (κεφάλαιο 3) και στην παρουσίαση και ανάλυση των αποτελεσμάτων (κεφάλαιο 4). Ακολουθεί ο επίλογος και η βιβλιογραφία.

ΚΕΦΑΛΑΙΟ 1.ΕΙΣΑΓΩΓΙΚΑ ΣΤΟΙΧΕΙΑ ΓΙΑ ΤΟΝ ΤΟΥΡΙΣΜΟ

Σύμφωνα με την οντολογική θεωρία των τεσσάρων στοιχείων όλος ο κόσμος δομείται θεμελιακά από τέσσερα βασικά στοιχεία. Από αυτά, τις αλληλεπιδράσεις και τις αναμείξεις τους οικοδομούνται όλα τα υλικά και άυλα, ορατά και αόρατα αντικείμενα του Σύμπαντος. Τα τέσσερα στοιχεία έχουν τα εξής ονόματα:

- Φωτιά
- Αέρας
- Νερό
- Γη

Οι όροι παραπέμπουν στις αντίστοιχες φυσικές έννοιες της φωτιάς, των αερίων, του νερού και του εδάφους, λόγω παρεμφερών ιδιοτήτων, αλλά στην πραγματικότητα πρόκειται για υποτιθέμενα οντολογικά θεμέλια συστατικά της φύσης και όχι για τις γνωστές έννοιες της καθημερινότητας.

Αρχαία ελληνική φιλοσοφία

Η μεταφυσική θεωρία των τεσσάρων στοιχείων βρίσκεται στον πυρήνα της ελληνικής φιλοσοφίας και οι περισσότεροι φιλόσοφοι ασχολούνταν με αυτά. Ωστόσο δεν συμφωνούσαν μεταξύ τους για το αν και ποιο στοιχείο είναι το βασικότερο και πλέον πρωταρχικό στη δημιουργία του κόσμου. Ο Θαλής ο Μιλήσιος (624-546 π.Χ.) υποστήριζε την άποψη, ότι τα υλικά σώματα αποτελούνται από το βασικό υλικό που είναι το νερό.

Το νερό, ή οξειδάνιο κατά χημική ονοματολογία, είναι η περισσότερο διαδεδομένη ανόργανη χημική ένωση στην επιφάνεια της Γης, αφού καλύπτει το 70,9% του πλανήτη μας. Το νερό, στις «κανονικές συνθήκες περιβάλλοντος» βρίσκεται σε μια δυναμική ισορροπία υγρού - αερίου, με κύρια φάση την υγρή. Είναι άγευστο και άοσμο, σχεδόν άχρωμο και διαυγές, αλλά εμφανίζει μια γαλάζια χροιά όταν βρίσκεται σε βαθιά στρώματα όπως είναι οι θάλασσες ή οι ωκεανοί.

Ο Ωκεανός ήταν γιος του Ουρανού και της Γαίας, σύζυγος της Τηθύος, της τεράστιας θάλασσας που κάλυπτε την Ευρώπη πριν από εκατομμύρια χρόνια, και

πατέρας όλων των Ωκεανίδων και των ποτάμιων θεών. Λατρευόταν ως θεός του μεγάλου αιώνιου νερού και ως πηγή κάθε θάλασσας και ποταμού. Σύμβολά του ήταν η υδρία, θαλάσσια ζώα, το κέρατο, το καλάμι και το σκήπτρο.

Ο Όμηρος, ο μεγάλος αρχαίος Έλληνας ποιητής, έλεγε ότι η φύση κατάγεται από τον Ωκεανό, τον κυρίαρχο των νερών, και την Τηθύ, τη γυναίκα του. Ο Όμηρος και ο Θαλής ο Μιλήσιος υποστήριζαν ότι τα πάντα γεννήθηκαν από το νερό. Αν θελήσουμε να σκιαγραφήσουμε με αδρές γραμμές την ταυτότητα της Ελλάδας, είναι βέβαιο ότι ανάμεσα στα βασικά στοιχεία της, αρχαίος πολιτισμός, Παρθενώνας, φιλοσοφία, μυθολογία, τέχνη, ευρωπαϊκός χαρακτήρας και λοιπά, θα θέσουμε και τη θάλασσα. Η γεωγραφία και η ιστορία, η όλη πορεία και ο διαχρονικός πολιτισμός της Ελλάδας είναι ζυμωμένα με τη θάλασσα.



Πηγή χάρτη: <https://el.wikipedia.org>

Η απλή απεικόνιση του χάρτη δεν αφήνει κανένα περιθώριο για να μην εκτιμηθεί ο σημαντικός ρόλος της θάλασσας για τη χώρα μας. Τα νησιά και οι

βραχονησίδες του Αιγαίου, του Ιονίου και όλων των πελάγων μας μαζί με τα παράλια της ηπειρωτικής Ελλάδας συνθέτουν τον πιο πλούσιο γεωγραφικό διαμελισμό στον Κόσμο. Κάθε νησί μας και μια ψηφίδα μοναδικής ομορφιάς. Κάθε νησί μας με τη δική του αισθητική εικόνα, με ξεχωριστά παιχνιδίσματα της θάλασσας με την ξηρά. Η φτώχεια των βραχωδών νησιών μας μετασχηματίστηκε σε πλούτο των θαλασσών μας χάρη στην επινοητικότητα και στη θέληση των νησιωτών για να κατακτήσουν τη ζωή τους. Και το πιο μικρό νησί μας, από τις Οινούσες μέχρι το Αγαθονήσι, από τους Παξούς μέχρι τα Κύθηρα, θα δώσει πλοιοκτήτες που οργώνουν κάθε γωνιά του πλανήτη μας.

Αυτή είναι η αρχή της δημιουργίας μίας τόσο μικρής χώρας όπως η Ελλάδα με μία όμως τόσο μεγάλη ιστορία, με ένα τεράστιο πολιτισμό και έναν αμύθητο ενάλιο πλούτο που την ξεχωρίζει παγκόσμια σε ποικίλους τομείς.

Στην Ελλάδα έχουμε περίπου 6000 νησιά, εκ των οποίων τα 117 μόνο κατοικούνται. Κυρίως το καλοκαίρι, επισκεπτόμαστε αρκετά από αυτά, οπότε καλό είναι να γνωρίζουμε σε ποιο νησιωτικό σύμπλεγμα ανήκει το καθένα από αυτά. Η πλειοψηφία των νησιών βρίσκονται στο Αιγαίο Πέλαγος, αρκετά στο Ιόνιο Πέλαγος, ενώ κάποια λίγα στο Λιβυκό. Η ανάρτηση αυτή μπορεί να λειτουργήσει ως οδηγός για τα ελληνικά νησιά.

Τα νησιωτικά συμπλέγματα της χώρας είναι οι Κυκλάδες, τα Δωδεκάνησα, τα Επτάνησα, τα νησιά του Βορειοανατολικού Αιγαίου, οι Σποράδες και τα νησιά του Αργοσαρωνικού. Τα δύο μεγαλύτερα νησιά της χώρας, η Κρήτη και η Εύβοια, δεν ανήκουν σε κάποιο σύμπλεγμα, εντούτοις περιλαμβάνουν μικρότερα νησιά, νησίδες και βραχονησίδες που τα περιβάλλουν.

1.1 ΜΟΡΦΕΣ ΤΟΥΡΙΣΜΟΥ

Στη βιβλιογραφία αναγνωρίζονται διάφορες μορφές τουρισμού. Για παράδειγμα γίνεται λόγος για τον *μαζικό* ή τον *ατομικό* τουρισμό, μια διάκριση η οποία σχετίζεται με τον αριθμό των ατόμων που συμμετέχουν. Έτσι, ο μαζικός τουρισμός αφορά σε μια μαζικότερη συμμετοχή των ατόμων, που αποτελεί μια διαρκώς αναπτυσσόμενη μορφή τουρισμού, ενώ αντίθετα ο ατομικός τουρισμός είναι αυτός του οποίου τόσο η οργάνωση όσο και η πραγματοποίηση αφορά ένα άτομο. Αντίστοιχα, διάκριση μπορεί να γίνει και αναφορικά με το κριτήριο βάσει του οποίου προέρχονται οι τουρίστες. Έτσι, γίνεται λόγος για *εγχώριο ή εσωτερικό τουρισμό*, για *διεθνή* τουρισμό, για *εισερχόμενο* τουρισμό ή για *εξερχόμενο* τουρισμό. Ο πρώτος αφορά τη μετακίνηση των ατόμων μέσα στη χώρα, ενώ ο δεύτερος αφορά στη μετακίνηση των ατόμων σε μια άλλη χώρα για την ικανοποίηση των αναγκών (εισερχόμενος) τους ή για λόγους αναψυχής (εξερχόμενος) (Λαγός, 2005).

Στη βιβλιογραφία αναφέρεται και μια ακόμη διάκριση του τουρισμού, η οποία σχετίζεται με το χρονικό διάστημα που κρατά η τουριστική δραστηριότητα. Έτσι, γίνεται λόγος για *συνεχή* τουρισμό ή για *εποχιακό* τουρισμό. Ο συνεχής είναι αυτός ο οποίος έχει διάρκεια όλο το έτος, γεγονός που σημαίνει πως δεν επηρεάζεται από κλιματολογικούς και άλλους παράγοντες. Αντίθετα ο εποχιακός τουρισμός φαίνεται πως επηρεάζεται από τέτοιους παράγοντες, με αποτέλεσμα ακόμα και να αναστέλλεται κάποιες φορές λόγω των κλιματολογικών συνθηκών. Αντίστοιχα, μπορεί να γίνει διάκριση μεταξύ του *στατικού* και του *κινητικού* τουρισμού. Ο πρώτος αφορά την περίπτωση εκείνη που ο τουρίστας επισκέπτεται μια ξενοδοχειακή μονάδα για παραθέρηση και παραμένει εκεί σε όλη τη διάρκεια των διακοπών του, ενώ στον κινητικό τουρισμό, όπως δείχνει και η ονομασία του, ο τουρίστας βρίσκεται σε διαρκή κίνηση (Λαγός, 2005).

Θα πρέπει να αναφερθεί πως τα τελευταία χρόνια γίνεται λόγος για εναλλακτικές μορφές τουρισμού, οι οποίες αποσκοπούν κυρίως στην αντιμετώπιση διάφορων περιβαλλοντικών και κοινωνικών συνεπειών που μπορεί να επιφέρει ο μαζικός τουρισμός. Στην κατηγορία αυτή ανήκουν ο αγροτουρισμός, ο οικοτουρισμός, ο συνεδριακός τουρισμός, ο θρησκευτικός τουρισμός, ο αθλητικός τουρισμός, ο γαστρονομικός τουρισμός κ.ά (Λαγός, 2005).

1.2 ΑΙΓΑΙΟ ΠΕΛΑΓΟΣ

Οι άνεμοι που φυσούν συχνά τους καλοκαιρινούς μήνες είναι τα μελέμια, το σήμα κατατεθέν των νησιών του Αιγαίου.

Ακόμα στο Αιγαίο αναπτύχθηκαν μερικοί από τους παλαιότερους ευρωπαϊκούς πολιτισμούς (Κυκλαδικός, Μινωικός κ.λπ.) κι έτσι διαθέτουν μοναδικούς αρχαιολογικούς χώρους, ξεχωριστή αρχιτεκτονική κληρονομιά και γοητευτικές τοπικές παραδόσεις ενός πολύχρονου και πολυπρόσωπου πολιτισμού. Αιγαίο Πέλαγος ονομάζεται η θαλάσσια περιοχή της ανατολικής λεκάνης της Μεσογείου μεταξύ Α. Ελλάδας και Μ. Ασίας, αποκαλούμενη ενίοτε και Αρχιπέλαγος. Έχει έκταση 240.000 τ.χλμ. και μέγιστο βάθος 2.249 μέτρα μεταξύ Κρήτης και Κυκλάδων. Μεγαλύτερη πόλη του γεωγραφικού διαμερίσματος είναι η Ρόδος. Υπήρξε η κοιτίδα του Αιγαιακού πολιτισμού. Σύμφωνα με τη μυθολογία, το όνομά του προέρχεται από τον Αιγέα, βασιλιά της Αθήνας και πατέρα του Θησέα, ο οποίος έπεσε και πνίγηκε στα νερά του πελάγους από το ναό του Ποσειδώνα στο Σούνιο.

ΠΙΟ ΑΝΑΛΥΤΙΚΑ...

Ο **Αιγέας** ήταν ο ένατος στη σειρά μυθικός βασιλιάς της αρχαίας Αθήνας, όπου βασίλευσε γύρω στον 13ο αιώνα. Καταγόταν απ' ευθείας από τη γενιά του Ερεχθέα. Ήταν γιος του Πανδίωνα και της Πυλίας, θυγατέρας του βασιλιά των Μεγάρων Πύλαντα, και αδερφός του Νίσου, του Πάλλαντα και του Λύκου. Ο πατέρας του, ο Πανδίων, ήταν βασιλιάς της Αθήνας, αλλά οι Μητιονίδες τον είχαν εκθρονίσει κι αυτός είχε καταφύγει στα Μέγαρα, όπου και πήρε γυναίκα του την κόρη του εκεί βασιλιά.

Αιγαίο: Η κοιτίδα του Ελληνισμού

Το Αιγαίο ενώνει δύο ηπείρους, την Ασία και την Ευρώπη. Ενώνει δύο θάλασσες, τον Εύξεινο Πόντο και τη Μεσόγειο. Επίσης βρίσκεται πολύ κοντά στους πρώτους ανατολικούς πολιτισμούς και στην Αφρική. Λόγω της θέσης του, το Αιγαίο έγινε χώρος συνάντησης του πολιτισμού της Ανατολής και του σύγχρονου πολιτισμού της Δύσης. Έτσι στο χώρο του διαμορφώθηκε ένας πολιτισμός που έχει στοιχεία και από τους δύο.

Ο ελληνικός πολιτισμός αναπτύχθηκε στα παράλια της Μικράς Ασίας και κατόπιν στην ηπειρωτική Ελλάδα. Είναι ένας πολιτισμός που πρώτα δημιούργησε αξίες, όπως αυτή του ανθρωπισμού (ο άνθρωπος ως άτομο), της δημοκρατίας (ο άνθρωπος ως πολίτης), του αθλητισμού (ο άνθρωπος λάτρης της σωματικής ομορφιάς), της επιστήμης (ο άνθρωπος ως ερευνητής) και της φιλοσοφίας (ο άνθρωπος ως στοχαστής).



(προσωπική φωτογραφία)

1.3 ΙΟΝΙΟ ΠΕΛΑΓΟΣ

Ιόνιο Πέλαγος, θαλάσσια περιοχή δυτικά της Ελλάδας, βρέχει τις Ιταλικές ακτές της Καλαβρίας, της Απουλίας και της Σικελίας, προς νότο από το τμήμα της Μεσογείου μεταξύ Μάλτας και Κρήτης και προς ανατολάς από τη νότια Αλβανία και την δυτική Ελλάδα. Στο Ιόνιο πέλαγος βρίσκεται το μεγαλύτερο βάθος ολόκληρης της Μεσογείου. Στο Ιόνιο βρίσκονται κοντά στη ηπειρωτική Ελλάδα πολλά νησιά, όπως η Κέρκυρα, οι Παξοί, η Λευκάδα, η Κεφαλονιά, η Ιθάκη, η Ζάκυνθος, και τα Κύθηρα, καθώς και αρκετά άλλα μικρότερα. Το Ιόνιο πέλαγος είναι από τις πιο σεισμογενείς περιοχές του κόσμου, καθώς βρίσκεται στο σημείο

σύγκλισης τριών τεκτονικών πλακών (της Ευρασιατικής, της Αφρικανικής και της Απουλιανής).

Είναι ολιγοτροφική θάλασσα, όπως όλες οι υποθάλασσες της Μεσογείου, δηλαδή έχει πολύ μικρούς πληθυσμούς ψαριών και θαλασσινών. Δεδομένων όμως των κλιματικών συνθηκών που επικρατούν, υπάρχει πολύ μεγάλη ποικιλία θαλάσσιας ζωής, γι' αυτό και η αλιεία εκεί είναι αρκετά ανεπτυγμένη. Επίσης, η διαφάνειά της είναι μεγάλη

Η αλατότητά της είναι 32‰, και τα νερά της ανανεώνονται κάθε 100 χρόνια. Ο τουρισμός είναι πολύ ανεπτυγμένος τόσο στα παράλια της ηπειρωτικής Ελλάδας όσο και στα Επτάνησα.

Σύμφωνα με τον επικρατέστερο μύθο, έλαβε την ονομασία του από την Ιώ, την οποία ερωτεύτηκε ο Δίας, το αντηληφθηκε η Ήρα, την μεταμόρφωσε σε αγελάδα και έβαλε τον «Πανόπτη» Άργο να την φυλάει. Ο Δίας τότε έστειλε τον Ερμή να την ελευθερώσει και ο οποίος σκότωσε με πέτρα τον Άργο. Μόλις το αντελήφθη αυτό η Ήρα, έστειλε την αλογόμυγα ("οίστρο") και την τσίμπαγε συνέχεια. Μη δυνάμενη να σταθεί η Ιώ, έφυγε προς τον Ιόνιο κόλπο (σημερινό Ιόνιο Πέλαγος), στη συνέχεια προς Ιλλυρία, πέρασε στη Θράκη και μέσω του Βοσπόρου πέρασε στην Ασία. Άλλος μύθος λέει πως πήρε την ονομασία του από τους Ίωνες που χάθηκαν εκεί.

ΚΕΦΑΛΑΙΟ 2. ΜΕΓΑΛΑ ΝΗΣΙΩΤΙΚΑ ΣΥΜΠΛΕΓΜΑΤΑ ΚΑΙ ΝΗΣΙΑ ΤΗΣ ΕΛΛΑΔΑΣ

Το μικρό ή μεγάλο τμήμα ξηράς που βρέχεται γύρω - γύρω από θάλασσα ονομάζεται νησί. Μια ομάδα νησιών που βρίσκονται το ένα κοντά στο άλλο αποτελούν ένα νησιωτικό σύμπλεγμα. Τα νησιά μας είναι κυρίως ορεινά, με μικρές πεδιάδες και πλούσιο υπέδαφος σε μεταλλεύματα και πετρώματα. Δύο νησιά δεν ανήκουν σε κανένα σύμπλεγμα: η Εύβοια και η Κρήτη.

Τα Επτάνησα βρίσκονται στο Ιόνιο πέλαγος και είναι: η Ζάκυνθος, η Ιθάκη, η Κέρκυρα, η Κεφαλονιά, η Λευκάδα, οι Παξοί και Αντίπαξοι, τα Κύθηρα και τα Αντικύθηρα.

Νησιά Ανατολικού Αιγαίου: Άγιος Ευστράτιος, Θάσος, Ικαρία, Λέσβος, Λήμνος, Οινούσες, Σάμος, Σαμοθράκη, Χίος, Ψαρά
Σποράδες: Αλόνησος, Σκιάθος, Σκόπελος, Σκύρος.

Κυκλάδες: Τα σπουδαιότερα είναι :Αμοργός, Ανάφη, Άνδρος, Αντίπαρος, Δήλος, Ίος, Κέα, Κίμωλος, Κύθνος, Μήλος, Μύκονος, Νάξος, Πάρος, Σαντορίνη, Σέριφος, Σίκινος, Σίφνος, Σύρος, Τήνος, Φολέγανδρος και τις «Μικρές Κυκλάδες», που αποτελούνται από τα νησιά Δονούσα, Ηρακλεία, Κουφονήσια και Σχοινούσα. Οι αρχαίοι Έλληνες θεωρούσαν το νησί Δήλος, ιερό. Έτσι ονόμασαν Κυκλάδες τα νησιά που σχηματίζουν κύκλο γύρω από τη Δήλο, ενώ παλιότερα ονομάζονταν και Νότιες Σποράδες.

Δωδεκάνησα: Αστυπάλαια, Κάλυμνος, Κάρπαθος, Κάσος, Καστελόριζο, Κως, Λειψοί, Λέρος, Νίσυρος, Πάτμος, Ρόδος, Σύμη, Τήλος, Χάλκη
Νησιά Αργοσαρωνικού: Αγκίστρι, Αίγινα, Πόρος, Σαλαμίνα, Σπέτσες, Ύδρα.



(<http://www.saronictravel.com/package/greek-islands-and-turkey-%E2%80%A2-three-3-days-cruise/>)

2.1 Κυκλάδες

Πρόκειται για το πιο τουριστικό νησιωτικό σύμπλεγμα της χώρας, καθώς δέχεται το μεγαλύτερο κομμάτι επισκεπτών. Ονομάστηκαν Κυκλάδες, καθώς κυκλώνουν το ιερό νησί της Δήλου – τόπος γέννησης του Απόλλωνα και της αδερφής του Άρτεμης. Βρίσκονται στο Αιγαίο Πέλαγος. Οι Κυκλάδες είναι νησιωτικό σύμπλεγμα στο Αιγαίο πέλαγος που κείται γενικά μεταξύ των 36ου και 38ου Βόρειων παραλλήλων και μεταξύ των 24ου και 26ου Ανατολικών μεσημβρινών. Η διάταξη των νησιών είναι σε δύο παράλληλες ευθείες σε συνέχεια του Σουνίου και της Ευβοίας προσδίδοντας την επιμέρους διάκριση σε Δυτικές και Ανατολικές Κυκλάδες, οι οποίες αποτελούν τον ομώνυμο νομό Κυκλάδων. Ο συνολικός πληθυσμός του Νομού είναι 112.615 κάτοικοι (απογραφή 2001) και η έδρα του στην Ερμούπολη.

Το όνομά τους δόθηκε από τους αρχαίους γεωγράφους εξαιτίας της κυκλικής διάταξης γύρω απ' την ιερή νήσο Δήλο (γενέτειρα της θεάς Άρτεμης και του Απόλλωνα) σε αντιδιαστολή των υπολοίπων νήσων του Αιγαίου που τις αποκαλούσαν Σποράδες.

Ανάμεσα στα κυριότερα, βρίσκει κανείς τη Σύρο, τη Νάξο, τη Θήρα (Σαντορίνη), την Πάρο, την Άνδρο, τη Μύκονο, την Τήνο, τη Μήλο, τη Σίφνο, την Κέα (Τζια), την Ίο, την Αμοργό, την Κύθνο, τη Σέριφο, την Αντίπαρο, την Κίμωλο, τη Φολέγανδρο, τα Κουφονήσια (Άνω και Κάτω Κουφονήσι), την Ανάφη, τη Σίκινο, τη Σχοινούσσα, τη Δονούσα, την Ηράκλεια, τη Θηρασία, τη Δήλο, τη Μακρόνησο, τη Γυάρο, την Πολύαιγο, την Κέρο και την Ρήνεια. Δωδεκάνησα. Τα κυριότερα που κατοικούνται είναι η Ρόδος, η Κως, η Κάλυμνος, η Λέρος, η Κάρπαθος, η Πάτμος, η Σύμη, η Αστυπάλαια, η Κάσος, η Νίσυρος, οι Λειψοί, η Τήλος, το Καστελλόριζο (ή Μεγίστη), η Χάλκη, το Αγαθονήσι, η Τέλενδος, η Ψέριμος, η Σαρία, οι Αρκοί, το Γυαλί και το Φαρμακονήσι. Κατά την αρχαιότητα αποτελούσαν τις λεγόμενες Νότιες Σποράδες. Νησιά του Βορειοανατολικού Αιγαίου ανήκουν ως επί το πλείστον στην Περιφέρεια Βορείου Αιγαίου. Τα κυριότερα νησιά του Βορειοανατολικού Αιγαίου είναι με βάση τον πληθυσμό η Λέσβος (Μυτιλήνη), η Χίος, η Σάμος, η Λήμνος, η Ικαρία, η Σαμοθράκη, οι Φούρνοι, οι Οινούσσες, τα Ψαρά, ο Άγιος Ευστράτιος (Αη Στράτης), η Θύμαινα, τα Αντίψαρα, η Σαμιοπούλα, ο Άγιος Μηνάς και ο ακατοίκητος Πασάς. Στο σύμπλεγμα βρίσκονται επίσης η Ίμβρος και η Τένεδος, νησιά που ανήκουν στην Τουρκία.

Στις **Κυκλάδες** ανήκουν τα παρακάτω νησιά, τα οποία κατά σειρά μεγέθους είναι:

	Νησί	Εικόνα	Έκταση (τ.χ λμ.)	Πληθυσμός (2011)	Πληθυσμός (2001)	Πληθυσμός (1991)	Πληθυσμός (1981)	Πληθυσμός (1971)	Πρωτεύουσα
1	Νάξος		429,785	18.864	18.188	14.838	14.037	14.201	Νάξος
2	Άνδρος		379,21	9.221	10.009	8.781	9.020	10.457	Άνδρος
3	Πάρος		196,308	13.715	12.853	9.591	7.881	6.776	Παροικιά

Νησί	Εικόνα	Έκταση (τ.χ λμ.)	Πληθυσμός (2011)	Πληθυσμός (2001)	Πληθυσμός (1991)	Πληθυσμός (1981)	Πληθυσμός (1971)	Πρωτεύουσα
4	Τήνος	194,59	8.636	8.574	7.747	7.730	8.232	Τήνος
5	Μήλος	158,403	4.977	4.771	4.390	4.554	4.499	Πλάκα
6	Κέα	131,693	2.455	2.417	1.787	1.648	1.666	Ιουλίδα
7	Αμοργός	121,464	1.973	1.859	1.630	1.718	1.822	Αμοργός
8	Ιος	108,713	2.024	1.838	1.654	1.451	1.270	Ιος
9	Κύθνος	99,432	1.456	1.608	1.632	1.502	1.586	Κύθνος
10	Μύκονος	86,125	10.134	9.306	6.170	5.503	3.823	Μύκονος
11	Σύρος	84,069	21.507	19.782	19.870	19.668	18.642	Ερμούπολη
12	Σαντορίνη(Θήρα)	76,19	18.883	13.402	9.360	7.083	6.196	Φηρά
13	Σέριφος	75,207	1.420	1.414	1.095	1.133	1.083	Σέριφος
14	Σίφνος	73,942	2.625	2.442	1.960	2.087	2.043	Απολλωνία
15	Σίκινος	41,676	273	238	267	290	331	Σίκινος
16	Ανάφη	38,636	271	273	261	292	353	Ανάφη
17	Κίμωλος	37,426	910	769	728	786	1.086	Κίμωλος
18	Αντίπαρος	35,09	1.211	1.037	819	635	538	Αντίπαρος
19	Φολέγανδ	32,384	765	667	558	567	646	Φολέγανδ

	Νησί	Εικόνα	Έκταση (τ.χλμ.)	Πληθυσμός (2011)	Πληθυσμός (2001)	Πληθυσμός (1991)	Πληθυσμός (1981)	Πληθυσμός (1971)	Πρωτεύουσα
	ρος								ρος
20	Μακρόνησος		18,427	9	5	0	4	12	
21	Πολύαιγος		18,146	2	0	0	1	4	
22	Ηρακλειά		18,078	141	151	115	95	129	Ηρακλειά
23	Γυάρος		17,574	0	0	0	0	2	
24	Κέρος		15,042	0	0	0	0	7	
25	Ρήνεια		13,904		0	0	11	24	
26	Δονούσα		13,652	167	163	111	116	149	Δονούσα(Σταυρός)
27	Θηρασία		9,246	319	268	233	245	291	Θηρασία
28	Σχοινούσα		8,144	256	206	122	140	197	Σχοινούσα
29	Αντίμηλος		8		0	0	0	0	
30	Δεσποτικό		7,754	0	0	0	0	0	
31	Ανω Κουφονήσι		5,77	399	366	275	232	238	Κουφονήσι
32	Κάτω Κουφονήσι		3,898	0	0	0	5	6	
33	Δήλος		3,536		14	9	16	16	

Πηγή πίνακα: <https://el.wikipedia.org/wiki>

Επίσης ο νομός Κυκλάδων περιλαμβάνει και πολυάριθμα μικρότερα νησιά καθώς και συστάδες νησιών όπως η συστάδα Αντιπάρου, οι νησίδες Μακάρες, η Άνυδρος (ή Αμοργοπούλα), το Ασπρονήσι, η Νέα Καμένη, η Παλαιά Καμένη, η Ασκανιά, η Εσχάτη, η Χριστιανή, η Νικουριά, η Καρδιώτισσα, η Κιτριανή, η Σεριφοπούλα, το Γλαρονήσι, το Ρευματονήσι, το Αβολαδονήσι, το Τραγονήσι, τα Αβελονήσια και το Σχινονήσι. Τα έξι μικρά νησάκια μεταξύ Αμοργού και Νάξου, αποτελούν τις Μικρές Κυκλάδες. Αυτά είναι τα προαναφερόμενα: Κουφονήσια (το Άνω και Κάτω Κουφονήσι), η Ηρακλειά, η Σχοινούσα, η Δονούσα και η Κέρος.

Στο σημείο αυτό θα πρέπει να αναφερθεί πως η συγκεκριμένη έρευνα επικεντρώνεται στα νησιά της Μυκόνου και της Τήνου. Για το λόγο αυτό, κρίνεται απαραίτητη η αναφορά στα ιστορικά και πολιτισμικά στοιχεία των νησιών αυτών.

2.1.1 ΜΥΚΟΝΟΣ

Το μικρό νησιωτικό σύμπλεγμα Μυκόνου, Δήλου και Ρήνειας αποτελεί ασφαλώς μια από τις διαχρονικά επιφανέστερες περιοχές του πλανήτη, όχι μόνο λόγω του σύγχρονου τουρισμού και της κοσμικής της κίνησης, αλλά επειδή η ζώνη αυτή κατοικήθηκε, αναπτύχθηκε και αναδείχθηκε σε πολιτισμικό πόλο πριν από την αυγή της Ιστορίας.

Μια αιτία είναι η στρατηγική θέση των νησιών αυτών -στο κέντρο των Κυκλάδων-, που βρίσκονται κυριολεκτικά ανάμεσα σε Ανατολή και Δύση - Βορά και Νότο, κοντά στα μεγαλύτερα και πλουσιότερα νησιά του Αιγαίου και -κυρίως- στη χερσαία Ελλάδα και την Αττική, έτσι ώστε να έχουν αναπτύξει, σε κάθε ιστορική περίοδο, σημαντικές εμπορικές συναλλαγές με σχεδόν όλα τα κέντρα του Αιγαίου και της μεσογειακής λεκάνης ευρύτερα, έχοντας αντίστοιχα δεχθεί συνεχείς πολιτιστικές επιρροές από αυτά.

Μπορεί να απολαύσει κανείς από εκεί σίγουρα ένα από τα ωραιότερα ηλιοβασιλέματα της Ελλάδας. Ίσως ένα από τα πλέον χαρακτηριστικά στοιχεία της Μυκόνου είναι οι Μύλοι. Οι πλέον φωτογραφημένοι είναι οι μύλοι που βρίσκονται στα νότια της Χώρας, μεταξύ της γραφικής Αλευκάντρας και της συνοικίας του Νιοχωρίου και εντυπωσιάζουν κάθε επισκέπτη με τους ολόλευκους επιβλητικούς όγκους τους στη σειρά, προσανατολισμένοι στο πέλαγος.

Η ύπαρξη των ανεμόμυλων στη νησιωτική Ελλάδα χρονολογείται στις αρχές του 15^{ου} αιώνα. Αργότερα, κατά τα τέλη του 18^{ου} αιώνα έως τα μέσα του 19^{ου} αιώνα, είναι διαπιστωμένο ότι λειτουργούσαν στη Μύκονο 28 ανεμόμυλοι. Εκτός από τη Χώρα, ανεμόμυλοι λειτουργούσαν και στην Άνω Μερά. Γενικότερα, η υψηλή συχνότητα ανέμων στη Μύκονο ευνόησε κατά την περίοδο αυτή την επιχείρηση άλεσης αλλά και εμπορίας σιτηρών.

Υπάρχουν πολλοί λόγοι για τη δημοτικότητα του ανεμόμυλου στις Κυκλάδες, γιατί οι Κυκλάδες είναι από τις πιο ανεμώδεις περιοχές της Μεσογείου και ιδιαίτερα η Μύκονος, όπου οι μέρες με απόλυτη άπνοια δεν υπερβαίνουν κατά μέσο όρο τις δέκα το χρόνο. Με τη βοήθεια του ανεμόμυλου, οι κάτοικοι κατάφεραν να εκμεταλλευτούν μια άφθονη πηγή ενέργειας, τον άνεμο, και να βελτιώσουν τις συνθήκες της ζωής τους στις μικρές και απομακρυσμένες κοινότητες που ζούσαν. Επιπρόσθετα, κατά την περίοδο εκείνη, το αλεύρι ήταν το βασικότερο συστατικό της διατροφής τους, με αποτέλεσμα ο μύλος να διευκολύνει την διαδικασία αλέσματος των σιτηρών.

Σήμερα, διατηρούνται οι επτά από τους δέκα (στο σύνολο του νησιού ξεπερνούσαν άλλοτε τους είκοσι), που υπήρχαν ως τις αρχές του 20ου αιώνα και άλεθαν με την αστείρευτη δύναμη του βοριά τα ντόπια σιτηρά. Οι μύλοι της Μυκόνου στην οικονομική ευρωστία του νησιού που, ως αναγκαίος σταθμός για τα διερχόμενα από το Αιγαίο πλοία, τα προμήθευε με παξιμάδι. Ένας τέτοιος μνημειακός φούρνος που λειτουργεί πάντοτε με ξύλα, είναι ο γνωστός ‘‘ Φούρνος του Γιώρα’’ στο Νιοχώρι.

Η ιδιοκτησία των μύλων ήταν συνήθως συνεταιριστική. Οι ιδιοκτήτες τους ήταν εύποροι κτηματίες, έμποροι, ναυτικοί κ.λπ. , δηλαδή ήταν άνθρωποι που κατείχαν ισχύ και εξουσία σε κάθε τοπική κοινωνία . Μύλοι ανήκαν επίσης και στα Μοναστήρια, όπως στην Παναγία Τουρλιανή, κυρίως ως αποτέλεσμα δωρεών. Προς το τέλος της λειτουργίας των μύλων, στα μέσα του 20ου αιώνα , αρκετοί ιδιοκτήτες μύλων γίνονται μυλωνάδες.

Ενδιαφέροντα μικρά μνημεία βρίσκονται διάσπαρτα σε αγροτικές -έως πρότινος- περιοχές και στα Νότια της Χώρας: στο Δραφάκι (Πασπάρι) μπορεί κανείς να δει μερικά παλαιότατα αλλά καλά διατηρημένα επιπεδόστεγα ξωκκλήσια.

Στη Βρύση αποκαλύφθηκε πριν από λίγα χρόνια ένας ασυνήθιστος για τις Κυκλάδες θολωτός τάφος της Μυκηναϊκής περιόδου, με πλούσιο και ενδιαφέρον περιεχόμενο, που μαρτυρεί τις ιδιαίτερες σχέσεις του νησιού με τα ελλαδικά μυκηναϊκά κέντρα. Στην ίδια περιοχή, θαυμάσιοι περιστερεώνες μέσα σε παλιούς κήπους, με τη χαρακτηριστική διακόσμησή τους.

Στη μυκονιάτικη ύπαιθρο σώζονται ακόμα τα ερείπια μερικών αρχαίων τετράγωνων ή στρογγυλών πύργων, που θα πρέπει να ανήκαν σε κάποιο αμυντικό σύστημα του νησιού: Ο πύργος στη Ληνώ, διαμέτρου 10μ. περ., διατηρεί τη βάση του σε ύψος 1,80 μ. περ., με ίχνη οχυρωματικού περιβόλου και δύο πρωτοχριστιανικά εκκλησάκια παραδίπλα. Ο πύργος στη θέση Πόρτες που δεσπόζει του Πλατύ – Γιαλού, με αρκετά μικρότερη διάμετρο (3,5μ.), εντυπωσιάζει με την διατηρούμενη πορτωσιά του που σχηματίζουν τρεις μεγάλοι λαξευμένοι γρανιτόλιθοι.

Επίσης, υπάρχουν αρχαία πηγάδια που χρησιμοποιούνται ακόμα, όπως το πηγάδι "του Γιάνναρου", μια υπόγεια δεξαμενή κτισμένη με γρανιτόλιθους και σκάλα για την κάθοδο στο νερό. Ένα άλλο πηγάδι, ο 'Πούαδος', με βαθμίδες στο πλάι να εξασφαλίζουν εύκολη πρόσβαση, διατηρείται κάτω από τον περιφερειακό δρόμο Τούρλου – Κόρφου, στο ύψος της Ταγκούς.

Η Μύκονος στις μέρες μας αποτελεί ένα από τα πιο δημοφιλή και κοσμοπολίτικα Ελληνικά νησιά. Η φήμη του, του εξασφαλίζει προφανώς τη πρώτη θέση στις Κυκλάδες όπου και κυριαρχεί. Όμως κατά τη διάρκεια της αρχαιότητας συνέβαινε ακριβώς το αντίθετο. Γνωρίζουμε ελάχιστα πράγματα για το ιστορικό παρελθόν του νησιού. Κατοικούνταν φυσικά κατά τους ιστορικούς χρόνους αλλά η πτωχή συνεισφορά του δείχνει ότι δεν ήταν ιδιαίτερα ακμάζων. Αποτελούνταν τότε από δύο πόλεις η μία στη δυτική πλευρά του νησιού κοντά στη σημερινή πρωτεύουσα και η άλλη στα βόρεια στη περιοχή ονόματι «Παλαιόκαστρο». Στην εποχή των Ρωμαίων και Πτολεμαίων, γνωρίζει μια κάποια ευημερία.

Ένα από τα πιο σημαντικά ιστορικά γεγονότα αποτελεί η ίδρυση της κοινότητα των Μυκονιατών το 1615. Από το 18^ο αι. το νησί γνωρίζει μια πρωτόγνωρη ανάπτυξη και αποτελεί ένα σημαντικό εμπορικό και ανθηρό στόλο. Στο νησί της Μυκόνου γεννήθηκε η Μαντώ Μαυρογένους μία από τις σημαντικότερες ιστορικές ελληνικές φιγούρες της ανεξαρτησίας. Από το 1950 και έπειτα το νησί δεν σταμάτησε να ευημερεί και να φροντίζει για την καλπάζουσα τουριστική του

ανάπτυξη. Στη πρωτεύουσα η οποία βρίσκεται στη δυτική πλευρά του νησιού, διασώζονται κάποια σπάνια απομεινάρια του κάστρου, με ονομασία «Βενετία της Μυκόνου». Εκεί, βρίσκονται η Μητρόπολη και η καθολική αρχαία εκκλησία. Λίγο πιο μακριά τοποθετούνται οι γραφικοί μύλοι οι οποίοι έκαναν και διάσημο το νησί.

Στο νησί μπορεί να βρει κανείς, ένα μικρό αρχαιολογικό μουσείο , τη δημοτική βιβλιοθήκη , το μουσείο λαϊκής τέχνης και το ναυτικό μουσείο. Στη συνοικία βρίσκεται το πιο ενδιαφέρον μνημείο του χωριού η εκκλησία της παναγίας της Παραπορτιανής, η οποία είναι εξίσου η πιο σημαντική από τις 400 εκκλησίες του νησιού. Η πρωτότυπη αρχιτεκτονική του, συνδυάζει στοιχεία Βυζαντινά, λαϊκά και δυτικά. Επιπλέον τα παλιά σπίτια με τα ξύλινα μπαλκόνια αποτελούν ιδιαίτερη ομορφιά για το νησί.

2.1.2 ΤΗΝΟΣ

Για την προέλευση του ονόματος της Τήνου έχουν διατυπωθεί κατά καιρούς διάφορες ερμηνείες και της έχουν αποδοθεί πολλά προσωνύμια:

Ο Βασιλιάς Τήνος: Μία θεωρία, που ανάγεται στους προϊστορικούς χρόνους, θέλει το νησί να αποκτάει την ονομασία του, από τον βασιλιά Τήνο, αρχηγό μιας ομάδας Ιώνων από την Καρία της Μικράς Ασίας, που αποτέλεσε τον πρώτο κάτοικο του νησιού.

Η Βασιλοπούλα Τήνος: Κατά το λαϊκό θρύλο, σκληρός βασιλιάς εξόρισε στο έρημο τότε και γεμάτο φίδια νησί, την κόρη του Τήνο, η οποία έκαψε τα φίδια και του έδωσε το όνομά της.

Τάννωθ: Η φοινικική λέξη, που σημαίνει φίδι, ίσως ήταν αυτή που έδωσε στην Τήνο το όνομά της.

Οφιούσα: Ο μεγάλος αριθμός φιδιών είναι η προφανής αιτία για το προσωνύμιο Οφιούσα. Λέγεται ότι ο Ποσειδώνας ελευθέρωσε το νησί από τα φίδια και, σε ανταπόδοση, οι κάτοικοι έχτισαν προς τιμήν του τον μεγαλοπρεπή ναό.

Φιδούσα: Για παρερμηνεία της προέλευσης της ονομασίας Φιδούσα κάνει λόγο μερίδα μελετητών, που δεν την αποδίδει στα ερπετά αλλά στις «φίδες», είδος ανθεκτικού φυτού (κέδρου) που ευδοκίμούσε ευρέως στο νησί.

Υδρούσα: Ανεξάρτητα από το αν προέρχεται από τις άφθονες πηγές και νερά που διέθετε το νησί ή από τη λέξη Ύδρα (φίδι), πρόκειται για προσωνύμιο που συναντάται ήδη από την αρχαιότητα.

Το Νησί του Αιόλου: Κατά τη μυθολογία ο Θεός των Ανέμων κατοικούσε στον Τσικνιά, το ψηλότερο βουνό του νησιού.

Χώρα Τήνου, η πρωτεύουσα του νησιού και ταυτόχρονα το εμπορικό και τουριστικό κέντρο του. Διαθέτει δύο λιμάνια: Το έξω (το καινούριο) που είναι το λιμάνι που θα προσεγγίσετε με το καράβι και το μέσα (το παλιό) που θα πλευρίσετε ερχόμενοι με ταχύπλοο.

Εκ πρώτης όψεως, η Χώρα δεν αποτελεί το γραφικότερο κομμάτι της Τήνου, αφού η άναρχη και συχνά ασυνεπής με το παραδοσιακό στοιχείο δόμηση, που εντάθηκε από τα τέλη της δεκαετίας το '60, αλλοίωσε το παραδοσιακό κυκλαδίτικο χρώμα της. Ωστόσο θα συναντήσετε σημεία και περιοχές που θυμίζουν τη γραφική και ελκυστική Χώρα του παρελθόντος.

Ο παραλιακός δρόμος (η παραλία), που ξεκινάει από το έξω λιμάνι, αποτελεί το επίκεντρο της τουριστικής κίνησης και πεζοδρομείται τις βραδινές ώρες του καλοκαιριού. Έξω από το λιμάνι υπάρχει η συνοικία της Παλλάδας στην οποία μπορεί να δει κανείς τα κυκλαδίτικα σοκάκια, τον καθολικό ναό του Αγίου Αντωνίου (πίσω από την παιδική χαρά), ταβέρνες και κέντρα διασκέδασης, την πλατεία “του πελεκάνου και τον μητροπολιτικό ναό των Ταξιαρχών με το μαρμάρινο καμπαναριό του 1803. Ξεχωριστή σημασία στην Ιστορία της Τήνου έχουν οι ναοί του Αγίου Νικολάου και του Αξίου Ελευθερίου. Ο κεντρικός δρόμος, η Λεωφόρος Μεγαλόχαρης, ξεκινάει από τη μαρμάρινη εξέδρα (πλατεία Παντανάσσης) στην παραλία και οδηγεί στον Ιερό Ναό Ευαγγελιστρίας. Ο επισκέπτης μπορεί να συνδυάσει την επίσκεψη στους ναούς αυτούς με την επίσκεψη στα Μουσεία του Π.Ι.Ι.Ε.Τ που βρίσκονται στο ίδιο συγκρότημα. Από την αριστερή μεριά του δρόμου, ο επισκέπτης του νησιού μπορεί να δει το ναό του Αγίου Γεωργίου (του 1691), εμπορικά καταστήματα, το Αρχαιολογικό Μουσείο, το Πνευματικό Κέντρο, το εκκλησιαστικό λύκειο. Από τη δεξιά μεριά, το Δημαρχείο, τη Δημοτική βιβλιοθήκη και το Άλσος του Ιερού Ιδρύματος με τις προτομές μεγάλων Τήνιων καλλιτεχνών. Ο στρωμένος κόκκινος διάδρομος χρησιμοποιείται από πιστούς που ανεβαίνουν γονατιστοί στη Μεγαλόχαρη. Ο πεζόδρομος της Ευαγγελίστριας έχει ιδιαίτερη

σημασία για το νησί, καθώς διακρίνεται από εμπορικά καταστήματα σε όλο το μήκος του, την Υφαντουργική Σχολή και χώρους τέχνης ντόπιων καλλιτεχνών. Εξερευνήστε τα κάθετα γραφικά σοκάκια και τη συνοικία της Μαλαματένιας (Ναού της Κοίμησης της Θεοτόκου). Αναφορά θα πρέπει να γίνει και στο Πολυμέρειο στο οποίο βρίσκεται το Ίδρυμα Τηνιακού Πολιτισμού (Ι.ΤΗ.Π.)

Πιο αναλυτικά, **ο Ιερός Ναός Ευαγγελιστρίας, η Παναγία Τήνου**, αποτελεί ένα από τα σημαντικότερα λατρευτικά κέντρα της Ορθοδοξίας παγκοσμίως και τον συχνότερο προσκυνηματικό προορισμό εντός Ελλάδος. Το νησί της Τήνου είναι άρρηκτα δεμένο με το Ναό της Μεγαλόχαρης και για πολλούς ταυτίζονται. Όποιος ζήσει το νησί αντιλαμβάνεται ότι μια γενίκευση δεν μπορεί να αποδώσει τη σχέση του ντόπιου με το Ναό που είναι βαθιά προσωπική. Ο ίδιος ο Ναός αναφέρεται μεταξύ των τηνιακών ως “Παναγία”.

Στη θέση του Ιερού Ναού Ευαγγελιστρίας προϋπήρχε βυζαντινός ναός του Αγίου Ιωάννη του Προδρόμου, ο οποίος κατά την παράδοση πυρπολήθηκε σε πειρατική επιδρομή των Σαρακηνών, ενώ στην αρχαιότητα στην ίδια θέση υπήρχε αρχαίος ναός αφιερωμένος στον Διόνυσο.

Οικοδομήθηκε στην αρχική του μορφή μέσα σε τρία έτη (1823-1826) χάρη στην εθελοντική εργασία των Τηνιακών και τις χρηματικές συνεισφορές πιστών από κάθε γωνιά της Ελλάδας και αποτελεί το πρώτο αξιόλογο αρχιτεκτονικό μνημείο του απελευθερωμένου ελληνικού έθνους.

Πρόκειται για τρισυπόστατο ναό με θολωτά κλίτη και τρούλο πάνω από την Αγία Τράπεζα, που επιμελήθηκε αρχιτεκτονικά ο Σμυρνιός Ευστράτιος Καλονάρης. Τα μάρμαρα που χρησιμοποιήθηκαν από τον Πάνορμο και τη Δήλο, λάξευσαν καλλιτέχνες της Έξω Μεριάς δίνοντας τον καλύτερό τους εαυτό.

Το καμπαναριό ύψους 29μ., με τρία φανάρια (ορόφους), θυμίζει εκείνο της Αγίας Φωτεινής της Σμύρνης και αναστηλώθηκε το 1957 από τον Ιωάννη Φιλιππότη. Στους εξωτερικούς χώρους, φιλοτεχνήθηκαν ψηφιδωτά από άσπρα και μαύρα θαλασσινά βότσαλα.

Τα εκατοντάδες τάματα στο εσωτερικό του ναού κρύβουν το κάθε ένα τη δική του ιστορία. Ο επισκέπτης της Τήνου έχει την ευκαιρία να γευθεί αφενός μεν την παραδοσιακή κυκλαδίτικη κουζίνα, αφετέρου δε τα ξεχωριστά τηνιακά εδέσματα με τα ντόπια αγνά υλικά που παράγει το νησί. Πέρα από τα κηπευτικά που αφθονούν σε

ποτιστικά περιβόλια, στα απάνεμα σημεία του νησιού ευδοκιμούν όλων των ειδών οπωροφόρα δέντρα. Ακόμα στο νησί αναπτύσσονται αυτοφυή θαμνώδη φυτά σε άγονες τοποθεσίες συνήθως, όπως κάπαρη, μανιτάρια, αλιφόνοι, δίκταμο, θυμάρι, άγριες αγκινάρες, ρίγανη, φραγκόσυκα, φασκόμηλο, χαμομήλι και όλων των ειδών τα αφεψήματα.

Η πλούσια βλάστηση του νησιού, κυρίως στα Κάτω Μέρη, δημιούργησε ευνοϊκές συνθήκες για ανάπτυξη της κτηνοτροφίας. Κάθε αγροτικό σπίτι έχει αυτάρκεια σε καταναλωτικά αγαθά. Συγκεκριμένα οι χωρικοί εκτρέφουν αγελάδες, αιγοπρόβατα, πουλερικά, κουνέλια κ.ά., ενώ οι περιστεριώνες που βρίσκονται διάσπαρτοι σε όλο το νησί δηλώνουν και την εκτροφή περιστεριών. Το ζώο, όμως, που δε λείπει από κανένα σπίτι του χωριού και το οποίο συντηρεί για ένα χρόνο ο ιδιοκτήτης του, είναι ο χοίρος, τον οποίο τρέφει για να αποκτήσει μεγαλύτερο βάρος, προκειμένου να εξασφαλίσει το κρέας και το λίπος της χρονιάς. Ύστερα από όλον αυτό το φυτικό και ζωικό πλούτο είναι φανερό ότι η Τήνος έχει τη δυνατότητα να προσφέρει στους ντόπιους αλλά και στους επισκέπτες της γνήσια και αγνά παραδοσιακά προϊόντα, ορισμένα από τα οποία, μάλιστα, εξάγει εκτός του νησιού και είναι περιζήτητα. Η λούζα, το λουκάνικο, το σκορδάτο, το χοιρομέρι είναι ονομαστά για τη γευστικότητά τους. Πασίγνωστα, εξάλλου, είναι το εύγευστο τηνιακό γάλα, η γραβιέρα Τήνου, η κοπανιστή, το τυράκι το στρογγυλό, το πέτρωμα (τυρί ανάλατο), το ανθότυρο, το μαλαθούνι, πού παράγονται σε ένα σύγχρονο συνεταιριστικό τυροκομείο.

Ο επισκέπτης θα βρει ακόμα ντόπιο θυμαρίσιο μέλι, λιαστές ντομάτες, γευστικότερες αγκινάρες χλωρά και ξερά σύκα και όλα τα είδη των ντόπιων φρούτων και ζαρζαβατικών. Γνωστό είναι, επίσης, το άριστης ποιότητας ροζακί σταφύλι, ενώ μπορεί κανείς να δοκιμάσει μουσταλευριά φτιαγμένη από γλυκύτατο μούστο. Τέλος, ο επισκέπτης δε θα φύγει από το νησί, αν δεν πει τηνιακό κρασί, αλλά κυρίως ρακί.

Ανεπανάληπτη η ενδοχώρα της με περισσότερα από 40 ζωντανά χωριά που το καθένα έχει και κάτι διαφορετικό να προσφέρει. Το νησί πήρε το όνομα του από τον βασιλιά Τήνο που κατοίκησε στα προϊστορικά χρόνια ενώ άλλη παράδοση μιλά για την πριγκίπισσα Τήνο, ενώ έχει το προσωνύμιο Υδρούσα χάρη στις άφθονες πηγές και τα νερά. Λέγεται και Οφιούσα ή Φιδούσα από τα πολλά φίδια που κατοικούν το νησί, υπάρχει ένσταση όμως από κάποιους μελετητές αφού φίδες ή εφίδες είναι ένα είδος κέδρου που υπήρχε στο νησί και σήμερα το βρίσκουμε μόνο στον Πάνορμο.

Έχει όμως και το προσωνύμιο νησί του Αιόλου εξ αιτίας των δυνατών βοριάδων που την σαρώνουν και ευτυχώς, γιατί είναι το φυσικό air condition του νησιού. Για την ιστορία είναι το τέταρτο σε μέγεθος νησί των Κυκλάδων μετά την Νάξο, την Άνδρο και την Πάρο.

Η Τήνος προσφέρει και θρησκευτικό τουρισμό χάρη στην Παναγία Ευαγγελίστρια ενώ οι καλοκαιρινές διακοπές αποζημιώνουν στο έπακρο όποιον την προτιμήσει. Διαθέτει 41 παραλίες! εκ των οποίων 20 στην νοτιοδυτική πλευρά, 13 στην βόρεια βορειοανατολική και 8 στην νοτιοανατολική.

Μπορεί η Τήνος να μην έχει αεροδρόμιο αλλά η Fast Ferries και με τα τρία βαπόρια της, Αικατερίνη Π. Θεολόγος Π. και το νεαποκτηθέν Fast Ferries Andros (επονομαζόμενο και Ferrari!) την περιλαμβάνουν καθημερινά στα δρομολόγια τους με συνέπεια στα ωράρια των δρομολογίων, καθαριότητα και υποδειγματική ευγένεια από το προσωπικό τους.

Σοβαρές προοπτικές για τη διεκδίκηση του βραβείου «ΕΥΡΩΠΑΪΚΟΙ ΠΡΟΟΡΙΣΜΟΙ ΑΡΙΣΤΕΙΑΣ» με θέμα «ΠΟΛΙΤΙΣΤΙΚΟΣ ΤΟΥΡΙΣΜΟΣ» διαφαίνονται από την υποψηφιότητα του Δήμου Τήνου που υποβλήθηκε στον ΕΟΤ. Στο εισαγωγικό σημείωμα της υποψηφιότητας επισημαίνεται ο διακριτός ρόλος της Τήνου σε πολιτιστικό, κοινωνικό, ιστορικό και οικιστικό επίπεδο, ενώ τονίζεται η έντονη θρησκευτικότητα του πληθυσμού και το, επί πολλά χρόνια και ως σήμερα, σήμα κατατεθέν του νησιού ως το πιο μεγάλο πανελλήνιο προσκύνημα, με κυρί-αρχο το Ναό της Ευαγγελίστριας. Παράλληλα, η συνύπαρξη ορθόδοξων και καθολικών δίνει ένα ιδιαίτερο χρώμα στον πολιτισμό της περιοχής που αποτελεί σπουδαίο Θεομητορικό κέντρο του Καθολικισμού. Η εύρεση της θαυματουργής εικόνας της Μεγαλόχαρης με το Βρέφος ήταν η αφορμή για την ανέγερση του μεγαλοπρεπούς προσκυνήματος της Παναγίας του Βρυσίου. Το ένα τρίτο των κατοίκων της ακολουθεί το καθολικό δόγμα, κάνοντας την Τήνο μοναδικής ιδιαιτερότητας νησί και πρότυπο θρησκευτικής συνύπαρξης. Το θρησκευτικό αίσθημα των κατοίκων είναι έντονο και για το λόγο αυτό, 750 περίπου εκκλησίες, εξωκλήσια και μοναστήρια, Ανατολικού και Δυτικού δόγματος, στολίζουν κάθε σπιθαμή γης του νησιού σε μια ιδιαίτερη πυκνότητα σε σχέση με την έκτασή του. Ο τίτλος της υποψηφιότητας «Τήνος το ΧΕΙΡΟΠΟΙΗΤΟ ΝΗΣΙ» από την έκφραση του Κορνήλιου Καστοριάδη, συμπυκνώνει όσα το νησί συγκεντρώνει ως ισχυρά στοιχεία για τη διεκδίκηση του βραβείου και όπως δήλωσε η Αντιδήμαρχος κυρία Αναστασία Δεληγιάννη «η Τήνος

ως πατρίδα των μεγαλύτερων Νεοελλήνων καλλιτεχνών όπως ο Χαλεπάς, ο Γύζης και ο Λύτρας δικαιούται να συμμετέχει σε μια τέτοια δράση αφού έχει να κάνει με τον πολιτισμό που βρίσκεται παντού στα μονοπάτια μας, στα έργα τέχνης, στα μουσεία μας και στα μοναδικής αρχιτεκτονικής 63 χωριά μας». Και πρόσθεσε:

«Ο πολιτισμός στην Τήνο βρίσκεται παντού και εμείς διεκδικούμε το βραβείο σεμνά και ταπεινά χωρίς τυμπανοκρουσίες όπως ταιριάζει στο βραβείο και στο νησί μας». Ειδικότερα στην πρόταση επισημαίνονται, μεταξύ άλλων, τα εξής:

* Το δομημένο και οικιστικό περιβάλλον που εμπεριέχεται σε αυτό, με τα χαρακτηριστικά των παραδοσιακών οικισμών, και των κατασκευών στο αγροτικό τοπίο (κατοικίες, αλώνια, μύλοι, πεζούλες κλπ).

* Η ανάπτυξη ποικίλων - ειδικών και εναλλακτικών μορφών τουρισμού συνδεδεμένων με το ιδιαίτερο φυσικό και πολιτιστικό περιβάλλον, καθώς και με την τοπική οικονομία.

* Η προβολή πολιτιστικών εκδηλώσεων και ενεργειών που οργανώνονται σε όλη τη διάρκεια του χρόνου και αναδεικνύουν τα ιδιαίτερα χαρακτηριστικά του Δήμου με στόχο την ανάπτυξη και ενίσχυση των επιμέρους ειδών τουρισμού τόσο στην ελληνική όσο και στη διεθνή τουριστική αγορά.

* Η χρήση όλων των σύγχρονων μεθόδων προβολής για την ανάδειξη του πολυσύνθετου τουριστικού προϊόντος στις αγορές του εξωτερικού βάσει επιστημονικών προσεγγίσεων και στρατηγικών προσέγγισης επισκεπτών και η μεγάλη εμπειρία του Δήμου σε θέματα πολιτιστικής και τουριστικής διαχείρισης και η πρόσφατη εφαρμογή ενιαίου σχεδιασμού για τον πολιτισμό σε επίπεδο νησιού.

* Τα μνημεία, τα Μουσεία, οι Περιστεριώνες, οι Υδρόμυλοι και οι Ανεμόμυλοι, οι Ναοί και τα Μοναστήρια δίνουν ένα ακόμα στίγμα της πολιτιστικής ταυτότητας του νησιού και των κατοίκων του.

* Το μεγάλο πλεονέκτημα της Τήνου, ότι διατήρησε σχεδόν ανέπαφο τον αυθεντικό χαρακτήρα των τοπικών κοινωνιών σε όλους τους παραδοσιακούς της οικισμούς, γεγονός που δημιουργεί ένα νέο είδος προορισμού στο οποίο ο επισκέπτης δεν είναι απλός παρατηρητής του τοπίου ή των εκδηλώσεων, αλλά ενεργό μέλος της κοινωνικής και πολιτιστικής ζωής του τόπου.

* Η τηνιακή λαϊκή τέχνη της μαρμαροτεχνίας, διεθνώς αναγνωρισμένη από την UNESCO καθώς εντάχθηκε στον Αντιπροσωπευτικό Κατάλογο της Άυλης Πολιτιστικής Κληρονομιάς της Ανθρωπότητας.

* Τα τοπικά προϊόντα και οι παραδοσιακές και καινοτόμες συνταγές, εξ' ορισμού αλλά και λόγω των φεστιβάλ που διοργανώνονται και παρουσιάζουν έντονο γαστρονομικό ενδιαφέρον.

* Τέλος επισημαίνεται ότι ο χαρακτήρας του νησιού ως ενιαίο πολιτιστικό σύνολο και κατ' επέκταση ιδιαίτερος πολιτιστικός προορισμός μπορεί να συμβάλλει στη βιωσιμότητά του δεδομένου ότι:

* Αναδεικνύει και αξιοποιεί τους πολιτιστικούς πόρους και γενικότερα τα ιδιαίτερα χαρακτηριστικά της περιοχής στην οποία αναπτύσσεται.

* Είναι περισσότερο ανεξαρτημένος από την εποχικότητα, καθώς επηρεάζεται ελάχιστα από τις κλιματολογικές συνθήκες ενώ παράλληλα διαχέει το τουριστικό ρεύμα προς περιοχές που είναι λιγότερο ανεπτυγμένες.

* Προσελκύει τουρίστες υψηλότερου εισοδήματος και μορφωτικού επιπέδου, οι οποίοι συνήθως παρατείνουν τη διαμονή τους σε ένα συγκεκριμένο μέρος και συμμετέχουν σε περισσότερες δραστηριότητες.

* Είναι φιλικός προς το φυσικό περιβάλλον, σε αντίθεση προς τον μαζικό τουρισμό, ο οποίος προκαλεί υποβάθμιση και αλλοίωση του περιβάλλοντος.

* Δημιουργεί νέες προοπτικές απασχόλησης για ειδικευμένο προσωπικό.

Σύμβολα αληθινά, ιστορικές ανακαλύψεις και κρυμμένες καλλιτεχνικές ανησυχίες σε μια αυθεντικότητα που χαρακτηρίζει δεόντως το νησί της Παναγίας, του Αιόλου, της τέχνης και της διανόησης. Το low profile νησί που λατρεύτηκε από πολλούς και προσκυνήθηκε από περισσότερους, προσφέρει έναν ασταμάτητο διάλογο με τη φύση χωρίς να αρνείται την διασκεδαστική πλευρά της. Μέσα στη Χώρα χρειάζεται να αφιερώσει κανείς χρόνο για να περπατήσει στην παλαιά πόλη του 19ου αιώνα και να συναντήσει σοκάκια, καμάρες και παλαιές εκκλησίες. Όλα αυτά συνδέονται μαγικά με τους πλούσιους κήπους των παραδοσιακών αρχοντικών. Ο παλαιός πλακόστρωτος δρόμος της Παναγίας «σφύζει» από μαγαζάκια με τηνιακά souvenir αλλά και με απολαυστικότερες τοπικές γεύσεις, ενώ το συγκρότημα της Παναγίας μοιάζει να παρακολουθεί και να προστατεύει την πόλη. Πέρα από τη

Χώρα, το μάτι του επισκέπτη απλώνεται σε ένα ατελείωτο έργο τέχνης με αξιοθαύμαστους περιστεριώνες, ξερολιθιές και ανεμόμυλους, καθώς και γοητευτικούς οικισμούς, με τους κυκλαδίτικους αγέρες να μελωδούν τις καμπάνες των εκατοντάδων εκκλησιών που κρύβονται στα θελκτικά γραφικά χωριά του νησιού. Μαρμαρόγλυπτες δημιουργίες σε κάθε βήμα και αμμουδερές παραλίες με κρυσταλλένια νερά οδηγούν σε ένα ταξίδι στην ενδοχώρα της Τήνου.

Στο βόρειο τμήμα του νησιού βρίσκεται η Κολυμπήθρα με την Μεγάλη Άμμο - γνωστή και ως «Καλιφόρνια» - και την Μικρή Άμμο, παραλίες όπου διοργανώνονται θαλάσσια αθλήματα και πρωταθλήματα beach volley, ενώ το νησάκι απέναντί της θυμίζει ξαπλωμένο δράκο, εξού και το όνομα Δρακονήσι. Λίγο πιο κάτω, στο χωριό Καλλονή, μπορεί κάποιος να θαυμάσει τη θέα και να απολαύσει τη διαδρομή προς το ξωκλήσι της Αγίας Υπακοής. Στο κέντρο του νησιού είναι κτισμένο το Βωλάξ, σημείο συνάντησης αναρριχητών, με υπαίθριο θεατράκι, Λαογραφικό Μουσείο και εργαστήρια καλαθοποιίας. Πιο χαμηλά στον χάρτη διακρίνονται τα Δυό Χωριά, τα μπαλκόνια της Τήνου με τις παραδοσιακές κρήνες.

Η θέση τους προσφέρει μοναδική θέα ακόμα και των γύρω νησιών, ενώ πριν φθάσει κανείς εκεί αξίζει να περάσει από τον αμφιθεατρικά κτισμένο Τριαντάρο και να καταλήξει στη Λυχναφτιά, μια από τις ωραιότερες παραλιακές τοποθεσίες της Τήνου.

Παίρνοντας αντίθετη διαδρομή κι εξερευνώντας το δυτικό τμήμα του νησιού, βρίσκεται η καταπράσινη Καρδιανή, την οποία διατρέχει ένα μικρό ποτάμι, με την εντυπωσιακή αρχιτεκτονική. Συνεχίζοντας το road trip είναι φυσική η κατάληξη στον Πύργο, το μεγαλύτερο χωριό της Τήνου, γραφικότατο σημείο των Κυκλάδων και τόπος ανάπτυξης της μαρμαροτεχνίας, ενώ ακόμα και σήμερα λειτουργούν εργαστήρια και γκαλερί αλλά και η Σχολή Καλών Τεχνών που συνεχίζουν την παράδοση του μαρμάρου.

Στο τέλος αυτής της διαδρομής βρίσκεται το μοναδικό φυσικό λιμάνι, το ψαροχώρι του Πανόρμου, γνωστό στους ντόπιους και ως Έξω Μεριά. Σήμερα, ο Πάνορμος είναι από τους δημοφιλέστερους τουριστικούς προορισμούς με κύριο σημείο αναφοράς το Σπήλαιο Σταλακτιτών που προσφέρεται για εξερεύνηση.

Και το μυστήριο δεν τελειώνει εδώ, καθώς ο κάθε επισκέπτης μπορεί να ανακαλύψει κάτι ιδιαίτερα πολύτιμο και να βρει ο ίδιος τους λόγους που μπορεί να τον κρατήσει αυτό το «άγιο» νησί.

Στην Τήνο βρίσκονται μερικές από τις πιο όμορφες παραλίες του Αιγαίου! Απομονωμένες με απόλυτη ησυχία, κοσμοπολίτικες με beach bars και water sports για πολλή διασκέδαση, εύκολα προσβάσιμες ή με λίγη περιπέτεια, με βότσαλο, χρυσή άμμο ή βράχια, απάνεμες ή με κύμα.

Λιβιάδα

Πρόκειται για μία πολύ όμορφη, γραφική και ήσυχη παραλία με ψιλό χαλικάκι και θέα από το βόρειο τμήμα του νησιού. Το χαρακτηριστικό που την κάνει μοναδική, είναι τα μοναδικά σχήματα των βράχων στην αριστερή πτέρυγα της παραλίας, που η παρατήρησή τους έχουν εμπνεύσει καλλιτέχνες και γεωλόγους. Αξίζει να τα θαυμάσετε από κοντά.



<http://e-sifnos.com/sifnos-information/geography-location.php>

2.2 ΕΠΤΑΝΗΣΑ

Αποτελούν σύμπλεγμα επτά κυρίων νησιών και αρκετών μικρότερων, τα οποία βρίσκονται στο Ιόνιο Πέλαγος. Τα επτά κύρια νησιά των Επτανήσων είναι η Κεφαλονιά, η Κέρκυρα, η Ζάκυνθος (ή Ζάντε), η Λευκάδα, τα Κύθηρα (Τσιρίγο), η Ιθάκη και οι Παξοί. Στο σύμπλεγμα ανήκουν επίσης μικρότερα νησιά όπως τα Αντικύθηρα, οι Αντίπαξοι, η Ερεικούσσα, το Μαθράκι, το Μεγανήσι, οι Οθωνοί, η Οξεία, ο Πεταλάς, οι Στροφάδες, ο Σκορπιός (που σχετίζεται με τον Ωνάση) και άλλα.

Στα νησιά εγκαταστάθηκαν Έλληνες από πολύ νωρίς, ίσως ήδη από το 1200 π.Χ., και σίγουρα από τον 9ο αιώνα π.Χ.. Η πρώτη ερετριακή αποικία στην Κέρκυρα καταλύθηκε από Κορίνθιους άποικους το 734 π.Χ.. Κατά την αρχαιότητα τα νησιά ήταν ως επί το πλείστον απομονωμένα και έπαιξαν μικρό ρόλο στην ελληνική πολιτική σκηνή. Μοναδική εξαίρεση αποτελεί η διαμάχη ανάμεσα στην Κέρκυρα και την μητρόπολη της, την Κόρινθο το 434 π.Χ., η οποία προκάλεσε την παρέμβαση της Αθήνας και έγινε η αφορμή για την έναρξη του Πελοποννησιακού Πολέμου.

Ιθάκη ήταν το όνομα του νησιού του Οδυσσέα, στο αρχαίο ελληνικό έπος της Οδύσσειας του Ομήρου. Έχουν γίνει προσπάθειες να ταυτοποίησης της Ιθάκης με την αρχαία Ιθάκη, αλλά η γεωγραφία του πραγματικού νησιού δεν μπορεί να προσαρμοστεί στην περιγραφή του Ομήρου. Οι αρχαιολογικές έρευνες έχουν αποκαλύψει ενδιαφέροντα ευρήματα τόσο στην Κεφαλονιά όσο και στην Ιθάκη.

Πάνω από χίλια χρόνια η ιστορία των Επτανήσων είχε μια διαφορετική πορεία σε σχέση με την ιστορία της Ελλάδος. Η τουρκοκρατία στα περισσότερα νησιά του Ιονίου είχε μόνο διάρκεια μερικών δεκαετιών και μερικά απ' αυτά δεν κατακτήθηκαν ποτέ από τους Τούρκους. Υπό την διαχείριση της Ενετικής Δημοκρατίας τα νησιά ανέπτυξαν ένα πλούσιο πολιτιστικό στοιχείο, που περιγράφεται με την ορολογία Επτανησιακή σχολή. Άλλα στοιχεία αφορούν μια ξεχωριστή αρχιτεκτονική (και ναοδομία) την Επτανησιακή κουζίνα κλπ. Η αλλαγή τις δημογραφίας (μετανάστευση των ντόπιων κατά το πλείστον στο εξωτερικό και κατοίκηση Ελλήνων της Στερεάς στα νησιά) έφερε και μεγάλες πολιτιστικές αλλαγές. Ο δυτικοευρωπαϊκός πολιτισμός των Επτανήσων και τα πλούσια τοπικά τους έθιμα κινδυνεύουν να χαθούν. Ένα μέτρο για την ουδετεροποίηση τοπικού πολιτισμού

λειτουργεί μέσω της συστηματικής ανακάτωσης πολιτισμού. Νέοι (κατά προτίμηση ανύπαντροι) δημόσιοι υπάλληλοι μεταφέρονται στα νησιά και τοπικοί μεταφέρονται εκτός. Οι νέοι κάτοικοι των νησιών δεν γνωρίζουν ή δεν ζουν τα επτανησιακά έθιμα, περιορίζονται σε μουσειακό ή σε φολκλοριστικό επίπεδο.

Στα Επτάνησα για αιώνες οι πολίτες μιλούσαν Ελληνικά και Ιταλικά. Και οι δυο γλώσσες είχαν επίσημο χαρακτήρα για το Ιονικό Κράτος, η καθημερινότητα ήταν δίγλωσση (ανάμικτα). Τοπωνυμίες και επίθετα ήταν κατά το πλείστον Ιταλικά, εάν και οι κάτοικοι δεν ήταν πάντα Ιταλικής καταγωγής.

Μετά την ένωση του κράτους με την Ελλάδα, η νέα διοίκηση προσπάθησε να αλλάξει τις "ξενόγλωσσες" ονομασίες. Η αλλαγή μιας πινακίδας στην είσοδο ενός χωριού ή η αίτηση για μια νέα αστυνομική ταυτότητα σήμαινε σε πολλές περιπτώσεις και την "προσαρμογή" του ονόματος από τον υπεύθυνο δημόσιο υπάλληλο. Πολλές φορές αδέρφια της ίδιας οικογενείας αποκτούν διαφορετικές μορφές του ίδιου ονόματος, ανάλογα με τον υπεύθυνο υπάλληλο. Ονόματα αλλάζουν και μετά θάνατον ή από λάθος και σε ξένους που κατοίκησαν για λίγα μόνο χρόνια στα Επτάνησα. Οι Κεφαλλονίτες *Marin Carbouri de Cephalonie* και *Giovanni Francesco Zulatti* μετονομάστηκαν από την Ελληνική ιστορία σε Μαρίνος Χαρβούρης και Ιωάννης Τσουλάτης, παρότι πέθαναν πριν από την ίδρυση του Ελληνικού κράτους, ο Ελβετός de Bosset έγινε "Δεβοςέτος". Η παραλία *Mia Lacco* στο χωριό *Illari* στην Κεφαλονιά έγινε η παραλία *Μέγας Λάκκος* στο χωριό *Σούλαρι*.

Το νησιωτικό σύμπλεγμα των **Επτανήσων** περιλαμβάνει και κάποια μικρότερα νησιά όπως τα Αντικύθηρα, τους Αντίπαξους, το Αρκούδι, την Άτοκο, τον Βρόμωνα, την Δρακονέρα, την Ερεικούσσα, τον Κάλαμο, τον Καλόγηρο, το Καρλονήσι, τον Καστό, τον Λαμπρινό, το Μαθράκι, τη Μάκρη, το Μεγανήσι, το Μόδι, τους Οθωνούς, την Οξεία, τον Πεταλά, τον Ποντικό, το Προβάτι, τον Σκορπιό, την Σοφία, τις Στροφάδες, την Σωρό και άλλα. Στο σύμπλεγμα των Επτανήσων περιλαμβάνεται και η νήσος Σάσων, η οποία από το 1864 έως το 1914 ανήκε στην Ελλάδα.

Τα Επτάνησα ανήκουν διοικητικά στην περιφέρεια των Ιόνιων νησιών, πλην των Κυθήρων, που ανήκουν διοικητικά στην Περιφέρεια Αττικής. Η περιφέρεια των

Ιόνιων νησιών περιλαμβάνει τους νομούς Ζακύνθου, Κέρκυρας, Κεφαλληνίας και Λευκάδας. Τα Επτάνησα είναι νησιωτικό σύμπλεγμα της Ελλάδας στο Ιόνιο Πέλαγος.

Τα Επτάνησα περιήλθαν υπό Νορμανδική και Ενετική κυριαρχία τον 12ο - 13ο αιώνα και αργότερα γνώρισαν σύντομη Τουρκική κατοχή στα τέλη του 15ου αιώνα. Ο στρατός του Ναπολέοντα και η Βρετανική Αυτοκρατορία άφησαν τα σημάδια τους στα νησιά σε συνδυασμό με την μακροχρόνια Ιταλική κατοχή πριν από την προσάρτησή τους από την Ελλάδα, το 1863, σαν δώρο από την Βασίλισσα Βικτωρία προς το νέο μονάρχη της χώρας, Δανό Πρίγκιπα Γεώργιο Α΄.

Τα νησιά του Ιονίου είναι ακριβώς το αντίθετο από τις Κυκλάδες. Καλυμμένα από πευκοδάση και ελαιώνες. Οι τοπικές κουζίνες βασίζονται στο κρέας και τα τοπικά κρασιά έχουν δυνατή γεύση και είναι σχεδόν ημίγλυκα. Παρακάτω ακολουθεί ο συγκεντρωτικός πίνακας με την έκταση και τον πληθυσμό των Επτανήσων:

	Νησί	Εικόνα	Έκταση (τ.χλμ.)	Πληθυσμός (2011)	Πληθυσμός (2001)	Πληθυσμός (1991)	Πληθυσμός (1981)	Πρωτεύουσα
1	Κεφαλονιά		781,482	35.801	36.404	29.344	27.649	Αργοστόλι
2	Κέρκυρα		592,082	100.853	107.879	104.737	96.761	Κέρκυρα
3	Ζακύνθος		404,611	40.758	38.957	32.556	30.011	Ζακύνθος
4	Λευκάδα		302,511	22.076	20.751	19.350	19.947	Λευκάδα
5	Κύθηρα		279,593	3.973	3.310	2.951	3.354	Κύθηρα
6	Ιθάκη		96,262	3.231	3.084	3.082	3.646	Βαθύ
7	Παξοί		25,322	2.280	2.374	2.175	2.247	Γάιος
8	Κάλαμο		24,964	496	543	465	502	Κάλαμος

	Νησί	Εικόνα	Έκταση (τ.χλμ.)	Πληθυσμός (2011)	Πληθυσμός (2001)	Πληθυσμός (1991)	Πληθυσμός (1981)	Πρωτεύουσα
9	Μεγανήσι		22,356	1.040	1.090	1.245	1.339	Κατωμέρι
10	Αντικόθηρα		20,430	68	44	70	115	Ποταμός
11	Οθωνοί		10,078	392	663	98	164	Άμμος
12	Καστός		5,901	80	120	50	68	Καστός
13	Πεταλάς		5,497	0	0	0	0	
14	Ερεικούσσα		4,449	496	698	334	228	Ερεικούσσα
15	Άτοκος		4,375	0	0	0	1	
16	Αρκούδι		4,275	0	0	0	0	
17	Οξεία		4,223	0	0	0	1	
18	Αντίπαξοι		4,099	20	64	61	126	Αντίπαξοι
19	Μαθράκι		3,532	329	297	143	177	Μαθράκι
20	Σταμφάνη Στροφάδων		2,531	1	58	1	3	
21	Δρακονέρα		2,442	0	0	0	0	
22	Προβάτι		1,210	0	0	0	0	
23	Βρομών		1,047	0	0	0	0	

	Νησί	Εικόνα	Έκταση (τ.χλμ.)	Πληθυσμός (2011)	Πληθυσμός (2001)	Πληθυσμός (1991)	Πληθυσμός (1981)	Πρωτεύουσα
	ας							
24	Μάκρη		0,983	0	0	0	0	
25	Σκορπιός		0,878	1	2	1	7	
26	Κύθρος		0,814	0	0	0	0	
27	Ποντικός		0,736	0	0	0	0	
28	Καρλονήσι		0,719	0	0	0	0	
29	Σπάρτη		0,538	0	0	0	0	

Πηγή Πίνακα: <https://el.wikipedia.org/>

2.2.1 ΚΕΡΚΥΡΑ

Η Κέρκυρα είναι το πιο κοσμοπολίτικο από τα Επτάνησα. Το νησί είχε την τύχη να μην καταστραφεί από τους καταστροφικούς σεισμούς του Ιονίου Ρήγματος, και ειδικά από τους σεισμούς του 1953, που συγκλόνισαν τα νότια Επτάνησα. Έτσι, η Κέρκυρα διατηρεί την Ενετική γοητεία της, εμπλουτισμένη από την επιρροή που άσκησε η σύντομη Γαλλική κατοχή και η 50χρονη Βρετανική κυριαρχία.

2.2.2 ΛΕΥΚΑΔΑ

Η Λευκάδα η οποία ονομαζόταν Αγία Μαύρα (Santa Maura) από τους Ενετούς, είναι το νησί των ποιητών. Από την Λευκάδα κατάγονταν οι ποιητές Αριστοτέλης Βαλαωρίτης, Άγγελος Σικελιανός Νάνος Βαλαωρίτης αλλά και ο ποιητής της Ιαπωνίας Λευκάδιος Χερν (Κοϊζούμι Γιακούμο.). Στην Λευκάδα βρίσκεται και ο Σκορπιός Λευκάδας, το μικρό νησί που αγόρασε ο Αριστοτέλης

Ωνάσης. Οι παραλίες τις Λευκάδας είναι ξακουστές για τα γαλάζια νερά τους και έχουν βραβευτεί πολλές φορές.

2.2.3 ΚΕΦΑΛΟΝΙΑ

Η Κεφαλονιά, το μεγαλύτερο νησί του αρχιπελάγους, κυριαρχείται από τους ορεινούς όγκους του. Το νησί πέρασε στην επικαιρότητα τα τελευταία χρόνια με το γύρισμα της ταινίας *Το Μαντολίνο του Λοχαγού Κορέλι* (Captain Corelli's Mandolin, 2001), με πρωταγωνιστές τον Νικόλας Κέιτζ και την Πενέλοπε Κρουζ. Πριν αποσπάσει την προσοχή του Χόλλυγουντ, η Κεφαλονιά ήταν μια "ωραία κοιμωμένη" ανάμεσα στα Ελληνικά νησιά, με σχετικά περιορισμένο αριθμό καταλυμάτων και ελάχιστη προβολή. Σήμερα, το νησί φιλοξενεί κάθε καλοκαίρι διασημότητες όπως η Μαντόνα, ο Στήβεν Σπίλμπεργκ και ο Τομ Κρουζ.

2.2.4 ΖΑΚΥΝΘΟΣ

Η Ζάκυνθος ήταν το αγαπημένο νησί των Ενετών, "το Φιόρο του Λεβάντε". Το Τζάντε, όπως λέγεται επίσης το νησί, έχει τις καλύτερες παραλίες των Ιονίων και η πρωτεύουσα του, η Χώρα της Ζακύνθου, έχει το μεγαλύτερο φυσικό λιμάνι της δυτικής Ελλάδος, κάτω από έναν εντυπωσιακό βράχο, τον Μπόχαλη, πάνω στον οποίο ο Διονύσιος Σολωμός έγραψε τον Ύμνο στην Ελευθερία, τον Ελληνικό εθνικό ύμνο. Η Ζάκυνθος αποτελεί ένα από τα ομορφότερα νησιά της Ελλάδας και μαζί με την Κέρκυρα είναι τα δύο πιο ανεπτυγμένα στον τομέα του τουρισμού νησιά του Ιονίου, φιλοξενώντας χιλιάδες τουρίστες κάθε χρόνο.

2.2.5 ΙΘΑΚΗ

Η Ιθάκη είναι το μικρότερο μετά τους Παξούς νησί των Επτανήσων και βρίσκεται στα νότια της Λευκάδας και στα βορειοανατολικά της Κεφαλονιάς. Χαρακτηριστικό του νησιού είναι τα άγονα εδάφη του και η λειψυδρία, που εμποδίζουν την ανάπτυξη γεωργίας. Το νησί στηρίζεται οικονομικά κυρίως από τον τουρισμό και την αλιεία. Το όνομα του νησιού είναι γνωστό από την αρχαιότητα, καθώς αναφέρεται στην Οδύσσεια, κάποιες νεότερες μελέτες όμως αμφισβητούν κατά πόσο η σημερινή Ιθάκη ταυτίζεται με την Ομηρική. Η γενική εκτίμηση των

ειδικών δέχεται την ταύτιση της σημερινής με την ομηρική Ιθάκη, εξηγώντας ότι οι διαφορές από την περιγραφόμενη τοπογραφία στην Οδύσσεια προέκυψαν είτε λόγω άγνοιας της τοπογραφίας του νησιού από τον ποιητή, είτε λόγω «ποιητικής αδείας».

2.2.6 ΠΑΞΟΙ

Οι Παξοί είναι μια συστάδα μικρών νησιών και βραχονησίδων, τα μεγαλύτερα από τα οποία είναι οι Παξοί και οι Αντίπαξοι. Βρίσκονται 7 μίλια νότια της Κέρκυρας, σε απόσταση 8 μιλίων από τις Ηπειρωτικές ακτές και σε απόσταση 12 μιλίων από την Πάργα. Το σχήμα των Παξών είναι μακρόστενο, μοιάζει με σαύρα, το ίδιο και των Αντίπαξων. Τα δυο νησιά καλύπτουν έκταση 19 τ.χ. το πρώτο και 3 τ.χ. το δεύτερο. Απέραντος ελαιώνας οι Παξοί και μεγάλος αμπελώνας οι Αντίπαξοι. Οι ανατολικές ακτές των Παξών είναι ομαλές, ενώ οι δυτικές απότομες, με αξιόλογους σχηματισμούς: σπήλαια, αψίδες, θόλους, κατακόρυφους γκρεμούς Πρωτεύουσα των Παξών είναι ο Γάιος, ένα γραφικό χωριό χτισμένο στο λιμάνι, που προστατεύεται από δυο νησάκια, τον Άγιο Νικόλαο και τη Παναγία. Στη βόρεια πλευρά βρίσκεται η Λάκκα και στην ανατολική παραλία ο γραφικός Λογγός. Σήμερα οι Παξοί έχουν περίπου 2300 μόνιμους κατοίκους, ενώ το καλοκαίρι δέχονται περισσότερους από 200.000 επισκέπτες.

2.3 ΚΥΘΗΡΑ

Τα Κύθηρα, νησί γνωστό και με την παλαιότερη ενετική ονομασία Τσιρίγο (Cerigo) είναι, κατά τη μυθολογία, το νησί της θεάς Ουράνιας Αφροδίτης και του Έρωτα. Βρίσκεται στη Νότιο Ελλάδα, στα νότια της Πελοποννήσου και νοτιότερα της Ελαφονήσου και του κάβο Μαλιά. Το κλίμα των Κυθήρων είναι εύκρατο μεσογειακό. Η μέση ετήσια θερμοκρασία είναι περίπου + 20 °C. Στο νησί υπάρχει ένα μεγάλο πλήθος από αξιοθέατα με κυριότερο τα πολυάριθμα και διάσπαρτα σε μικρή απόσταση το ένα από το άλλο, παραδοσιακά χωριά και το λοφώδες τοπίο. Υπάρχουν πολλά βυζαντινά και ενετικά μνημεία, και μερικά αγγλικά. Τα κυριότερα αξιοθέατα είναι η Χώρα, το Καψάλι, η Παλαιόχωρα, ο Μυλοπόταμος, ο Αυλέμονας. Επίσης, αξιοπρόσεκτα είναι τα μεσαιωνικά Αρωνιάδικα και η αλληλουχία παραδοσιακών χωριών στο κέντρο του νησιού, η γέφυρα στο Κατούνι που κατασκευάστηκε από τους Άγγλους το 1829 και ήταν η μεγαλύτερη στο είδος της στην Ελλάδα, ενώ στο νησί

υπάρχει και μεγάλο πλήθος από παλαιούς ναούς και μονές από τον 13ο αιώνα και ύστερα. Τρία μοναστήρια, η Παναγία η Μυρτιδιώτισσα, προστάτιδα του νησιού, η Αγία Μόνη και η Αγία Ελέσσα βρίσκονται σε αντικριστές κορυφές βουνών. Σε τρία σημεία υπάρχουν ναοί μέσα σε σπήλαια

2.4 ΒΟΡΕΙΕΣ ΣΠΟΡΑΔΕΣ

Ονομάζονται πλέον και σκέτες Σποράδες. Βρίσκονται στο Αιγαίο Πέλαγος, βόρεια της Εύβοιας και ανατολικά της Μαγνησίας. Τα μεγαλύτερα είναι η Σκύρος, η Σκόπελος, η Αλόνησος, η Σκιάθος, η Κυρά Παναγιά, η Περιστερά και άλλα.

2.5 ΝΗΣΙΑ ΑΡΓΟΣΑΡΩΝΙΚΟΥ

Βρίσκονται στον Σαρωνικό και Αργολικό κόλπο, ενώ αποτελούν την Περιφερειακή ενότητα Νήσων. Κατά σειρά μεγέθους, τα κυριότερα νησιού του Αργοσαρωνικού είναι η Σαλαμίνα, η Αίγινα, η Ύδρα, ο Πόρος, οι Σπέτσες, ο Δοκός και το Αγκίστρι. Κάποια άλλα, μη κατοικήσιμα είναι η Μονή Αίγινας, η Σπετσοπούλα και η νησίδα Πάτροκλος.

Ο **Σαρωνικός** είναι ελληνικός θαλάσσιος κόλπος, στις ακτές του οποίου αναπτύχθηκαν ιστορικές πόλεις, όπως η Αθήνα, ο Πειραιάς, κ.ά. καθώς και αρχαία ιερά, όπως στο Σούνιο, στην Αίγινα κ.ά. Ο κόλπος είναι κλειστός και οριοθετείται από τη νοητή γραμμή Πόρου-Σουνίου. Στα νότια επικοινωνεί με το ανοιχτό Αιγαίο πέλαγος. Το μέγιστο βάθος του κόλπου είναι 416 μέτρα και παρατηρείται δυτικά του ηφαιστείου των Μεθάνων. Μεταξύ των υπέροχων νησιωτικών συμπλεγμάτων που απλώνονται στις ελληνικές θάλασσες και στολίζουν τη χώρα με εκθαμβωτικό τρόπο, το μικρό αλλά όμορφο σύμπλεγμα των νησιών του **Σαρωνικού Κόλπου** κυριαρχεί κυρίως χάρη στο γεγονός ότι βρίσκεται σε κοντινή απόσταση από την πρωτεύουσα και για το λόγο αυτό θεωρείται ως το ιδανικό θέρετρο για πολυήμερες διακοπές ή ακόμη και για μια ολιγοήμερη εκδρομή.

Το σύμπλεγμα των νησιών του Σαρωνικού Κόλπου, το οποίο βρίσκεται μεταξύ του νομού της Αττικής και των ανατολικών παραλίων της Πελοποννήσου,

αποτελείται από τα ακόλουθα υπέροχα νησιά: Αγκίστρι, Αίγινα, Πόρος, Σαλαμίνα, Σπέτσες και Ύδρα.

Μαζί με τον Αργολικό κόλπο αποτελούν διοικητικά και γεωγραφικά την περιφέρεια του Αργοσαρωνικού. Τα νησιά του Αργοσαρωνικού υπάγονται στην Περιφερειακή Ενότητα Νήσων της Περιφέρειας Αττικής στην οποία υπάγονται και τα ιδιαίτερα απομακρυσμένα από την Ηπειρωτική Αττική νησιά: τα Κύθηρα και Αντικύθηρα που βρίσκονται νότια της Πελοποννήσου.

Τα νησιά του Σαρωνικού έχουν μια σημαντική ιστορία και μια ενδιαφέρουσα παράδοση πολλών αιώνων, καθώς έχουν κατοικηθεί από την προϊστορική εποχή, κατά την οποία αναπτύχθηκαν ιδιαίτερα. Η ακμή τους συνεχίστηκε και κατά τα ακόλουθα χρόνια, ιδιαίτερα στον τομέα του εμπορίου και της ναυτιλίας, αλλά στη συνέχεια διακόπηκε. Οι Μακεδόνες αλλά και οι Ρωμαίοι κατάκτησαν τα νησιά του Σαρωνικού, ενώ κατά τη Βυζαντινή περίοδο δέχονταν συνεχώς πειρατικές επιθέσεις. Παρόλα αυτά, η συνεισφορά τους στην Ελληνική επανάσταση του 1821 είχε εξέχουσα σημασία.

Το κατάφυτο Αγκίστρι με τις κρυστάλλινες παραλίες, η πολυσύχναστη Αίγινα με τους γραφικούς οικισμούς, τα διάσημα για τα θεραπευτικά τους λουτρά Μέθανα, ο ιδιαίτερα αριστοκρατικός Πόρος με τη μοναδική φυσική ομορφιά και την καλή τουριστική υποδομή, η ιστορική Σαλαμίνα που σφύζει από εντυπωσιακά τοπία, οι απaráμιλλες Σπέτσες με τα όμορφα μόνιππα και τέλος η κοσμοπολίτικη Ύδρα, η οποία έχει ανακηρυχτεί διατηρητέα, συνθέτουν την ακαταμάχητα γοητευτική εικόνα του συμπλέγματος των νησιών του Σαρωνικού Κόλπου.

Στις ακτές του Σαρωνικού δημιουργήθηκαν οι σημαντικότερες βιομηχανικές, λιμενικές, ναυτικές και ναυπηγοεπισκευαστικές εγκαταστάσεις της Χώρας. Ο Σαρωνικός κόλπος έχει ιδιαίτερη ναυτιλιακή σημασία τόσο για τις θαλάσσιες συγκοινωνίες πολλών εκ των οποίων αποτελεί αφετηρία αλλά και από το γεγονός ότι συνδέει μέσω της Διώρυγας της Κορίνθου στον ομώνυμο Ισθμό το Αιγαίο πέλαγος με το Ιόνιο.

Τα νησιά του Αργοσαρωνικού είναι ένα σύνολο νησιών, τα οποία βρίσκονται στον Σαρωνικό και Αργολικό κόλπο, και κατά την πλειοψηφία τους αποτελούν

την Περιφερειακή Ενότητα Νήσων της Περιφέρειας Αττικής. Τα νησιά αυτά κατά σειρά μεγέθους είναι τα εξής:

	Νησί	Έκταση (τ.χλμ.)	Πληθυσμός (2011)	Πληθυσμός (2001)	Πληθυσμός (1991)	Πληθυσμός (1981)	Πληθυσμός (1971)	Πληθυσμός (1961)	Πρωτεύουσα
1	Σαλαμίνα	94,993	38.959	38.022	34.272	28.574	23.065	21.151	Σαλαμίνα
2	Αίγινα	82,639	12.930	13.552	11.639	11.127	9.553	8.958	Αίγινα
3	Υδρα	49,592	1.951	2.672	2.379	2.723	2.531	2.766	Υδρα
4	Πόρος	22,646	3.951	4.348	3.570	3.929	4.265	4.422	Πόρος
5	Σπέτσες	22,239	3.934	3.908	3.592	3.708	3.445	3.326	Σπέτσες
6	Δοκός	12,505	17	43	8	9	7	28	Δοκός
7	Αγκίστρι	11,693	1.099	920	791	766	635	618	Μεγαλοχώρι
8	Άγιος Γεώργιος Υδρας	4,329	0	0	0	0	0	0	
9	Πάτροκλος	2,8	0	0	0	0	0	0	
10	Ψηλή Αργολίδας	2,1	0	0	0	0	0	0	
11	Σπετσοπούλα	1,956	0	8	11	18	19	47	
12	Πλατειά Αργολίδας	1,8	0	7	0	0	0	0	
13	Ρόμβη Αργολίδας	1,6	0	0	0	0	0	0	
14	Φλέβες	1,4	0	0	0	0	0	0	
15	Μονή Αίγινας	1,350	0	0	0	0	0	0	
16	Τρικέρι Υδρας	1,000	0	4	0	0	0	0	
17	Άγιος Θωμάς	0,900	0	0	0	0	0	0	

	Νησί	Έκταση (τ.χλμ.)	Πληθυσμός (2011)	Πληθυσμός (2001)	Πληθυσμός (1991)	Πληθυσμός (1981)	Πληθυσμός (1971)	Πληθυσμός (1961)	Πρωτεύουσα
18	Άγιος Ιωάννης	0,850	0	0	0	0	0	0	0
19	Κυρά	0,800	0	0	0	0	0	0	0
20	Αρσίδα	0,800	0	0	0	0	0	0	0

Πηγή Πίνακα: <https://el.wikipedia.org/>



(<https://fineartamerica.com/featured/oia-santorini-milos-novakovic.html>)

2.6 ΝΗΣΙΑ ΤΗΣ ΠΕΡΙΦΕΡΕΙΑΣ ΚΡΗΤΗΣ

Το μεγαλύτερο νησί της χώρας, δεν ανήκει σε κάποιο νησιωτικό σύμπλεγμα. Εντούτοις, στην περιφέρεια Κρήτης ανήκουν αρκετά μικρότερα νησιά. Πιο γνωστά είναι η Γαύδος, η Γαυδοπούλα, το Ελαφονήσι, η Γραμβούσα, η Χρυσή (ή Γαϊδουρονήσι), η Σπιναλόγκα, η Δία και το Πεταλίδι.

2.7 ΝΗΣΙΑ ΓΥΡΩ ΑΠΟ ΤΗΝ ΕΥΒΟΙΑ

Εύβοια είναι το δεύτερο μεγαλύτερο νησί της χώρας. Ούτε αυτή ανήκει σε κάποιο νησιωτικό σύμπλεγμα, ενώ γύρω της βρίσκονται αρκετά μικρότερα νησιά και νησίδες. Κυριότερα είναι οι Πεταλιοί και τα Λιγαδονήσια (Λιχάδες), που αποτελούνται από την Μανολιά, τη Μεγάλη και τη Μικρή Στρογγυλή, καθώς και άλλα μικρότερα, ανάμεσα στα οποία και τα Ποντικονήσια.

2.8 ΣΠΟΡΑΔΕΣ

Οι **Σποράδες** είναι σύμπλεγμα νησιών του Αιγαίου πελάγους τα οποία βρίσκονται στην περιοχή βορείως της Εύβοιας και ανατολικά της Μαγνησίας. Κατά την αρχαία γεωγραφική αντίληψη ως *Σποράδες* καλούνταν όλα τα διάσπαρτα νησιά του Αιγαίου εκτός των πέριξ της ιερής νήσου Δήλου Κυκλάδων.

Αρχικά μετά την ανεξαρτησία ως **Βόρειες Σποράδες** χαρακτηρίστηκαν όλες οι βόρεια των Κυκλάδων νήσοι, του νεοσύστατου τότε Βασιλείου, και Νότιες Σποράδες όλες οι δυτικές των Κυκλάδων νήσοι. Μετά τη προσάρτηση και των υπολοίπων νήσων του Αιγαίου ορίσθηκαν όλοι οι παραπάνω προσδιορισμοί των Σποράδων. Κάποιες ακόμη φορές ως Νότιες Σποράδες θεωρήθηκαν και τα σημερινά Δωδεκάνησα. Τελικά και μετά τη δεκαετία του 1960 ο όρος περιορίστηκε μόνο στις σημερινές Σποράδες, λαμβάνοντας οι άλλες νήσοι τον προσδιοριστικό όρο νήσοι Βορείου Αιγαίου, Ανατολικού Αιγαίου, και νήσοι Αργοσαρωνικού.

Οι σημερινές Σποράδες είναι οι άλλοτε Θεσσαλικές και κατά την αρχαιότητα οι *Μαγνήτων νήσοι*. Αποτελούνται από αρκετά νησιά, άλλα μεγαλύτερα και άλλα μικρότερα. Τα σημαντικότερα είναι τέσσερα: η Σκύρος, η Σκιάθος, η Σκόπελος και η Αλόνησος. Από τα νησιά αυτά η Σκύρος ανήκει διοικητικά στο νομό Ευβοίας, ενώ τα υπόλοιπα (μαζί με όλα τα άλλα μικρότερα νησιά) ανήκουν στο νομό Μαγνησίας και είναι γνωστά και ως *Βόρειες Σποράδες*.

Τα νησιά των Βορείων Σποράδων είναι ένα σύνολο νησιών η πλειοψηφία των οποίων ανήκει στην Περιφέρεια Θεσσαλίας και ειδικότερα στην Περιφερειακή Ενότητα Μαγνησίας, με εξαίρεση τη Σκύρο που ανήκει διοικητικά στην Περιφέρεια

Στερεάς Ελλάδας ειδικότερα στην Περιφερειακή Ενότητα Ευβοίας. Τα νησιά κατά σειρά μεγέθους είναι:

	Νησί	Έκταση (τ.χλμ.)	Πληθυσμός (2011)	Πληθυσμός (2001)	Πληθυσμός (1991)	Πληθυσμός (1981)	Πληθυσμός (1971)	Πληθυσμός (1961)	Πρωτεύουσα
1	Σκύρος	206,926	2.888	2.602	2.901	2.757	2.352	2.882	Σκύρος
2	Σκόπελος	95,131	5.041	4.696	4.658	4.451	4.476	5.154	Σκόπελος
3	Αλόνησος	64,118	2.766	2.672	2.980	1.528	1.426	1.308	Πατητήρι
4	Σκιάθος	47,325	6.619	6.160	5.096	4.127	3.901	3.177	Σκιάθος
5	Κυρά Παναγιά	24,76	2	10	1	7	14	69	
6	Περιστερά	14,25	30	5	3	15	23	66	
7	Γιούρα	11,052	0	0	1	2	2	1	
8	Σκάντζουρα	6,229	0	0	0	0	1	5	
9	Βάλαξα	4,333	0	0	0	0	0	0	
10	Πιπέρι	4,228	6	2	0	0	0	11	
11	Σκυροπούλα	3,827	0	0	0	0	0	0	
12	Σαρακηνό	3,337	0	0	0	0	0	0	
13	Τσουγκριά	1,173	0	0	2	0	3	5	

	Νησί	Έκταση (τ.χ λμ.)	Πληθυσμός (2011)	Πληθυσμός (2001)	Πληθυσμός (1991)	Πληθυσμός (1981)	Πληθυσμός (1971)	Πληθυσμός (1961)	Πρωτεύουσα
14	Αδέλφι	1,027	0	11	0	0	0	1	
15	Πράσο (ή Γράμιζα, ή Γραμμέζα)	0,843	0	0	0	0	0	0	
16	Ψαθούρα	0,763	0	0	0	2	5	6	
17	Λεχούσα (ή Λυκόρεμα, ή Λυκουρίνα)	0,688	0	0	0	0	0	0	
18	Πλατύ Σκύρου (ή Πλατειά)	0,619	0	0	0	0	0	0	
19	Ρήνεια Σκύρου (ή Ερηνιά)	0,533	0	0	0	0	0	0	

Πηγή Πίνακα: <https://el.wikipedia.org/wiki>

Ιδιαίτερο χαρακτηριστικό των νησιών είναι οι υπέροχες παραλίες με την πολύ πλούσια βλάστηση που συχνά φτάνει μέχρι τις ακτές, σε αντίθεση με τα περισσότερα άλλα νησιά του Αιγαίου.

2.9 ΔΩΔΕΚΑΝΗΣΑ

Δωδεκάνησα ή **Δωδεκάνησος** ονομάζεται το σύνολο των νησιών και νησίδων, ανάμεσα στη Σάμο, την Κρήτη και τα μικρασιατικά παράλια. Το 1912 ο πληθυσμός τους ήταν 143.482. Απ' αυτούς, οι 131.332 ήταν Έλληνες. Ο συνολικός πληθυσμός του νομού Δωδεκανήσου φτάνει τους 190.071 κατοίκους (απογραφή 2001) και έχει έκταση 2.579,275 τετραγωνικά χιλιόμετρα. Τον Οκτώβριο του 2006 τα κατοικημένα νησιά και νησίδες της Δωδεκανήσου ήταν στο σύνολο 27.

Το πλέον ιστορικό, σημαντικό και γνωστό από τα Δωδεκάνησα είναι η Ρόδος, η οποία, εδώ και χιλιετίες, είναι το νησί στο οποίο βρίσκεται η διοικητική έδρα της περιοχής. Από τα υπόλοιπα, η Κως και η Πάτμος είναι ιστορικά τα πιο σημαντικά, ενώ τα υπόλοιπα εννέα είναι η Αστυπάλαια, η Κάλυμνος, η Κάρπαθος, η Κάσος, η Λέρος, η Νίσυρος, η Σύμη, η Τήλος και το Καστελόριζο.

Άλλα νησιά της Δωδεκανήσου είναι το Αγαθονήσι, η Αλιμιά, οι Αρκοί, η Χάλκη, το Φαρμακονήσι, το Γυαλί, η Κίναρος, η Λέβιθα, οι Λειψοί, ο Μάραθος, η Νίμος, η Ψέριμος, η Σαρία, η Στρογγυλή, η Σύρνα και η Τέλενδος.

Η ονομασία Δωδεκάνησος ή Δωδεκάνησα αναφέρεται σήμερα σε ένα νησιωτικό σύμπλεγμα που περιλαμβάνει δεκαπέντε κύρια νησιά—Αγαθονήσι, Αστυπάλαια, Κάλυμνος, Κάρπαθος, Κάσος, Καστελλόριζο, Κως, Λειψοί, Λέρος, Νίσυρος, Πάτμος, Ρόδος, Σύμη, Τήλος, και Χάλκη—καθώς και 93 μικρότερες νησίδες. Από την Αρχαιότητα, τα νησιά αυτά ανήκαν στο ευρύτερο σύμπλεγμα των Νοτίων Σποράδων.

Το όνομα «Δωδεκάνησος» πρωτοεμφανίζεται σε βυζαντινές πηγές του 8ου αιώνα, και δεν αφορούσε τα σημερινά Δωδεκάνησα, αλλά τα δώδεκα νησιά των Κυκλάδων περίξ της Δήλου. Η ονομασία είναι πιθανό να είναι πολύ παλαιότερη, και σύγχρονοι ερευνητές εικάζουν ότι ανάγεται τουλάχιστον σε έναν κατάλογο των δώδεκα νησιών του Στράβωνα. Ο όρος «Δωδεκάνησος» συνέχισε να χρησιμοποιείται για τις Κυκλάδες κατά τη διάρκεια του Μεσαίωνα και μέχρι τον 18ο αιώνα, τόσο στη δημόδη γλώσσα όσο και σε λόγια έργα. Η μεταφορά της ονομασίας στη σημερινή Δωδεκάνησο έχει τις ρίζες της στην οθωμανική κυριαρχία. Μετά την κατάκτηση της Ρόδου το 1522, τα δυο μεγαλύτερα νησιά της Ρόδου και της Κω περιήλθαν υπό άμεση οθωμανική διοίκηση, ενώ τα υπόλοιπα, συνήθως αναφερόμενα ως τα

δώδεκα προνομιά νησιά του Αρχιπελάγους, απολάμβαναν ευρείας αυτοδιοίκησης και φορολογικών προνομίων. Μετά το 1869, καθώς η Οθωμανική Αυτοκρατορία προσπαθούσε να εκσυγχρονιστεί και να υιοθετήσει ένα πιο ομοιόμορφο και συγκεντρωτικό διοικητικό μηχανισμό, αυτά τα προνόμια άρχισαν να περιορίζονται, και καταργήθηκαν πλήρως μετά την επικράτηση των Νεότουρκων το 1909.

Έτσι, όταν ο ελληνικός τύπος της εποχής άρχισε να αναφέρεται με το ζήτημα, χρησιμοποιήθηκε ο όρος «Δωδεκάνησος» για να δηλώσει συλλογικά τα δώδεκα προνομιά νησιά—Κάλυμνος, Σύμη, Λέρος, Ικαρία, Πάτμος, Αστυπάλαια, Νίσυρος, Χάλκη, Τήλος, Κάρπαθος, Κάσος, και Καστελλόριζο. Λίγο αργότερα, το 1912, τα περισσότερα νησιά καταλήφθηκαν από την Ιταλία στα πλαίσια του Ιταλοτουρκικού Πολέμου, εκτός από το Καστελλόριζο, που περιήλθε υπό ιταλική κυριαρχία μόλις το 1921, και την Ικαρία, που με την έκρηξη του Α' Βαλκανικού Πολέμου ενώθηκε με την Ελλάδα. Την θέση των δυο τελευταίων την πήραν η Κως και η Ρόδος, επαναφέροντας τον αριθμό των μειζόνων νήσων υπό ιταλική κυριαρχία σε δώδεκα. Έτσι όταν ο ελληνικός τύπος άρχισε να κινητοποιείται υπέρ της ένωσης των ιταλοκρατούμενων νήσων με την Ελλάδα το 1913, και πάλι χρησιμοποιήθηκε ο όρος «Δωδεκάνησος». Οι ίδιες οι ιταλικές αρχές βοήθησαν στην καθιέρωσή του όταν ονόμασαν την κτήση τους «Ρόδος και Δωδεκάνησος» (*Rodi e Dodecaneso*), με του Λειψούς να "προάγονται" και να παίρνουν τη θέση της Ρόδου, την οποία οι Ιταλοί θεωρούσαν ξεχωριστή λόγω της ιδιαίτερης σημασίας της. Μέχρι το 1920, ο όρος «Δωδεκάνησος» είχε επικρατήσει για να δηλώνει τα ιταλοκρατούμενα νησιά στο σύνολό τους, πράγμα που αναγνωρίστηκε και από τους Ιταλούς με τον διορισμό του πρώτου μη στρατιωτικού κυβερνήτη, κόμη Κάρλο Σένι, ως «Αντιβασιλέα της Δωδεκανήσου» (*Reggente del Dodecaneso*) στις 7 Αυγούστου 1920. Με την άνοδο του Μουσσολίνι στην εξουσία έγιναν προσπάθειες να ελαττωθεί η χρήση του ονόματος, πλέον στενά συνδεδεμένου με τις ελληνικές αξιώσεις επί των νησιών, και υιοθετήθηκε η επίσημη ονομασία «Ιταλικά Νησιά του Αιγαίου Πελάγους» (*Isole italiane dell'Egeo*), αλλά αυτή δεν απέκτησε ποτέ απήχηση πέραν του ιταλικού διοικητικού μηχανισμού. Τα νησιά τελικά ενώθηκαν με την Ελλάδα το 1947, αρχικά ως Γενική Διοίκηση Δωδεκανήσου, και μετά το 1955 ως ο Νομός Δωδεκανήσου.

Αρχαιότεροι κάτοικοι ήταν οι Τελχίνες και οι Κάρες, αργότερα οι Αχαιοί και οι Δωριείς. Ήταν μέλος της πρώτης και της δεύτερης Αθηναϊκής Συμμαχίας. Μεγάλη ακμή γνώρισαν κατά τους ελληνοιστικούς χρόνους. Με την υποταγή τους αργότερα

στη ρωμαϊκή κυριαρχία, τα Δωδεκάνησα αποτέλεσαν τμήμα του Ανατολικού Ρωμαϊκού κράτους (395 μ.Χ.). Το 1310 βρέθηκαν κάτω από την εξουσία των Ιωαννιτών Ιπποτών. Οι Τούρκοι τα κατέλαβαν το 1522. Τα Δωδεκάνησα συμμετείχαν στον ξεσηκωμό του 1821. Κατά την Κρητική Επανάσταση του 1867, ξεσηκώθηκαν οι Κάσιοι, χωρίς ουσιαστικό αποτέλεσμα. Μετά από πολλές περιπέτειες, τόσο στρατιωτικές όσο και διπλωματικές, παρέμειναν υπό την οθωμανική κυριαρχία, μέχρι την έναρξη του Ιταλοτουρκικού Πολέμου, το 1911. Οι Ιταλοί αποβιβάστηκαν στην Αστυπάλαια, τη Ρόδο και άλλα νησιά το 1912



(<https://www.teva-grece.fr/>)

Τα Δωδεκάνησα αποτελούνται από τα παρακάτω νησιά, τα οποία, κατά σειρά μεγέθους, είναι:

	Νησί	Εικόνα	Έκταση (τ.χ λμ.)	Πληθυσμός (2011) ^[12]	Πληθυσμός (2001) ^[13]	Πληθυσμός (1991) ^[14]	Πληθυσμός (1981) ^[15]	Πληθυσμός (1971) ^[16]	Πρωτεύουσα
1	<u>Ρόδος</u>		1.401,46	115.490	117.007	98.181	87.831	66.606	<u>Ρόδος</u>
2	<u>Κάρπαθος</u>		300,152	6.216	6.489	5.323	4.645	5.420	<u>Πηγάδια (ή Κάρπαθος)</u>

	Νησί	Εικόνα	Έκταση (τ.χ λμ.)	Πληθ υσμός (2011) ^[12]	Πληθ υσμός (2001) ^[13]	Πληθ υσμός (1991) ^[14]	Πληθ υσμός (1981) ^[15]	Πληθ υσμός (1971) ^[16]	Πρωτε ούσα
									ς)
3	Κως		287,61 1	33.388	30.947	26.379	20.350	16.650	Κως
4	Κάλυμνος		110,58 1	16.179	16.235	15.706	14.295	13.097	Πόθια
5	Αστυπάλ αια		96,42	1.334	1.238	1.073	1.030	1.139	Αστυπάλ αια
6	Κάσος		66,419	1.084	990	1.088	1.184	1.353	Φρυ
7	Τήλος		61,487	780	533	279	301	349	Μεγάλο Χωριό
8	Σύμη		57,865	2.590	2.606	2.332	2.273	2.489	Σύμη
9	Λέρος		54,052	7.917	8.123	8.059	8.127	8.494	Αγία Μαρίνα
10	Νίσυρος		41,263	1.008	938	913	916	1.253	Μανδράκι
11	Πάτμος		34,142	3.047	2.984	2.663	2.534	2.432	Πάτμος
12	Χάλκη		26,988	478	313	281	334	387	Χάλκη (Εμπορει ός)
13	Σαρία		20,429	45	22	0	4	13	Αργος
14	Λειψοί		15,842	790	698	606	574	597	Λειψοί
15	Ψέριμος		14,615	80	130	79	72	108	Ψέριμος
16	Αγαθονή σι		13,41	185	158	112	133	160	Μεγάλο Χωριό
17	Λέβιθα		9,121	0	8	0	4	9	
18	Καστελλό		9,113	492	406	275	222	264	Καστελλό

	Νησί	Εικόνα	Έκταση (τ.χ λμ.)	Πληθυσμός (2011) ^[12]	Πληθυσμός (2001) ^[13]	Πληθυσμός (1991) ^[14]	Πληθυσμός (1981) ^[15]	Πληθυσμός (1971) ^[16]	Πρωτεύουσα
	<u>ριζο</u> (ή Μεγίστη)								<u>ριζο</u> (ή Μεγίστη)
19	<u>Σύρνα</u>		7,868	0	0	0	4	7	
20	<u>Αλιμιά</u>		7,427	0	0	0	0	0	
21	<u>Αρκοί</u>		6,697	44	54	50	68	46	<u>Αρκοί</u>
22	<u>Νίμος</u>		4,648	0	0	0	0	6	
23	<u>Τέλενδος</u>		4,648	94	54	57	90	76	<u>Τέλενδος</u>
24	<u>Κίναρος</u>		4,577	0	2	2	4	3	
25	<u>Γυαλί</u>		4,558	21	10	16	66	32	
26	<u>Φαρμακονήσι</u>		3,866	10	74	0	1	6	<u>Φαρμακονήσι</u>

Πηγή χάρτη: <https://el.wikipedia.org/wiki>

Άλλα μικρότερα νησιά είναι το Μακρύ, η Χήνα, η Αγία Κυριακή, το Αυγό, το Γλυνό, ο Ζαφοράς, οι Κουνούποι, το Κουτσομύτι, το Μεσονήσι, η Οφιδούσσα, η Πλακίδα, η Ποντικούσα, τα Στεφάνια, τα Φωκιονήσια, το Χονδρό, το Χονδρονήσι, η Ίμια - Λιμνιά δύο, η Ίμια - Λιμνιά ένα, η Καλαβρός, η Καλόλιμνος, το Μαυροπινάκι, τα Νερά, η Πλάτη, το Σαφονήδι, το Χτένι, τα Αρμάθια, το Μακρονήσι, η Φράγκος, ο Αρχάγγελος, η Βελόνα, ο Γλάρος, η Μαύρα, το Μεγάλο Λιβάδι, η Πηγανούσσα, η Πλάκα, η Τρυπητή, ο Άγιος Γεώργιος, τα Αγριέλαια, τα Βουτσάκια (δύο νησίδες), το (Μικρό) Μαύρο Ποϊνί, το Μεγάλο Μαύρο Ποϊνί, η Πολύφαδος δύο, η Πολύφαδος ένα, η Ρω, η Σαβούρα, η Στρογγύλη, η Τραγονέρα, το Ψωμί, η Ψωραδιά, η Κανδελιούσσα, ο Άγιος Αντώνιος, η Παχειά, η Περγούσσα, το Αγκαθονήσι, η Αργελούσσα, το Άνυδρο, η Καλόβολος, ο Κόμαρος, το Μακρονήσι, η Μάραθος, τα Νερά, το Τραγονήσι, το Χιλιομόδι, το Γιαλεσίνο, οι Διαβάτες, ο Κουλούνδρος, ο Μαρμαράς, το Σεσκλί, ο Χονδρός, ο Γάιδαρος, η Αντίτηλος, ο Άγιος

Θεόδωρος, τα Κρεβάτια, το Μαελονήσι, η Τραγούσα, ο Γλάρος, το Κουνέλι, το
Ψαθονήσιο, η Αστακίδα, το Αστακιδόπουλο, η Διβούνια, η Χαμηλή, το Αβάπτιστο,
η Πίττα.

ΚΕΦΑΛΑΙΟ 3.ΕΡΕΥΝΑ

3.1 Διαδικασία Συλλογής Δεδομένων

Σύμφωνα με τους (Σιώμικος και Μαύρος,2008) υπάρχουν τρεις διαφορετικοί τύποι έρευνας η εξερευνητική (exploratory) που έχει ως στόχο να εξερευνήσει άγνωστα ή ευρέα προβλήματα, η Περιφερειακή έρευνα (descriptive) που έχει ως στόχο να περιγράψει τα χαρακτηριστικά ενός πληθυσμού και η αιτιολογική έρευνα (causal) που έχει ως στόχο την εύρεση της σχέσης μεταξύ αιτίας αιτιατού. Με μία έρευνα μπορεί να επιλεγθεί η χρήση τόσο δευτερευόντων σε (secondary data) όσο και πρωτογενών στοιχείων (primary data). Όσον αφορά τη συλλογή των δευτερογενών στοιχείων μπορεί να είναι εξωτερικά και να αποτελούνται από δημοσιευμένο υλικό (published materials).Τόσο τα δευτερογενή όσο και τα πρωτογενή στοιχεία είναι ιδιαίτερα χρήσιμα για τη δημιουργία και την ανάπτυξη των υποθέσεων σε μία έρευνα.

Στην παρούσα στατιστική ανάλυση ασχολούμαστε κυρίως με την ποσοτική ανάλυση των δεδομένων που προέκυψαν από τις κλειστές ερωτήσεις. Αναφορικά με τα είδη της ποσοτικής στατιστικής ανάλυσης ακολουθήθηκε η πάγια τακτική της περιγραφικής στατιστικής αρχικά για κάθε μία μεταβλητή ξεχωριστά, με εφαρμογή των κατάλληλων μεθόδων ανάλογα με το είδος της μεταβλητής.

Συνολικά συλλέχθηκαν 40 ερωτηματολόγια στη συνέχεια έγινε η εισαγωγή των στοιχείων τους σε αρχεία ηλεκτρονικής μορφής έτσι ώστε να είναι δυνατή η επεξεργασία τους με υπολογιστή και με τη χρήση στατιστικού λογισμικού συγκεκριμένα χρησιμοποιήθηκε το στατιστικό λογισμικό spss και τα δεδομένα καταγράφηκαν σε αρχεία τα οποία αναγνωρίζονται από το συγκεκριμένο πρόγραμμα. Παρουσιάζονται τα περιγραφικά στατιστικά μέτρα κάθε μεταβλητής/ερώτησης με πίνακες συχνοτήτων και γραφικές παραστάσεις (ραβδογράμματα). Οι πίνακες συχνοτήτων μας δίνουν την κατανομή των επί τοις εκατό ποσοστών των τιμών/απαντήσεων κάθε ερώτησης ενώ τα ραβδογράμματα αναπαριστούν τα ποσοστά αυτά γραφικά ώστε να έχουμε καλύτερη εποπτεία.

Συνολικά είχαμε 40 ερωτηματολόγια με θέμα την Νησιωτική Ελλάδα ως ένα δημοφιλή προορισμό παγκοσμίως. Στην αρχή παρατάθηκαν οι γενικές ερωτήσεις επί του θέματος όπως για παράδειγμα <<Εάν η Νησιωτική Ελλάδα ανέρχεται στις πρώτες

προτιμήσεις των ταξιδιωτών παγκοσμίως; >> , << Οι λόγοι προσέλκυσης από ταξιδιώτες στη Νησιωτική Ελλάδα είναι ποιοί κατά βάση ; >> και στη συνέχεια οι ειδικού τύπου ερωτήσεις όπως είναι <<Ποιά είδη τουρισμού επικρατούν στην κάθε περιοχή; >> , << Γίνεται ανάλογη κατανάλωση υλικών και πόρων σε σχέση με το ποσοστό επισκεψιμότητας ; >> . Πιο αναλυτικά και με βάση πλέον τα ποσοστά που προέκυψαν έχουμε τα εξής αποτελέσματα.

Στην πρώτη ερώτηση δηλαδή <<Αν θεωρείτε ότι νησιωτική Ελλάδα ανέρχεται στις πρώτες προτιμήσεις των ταξιδιωτών παγκοσμίως>> Το 90% απάντησε ναι ένα 10% απάντησε ίσως και μηδενικό ποσοστό είχαμε στην απάντηση όχι. Στην δεύτερη ερώτηση δηλαδή <<Ποιοί είναι οι λόγοι προσέλκυσης ταξιδιωτών κατά βάση στη νησιωτική Ελλάδα>> ένα 40% απάντησε για λόγους αναψυχής και το ίδιο ποσοστό απάντησε για θρησκευτικούς λόγους, ένα 20% περιελάμβανε και τις τέσσερις απαντήσεις δηλαδή για επαγγελματικούς λόγους , αναψυχής, ιστορικούς και θρησκευτικούς λόγους. Το 0% το συναντήσαμε μεμονωμένα στην ερώτηση επαγγελματικοί και ιστορικοί λόγοι.

Στην τρίτη κατά σειρά ερώτηση που έχει ως τίτλο <<Σύμφωνα με εσάς ποιος είναι ο πιο δημοφιλής προορισμός>> Οι πρώτοι 40% απάντησαν Σαντορίνη, ένα δεύτερο 40% απάντησε Μύκονο και έχουμε και ένα 20% που απάντησε Τήνο. Επομένως συμπεραίνουμε ότι το μεγαλύτερο ποσοστό καλύπτει η Σαντορίνη και η Μύκονος και ακολουθεί ,με λιγότερο αλλά παρόλα αυτά όχι μηδαμινό ποσοστό, η Τήνος.

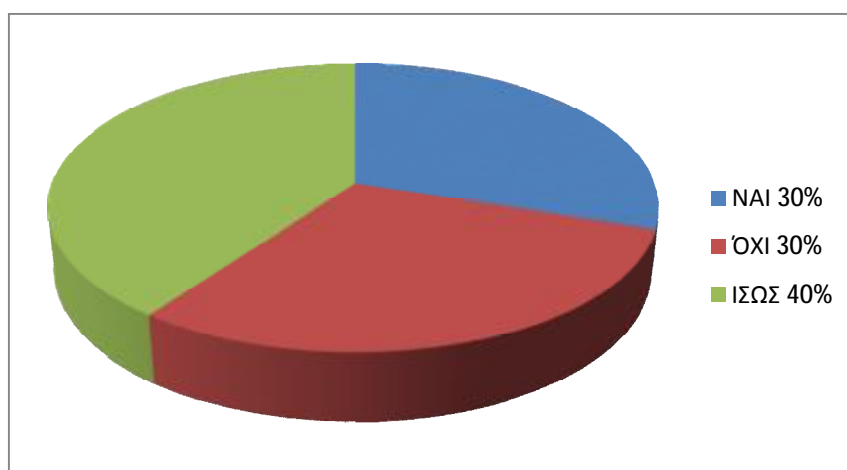
Προχωρώντας στην τέταρτη ερώτηση του ερωτηματολογίου μας συναντάμε την ερώτηση<< Αν πιστεύετε ότι νησιωτική Ελλάδα μπορεί να ανταγωνιστεί και να ξεπεράσει δημοφιλής προορισμούς παγκοσμίως κύρους>> . Ένα συντριπτικό ποσοστό 100% απαντούν ΝΑΙ ενώ ΟΧΙ δεν συναντάμε σε καμία από τις ερωτήσεις του ερωτηματολογίου αυτού.

Κατόπιν αυτών των αποτελεσμάτων συμπεραίνουμε ότι η νησιωτική Ελλάδα φυσικά και μπορεί να ανταγωνιστεί οποιαδήποτε χώρα η περιοχή του εξωτερικού επάξια.

3.2 Παρουσίαση αποτελεσμάτων ερωτηματολογίων Μυκόνου

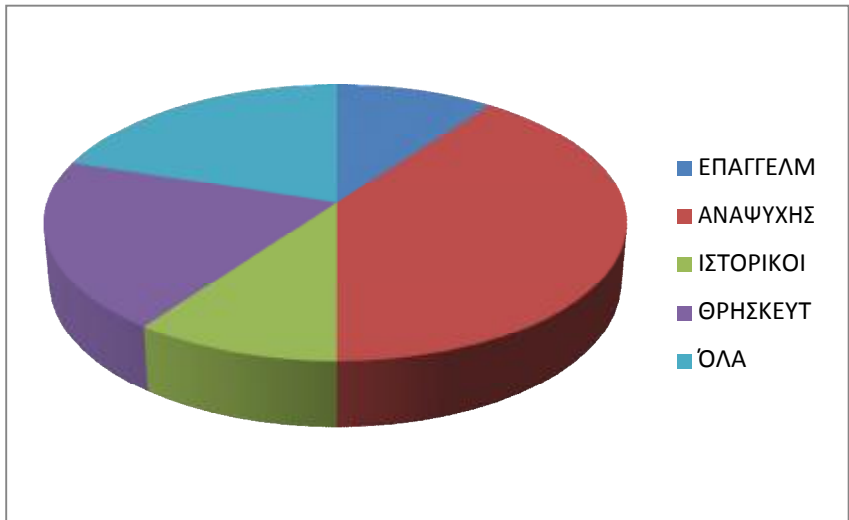
Όπως μπορεί να δει κανείς στο παρακάτω σχήμα, το 30% των συμμετεχόντων απάντησε πως η νησιωτική Ελλάδα ανέρχεται πρώτη στις προτιμήσεις των ταξιδιωτών σε παγκόσμιο επίπεδο, σε αντίθεση με ένα ίδιο ποσοστό το οποίο απάντησε αρνητικά. Ενδιαφέρον παρουσιάζει πως ένα μεγάλο ποσοστό των συμμετεχόντων (το 40%) δε μπόρεσε να δώσει μια σαφή απάντηση.

- Θεωρείται ότι η νησιωτική Ελλάδα ανέρχεται στις πρώτες προτιμήσεις των ταξιδιωτών σε παγκόσμιο επίπεδο;
 - ΝΑΙ
 - ΟΧΙ
 - ΙΣΩΣ



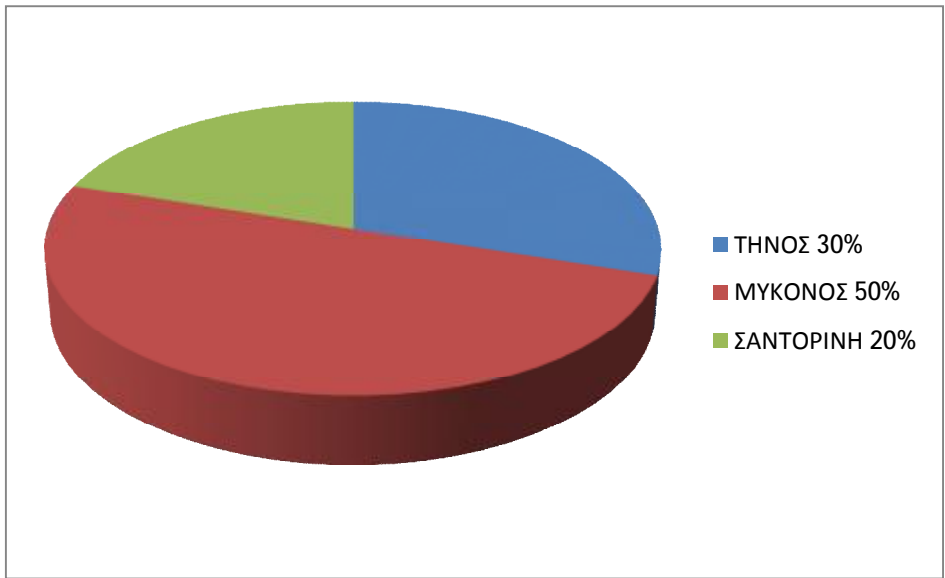
Αντίστοιχα, όπως μπορεί να δει κανείς στο παρακάτω σχήμα, οι λόγοι για τους οποίους επισκέπτεται κάποιος τη νησιωτική Ελλάδα είναι κατά βάση λόγοι αναψυχής και θρησκευτικοί και λιγότερο επαγγελματικοί.

- Λόγοι προσέλκυσης των ταξιδιωτών στη νησιωτική Ελλάδα είναι κατά βάση:
 - ΕΠΑΓΓΕΛΜΑΤΙΚΟΙ
 - ΑΝΑΨΥΧΗΣ
 - ΙΣΤΟΡΙΚΟΙ
 - ΘΡΗΣΚΕΥΤΙΚΟΙ
 - ΟΛΑ ΤΑ ΠΑΡΑΠΑΝΩ



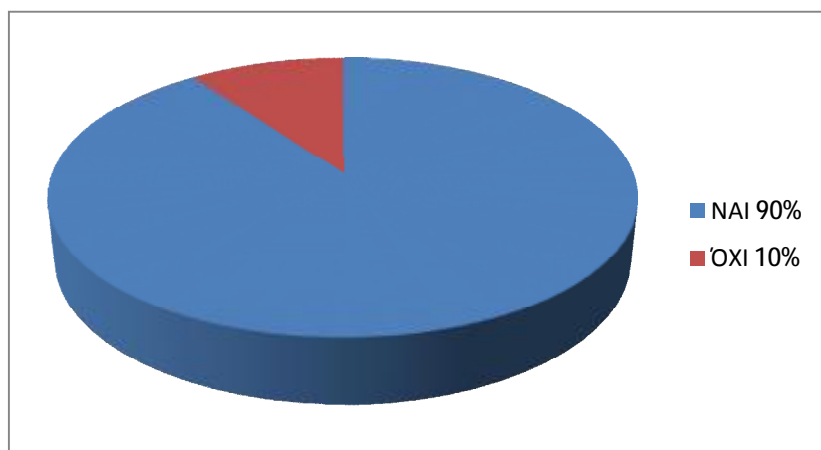
Σύμφωνα με το 50% του συνόλου των συμμετεχόντων στην έρευνα, ο πιο δημοφιλής προορισμός των ταξιδιωτών στη νησιωτική Ελλάδα είναι η Μύκονος, ακολουθεί η Τήνος και τελευταία η Σαντορίνη.

- Σύμφωνα με εσάς, ποιος είναι ο πιο δημοφιλής προορισμός;
 - ΤΗΝΟΣ
 - ΜΥΚΟΝΟΣ
 - ΣΑΝΤΟΡΙΝΗ



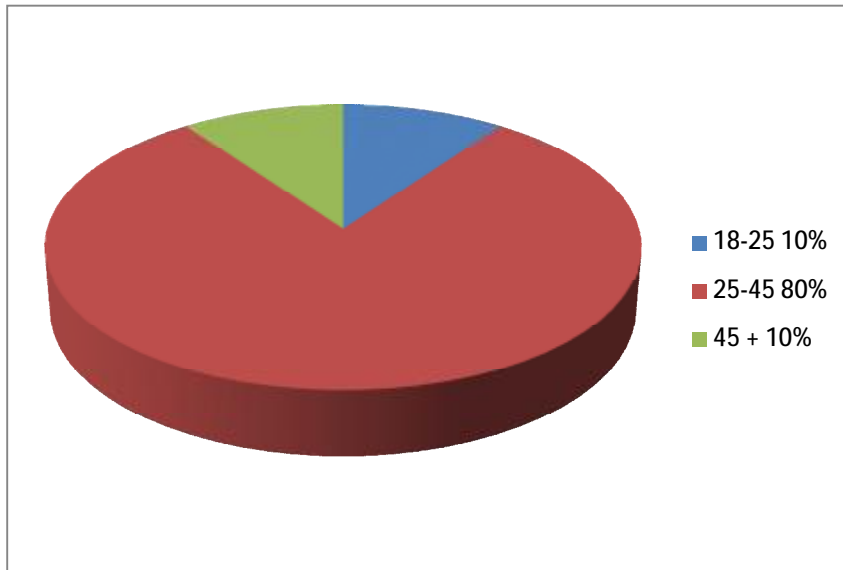
Ενδιαφέρον παρουσιάζει το γεγονός πως σύμφωνα με την πλειονότητα των συμμετεχόντων (το 90%) η νησιωτική Ελλάδα φαίνεται πως μπορεί να αποτελέσει έναν δημοφιλή προορισμό παγκόσμιου κύρους.

- Πιστεύεται ότι η νησιωτική Ελλάδα μπορεί να ανταγωνιστεί και να ξεπεράσει δημοφιλές προορισμούς παγκοσμίου κύρους (π.χ. εξωτικοί προορισμοί);
-ΝΑΙ
-ΟΧΙ



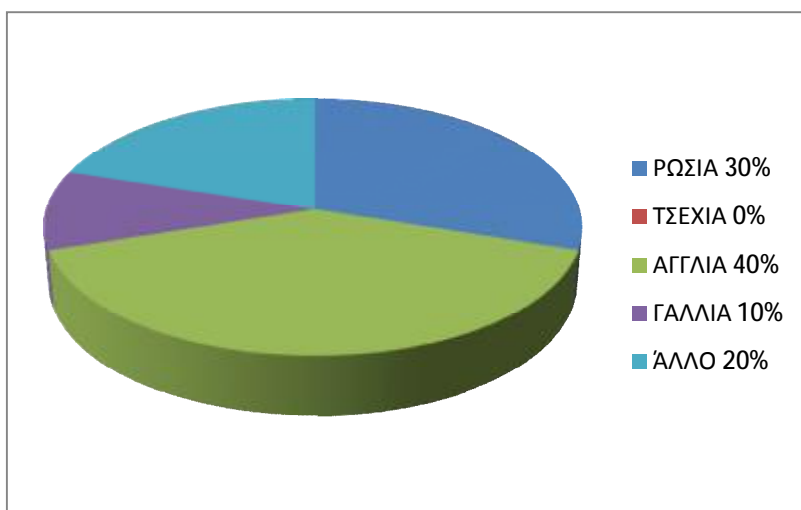
Αντίστοιχα, φαίνεται πως το νησί της Μυκόνου το επισκέπτονται κυρίως ηλικίες 25-45 ετών (το 80% του δείγματος), ενώ σε πολύ μικρότερο ποσοστό οι συμμετέχοντες φαίνεται να πιστεύουν πως επισκέπτονται τη Μύκονο ηλικίες κάτω των 25 ετών ή πάνω των 45 ετών.

- Το νησί της Μυκόνου το επισκέπτονται κυρίως ηλικίες:
-18-25
-25-45
-45 και άνω



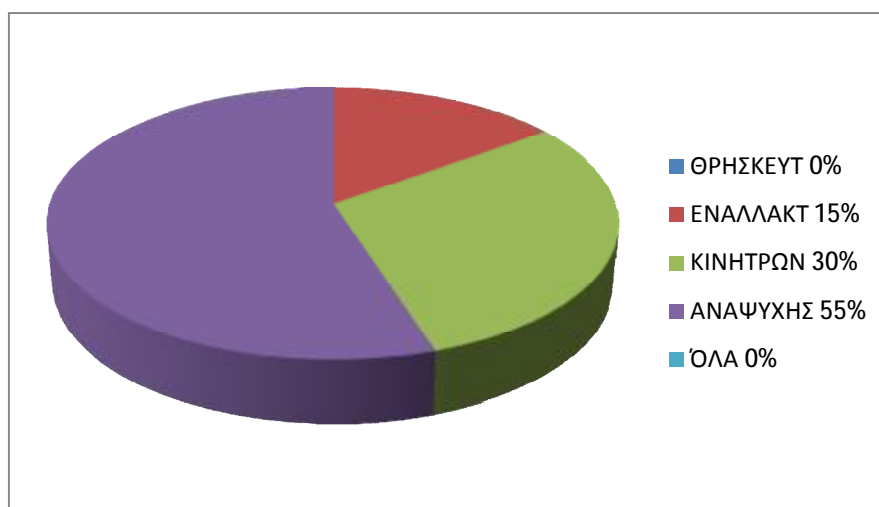
Σύμφωνα με το 40% του συνόλου των συμμετεχόντων, τη Μύκονο επισκέπτονται ταξιδιώτες από την Αγγλία, ενώ ένα μεγάλο ποσοστό επισκεπτών προέρχεται και από τη Ρωσία (το 30% των συμμετεχόντων).

- Η Μύκονος προσελκύει καθημερινά ένα μεγάλο εύρος ταξιδιωτών από όλο το κόσμο. Ποιες από τις παρακάτω χώρες είναι πιο δημοφιλής σε προέλευση;
 - ΡΩΣΙΑ
 - ΤΣΕΧΙΑ
 - ΑΓΓΛΙΑ
 - ΓΑΛΛΙΑ
 - ΑΛΛΟ



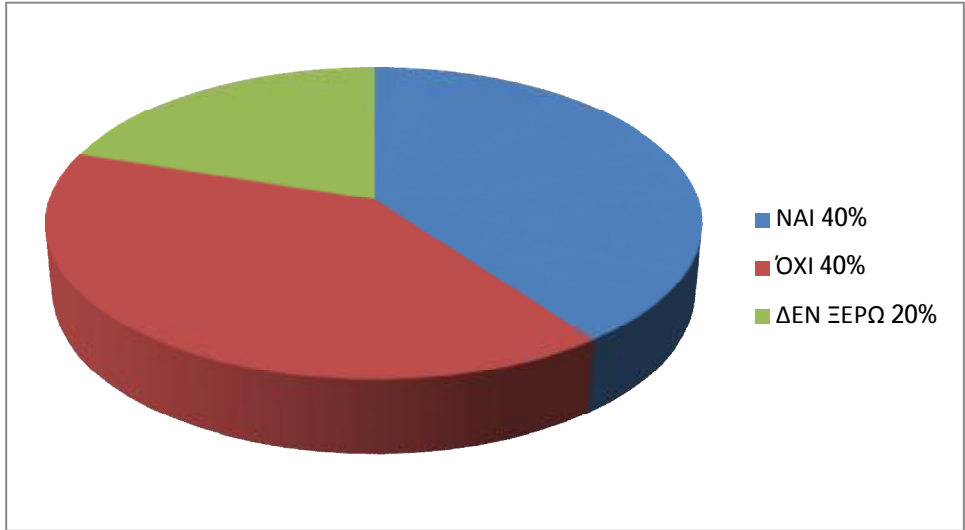
Αναφορικά με το είδος του τουρισμού που επικρατεί στο νησί της Μυκόνου, φαίνεται πως πρόκειται κυρίως για τουρισμό αναψυχής (το 55% των συμμετεχόντων) και λιγότερο για τουρισμό κινήτρων.

- Ποια είδη τουρισμού επικρατούν στη περιοχή;
 - ΘΡΗΣΚΕΥΤΙΚΟΣ ΤΟΥΡΙΣΜΟΣ
 - ΕΝΑΛΛΑΚΤΙΚΟΣ ΤΟΥΡΙΣΜΟΣ
 - ΤΟΥΡΙΣΜΟΣ ΚΙΝΗΤΡΩΝ
 - ΤΟΥΡΙΣΜΟΣ ΑΝΑΨΥΧΗΣ
 - ΟΛΑ ΤΑ ΠΑΡΑΠΑΝΩ



Τέλος, δεν προκύπτει κάποια σαφή εικόνα σχετικά με την κατανάλωση υλικών και πόρων στο νησί της Μυκόνου, καθώς το 40% του συνόλου των συμμετεχόντων απάντησε θετικά και το ίδιο ποσοστό απάντησε αρνητικά.

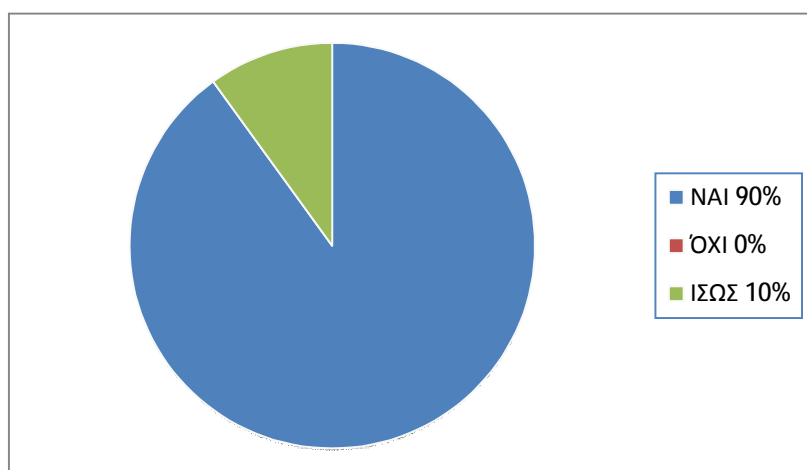
- Γίνεται ανάλογη κατανάλωση υλικών και πόρων σε σχέση με το ποσοστό επισκεψιμότητας;
 - ΝΑΙ
 - ΟΧΙ
 - ΔΕΝ ΓΝΩΡΙΖΩ



3.3 Παρουσίαση αποτελεσμάτων ερωτηματολογίων Τήνου

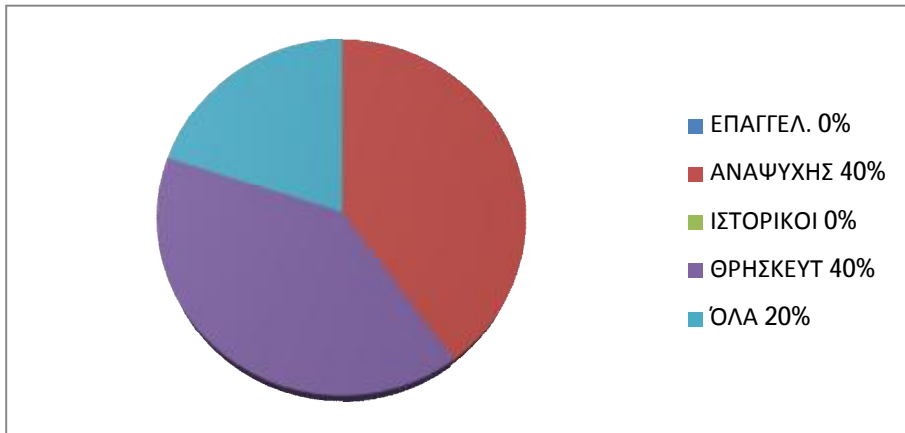
Σύμφωνα με τους συμμετέχοντες από το νησί της Τήνου προκύπτει πως η νησιωτική Ελλάδα μπορεί να είναι μεταξύ των πρώτων προτιμήσεων των ταξιδιωτών σε παγκόσμιο επίπεδο, καθώς στο ερώτημα αυτό το 90% των συμμετεχόντων απάντησε θετικά και μόλις το 10% απάντησε ίσως, ενώ δεν υπήρχε καμία αρνητική απάντηση.

- Θεωρείται ότι η νησιωτική Ελλάδα ανέρχεται στις πρώτες προτιμήσεις των ταξιδιωτών σε παγκόσμιο επίπεδο;
 - ΝΑΙ
 - ΟΧΙ
 - ΙΣΩΣ



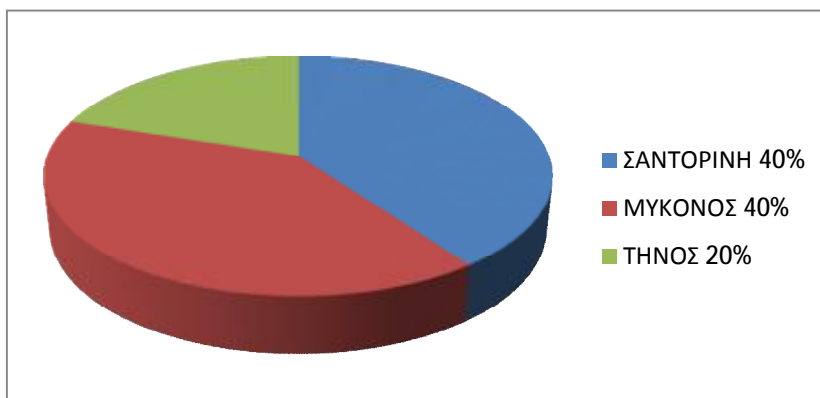
Σε αντίθεση με το νησί της Μυκόνου, φαίνεται πως την Τήνο την επισκέπτονται τουρίστες τόσο για λόγους αναψυχής (σύμφωνα με το 40% του συνόλου του δείγματος) όσο και για λόγους θρησκευτικούς (σύμφωνα με το 40% του συνόλου του δείγματος)

- Λόγοι προσέλκυσης των ταξιδιωτών στη νησιωτική Ελλάδα είναι κατά βάση:
 - ΕΠΑΓΓΕΛΜΑΤΙΚΟΙ
 - ΑΝΑΨΥΧΗΣ
 - ΙΣΤΟΡΙΚΟΙ
 - ΘΡΗΣΚΕΥΤΙΚΟΙ
 - ΟΛΑ ΤΑ ΠΑΡΑΠΑΝΩ



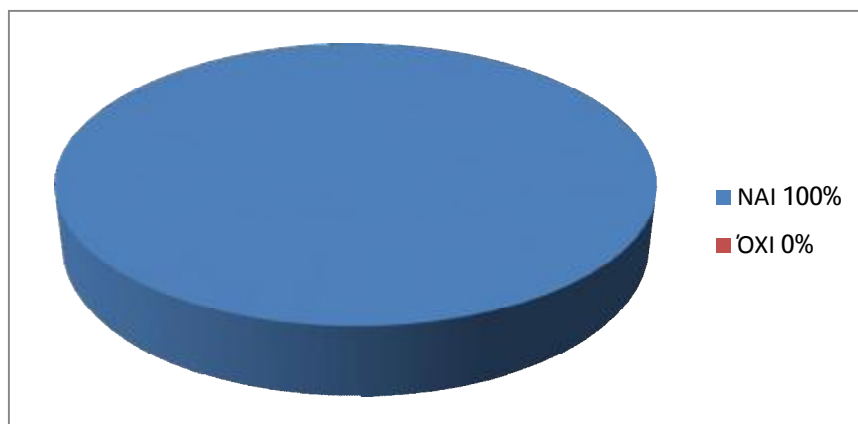
Σε αντίθεση και πάλι με τα αποτελέσματα από την έρευνα της Μυκόνου, φαίνεται πως η Μύκονος και η Σαντορίνη αποτελούν τους δημοφιλέστερους προορισμούς των τουριστών της νησιωτικής Ελλάδας (σε ποσοστό 40% του συνόλου των συμμετεχόντων αντίστοιχα), ενώ η Τήνος φαίνεται πως αποτελεί δημοφιλή προορισμό μόνο για το 20% του συνόλου των συμμετεχόντων.

- Σύμφωνα με εσάς, ποιος είναι ο πιο δημοφιλής προορισμός;
 - ΤΗΝΟΣ
 - ΜΥΚΟΝΟΣ
 - ΣΑΝΤΟΡΙΝΗ



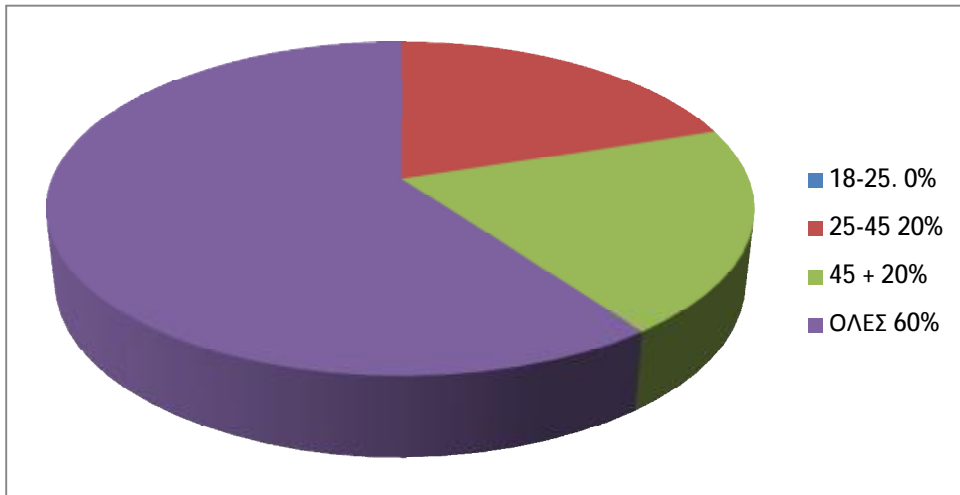
Σύμφωνα με το σύνολο των συμμετεχόντων, η νησιωτική Ελλάδα μπορεί να αποτελέσει έναν δημοφιλή προορισμό που θα μπορεί να ανταγωνιστεί τους προορισμούς διεθνούς κύρους.

- Πιστεύεται ότι η νησιωτική Ελλάδα μπορεί να ανταγωνιστεί και να ξεπεράσει δημοφιλή προορισμούς παγκοσμίου κύρους (π.χ. εξωτικοί προορισμοί);
-ΝΑΙ
-ΟΧΙ



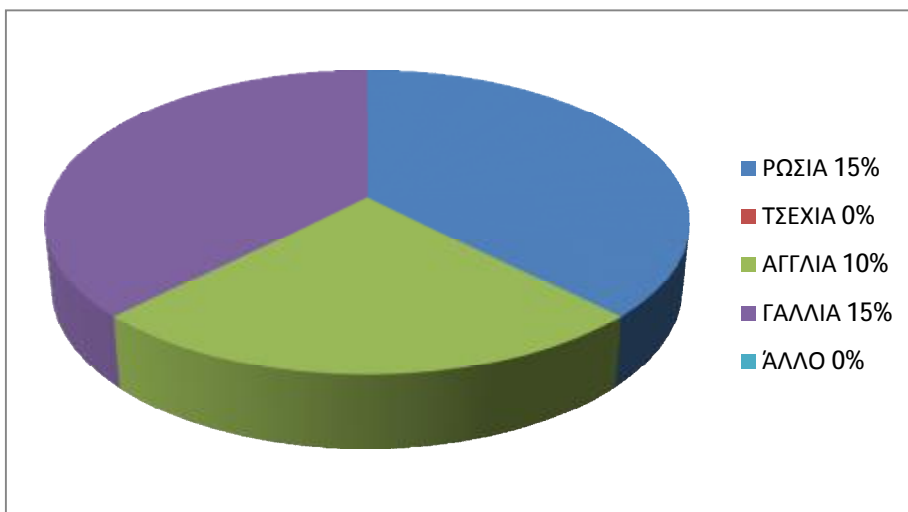
Σε αντίθεση και πάλι με τα αποτελέσματα από το νησί της Μυκόνου, φαίνεται πως την Τήνο επισκέπτονται όλες οι ηλικίες (σύμφωνα με το 60% των συμμετεχόντων στην έρευνα), ενώ δε φαίνεται να αποτελεί προορισμό για τις ηλικίες μεταξύ των 18- 25 ετών.

- Το νησί της Τήνου το επισκέπτονται κυρίως ηλικίες:
-18-25
-25-45
-45 και άνω
-ΟΛΕΣ



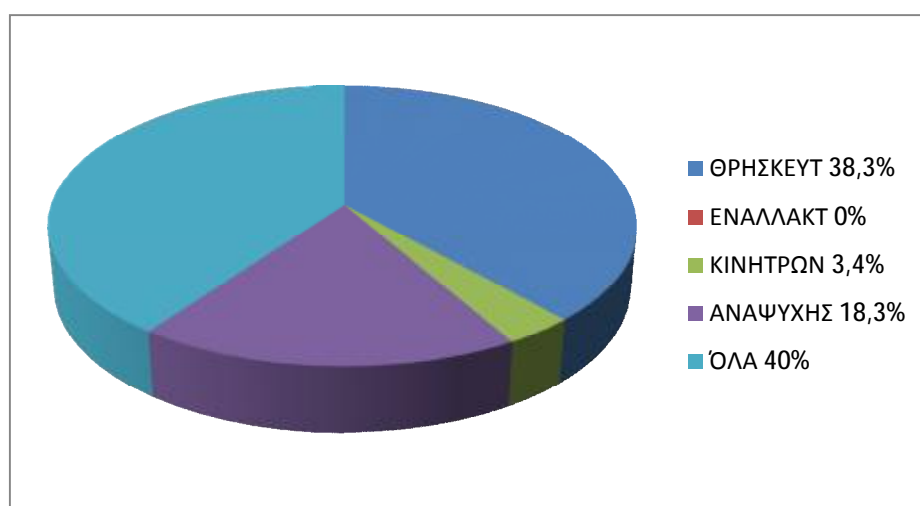
Τα παραπάνω συνάδουν με το γεγονός πως στην Τήνο καταφθάνουν επισκέπτες από διάφορες χώρες, όπως είναι η Ρωσία και η Γαλλία (σύμφωνα με το 15% του συνόλου του δείγματος αντίστοιχα), αλλά και από την Αγγλία (σύμφωνα με το 10% του συνόλου του δείγματος).

- Η Τήνος προσελκύει καθημερινά ένα μεγάλο εύρος ταξιδιωτών από όλο το κόσμο. Ποιες από τις παρακάτω χώρες είναι πιο δημοφιλής σε προέλευση;
 - ΡΩΣΙΑ
 - ΤΣΕΧΙΑ
 - ΑΓΓΛΙΑ
 - ΓΑΛΛΙΑ
 - ΑΛΛΟ



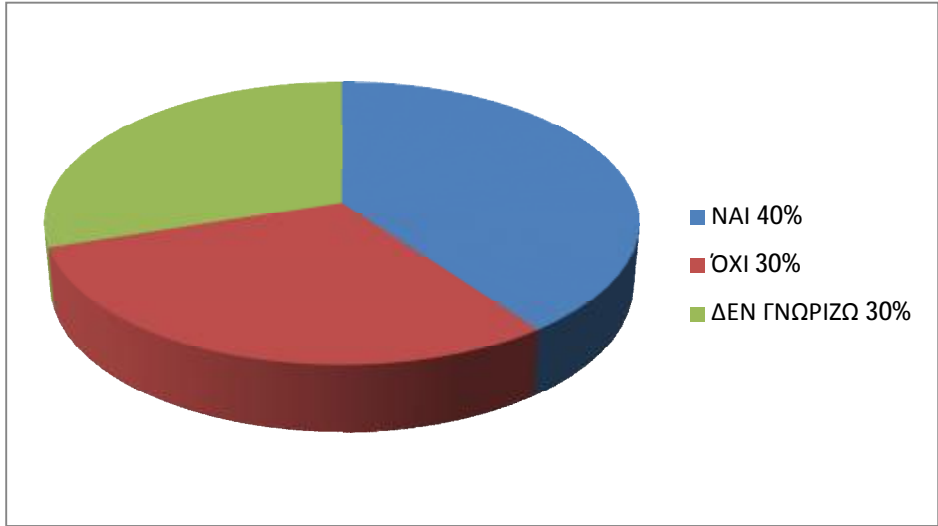
Εύκολα συνάγεται το συμπέρασμα πως στο νησί επικρατεί κυρίως ο θρησκευτικός τουρισμός (σύμφωνα με το 38.3% των συμμετεχόντων) και λιγότερο αναψυχής (σύμφωνα με το 18.3% του συνόλου των συμμετεχόντων), ενώ ενδιαφέρον παρουσιάζει πως σύμφωνα με το 40% των συμμετεχόντων το νησί της Τήνου προσφέρεται για κάθε είδος τουρισμού.

- Ποια είδη τουρισμού επικρατούν στη περιοχή;
 - ΘΡΗΣΚΕΥΤΙΚΟΣ ΤΟΥΡΙΣΜΟΣ
 - ΕΝΑΛΛΑΚΤΙΚΟΣ ΤΟΥΡΙΣΜΟΣ
 - ΤΟΥΡΙΣΜΟΣ ΚΙΝΗΤΡΩΝ
 - ΤΟΥΡΙΣΜΟΣ ΑΝΑΨΥΧΗΣ
 - ΟΛΑ ΤΑ ΠΑΡΑΠΑΝΩ



Τέλος, σύμφωνα με το 40% του συνόλου του δείγματος στο νησί της Τήνου γίνεται ανάλογη κατανάλωση υλικών και πόρων σε σχέση με το ποσοστό επισκεψιμότητας, ενώ ένα μεγάλο ποσοστό απάντησε αρνητικά (το 30% του συνόλου του δείγματος) και ένα ίδιο ποσοστό απάντησε πως δε γνωρίζει.

- Γίνεται ανάλογη κατανάλωση υλικών και πόρων σε σχέση με το ποσοστό επισκεψιμότητας;
 - ΝΑΙ
 - ΟΧΙ
 - ΔΕΝ ΓΝΩΡΙΖΩ



3.4 Συμπεράσματα

3.4.1 Η περίπτωση της Μυκόνου

Όσον αφορά την ανάλυση των ερωτηματολογίων της Μυκόνου προέκυψαν τα ακόλουθα συμπεράσματα. Η Μύκονος αποτελεί έναν κορυφαίο προορισμό σε παγκόσμιο επίπεδο στις προτιμήσεις των ταξιδιωτών εντός αλλά και εκτός Ελλάδας. Με βάση λοιπόν την έρευνα που διεξήχθη οι ηλικίες που προσελκύει κατά κόρον το περίφημο αυτό νησί είναι 25-45 ετών. Μικρότερη απήχηση έχουν οι ηλικίες 18-25 ετών και 45 και άνω. Αυτό συμβαίνει, διότι οι μικρότερες ηλικίες δεν διαθέτουν την οικονομική ευμάρεια για να ανταποκριθούν στο υψηλό κόστος ζωής του νησιού, ενώ οι μεγαλύτερες ηλικίες αναζητούν ένα πιο ήρεμο και ποιοτικό τρόπο αναψυχής και χαλάρωσης.

Επιπλέον, ερευνήσαμε από ποιες χώρες είναι οι ταξιδιώτες που κατακλύζουν το νησί. Το ύψιστο ποσοστό καλύπτει η Αγγλία, έπειτα με μικρή διαφορά ανέρχεται η Ρωσία και έπειτα ακολουθεί με σειρά προτεραιότητας η Γαλλία. Εντούτοις είναι αξιοσημείωτο να πούμε ότι ένα ποσοστό απάντησε πως υπάρχει προσέλκυση από όλες τις χώρες παγκοσμίως. Ύστερα, προσπαθήσαμε να ανταποδώσουμε σε όσο το δυνατό πιο ρεαλιστικά αποτελέσματα τα είδη του τουρισμού που κυριαρχούν στη περιοχή. Το μεγαλύτερο ποσοστό απάντησε ότι αποζητά τον τουρισμό αναψυχής ο οποίος χαρακτηρίζει και το νησί. Στη συνέχεια ακολουθεί ο εναλλακτικός τουρισμός και τέλος ο τουρισμός κινήτρων. Καταλήγοντας θέλαμε να μάθουμε αν το ποσοστό επισκεψιμότητας ανταποκρίνεται στη σωστή αναλογία κατανάλωσης υλικών και πόρων. Οι απόψεις στην ερώτηση που θέσαμε δίστανται. Ισομερή αποτελέσματα είχαμε από τις απαντήσεις <<ΝΑΙ >> και <<ΟΧΙ>>, ενώ ένα μικρότερο ποσοστό απαντά <<ΔΕΝ ΞΕΡΩ>>.

3.4.2 Η περίπτωση της Τήνου

Με βάση τα αποτελέσματα που πήραμε από τα ερωτηματολόγια της Τήνου, προέκυψαν οι ακόλουθες απαντήσεις. Οι ηλικίες που προσελκύει το νησί σύμφωνα με τους κατοίκους της ποικίλουν. Κυρίαρχο είναι το ποσοστό που αφορά όλες τις ηλικίες και συγκεκριμένα 18-45 και άνω. Οι τουρίστες που επιλέγουν να επισκεφθούν αυτό το νησί είναι κατά κύριο λόγο οι Γάλλοι. Μικρότερης προέλευσης ταξιδιώτες έρχονται από Αγγλία και Ρωσία. Το είδος του τουρισμού που επικρατεί ξεκάθαρα

είναι ο θρησκευτικός τουρισμός, ενώ ακολουθούν ο εναλλακτικός τουρισμός, ο τουρισμός κινήτρων και ο τουρισμός αναψυχής. Όσον αφορά τώρα, τα υλικά και τους πόρους κατανάλωσης σε σχέση με το ποσοστό επισκεψιμότητας οι ερωτηθέντες απάντησαν θετικά, ενώ λαμβάνουμε ισόποσες απαντήσεις για το <<ΟΧΙ>> και <<ΔΕΝ ΞΕΡΩ>>.



(<http://www.e-nautilia.gr/sullipsi-ploiarxou-eg-tr-skafous-sto-floisvo/>)

ΚΕΦΑΛΑΙΟ 4. ΣΥΖΗΤΗΣΗ- ΠΡΟΤΑΣΕΙΣ

4.1 Συζήτηση

Στόχος της εργασίας αυτής ήταν να διερευνηθεί ο βαθμός στον οποίο τα νησιά της Ελλάδας μπορούν να αποτελέσουν έναν δημοφιλή τουριστικό προορισμό. Συγκεκριμένα, η έρευνα εστίασε στις περιπτώσεις των νησιών της Μυκόνου και της Τήνου που αποτελούν και σήμερα έναν αρκετά δημοφιλή προορισμό για έναν μεγάλο αριθμό τουριστών. Για τους σκοπούς της έρευνας χρησιμοποιήθηκε το ερωτηματολόγιο με ερωτήσεις κλειστού τύπου, ενώ το δείγμα της έρευνας αποτέλεσαν 40 άτομα τα οποία προέρχονταν από τα νησιά της Τήνου και της Μυκόνου.

Όπως προέκυψε από την ανάλυση της έρευνας, η Μύκονος αποτελεί έναν προορισμό τον οποίο επιλέγουν πολλοί τουρίστες σε παγκόσμιο επίπεδο. Συγκεκριμένα, φαίνεται πως την επισκέπτονται κυρίως οι ηλικίες μεταξύ 25- 45 ετών, γεγονός το οποίο συνδέεται με την οικονομική τους κατάσταση, καθώς σε αυτή την ηλικία μπορούν να καλύψουν τα έξοδα ενός τέτοιου ταξιδιού. Επίσης, πρόκειται κατά κύριο λόγο για ηλικίες, οι οποίες κυρίως αναζητούν τουρισμό αναψυχής, ενώ τα τελευταία χρόνια υπάρχει ζήτηση και για εναλλακτικές μορφές τουρισμού τις οποίες το νησί φαίνεται να διαθέτει.

Αντίστοιχα, από την έρευνα προέκυψε πως και η Τήνος αποτελεί έναν προορισμό, ο οποίος απευθύνεται σε ολοένα και ευρύτερο αριθμό τουριστών. Όπως φάνηκε από την ανάλυση των αποτελεσμάτων, το νησί προς το παρόν επισκέπτονται κυρίως μεγαλύτερες ηλικίες, καθώς αναζητούν κυρίως πηγές θρησκευτικού τουρισμού, ενώ φαίνεται πως στην πλειονότητά τους οι τουρίστες δείχνουν να είναι ικανοποιημένοι, σύμφωνα τουλάχιστον με όσα υποστηρίζουν οι συμμετέχοντες στην έρευνα, από τις παροχές που τους προσφέρει το νησί.

Επιχειρώντας, λοιπόν, να απαντήσουμε στο αρχικό μας ερευνητικό ερώτημα, το οποίο σχετίζεται με το βαθμό στον οποίο η Μύκονος και η Τήνος μπορούν να αποτελέσουν έναν δημοφιλή τουριστικό προορισμό, θα δώσουμε θετική απάντηση. Και τούτο διότι αποτελούν καταρχάς μέρη στα οποία οι τουρίστες μπορούν να βρουν όλα τα είδη του τουρισμού. Έτσι, προσφέρονται πρωταρχικά για το μαζικό τουρισμό, ενώ τα τελευταία χρόνια έχουν αρχίσει να αναπτύσσονται και εναλλακτικές μορφές

τουρισμού τις οποίες και αποζητούν τουρίστες από όλο τον κόσμο. Άλλωστε, το νησί της Τήνου έχει συνδεθεί κατεξοχήν με τον θρησκευτικό τουρισμό, ενώ ακόμα και στη Μύκονο έχουν αρχίσει να γίνονται προσπάθειες να μετριαστούν οι επιπτώσεις του μαζικού τουρισμού και να αναπτυχθεί ο εναλλακτικός τουρισμός.

Ως εκ τούτου, τα νησιά αυτά, ενδεχομένως και τα υπόλοιπα νησιά της Ελλάδος, μπορούν να προσελκύσουν έναν μεγαλύτερο αριθμό τουριστών από όλες τις χώρες του κόσμου, αλλά και από όλες τις ηλικίες. Και τούτο διότι το γεγονός ότι προσφέρονται όχι μόνο για μαζικό τουρισμό και τουρισμό αναψυχής, αλλά και για εναλλακτικό τουρισμό, μπορεί να προσελκύσει όλες τις ηλικίες των τουριστών.

Τέλος, από την έρευνα προκύπτει ότι τα νησιά της Ελλάδας μπορούν να αποτελέσουν δημοφιλή προορισμό για πολλούς τουρίστες, καθώς φαίνεται ότι διαθέτουν υποδομές που καλύπτουν τις ανάγκες τους. Έτσι, φαίνεται ότι η προσφορά των αγαθών, των προϊόντων και γενικά των παροχών των ελληνικών νησιών ανταποκρίνεται στις ανάγκες των τουριστών που τα επισκέπτονται, ενώ γίνονται προσπάθειες να βελτιωθούν ακόμα περισσότερο οι ανάγκες των τουριστών.

Βέβαια, θα πρέπει να αναφερθεί πως υπάρχουν περιθώρια βελτίωσης, ώστε τα ελληνικά νησιά, όπως αυτά της Τήνου και της Μυκόνου να προσελκύσουν ακόμα μεγαλύτερο αριθμό τουριστών.

4.2 Προτάσεις

Όπως ήδη αναφέρθηκε, τα ελληνικά νησιά αποτελούν δημοφιλείς προορισμούς, αλλά με περαιτέρω ενέργειες μπορούν να καταστούν ακόμα πιο δημοφιλείς προορισμοί. Για παράδειγμα, θα πρέπει να υπάρξει βελτίωση στις υποδομές που συνδέονται με την προσέλευση των τουριστών, όπως είναι οι υποδομές των λιμανιών ή των αεροδρομίων, ώστε να καταστεί εφικτή η αύξηση του αριθμού των τουριστών που επισκέπτονται τα ελληνικά νησιά. Με τον τρόπο αυτό θα μετριαστούν τα προβλήματα που δημιουργούνται πολλές φορές στις συγκοινωνίες (κυρίως στις θαλάσσιες) λόγω των άσχημων καιρικών συνθηκών και των δυνατών ανέμων που μπορεί να επικρατούν. Με άλλα λόγια, θα πρέπει να αξιοποιήσει τα πλεονεκτήματά της, τα λιμάνια της, την ακτογραμμή της, ενώ θα πρέπει να προσελκύσει και αεροπορικές εταιρείες ώστε να χαμηλώσουν το κόστος των εισιτηρίων και να προσελκύσουν τουρίστες από κάθε οικονομική και κοινωνική τάξη.

Ακόμα, βελτίωση θα πρέπει να υπάρξει και στις ξενοδοχειακές μονάδες των νησιών, ώστε να καλύψουν τις ανάγκες όλων των κοινωνικών και οικονομικών τάξεων που επισκέπτονται το νησί από προσιτές σε όλους, δηλαδή, ξενοδοχειακές μονάδες έως και πολυτελείς ξενοδοχειακές μονάδες και πολυτελή θέρετρα τα οποία αναζητά μια μερίδα τουριστών. Επίσης, τα ελληνικά νησιά θα πρέπει να αξιοποιήσουν τις δυνατότητες που μπορεί να τους προσφέρει η τεχνολογία, καθώς ένας μεγάλος αριθμός τουριστών επιλέγει το διαδίκτυο για να βρει τον επιθυμητό προορισμό και για να οργανώσει τις διακοπές του. Σε κάθε περίπτωση, η Ελλάδα λόγω του φυσικού του πλούτου και της πλούσιας ιστορίας θα πρέπει να επενδύσει περισσότερο σε εναλλακτικές μορφές τουρισμού, οι οποίες θα συμβάλλουν περαιτέρω στην οικονομική της ανάπτυξη.

Βέβαια, τα αποτελέσματα της έρευνας αυτής δε μπορούν να γενικευθούν καθώς το δείγμα μας είναι ιδιαίτερα περιορισμένο. Προτείνεται, λοιπόν, η χορήγηση του ερωτηματολογίου και η διεξαγωγή της έρευνας σε μεγαλύτερο δείγμα του πληθυσμού, ώστε να μπορούν να εξαχθούν ασφαλή συμπεράσματα.

ΕΠΙΛΟΓΟΣ

Ο τουρισμός μπορεί να χαρακτηριστεί ως μοχλός ανάπτυξης όλων των οικονομικών δραστηριοτήτων προς την ορθή κατεύθυνση, με αποτέλεσμα την καλυτέρευση των οικονομικών επιδόσεων στη χώρα μας. Οπότε μπορεί να αποτελέσει την κινητήρια δύναμη για την ευημερία της τοπικής οικονομίας. Η ανάπτυξη του τουριστικού κλάδου δεν μπορεί μόνο να αυξήσει το εισόδημα που προέρχεται από την αλλοδαπή, αλλά επιπλέον μπορεί να συνεισφέρει στην δημιουργία νέων θέσεων εργασίας. Ως εκ τούτου, ο τουρισμός μπορεί να προκαλέσει την μεγέθυνση της οικονομίας. Οι γενικές τάσεις του ελληνικού τουρισμού είναι μακροχρόνια αυξητικές, ώστε σύμφωνα με τον Παγκόσμιο Οργανισμό Τουρισμού να κατατάσσεται η Ελλάδα, με 12,5 εκατομμύρια τουριστών για το 2009, στην 15η θέση στον κόσμο και στην 10η θέση μεταξύ των ευρωπαϊκών προορισμών. Η Ελλάδα, σαν τουριστικός προορισμός, άρχισε να προσελκύει από τις αρχές της δεκαετίας του 1950 το ενδιαφέρον των ξένων τουριστών ολοένα και περισσότερο. Οι ρυθμοί της ανάπτυξης του τουρισμού είναι τόσο ταχείς ώστε σύντομα δημιουργούνται, κυρίως στη δεκαετία του 1970, συνθήκες γιγάντωσής του. Ο τουρισμός είναι σήμερα ο δυναμικότερα αναπτυσσόμενος τομέας της ελληνικής οικονομίας, ο οποίος καταγράφει ικανοποιητικές επιδόσεις σε παγκόσμιο επίπεδο. Γι' αυτόν το λόγο η προσπάθεια διατήρησης της χώρας μας σε υψηλά επίπεδα τουριστικής ανταγωνιστικότητας πρέπει να αποτελεί έναν από τους βασικούς στόχους της πολιτείας και της επιχειρηματικής κοινότητας. Η συμμετοχή του στο ΑΕΠ είναι σταθερά μεγαλύτερη από 15% και κατά περιόδους ξεπέρασε το 18%. Υπολογίζεται ότι η τουριστική κατανάλωση επηρεάζει το 60% των κλάδων της ελληνικής οικονομίας, ενώ ο τουριστικός πολλαπλασιαστής εκτιμάται σε 2,184 ή με άλλα λόγια κάθε ευρώ που καταναλώνεται στον τουρισμό δημιουργεί υπερδιπλάσια δευτερογενή κατανάλωση στην υπόλοιπη οικονομία. Η συμβολή του τουρισμού είναι επίσης σημαντική στην κοινωνικοοικονομική ανάπτυξη, σε περιφερειακό και τοπικό επίπεδο. Σαφής ένδειξη, έως απόδειξη, είναι η αύξηση του πληθυσμού στους τουριστικούς νομούς στη διάρκεια μιας περιόδου όπου, οι περισσότεροι νομοί χάνουν πληθυσμό λόγω της εσωτερικής μετανάστευσης που προκαλεί η κατά τόπους ανεργία. Παρόλα αυτά, τα τελευταία χρόνια χαρακτηρίζεται από μια κλιμακούμενη κρίση. Μήπως η κρίση αυτή οφείλεται στην άνοδο του ευρώ έναντι του δολαρίου, που αποτρέπει τους τουρίστες να έρθουν πια σε έναν «ακριβό» προορισμό, όπως είναι η χώρα μας; Το ευρώ θεωρείται πλέον ακριβό νόμισμα, το οποίο ίσως να κρατά μακριά τους Αμερικανούς και τους Ασιάτες τουρίστες από τις χώρες της ευρωζώνης,



και κατ' επέκταση και από τη χώρα μας. Αντίθετα κερδισμένοι είναι όσοι ταξιδεύουν στις ΗΠΑ, στον Καναδά, στην Ιαπωνία και στις χώρες της Άπω Ανατολής και όλου του κόσμου εκτός ΕΕ, επειδή τα ταξίδια γίνονται φθηνότερα σε αυτούς τους προορισμούς.

Όσο ταξιδεύεις σε μέρη και μέρη της Γης και γεύεσαι την τοπική κάθε φορά ομορφιά – γητευτής των του «διαφορετικού» – και νιώθεις ψυχική αγαλλίαση για την ευρηματικότητα της Φύσης και για την ομόρροπη επινοητικότητα των ανθρώπων, τόσο περισσότερο συνειδητοποιείς την ομορφιά της ομορφιάς των ελληνικών θαλασσών, τόσο περισσότερο νιώθεις τη βαθιά επιθυμία να αγκαλιάσεις το Αιγαίο, να είσαι την ίδια στιγμή σε κάθε νησί και να γεύεσαι τη μοναδική έκσταση που σου δωρίζει με κάθε κολπίσκο του, με κάθε παιχνίδισμα των κυμάτων και των βράχων του...

ΒΙΒΛΙΟΓΡΑΦΙΑ

- Λαγός, Δ. (2005). *Τουριστική Οικονομική*. Αθήνα: Εκδόσεις Κριτική.
- Μητούλα, Ρ. (2002). *Βιώσιμη Τοπική και Περιφερειακή Ανάπτυξη*. Αθήνα: Χαροκόπειο Πανεπιστήμιο Αθηνών.
- Τσάρτας, Π (2013). Ο Εναλλακτικός Τουρισμός και η συμβολή του στη βιώσιμη ανάπτυξη. Ανακοίνωση σε Ημερίδα με θέμα *Τουρισμός που δεν πληγώνει Ελληνικό Δίκτυο «Φίλοι της Φύσης»*, Αθήνα.
- https://el.wikipedia.org/wiki/%CE%91%CE%B9%CE%B3%CE%B1%CE%AF%CE%BF_%CE%A0%CE%AD%CE%BB%CE%B1%CE%B3%CE%BF%CF%82
- https://el.wikipedia.org/wiki/%CE%A4%CE%AD%CF%83%CF%83%CE%B5%CF%81%CE%B1_%CF%83%CF%84%CE%BF%CE%B9%CF%87%CE%B5%CE%AF%CE%B1
- <http://ebooks.edu.gr/modules/ebook/show.php/DSDIM-E100/692/4594,20779/>
- http://docs.uoa.gr/D_KPS/3_%D0%E5%F1%E9%F6%E5%F1%E5%E9%E1%EA%DC/2_%D0%C5%D0_%C4%D5%D4_%C5%CB%CB%C1%C4%C1%D3_%D0%C5%CB%CF%D0%CF%CD%CD%C7%D3%CF%D5_%C9%CF%CD%C9%D9%CD_%CD%C7%D3%D9%CD/%D0%C5%D0_%C4%D5%D4_%C5%CB%CB%C1%C4%C1%D3_%D0%C5%CB%CF%D0%CF%CD%CD%C7%D3%CF%D5_%C9%CF%CD%C9%D9%CD_%CD%C7%D3%D9%CD.pdf
- https://el.wikipedia.org/wiki/%CE%9A%CE%B1%CF%84%CE%AC%CE%BB%CE%BF%CE%B3%CE%BF%CF%82_%CE%B5%CE%BB%CE%BB%CE%B7%CE%BD%CE%B9%CE%BA%CF%8E%CE%BD_%CE%BD%CE%B7%CF%83%CE%AF%CE%B4%CF%89%CE%BD_%CE%B1%CE%BD%CE%AC_%CE%BD%CE%BF%CE%BC%CF%8C
- <https://sites.google.com/site/tophysikoperivalon/e-katanome-ton-epeiron-kai-ton-okeanon>
- https://el.wikipedia.org/wiki/%CE%9D%CE%B5%CF%81%CF%8C#%CE%A4%CE%BF_%CE%B8%CE%B1%CE%BB%CE%AC%CF%83%CF%83%CE%B9%CE%BF%CE%BD%CE%B5%CF%81%CF%8C
- <https://anthologio.wordpress.com/2016/06/04/%CE%AC-%CE%AC-45/>
- <https://sites.google.com/site/hmorfikaitosximatiselladas/e-epeirotike-kai-nesiotike-ell>
- <http://www.blogtravels.gr/2014/07/%CE%BD%CE%B7%CF%83%CE%B9%CF%89%CF%84%CE%B9%CE%BA%CE%AC-%CF%83%CF%85%CE%BC%CF%80%CE%BB%CE%AD%CE%B3%CE%BC%CE%B1>

[%CF%84%CE%B1-%CF%84%CE%B7%CF%82-](#)

[%CE%B5%CE%BB%CE%BB%CE%AC%CE%B4%CE%B1%CF%82/](#)

- http://egpaid.blogspot.com/2008/11/blog-post_12.html
- <http://tinosecret.gr/genika-stoixeia/onoma/>
- <https://mykonos.gr/>