

**ΑΝΩΤΑΤΟ ΕΚΠΑΙΔΕΥΤΙΚΟ ΙΔΡΥΜΑ**

**ΜΕΣΟΛΟΓΓΙΟΥ**

**ΣΧΟΛΗ ΤΕΧΝΟΛΟΓΙΑΣ ΓΕΩΠΟΝΙΑΣ**

**ΤΜΗΜΑ ΘΕΡΜΟΚΗΠΙΑΚΩΝ ΚΑΛΛΙΕΡΓΕΙΩΝ & ΑΝΘΟΚΟΜΙΑΣ**

**Τ.Ε.Ι. ΜΕΣΟΛΟΓΓΙΟΥ**  
ΒΙΒΛΙΟΘΗΚΗ  
Αριθ. Επιστολής 187

**ΠΤΥΧΙΑΚΗ ΕΡΓΑΣΙΑ**

**ΚΟΤΙΚΑ ΣΑΒΒΙΝΑ**

**ΣΥΣΤΗΜΑΤΑ ΟΛΟΚΛΗΡΩΜΕΝΗΣ**

**ΔΙΑΧΕΙΡΙΣΗΣ ΣΤΗΝ ΑΝΘΟΚΟΜΙΑ.**

**ΥΦΙΣΤΑΜΕΝΗ ΚΑΤΑΣΤΑΣΗ ΣΤΗΝ ΕΛΛΑΔΑ**

**ΕΠΙΒΛΕΠΩΝ: ΦΡΑΓΚΟΥΛΗ ΡΕΓΓΙΝΑ**

**Ι.Π. ΜΕΣΟΛΟΓΓΙΟΥ 2009**



## Πίνακας περιεχομένων

ΕΙΣΑΓΩΓΗ.....	3
ΚΕΦΑΛΑΙΟ 1 ΟΛΟΚΛΗΡΩΜΕΝΗ ΔΙΑΧΕΙΡΙΣΗ.....	5
1.1 ΕΙΣΑΓΩΓΗ.....	5
1.2 ΟΛΟΚΛΗΡΩΜΕΝΗ ΔΙΑΧΕΙΡΙΣΗ ΤΗΣ ΠΑΡΑΓΩΓΗΣ.....	6
1.3 ΣΤΟΧΟΙ ΚΑΙ ΟΦΕΛΗ ΤΗΣ ΓΕΩΡΓΙΚΗΣ ΠΑΡΑΓΩΓΗΣ ΟΛΟΚΛΗΡΩΜΕΝΗΣ ΔΙΑΧΕΙΡΙΣΗΣ.....	9
ΚΕΦΑΛΑΙΟ 2 ΠΙΣΤΟΠΟΙΗΣΗ .....	11
2.1 ΠΙΣΤΟΠΟΙΗΣΗ .....	11
2.2 Ο ΡΟΛΟΣ ΤΟΥ ΠΙΣΤΟΠΟΙΗΤΙΚΟΥ ΦΟΡΕΑ.....	11
2.3 ΠΙΣΤΟΠΟΙΗΣΗ ΣΤΗΝ ΕΛΛΑΔΑ (AGROCERT – GLOBALGAP) .....	13
ΚΕΦΑΛΑΙΟ 3 ΟΛΟΚΛΗΡΩΜΕΝΗ ΔΙΑΧΕΙΡΙΣΗ ΣΤΗΝ ΑΝΘΟΚΟΜΙΑ .....	18
3.1 ΔΙΑΓΡΑΜΜΑ ΡΟΗΣ ΔΙΕΡΓΑΣΙΑΣ ΠΙΣΤΟΠΟΙΗΣΗΣ ΠΑΡΑΓΩΓΟΥ .....	19
3.2 ΚΑΝΟΝΕΣ GLOBALGAP .....	20
3.3 ΕΠΙΠΕΔΑ ΣΥΜΜΟΡΦΩΣΗΣ ΓΙΑ ΠΙΣΤΟΠΟΙΗΣΗ GLOBALGAP.....	21
3.4 ΔΙΑΓΡΑΜΜΑ ΡΟΗΣ ΤΗΣ ΔΙΕΡΓΑΣΙΑΣ ΕΓΓΡΑΦΗΣ.....	23
3.5 ΚΥΡΩΣΕΙΣ.....	25
3.6 ΜΗ ΣΥΜΜΟΡΦΩΣΕΙΣ .....	27
3.7 ΕΦΑΡΜΟΓΗ ΚΥΡΩΣΕΩΝ ΚΑΙ ΜΗ ΣΥΜΜΟΡΦΩΣΕΩΝ.....	28
ΚΕΦΑΛΑΙΟ 4 ΠΡΩΤΟΚΟΛΛΟ .....	29
4.1 ΕΛΕΓΧΟΙ ΓΙΑ ΟΛΕΣ ΤΙΣ ΕΚΜΕΤΑΛΛΕΥΣΕΙΣ.....	29
4.2 ΕΛΕΓΧΟΙ ΦΥΤΩΝ.....	39

4.3 ΑΝΘΗ ΚΑΙ ΚΑΛΛΩΠΙΣΤΙΚΑ.....	58
ΕΠΙΛΟΓΟΣ.....	64
ΒΙΒΛΙΟΓΡΑΦΙΑ.....	66

## ΕΙΣΑΓΩΓΗ

Η επάρκεια της τροφής υπήρξε για πολλά χρόνια πρότιστη αγωνία του ανθρώπου, επηρεάζοντας αποφασιστικά τις πολιτικές των κρατών για την ανάπτυξη της γεωργίας και την παραγωγή τροφίμων. Με τη συμβολή της επιστήμης και της τεχνολογίας επιτεύχθηκε αλματώδης αύξηση της παραγωγής, που σήμερα πια υπερκαλύπτει τις ανάγκες των λαών. Ως εκ τούτου η περαιτέρω αύξηση της παραγωγής όχι μόνο δεν αποτελεί προτεραιότητα αλλά επιπλέον «ενοχοποιείται» για πολλές αρνητικές συνέπειες, όπως η υποβάθμιση του περιβάλλοντος και η δημιουργία δυσμενών συνθηκών για την υγεία και την ποιότητα ζωής και διατροφής των πολιτών.

Προτεραιότητα σήμερα είναι η παραγωγή ασφαλών και ποιοτικών προϊόντων. Το γεγονός αυτό, σε συνδυασμό με τη δημιουργία υψηλού ανταγωνισμού στις διεθνείς αγορές, τη διεύρυνση της Ευρωπαϊκής Ένωσης και τις αυξανόμενες απαιτήσεις των καταναλωτών για ασφαλή και υγιεινά προϊόντα, αποτελεί νέα πραγματικότητα για την ευρωπαϊκή γεωργία.

Η μεταρρύθμιση της Κοινής Αγροτικής Πολιτικής (ΚΑΠ) επιδιώκει να ανταποκριθεί στις νέες υποχρεώσεις απέναντι σε παραγωγούς και καταναλωτές. Η νέα ΚΑΠ συνδέει την καταβολή των ενισχύσεων με την τήρηση, εκ μέρους των παραγωγών, των κοινοτικών κανόνων για την προστασία του περιβάλλοντος και τη δημόσια υγεία, την ασφάλεια των τροφίμων και την καλή μεταχείριση των ζώων. Προσαρμοζόμενοι στο νέο περιβάλλον οι Έλληνες παραγωγοί μπορούν να δημιουργήσουν τις προϋποθέσεις μιας βιώσιμης δραστηριότητας, όπου η ποιότητα και οι τιμές των παραγόμενων αγροτικών προϊόντων θα εξασφαλίσουν την ανταγωνιστικότητά τους στην εγχώρια και τη διεθνή αγορά. Η παραγωγή προϊόντων υψηλής προστιθέμενης αξίας, που αποδεικνύουν με την πιστοποίηση την ποιοτική τους ανωτερότητα, μπορεί να αποτελέσει τον κύριο άξονα ανάπτυξης της νέας ελληνικής γεωργίας. (1)

Διαπιστώνουμε επομένως ότι, το συγκριτικό πλεονέκτημα ενός προϊόντος, εκείνο που θα καθορίσει τη θέση του στις διεθνείς, ευρωπαϊκές ή εγχώριες αγορές και θα το κάνει να επιβιώσει σε συνθήκες έντονου ανταγωνισμού είναι η ποιότητά του, διότι πολύ απλά τις τελευταίες δεκαετίες συνέβησαν αλλαγές μεγάλης κλίμακας τόσο στον τομέα της γεωργικής παραγωγής όσο και στον τομέα της μεταποίησης και διακίνησης προϊόντων, που δημιούργησαν νέες προοπτικές αλλά και αδιέξοδα.

Ενδεικτικά αναφέρεται:

- Η μεγάλη αύξηση που παρατηρείται τα τελευταία χρόνια σε επίπεδο παραγωγικών μονάδων.

- Η τεράστια πρόοδος που εμφανίζουν σε επιστημονικό και τεχνικό επίπεδο οι μέθοδοι παραγωγής.
- Η συνεπακόλουθη αλματώδης αύξηση της ποσότητας, αλλά και της ποικιλίας της παραγωγής.
- Οι συνθήκες έντονου ανταγωνισμού μεταξύ των ομοειδών προϊόντων.
- Η ευκολία με την οποία τα ομοειδή προϊόντα βρίσκονται σε κοινές αγορές ανεξάρτητα από τον τόπο παραγωγής τους.
- Οι όλο και πιο εξειδικευμένες απαιτήσεις της αγοράς (προϊόντα με λιγότερα λιπαρά, με ισορροπημένη ποσότητα πρωτεϊνών, πλούσια σε βιταμίνες κ.ά.)
- Τα προβλήματα που παρουσιάστηκαν στην τροφική αλυσίδα, στη διατροφή του ανθρώπου (διοξίνες, τρελές αγελάδες).
- Το ενδιαφέρον των καταναλωτών για τα προϊόντα βιολογικής γεωργίας, τα πιστοποιημένα, τα προϊόντα ονομασίας προέλευσης ΠΟΠ κ.ά.)

Τα νέα κριτήρια που συνθέτουν το προφίλ του ποιοτικού τροφίμου διαφοροποιούν ριζικά την έννοια του ποιοτικού του ελέγχου σε σχέση με το περιβάλλον και επιβάλλουν εγγυημένες διαδικασίες και υπεύθυνους φορείς πιστοποίησης του. Σε αυτούς απευθύνεται πλέον ο κάθε παραγωγός για να πάρει σήμα ποιότητας για τα προϊόντα του είτε αυτά ανήκουν στη ζωική, είτε στη φυτική παραγωγή.

Καταλυτικός είναι ο ρόλος του καταναλωτή, στην δημιουργία ποιοτικότερων και ασφαλέστερων μεθόδων παραγωγής.

Στα σημεία που οδήγησαν στην ανάγκη για ποιοτικά γεωργικά προϊόντα θα πρέπει να συνυπολογίσουμε τα ακόλουθα:

- Τις κρίσεις που εμφανίστηκαν τόσο στον τομέα της κτηνοτροφίας/πτηνοτροφίας όσο και στον τομέα των καλλιεργειών.
- Τον κλονισμό της εμπιστοσύνης του καταναλωτή, που επέφεραν οι κρίσεις αυτές.
- Τις αυξανόμενες απαιτήσεις των καταναλωτών για ασφαλέστερα τρόφιμα.
- Τη συνεπακόλουθη, όλο και πιο έντονη, αναζήτηση ειδικών σημάτων και ετικετών για τη σύσταση των τροφίμων από την πλευρά των αγοραστών.
- Τις όλο και πιο πιεστικές απαιτήσεις στα θέματα διασφάλισης της δημόσιας υγείας.

Έτσι, θα κατανοήσουμε εύκολα γιατί το ενδιαφέρον της πολιτικής για τα τρόφιμα, επικεντρώνεται σήμερα στο θέμα της ποιότητας και της ασφάλειας. Αν μάλιστα συνυπολογίσουμε τα περιβαλλοντικά προβλήματα που μαστίζουν τον πλανήτη, θα καταλάβουμε επιπλέον γιατί η ποιότητα και η ασφάλεια θεωρούνται άρρηκτα δεμένες με μια φιλοπεριβαλλοντική και αειφόρο αγροτική παραγωγή. (13)

## ΚΕΦΑΛΑΙΟ 1<sup>ο</sup> ΟΛΟΚΛΗΡΩΜΕΝΗ ΔΙΑΧΕΙΡΙΣΗ

### 1.1 ΕΙΣΑΓΩΓΗ

Η παραγωγή γεωργικών προϊόντων μέχρι το 1950 ήταν ανεπαρκής για την κάλυψη των διατροφικών αναγκών της γης, αλλά κατά την περίοδο 1950-70 αυξήθηκε σημαντικά λόγω κυρίως της δημιουργίας αποδοτικότερων ποικιλιών ή υβριδίων. Από το 1970 και μετά ξεκινά η περίοδος της υπερεπάρκειας των γεωργικών προϊόντων κυρίως στις ανεπτυγμένες χώρες, η οποία ήταν αποτέλεσμα της καλλιέργειας των αποδοτικότερων ποικιλιών ή υβριδίων, της πλήρους εκμηχάνισης της γεωργίας και της χρήσης λιπασμάτων και φυτοπροστατευτικών προϊόντων. (3)

Η προστασία των φυτών από έντομα, ακάρεα, νηματώδεις, ζιζάνια, μύκητες, βακτήρια και ιούς βασίστηκε κυρίως στην εφαρμογή φυτοπροστατευτικών προϊόντων. Αυτό έγινε γιατί αυτά πλεονεκτούν έναντι άλλων μεθόδων φυτοπροστασίας αφού είναι πιο αποτελεσματικά, είναι εύκολα στην εφαρμογή, έχουν ευρύ φάσμα δράσης, εκδηλώνουν τη δράση τους σε σύντομο χρονικό διάστημα από την εφαρμογή και είναι χαμηλού κόστους. Αυτό είχε σαν συνέπεια την αύξηση της χρήσης φυτοπροστατευτικών προϊόντων και τη μείωση των εργατικών χεριών.

Η μη ορθολογική διαχείριση του εδάφους και του νερού σε συνδυασμό με τη μη ορθή χρήση των φυτοπροστατευτικών προϊόντων και των λιπασμάτων στη συμβατική γεωργία είχαν ως συνέπεια την υποβάθμιση των εδαφών, την έλλειψη νερού, την ανάπτυξη εχθρών με ανθεκτικότητα στα φυτοπροστατευτικά προϊόντα, την εμφάνιση νέων εχθρών στα καλλιεργούμενα φυτά, την παρουσία υπολειμμάτων φυτοπροστατευτικών προϊόντων στα παραγόμενα προϊόντα, στο έδαφος και στα νερά και την τοξικότητα σε οργανισμούς εκτός στόχου.

Η διαπίστωση όλων των ανεπιθύμητων επιδράσεων σε συνδυασμό με τις πιέσεις των οικολογικών οργανώσεων για καλύτερο περιβάλλον και τις απαιτήσεις των καταναλωτών για ασφαλέστερα από υγιεινής πλευράς, αλλά και υψηλότερης ποιότητας προϊόντα είχαν ως αποτέλεσμα την ανάπτυξη φιλικότερων, στον άνθρωπο και στο περιβάλλον τρόπων άσκησης γεωργίας. Ένας τέτοιος εναλλακτικός τρόπος άσκησης γεωργίας είναι η ολοκληρωμένη γεωργία γνωστή και ως ολοκληρωμένη διαχείριση της παραγωγής. (I.C.M: Integrated Crop Management). ( 15 )

## **1.2 ΟΛΟΚΛΗΡΩΜΕΝΗ ΔΙΑΧΕΙΡΙΣΗ ΤΗΣ ΠΑΡΑΓΩΓΗΣ**

Προς το παρόν δεν υπάρχει ένας «συμφωνημένος» ορισμός της ολοκληρωμένης διαχείρισης, τόσο σε εθνικό όσο και σε ευρωπαϊκό επίπεδο. Υπάρχουν διάφοροι και ποικιλόμορφοι ορισμοί της ολοκληρωμένης διαχείρισης καλλιεργειών προερχόμενοι από διάφορες πηγές. Ένας από αυτούς και της EISA (Ευρωπαϊκής Πρωτοβουλίας για την αειφόρο ανάπτυξη της Γεωργίας) ο οποίος λέει ότι:

«Η ολοκληρωμένη διαχείριση καλλιεργειών αποτελεί μια λογική προσέγγιση διαχείρισης της γεωργικής εκμετάλλευσης, η οποία συνδυάζει την οικολογική φροντίδα ενός ποικιλόμορφου και υγιούς περιβάλλοντος με τις οικονομικές απαιτήσεις της γεωργίας με στόχο την εξασφάλιση της συνεχούς παραγωγής υγιεινών και οικονομικών τροφίμων». (15)

Τα συστήματα ολοκληρωμένης διαχείρισης εφαρμόζονται σε προϊόντα φυτικής παραγωγής, στην εκτροφή χοιρινών και πουλερικών και στα προϊόντα ιχθυοκαλλιέργειας. Τα προϊόντα ολοκληρωμένης διαχείρισης φέρουν το σήμα του πιστοποιητικού φορέα που τα ελέγχει και τα πιστοποιεί.

Τα προϊόντα αυτά παράγονται σύμφωνα με συγκεκριμένες προδιαγραφές και κανόνες ώστε να προστατεύουν την υγεία των καταναλωτών και το περιβάλλον. Σύμφωνα με όσα ορίζει το σύστημα ολοκληρωμένης διαχείρισης, για τη φυτική παραγωγή, χρησιμοποιούνται τα φυτοφάρμακα που είναι εγκεκριμένα για συγκεκριμένες καλλιέργειες και εφόσον η χρήση τους κρίνεται απαραίτητη. Παράλληλα, χρησιμοποιούνται λιπάσματα εάν χρειάζονται στις αναγκαίες ποσότητες. Πριν από τη χρήση κάποιου λιπάσματος γίνονται εργαστηριακές αναλύσεις εδάφους ώστε να διαγνωστούν οι ανάγκες σε θρεπτικά στοιχεία. Όλος ο τρόπος της καλλιέργειας είναι συγκεκριμένος, ενώ στη μονάδα πρέπει να τηρείται ημερολόγιο εργασιών έτσι ώστε αν προκύψει κάποιο πρόβλημα, να γνωρίζουμε ακριβώς πότε και για ποιο λόγο προέκυψε.

Καταγράφονται επίσης ιστορικά γεωργικά στοιχεία (ποιότητα εδάφους, προηγούμενες καλλιέργειες, υγρασία) της περιοχής ώστε να εφαρμοστεί η καλύτερη πρακτική για τις συνθήκες που επικρατούν. Επίσης, εφαρμόζονται υποχρεωτικά συγκεκριμένα φιλοπεριβαλλοντικά μέτρα, όπως η σωστή διαχείριση του φυτοφαρμάκου που περίσσεψε κ.α. Υποχρεωτικά όσοι παραγωγοί ακολουθούν αυτό το σύστημα πρέπει να διαθέτουν σύμβουλο γεωπόνου με τον οποίο θα φτιάχνουν το πρόγραμμα καλλιεργητικών επεμβάσεων και φροντίδων. Ακόμα απαγορεύεται η χρήση γενετικά τροποποιημένων όταν πρόκειται για την παραγωγή προϊόντων που θέλουν να πάρουν τη συγκεκριμένη πιστοποίηση.

Στην ολοκληρωμένη διαχείριση εφαρμόζονται αρχές που θα έπρεπε να τηρούνται έτσι κι αλλιώς στη συμβατική παραγωγή, οι οποίες εφόσον τηρούνται από όσους συμμετέχουν στο σύστημα, δίνουν τελικά ασφαλέστερα, περισσότερο ποιοτικά και άρα καλύτερα προϊόντα. (5)

Η Ευρωπαϊκή Ένωση έχει αναγνωρίσει ότι η ολοκληρωμένη διαχείριση καλλιεργειών βρίσκεται μεταξύ της συμβατικής και της βιολογικής γεωργίας, δηλαδή είναι πιο αυστηρή από τη συμβατική και λιγότερο αυστηρή από την βιολογική γεωργία. Η ολοκληρωμένη διαχείριση είναι το σύστημα που θα οδηγήσει τη συμβατική γεωργία να συμφιλιωθεί με την προστασία του περιβάλλοντος, να λάβει υπόψη της τις αυξημένες απαιτήσεις των καταναλωτών για ποιοτικά και υγιεινά προϊόντα και να βρει μια νέα οικονομική αποδοτικότητα. (2)

Η ολοκληρωμένη διαχείριση δεν είναι βιολογική γεωργία, η οποία έχει ως βασική αρχή να μην χρησιμοποιεί συνθετικές ουσίες στην καλλιέργεια. Ουσιαστικά, είναι ο τρόπος διαχείρισης της καλλιέργειας που στοχεύει στην παραγωγή υψηλής ποιότητας γεωργικών προϊόντων χρησιμοποιώντας τις κατάλληλες μεθόδους και εισροές έτσι ώστε να υπάρχει οικονομικό όφελος για τον παραγωγό και μειωμένη επιβάρυνση στο περιβάλλον και την ανθρώπινη υγεία. Τα συστήματα δεν είναι μοναδικά, δηλαδή η ίδια καλλιέργεια σε διαφορετικές περιοχές της χώρας μπορεί να εμφανίζει πολλές διαφορές στο σύμπλεγμα των εχθρών και ασθενειών, στις καλλιεργητικές πρακτικές και στις οικονομικές και κοινωνικές συνθήκες που επικρατούν.

Κατά το πρόσφατο παρελθόν συστήματα σαν την ολοκληρωμένη διαχείριση φάνταζαν ουτοπικά στους κύκλους της γεωπονικής επιστήμης. Η ιδέα ότι οι εχθροί και οι ασθένειες των καλλιεργειών μπορούσαν να περιοριστούν χωρίς τη χρήση μεγάλων ποσοτήτων φυτοπροστατευτικών ουσιών καθώς και με τη βοήθεια άλλων φιλικότερων προς το περιβάλλον χειρισμών, ερχόταν σε πλήρη αντίθεση με ότι διδασκόταν εκείνη την εποχή. Αναφορές στο περιβάλλον καθώς και σε έννοιες όπως αειφορία, ποιότητα, ασφάλεια και υγεία περιοριζόταν καθαρά σε θεωρητικό επίπεδο.

Σήμερα η ανάπτυξη και η εφαρμογή συστημάτων ολοκληρωμένης διαχείρισης σύμφωνα με αναγνωρισμένα πρότυπα και κανόνες πιστοποίησης έχει κάνει ραγδαία βήματα προόδου στη χώρα μας. Η ολοκληρωμένη διαχείριση θεωρείται σήμερα ως μια από τις προαιρετικές, αλλά πλέον αναγκαίες μορφές παραγωγικής διαδικασίας της σύγχρονης γεωργικής πρακτικής διαδραματίζοντας σημαντικό ρόλο στην εξασφάλιση της βιωσιμότητας και ανταγωνιστικότητας της ελληνικής παραγωγής στις ποιοτικές και κατά κοινή ομολογία προσοδοφόρες αγορές εσωτερικού και εξωτερικού. Υπολογίζεται ότι το 2004 εφαρμόστηκαν συστήματα ολοκληρωμένης διαχείρισης σε περισσότερα από



110.000 στρέμματα ,το 2005 σε 400.000 στρέμματα και το 2007 σε 1.500.000 στρέμματα πανελλαδικά σε ποικίλες καλλιέργειες, δηλαδή το 4% της καλλιεργούμενης έκτασης της χώρας . Ήδη υπάρχουν αρκετές πιστοποιημένες καλλιέργειες οπότε μπορούμε να πούμε με σιγουριά ότι η ολοκληρωμένη διαχείριση ως σύστημα γεωργικής παραγωγικής διαδικασίας είναι κάτι το εφαρμόσιμο. Είναι πλέον αποδεκτή και αποτελεί πρωτεύοντα στόχο αναπτυξιακών πολιτικών της Ελλάδας και της ΕΕ. (4)

Τα παραγόμενα προϊόντα διατίθενται στην αγορά με ειδικό σήμα πιστοποίησης, που αυξάνει την ανταγωνιστικότητα τους και χορηγείται από έγκυρους φορείς. Οι κανόνες που διέπουν το σύστημα ολοκληρωμένης διαχείρισης ορίζονται με βάση τη διεθνή εμπειρία, τα δεδομένα της έρευνας και τις απαιτήσεις της αγοράς. Όλες οι χώρες της Ευρώπης που εφαρμόζουν το σύστημα ολοκληρωμένης διαχείρισης, λαμβάνουν υπόψη τις κατευθυντήριες γραμμές που έχουν καθοριστεί από την ΕΕ, οι οποίες προήλθαν από την συγχώνευση των απόψεων έγκυρων επιστημονικών και παραγωγικών φορέων. Περιγράφουν αυτό μέσα από σημεία, τα οποία αποτελούν τις γενικές αποδοχές των ελάχιστων απαιτήσεων. (12)

1. Προσδιορισμός στόχων στην εφαρμογή της Ολοκληρωμένης Διαχείρισης, βάση των αρχών του Συστήματος και των επιδιώξεων των φορέων που επιθυμούν να το εφαρμόσουν.
2. Εκπαίδευση των παραγωγών και όλων των στελεχών των εμπλεκόμενων φορέων στις αρχές του Συστήματος, τις τεχνικές και τη μεθοδολογία εφαρμογής, η οποία συμπληρώνεται με συνεχή επιμόρφωση στα νεώτερα δεδομένα.
3. Επιλογή κατάλληλων ποικιλιών και υποκειμένων στις νέες φυτεύσεις και χρησιμοποίηση πιστοποιημένου πολλαπλασιαστικού υλικού στην εγκατάσταση των καλλιεργειών.
4. Εφαρμογή ορθολογιστικής λίπανσης για τη θρέψη με το συνδυασμό ενδεδειγμένων εδαφολογικών και φυλλοδιαγνωστικών αναλύσεων, λαμβάνοντας υπόψη και τις ιδιαιτερότητες των διαφόρων ειδών και ποικιλιών.
5. Καταστροφή των ζιζανίων με τη χρήση χορτοκοπτικών μηχανημάτων και εφαρμογή ζιζανιοκτόνων σε πολύ μικρή έκταση γύρω από τα φυτά.
6. Εφαρμογή ορθολογιστικής άρδευσης, με πνεύμα εξοικονόμησης νερού και υπολογισμό των αναγκών των φυτών, βάση κατάλληλων εδαφολογικών αναλύσεων, μετεωρολογικών δεδομένων και της ιδιαιτερότητας των διαφόρων ειδών, ποικιλιών και υποκειμένων.

7. Εφαρμογή Ολοκληρωμένης Φυτοπροστασίας, η οποία στηρίζεται στα μετεωρολογικά δεδομένα, τα βλαστικά στάδια, το βιολογικό κύκλο των εντόμων και το μέγεθος του κινδύνου εμφάνισης προσβολών και αποσκοπεί στη μείωση των ψεκασμών και της μόλυνσης του περιβάλλοντος. Όλα γίνονται με τη βοήθεια διάφορων τεχνολογικών μέσων και καταγράφονται. Η επιλογή του μέσου καταπολέμησης γίνεται βασισμένη σε όλες της παραμέτρους.
8. Οι τεχνικές εφαρμογής της Ολοκληρωμένης Φυτοπροστασίας αποσκοπούν στη διαφύλαξη της υγείας του καλλιεργητή, την εξοικονόμηση ψεκαστικού υλικού και την αποφυγή διαρροής στον αέρα, το έδαφος και τα επιφανειακά νερά.
9. Στον περιβάλλοντα χώρο θα πρέπει να διατηρείται η αυτοφυής βλάστηση, για να βρίσκουν καταφύγιο οι ωφέλιμοι οργανισμοί που διαβιούν στην καλλιέργεια, να προστατεύονται τα υπάρχοντα οικοσυστήματα και να αποφεύγονται πάσης φύσεως ενέργειες που τα ζημιώνουν.

### **1.3 ΣΤΟΧΟΙ ΚΑΙ ΟΦΕΛΗ ΤΗΣ ΓΕΩΡΓΙΚΗΣ ΠΑΡΑΓΩΓΗΣ ΑΠΟ ΤΗΝ ΕΦΑΡΜΟΓΗ ΤΟΥ ΣΥΣΤΗΜΑΤΟΣ ΟΛΟΚΛΗΡΩΜΕΝΗΣ ΔΙΑΧΕΙΡΙΣΗΣ (ΣΟΔ)**

#### **1.3.1 ΣΤΟΧΟΙ**

Στόχοι της ολοκληρωμένης διαχείρισης είναι:

1. Η προώθηση συστημάτων παραγωγής που να σέβονται το περιβάλλον.
2. Η βελτίωση της ποιότητας των προϊόντων.
3. Η διασφάλιση της γονιμότητας του εδάφους.
4. Η προστασία της υγείας αγροτών και καταναλωτών.

#### **1.3.2 ΟΦΕΛΗ**

Η εφαρμογή του ΣΟΔ οδηγεί στην παραγωγή γεωργικών προϊόντων που:

1. Είναι πιο ανταγωνιστικά.
2. Αυξάνουν την προστιθέμενη αξία τους ( όχι πάντοτε ).
3. Έχουν προβάδισμα στην εγχώρια αγορά αλλά και στις αγορές πολύ υψηλότερου ανταγωνισμού όπως η ευρωπαϊκή.
4. Έχουν σημαντικό διαφημιστικό πλεονέκτημα.

5. Προτιμώνται από τον καταναλωτή ως ασφαλέστερα και άξια εμπιστοσύνης.

Για να εφαρμοστεί το σύστημα ολοκληρωμένης διαχείρισης απαιτείται η δέσμευση όλων των εμπλεκόμενων για συμμόρφωση με τους κανονισμούς, τη νομοθεσία και τις προδιαγραφές των γεωργικών προϊόντων. Απαραίτητη είναι η ανάπτυξη διαδικασιών που προστατεύουν το περιβάλλον όπως η αειφορία του εδάφους, το νερό (υδροφόρο ορίζοντα) την βιοποικιλότητα (σύνθεση χλωρίδας και πανίδας, τροφική αλυσίδα κ.τ.λ.) τους φυσικούς πόρους (εξάντληση πηγών ενέργειας κ.τ.λ.).

Τελευταία αλλά εξίσου σημαντική είναι η κατανόηση των νομικών απαιτήσεων και η συνεχής ενημέρωση για την ισχύουσα νομοθεσία που καθορίζει τις προδιαγραφές για την καταλληλότητα και την ποιότητα των παραγόμενων από την γεωργική εκμετάλλευση προϊόντων

## ΚΕΦΑΛΑΙΟ 2<sup>ο</sup> ΠΙΣΤΟΠΟΙΗΣΗ

### 2.1 ΠΙΣΤΟΠΟΙΗΣΗ

Πιστοποίηση είναι η διαβεβαίωση που έχει ένας αγοραστής ότι ένας παραγωγός προσφέρει ένα προϊόν, το οποίο έχει παραχθεί σύμφωνα με ορισμένους κανόνες. Αυτήν την διαβεβαίωση τη δίνει ένας φορέας πιστοποίησης που είναι ουδέτερος και ανεξάρτητος.

Πιστοποιητικός φορέας είναι αυτός που έχει διαπιστευτεί για να πιστοποιεί παραγωγικές μονάδες όπως γεωργικές εκμεταλλεύσεις και εργοστάσια μεταποίησης. Η πιστοποίηση γίνεται πάντα σε σχέση με ένα πρότυπο.

Τα πρότυπα, είναι έγγραφα που έχουν εκδοθεί από φορείς που έχουν τη δυνατότητα να ορίζουν το πώς θα πρέπει να γίνονται τα πράγματα σχετικά με την παραγωγή και χωρίζονται σε διεθνή, ευρωπαϊκά και εθνικά ανάλογα με την εμβέλεια τους. (7)

### 2.2 Ο ΡΟΛΟΣ ΤΟΥ ΠΙΣΤΟΠΟΙΗΤΙΚΟΥ ΦΟΡΕΑ

Ο φορέας πιστοποίησης κάνει επιθεωρήσεις και ελέγχους στον παραγωγό και στο γεωργικό προϊόν που παράγει και εφόσον διαπιστώσει ότι τηρούνται οι κανόνες, δίνει την πιστοποίηση. Πρόκειται για μια διαδικασία διευκόλυνσης του εμπορίου, που αφορά τους συναλλασσόμενους στην αγορά.

Η πιστοποίηση είναι μια προαιρετική διαδικασία, δηλαδή οι ίδιοι οι παραγωγοί κάνουν αίτηση και πληρώνουν τον πιστοποιητικό φορέα για να τους ελέγξει. Ο λόγος που ο παραγωγός μπαίνει στη διαδικασία πιστοποίησης είναι να πείσει τους αγοραστές να προτιμάνε τα δικά του προϊόντα. Αυτά έχουν μια «ταυτότητα» που συνδέεται με την ασφάλεια του καταναλωτή και την καλή ποιότητα.

Παράλληλα με τους ελέγχους του πιστοποιητικού φορέα γίνονται και κρατικοί έλεγχοι (όπως σε κάθε καλλιέργεια, ανεξάρτητα αν ο στόχος είναι η πιστοποίηση). Οι διαφορές μεταξύ των κρατικών ελέγχων και των ελέγχων του φορέα πιστοποίησης είναι:

1. Στηρίζονται αποκλειστικά σε νόμους (ψάχνουν τυχόν παρανομίες).	1. Τηρούν τους νόμους αλλά ψάχνουν για τυχόν αθέτηση ιδιωτικών συμφωνιών.
2. Είναι μόνο δειγματοληπτικοί.	2. Ελέγχεται αν έχουν τηρηθεί κατά την παραγωγή των γεωργικών προϊόντων όλες οι νόμιμες διαδικασίες, σε κάθε αγροτεμάχιο, κάθε αιτούντος παραγωγού.
3. Είναι υποχρεωτικοί και ο παραγωγός δεν πληρώνει.	3. Είναι προαιρετικοί και τους πληρώνει ο παραγωγός.

Ο παραγωγός που μπαίνει προαιρετικά στη διαδικασία της πιστοποίησης, επιδιώκει τον συνεχή έλεγχο σε κάθε αγροτεμάχιο, σε κάθε φάση της παραγωγής και σε κάθε ζήτημα που έχει να κάνει με το περιβάλλον του π.χ. με τις ποσότητες των λιπασμάτων, την υγεία των εργατών του, τα υπολείμματα των φυτοφαρμάκων κ.α. Ελέγχεται για τις απαιτήσεις των νόμων αλλά και για τις απαιτήσεις του αγοραστή για συγκεκριμένη ποιότητα, τις απαιτήσεις του καταναλωτή, των περιβαλλοντικών οργανώσεων κ.α.

Κοστίζει περισσότερο αλλά ο παραγωγός είναι σε θέση να αποδείξει ότι το προϊόν που προσφέρει, παράγεται υπό τις οδηγίες των ειδικών, με διαδικασία πλήρως ελεγχόμενη ως προς κάθε άποψη ποιότητας και ασφάλειας.

### **ΟΦΕΛΗ**

Τα οφέλη της πιστοποίησης είναι:

1. Το προϊόν γίνεται επώνυμο, αποκτά ταυτότητα και διαφοροποιείται από τα υπόλοιπα μη-πιστοποιημένα προϊόντα της συμβατικής γεωργίας.
2. Το προϊόν μπορεί να αποκτήσει προστιθέμενη αξία.
3. Το προϊόν γίνεται ανταγωνιστικό. Ήδη οι αγορές νωπών προϊόντων της Ευρώπης και οι μεγάλες αλυσίδες supermarket θέτουν ως απαίτηση το προϊόν που προμηθεύονται να είναι επίσημα πιστοποιημένο ως προϊόν ολοκληρωμένης διαχείρισης.

## **2.3 ΠΙΣΤΟΠΟΙΗΣΗ ΣΤΗΝ ΕΛΛΑΔΑ –AGROCERT**

Η ανάπτυξη του εθνικού συστήματος πιστοποίησης άρχισε να υλοποιείται στη χώρα μας με τη λειτουργία του AGROCERT του Οργανισμού Πιστοποίησης και Επίβλεψης Γεωργικών Προϊόντων (ΟΠΕΓΕΠ) του υπουργείου Αγροτικής Ανάπτυξης και Τροφίμων. Παράλληλα άρχισαν να λειτουργούν και ιδιωτικοί πιστοποιητικοί φορείς όπως είναι οι:

- **TUV HELLAS**
- **EUROCERT**
- **LETRINA SA κ.α.**

Οι ιδιωτικοί αυτοί φορείς είναι εγκεκριμένοι από το ΕΣΥΔ (Εθνικό Συμβούλιο Διαπίστευσης ), τον AGROCERT και την GLOBALGAP (ανάλογα το πρότυπο-πρωτόκολλο που επιθυμεί να ακολουθήσει ο παραγωγός ).

Στη χώρα μας υπάρχουν δύο δυνατότητες επίσημης πιστοποίησης της φυτικής παραγωγής. Βάσει των προτύπων AGRO 2.1 & 2.2 του AGROCERT και βάσει του πρωτοκόλλου GLOBALGAP της GLOBALGAP, οι οποίοι ελέγχουν τους φορείς αν όντως πιστοποιούν σύμφωνα με τα πρότυπα τους.

### **2.3.1 ΟΠΕΓΕΠ-AGROCERT**

Ο Οργανισμός Πιστοποίησης και Επίβλεψης Γεωργικών Προϊόντων (Ο.Π.Ε.Γ.Ε.Π.), με διακριτικό τίτλο AGROCERT είναι Νομικό Πρόσωπο Ιδιωτικού Δικαίου του Υπουργείου Αγροτικής Ανάπτυξης και Τροφίμων που λειτουργεί χάριν του δημοσίου συμφέροντος υπό την εποπτεία του Υπουργού Αγροτικής Ανάπτυξης και Τροφίμων (Ν.2637/98). Ιδρύθηκε το 1998 και αρχικά ο ρόλος του ήταν να πιστοποιεί ομάδες ολοκληρωμένης διαχείρισης σύμφωνα με το πρωτόκολλο AGRO 2.1 & 2.2. Από το 2007 έχει περιοριστεί ο ρόλος του στον επιβλέποντα των ιδιωτικών Φορέων Πιστοποίησης γεωργικών προϊόντων ή συστημάτων βιολογικής ή ολοκληρωμένης γεωργίας.(9)

#### **2.3.1.3 Τα πρότυπα του AGROCERT**

Οι διαρκώς αυξανόμενες απαιτήσεις των αγορών για πιστοποιημένα προϊόντα σύμφωνα με το Σύστημα Ολοκληρωμένης Διαχείρισης, ώθησε τον AGROCERT στην εκπόνηση προτύπων. Με τη συνεργασία επιστημονικών, ερευνητικών και παραγωγικών φορέων της χώρας εκπόνησε τα πρότυπα AGRO 2.1 και AGRO 2.2 όπου περιγράφονται

οι απαιτήσεις στις οποίες θα πρέπει να συμμορφώνεται μια γεωργική εκμετάλλευση προκειμένου να πιστοποιηθεί για την εφαρμογή συστήματος ολοκληρωμένης διαχείρισης στην παραγωγή των προϊόντων της.

### **AGRO 2.1**

Περιλαμβάνει γενικές απαιτήσεις στο σύνολο της γεωργίας που μπορούν να επιθεωρηθούν αντικειμενικά. Αποτελεί το σύνολο των αρχών για την πιστοποίηση του Συστήματος Ολοκληρωμένης Διαχείρισης που είναι εφαρμόσιμο σε κάθε γεωργική εκμετάλλευση ανεξάρτητα από κάθε είδος της παραγωγικής της κατεύθυνσης. Πρόκειται για το πειραματικό πρότυπο του AGROCERT σχετικά με τη «διαχείριση του αγροτικού περιβάλλοντος-σύστημα ολοκληρωμένης διαχείρισης». Σύμφωνα με τις απαιτήσεις του προτύπου αυτού, μια γεωργική εκμετάλλευση οφείλει να διαμορφώσει την πολιτική της και να θέσει τους συγκεκριμένους ή γενικότερους στόχους της, σεβόμενη απολύτως τις νομικές απαιτήσεις και ης ισχύουσες προδιαγραφές για τα γεωργικά προϊόντα και λαμβάνοντας υπόψη τις πληροφορίες για τις όποιες περιβαλλοντικές επιπτώσεις. Η γεωργική εκμετάλλευση οφείλει να συμμορφώνεται διαρκώς με τους στόχους που η ίδια έθεσε, να ελέγχει συνεχώς και να επαληθεύει την εφαρμογή τους και να μετράει την αποτελεσματικότητα των διαδικασιών που ανέπτυξε, ώστε να αναπροσαρμόζει το σύστημα της με γνώμονα τη διαρκή βελτίωση.

Το πρότυπο αυτό περιέχει όρους και διατάξεις που αναφέρονται στα πρότυπα:

- ο ΕΛΟΤ EN ISO 8402: 1995 Διαχείριση και διασφάλιση ποιότητας.
- ο ΕΛΟΤ EN ISO 9001: 1994 σύστημα για την ποιότητα-υπόδειγμα για τη διασφάλιση της ποιότητας στο σχεδιασμό, ανάπτυξη, παραγωγή, εγκατάσταση και εξυπηρέτηση.
- ο ISO 14001: 1996 Environmental management systems- Specification with guidance for use (αφορά τα συστήματα διαχείρισης του περιβάλλοντος).
- ο ISO 14050: Environmental management vocabulary (αφορά την ορολογία).

### **AGRO 2.2**

Το πρότυπο αυτό περιγράφει τις τεχνικές και νομικές απαιτήσεις του συστήματος στη φυτική παραγωγή που συνοδεύουν το πρότυπο AGRO 2.1. Περιλαμβάνει τους γενικούς κανόνες ορθής γεωργικής πρακτικής και τα συνοδευτικά μέτρα φιλοπεριβαλλοντικής άσκησης της γεωργίας (φυτικής παραγωγής), με σκοπό την

παραγωγή ασφαλών και ποιοτικών προϊόντων και την προστασία του περιβάλλοντος. Πιο αναλυτικά αναφέρεται:

- ο Στο πολλαπλασιαστικό υλικό.
- ο Στις γενικές καλλιεργητικές φροντίδες.
- ο Στη διαχείριση του εδάφους.
- ο Στην παρακολούθηση μετεωρολογικών δεδομένων.
- ο Στη θρέψη φυτών (λίπανση).
- ο Στην άρδευση.
- ο Στη φυτοπροστασία.
- ο Στη συγκομιδή και τους μετασυλλεκτικούς χειρισμούς.
- ο Στη διαχείριση εξοπλισμού και ενέργειας.
- ο Στη διαχείριση ρύπων και την ανακύκλωση.
- ο Στο περιβάλλον και τη βιοποικιλότητα.
- ο Στην υγεία, την ασφάλεια και την κατάρτιση των εργαζομένων.

### **2.3.2 GLOBALGAP**

Σήμερα, η πιστοποίηση που αναγνωρίζεται ιδιαίτερα σε όλη την Ευρώπη είναι αυτή που δίνεται από το GLOBALGAP.

#### **2.3.2.1 Τι είναι**

Το GLOBALGAP δημιουργήθηκε το 1997 ως πρωτοβουλία των μεγάλων αλυσίδων supermarket που άνηκαν στην ομάδα Euro-Retailer Produce Working Group (EUREP). Στη συνέχεια εξελίχθηκε σε ίση συνεργασία των παραγωγών αγροτικών προϊόντων και των πελατών τους. Η αποστολή του είναι να αναπτύξει τα ευρέως αποδεκτά πρότυπα και τις διαδικασίες για τη διεθνή πιστοποίηση των αγροτικών προϊόντων σύμφωνα με τους κανόνες των ορθών γεωργικών πρακτικών. Από τεχνικής άποψης το GLOBALGAP είναι ένα σύνολο εγγράφων (πρωτόκολλο) όπου αντιπρόσωποι από όλη την υδρόγειο και όλα τα στάδια της τροφικής αλυσίδας έχουν συμβάλει στην ανάπτυξή του. Επιπλέον, οι απόψεις των ανθρώπων έξω από τη βιομηχανία, συμπεριλαμβανομένων των καταναλωτών και των περιβαλλοντικών οργανώσεων και των κυβερνήσεων, έχουν βοηθήσει στη δημιουργία του πρωτοκόλλου. Ευρείες διαβουλεύσεις έχουν παραγάγει ένα πρωτόκολλο που οι αγρότες σε όλο τον κόσμο μπορούν να



χρησιμοποιήσουν για να καταδείξουν τη συμμόρφωση με τις ορθές γεωργικές πρακτικές. Είναι δυνατό έτσι για τις οργανώσεις παραγωγών να επιδιώξουν μια ανεξάρτητη και διάφανη αναγνώριση με τα πρότυπα GLOBALGAP. Τα μέλη του GLOBALGAP περιλαμβάνουν τις αλυσίδες supermarket, τους παραγωγούς/αγρότες και τα μέλη από την πλευρά εισαγωγών και υπηρεσιών της γεωργίας. Η διακυβέρνηση γίνεται από συγκεκριμένες οργανωτικές επιτροπές που προεδρεύονται από έναν ανεξάρτητο πρόεδρο. Και τα πρότυπα και το σύστημα πιστοποίησης εγκρίνονται από τις επιτροπές προτύπων που εργάζονται σε κάθε τομέα των προϊόντων. Αυτές οι επιτροπές έχουν την αντιπροσώπευση των αλυσίδων supermarket 50% και των παραγωγών 50% και δημιουργείται έτσι μια αποτελεσματική και αποδοτική συνεργασία στην αλυσίδα ανεφοδιασμού.

### **2.3.2.2 Ποιοι παράγοντες οδήγησαν στην ανάπτυξη του**

Ο GLOBALGAP οδηγήθηκε από την επιθυμία να καθησυχαστούν οι καταναλωτές. Μετά από τους φόβους για την ασφάλεια των τροφίμων, όπως η εμφάνιση της νόσου των τρελών αγελάδων και οι ανησυχίες για τα υπολείμματα φυτοφαρμάκων, καταναλωτές σε όλο τον κόσμο ρωτούν πώς τα τρόφιμα παράγονται και χρειάζονται τον καθησυχασμό πως είναι ασφαλή προς κατανάλωση. Η ασφάλεια τροφίμων είναι ένα παγκόσμιο ζήτημα και ξεπερνά τα διεθνή όρια. Πολλά μέλη του EUREPGAP είναι διεθνείς φορείς στη λιανική βιομηχανία και εμπορεύονται τρόφιμα σε όλο τον κόσμο. Για αυτούς τους λόγους έχει προκύψει ανάγκη για διεθνώς αναγνωρισμένα και εφαρμοσμένα πρότυπα αναφοράς της ορθής γεωργικής πρακτικής.

### **2.3.2.3 Στόχοι**

2 Με την εμμονή στις ορθές γεωργικές πρακτικές μειώνουμε τους κινδύνους στη γεωργική παραγωγή. Το GLOBALGAP παρέχει τα εργαλεία για να ελέγξει αντικειμενικά την καλύτερη πρακτική με έναν συστηματικό και συνεπή τρόπο σε όλο τον κόσμο. Επιτυγχάνεται αυτό μέσω των κριτηρίων πρωτοκόλλου και συμμόρφωσης. Το πεδίο δράσης του GLOBALGAP αναφέρεται στις πρακτικές στο αγρόκτημα αλλά και μόλις το προϊόν αφήσει το αγρόκτημα έρχεται υπό τον έλεγχο άλλων κωδίκων δεοντολογίας και πιστοποίησης σχετικών με τη συσκευασία και την επεξεργασία τροφίμων. Ένας άλλος βασικός στόχος είναι να παρασχεθεί ένα φόρουμ για συνεχή βελτίωση. Οι επιτροπές προτύπων, που αποτελούνται από τους παραγωγούς και τις αλυσίδες supermarket, έχουν μια επίσημη agenda για να

μελετούν τα ζητήματα που προκύπτουν και να παίρνουν ρίσκα για τυχόν τροποποιήσεις . Αυτή είναι μια αυστηρή διαδικασία, που ακολουθεί τις αρχές HACCP, και εμπλέκει εμπειρογνώμονες που δημιουργούν, αν χρειαστεί, αναθεωρημένες εκδόσεις του πρωτοκόλλου. (10)

## ΚΕΦΑΛΑΙΟ 3<sup>ο</sup> ΟΛΟΚΛΗΡΩΜΕΝΗ ΔΙΑΧΕΙΡΙΣΗ ΣΤΗΝ ΑΝΘΟΚΟΜΙΑ

Για την εφαρμογή συστήματος ολοκληρωμένης διαχείρισης στη χώρα μας, οι ενδιαφερόμενοι παραγωγοί δεν έχουν τη δυνατότητα επιλογής πρωτοκόλλου. Το μοναδικό πρωτόκολλο που μπορούν να ακολουθήσουν οι ανθοπαραγωγοί είναι αυτό της GLOBALGAP.

### ΤΟΜΕΙΣ ΕΦΑΡΜΟΓΗΣ ΤΟΥ ΠΡΩΤΟΚΟΛΛΟΥ ΓΙΑ ΑΝΘΗ:

- Φυτά για μεταφύτευση
- Βολβοί
- Φυτώρια
- Άνθη καλλιεργούμενα σε κλειστό χώρο
- Φύλλωμα καλλιεργούμενο σε κλειστό χώρο
- Άνθη καλλιεργούμενα εξωτερικά
- Φύλλωμα καλλιεργούμενο εξωτερικά
- Φυτά σε δοχείο

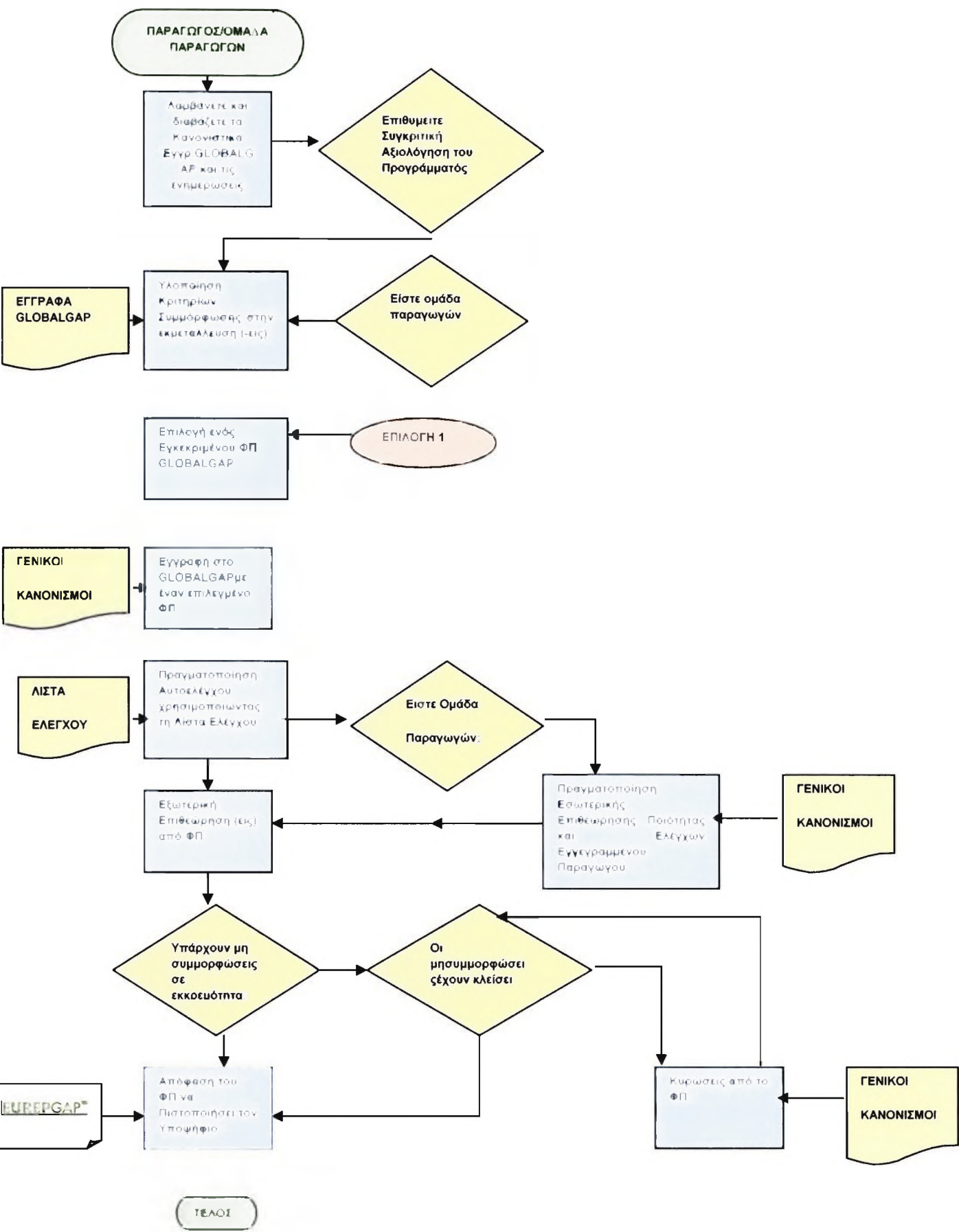
Το πρότυπο της GLOBALGAP βασίζεται σε αρχές όπως:

- *Προστασία του περιβάλλοντος*
- *Υγιεινή, Ασφάλεια και ευημερία του εργατικού προσωπικού.*

Περιλαμβάνει Ορθές Γεωργικές Πρακτικές προστασίας του περιβάλλοντος, σχεδιασμένες να ελαχιστοποιήσουν τις αρνητικές επιδράσεις της γεωργικής παραγωγής στο περιβάλλον.

Σε αυτό το κεφάλαιο εξηγείται η δομή της πιστοποίησης του προτύπου GLOBALGAP για Άνθη και Καλλωπιστικά, καθώς και οι διαδικασίες που πρέπει να ακολουθηθούν προκειμένου να αποκτηθεί και να διατηρηθεί το Πιστοποιητικό. Ακόμα, ορίζονται οι υποχρεώσεις και τα δικαιώματα της γραμματείας GLOBALGAP, των φορέων πιστοποίησης και των υποψηφίων προς πιστοποίηση παραγωγών.

### 3.1 ΔΙΑΓΡΑΜΜΑ ΡΟΗΣ ΔΙΕΡΓΑΣΙΑΣ ΠΙΣΤΟΠΟΙΗΣΗΣ ΠΑΡΑΓΩΓΟΥ



Ο παραγωγός ή η ομάδα παραγωγών αρχικά λαμβάνουν και διαβάζουν τα κανονιστικά έγγραφα GLOBALGAP και τις ενημερώσεις. Στη συνέχεια, προσαρμόζουν τις εκμεταλλεύσεις τους ως προς τα κριτήρια συμμόρφωσης, όπως αυτά ορίζονται στο πρωτόκολλο GLOBALGAP. Επιλέγεται ένας εγκεκριμένος φορέας πιστοποίησης με τον οποίο γίνεται και η εγγραφή στο GLOBALGAP σύμφωνα με τους γενικούς κανονισμούς. Ακολουθεί η πραγματοποίηση αυτοελέγχου χρησιμοποιώντας τη λίστα ελέγχου GLOBALGAP και έπειτα εφόσον πρόκειται για έναν παραγωγό, εξωτερική επιθεώρηση από Φ.Π, ενώ για ομάδα παραγωγών, προηγείται της εξωτερικής επιθεώρησης η πραγματοποίηση μιας εσωτερικής επιθεώρησης ποιότητας και ελέγχων εγγεγραμμένου παραγωγού σύμφωνα με τους γενικούς κανονισμούς. Αν δεν υπάρχουν μη συμμορφώσεις σε εκκρεμότητα ο Φ.Π πιστοποιεί τον υποψήφιο ειδάλλως δίνεται παράταση και αν μέχρι τη λήξη της οι μη συμμορφώσεις δεν έχουν κλείσει υπάρχουν κυρώσεις από τον Φ.Π μέχρι να κλείσουν οι εκκρεμότητες και να μπορεί να πιστοποιηθεί ο υποψήφιος.(10)

### **3.2 ΚΑΝΟΝΕΣ GLOBALGAP**

#### **3.2.1 Χορήγηση Πιστοποιητικού**

Πιστοποιητικό μπορεί να χορηγηθεί σε:

1. Μεμονωμένο Παραγωγό υποψήφιο για Πιστοποίηση GLOBALGAP
2. Ομάδα Παραγωγών υποψήφια για Πιστοποίηση GLOBALGAP

Το GLOBALGAP χορηγεί διαπίστευση στους εγκεκριμένους φορείς πιστοποίησης, οι οποίοι έχουν τη δυνατότητα να χορηγούν πιστοποιητικά συμμόρφωσης σύμφωνα με το πρότυπο GLOBALGAP. Το πιστοποιητικό είναι το έγγραφο που επιτρέπει στον Παραγωγό να αποδείξει ότι έχει πιστοποιηθεί.

Η συμφωνία παραχώρησης διαπίστευσης δημοσιεύεται από το GLOBALGAP σε διάφορες γλώσσες - μόνο η επίσημη μετάφραση GLOBALGAP μπορεί να χρησιμοποιηθεί στις γλώσσες που είναι διαθέσιμες. Το GLOBALGAP είναι σήμα κατατεθέν. Τη χρήση αυτού του σήματος διαχειρίζεται μόνο η Γραμματεία GLOBALGAP.

Τα κανονιστικά έγγραφα που είναι σύμφωνα με το πρωτόκολλο GLOBALGAP είναι τα ακόλουθα:

- **Γενικοί Κανονισμοί GLOBALGAP :**

Παρέχουν οδηγίες για αίτηση, απόκτηση και διατήρηση του Πιστοποιητικού. Σε αυτά ορίζονται τα δικαιώματα και οι υποχρεώσεις του καθενός με κάθε λεπτομέρεια στα παραρτήματα.

- **Σημεία Ελέγχου και Κριτήρια Συμμόρφωσης GLOBALGAP:**

Περιλαμβάνει όλα τα Σημεία Ελέγχου και Κριτήρια Συμμόρφωσης που πρέπει να τηρήσει ο Υποψήφιος Παραγωγός/ Ομάδα Παραγωγών και για τα οποία θα επιθεωρηθεί ώστε να διαπιστωθεί συμμόρφωση. Αυτό το έγγραφο χωρίζεται σε 15 κεφάλαια και ορίζει τα Κύρια Πρέπει με κίτρινο (139 Σημεία Ελέγχου), και τα Συνίσταται (76 Σημεία Ελέγχου) με πράσινο. Συνολικά, υπολογίζονται 215 Σημεία Ελέγχου.

- **Λίστα Ελέγχου GLOBALGAP :**

Περιλαμβάνει τα Σημεία Ελέγχου και αποτελεί ένα εργαλείο για τον έλεγχο και την αξιολόγηση της συμμόρφωσης.

Επιπρόσθετες με τα Κανονιστικά αυτά Έγγραφα, μπορεί να εγκριθούν και να δοθούν από την ΤΕΠ (Τεχνική Επιτροπή Προτύπων) για Άνθη και Καλλωπιστικά,. Κατευθυντήριες Οδηγίες για τη διευκόλυνση μιας γενικής επεξήγησης και εφαρμογής των Σημείων Ελέγχου στα πλαίσια των εγγράφων Άνθη και καλλωπιστικά και Κατευθυντήριες Οδηγίες που εξηγούν τις γεωγραφικές ιδιαιτερότητες και τις πολιτιστικές διαφορές.

### **3.3 ΕΠΙΠΕΔΑ ΣΥΜΜΟΡΦΩΣΗΣ ΓΙΑ ΠΙΣΤΟΠΟΙΗΣΗ GLOBALGAP**

Η συμμόρφωση περιλαμβάνει δύο τύπους σημείων ελέγχου, που ο υποψήφιος απαιτείται να τηρήσει προκειμένου να λάβει την αναγνώριση από το GLOBALGAP. Αυτά είναι τα ΠΡΕΠΕΙ και τα ΣΥΝΙΣΤΑΤΑΙ.

#### **3.3.1 ΚΥΡΙΑ ΠΡΕΠΕΙ**

Η συμμόρφωση στο 95% των εφαρμόσιμων Σημείων Ελέγχου αναφερόμενα ως Κύρια Πρέπει είναι υποχρεωτική. Οι μη –συμμορφώσεις στα Κύρια Σημεία Ελέγχου πρέπει να συμμορφωθούν μέσα σε μέγιστη περίοδο 36 μηνών ενώ η ολική μη-συμμόρφωση δεν πρέπει να ξεπερνάει το 5% σε καμιά επιθεώρηση. Για τον υπολογισμό, εφαρμόζεται ο τύπος:

$$\left\{ \left( \begin{array}{l} \text{Συνολικός αριθμός} \\ \text{Σημείων Ελέγχου} \\ \text{αναφερόμενα ως} \\ \text{Κύρια Πρέπει} \end{array} \right) - \left( \begin{array}{l} \text{Συνολικός αριθμός} \\ \text{Μη συμμορφώσεων} \\ \text{στα Σημεία Ελέγχου} \\ \text{αναφερόμενα} \\ \text{ως Κύρια Πρέπει} \end{array} \right) \right\} \times 5\% =$$

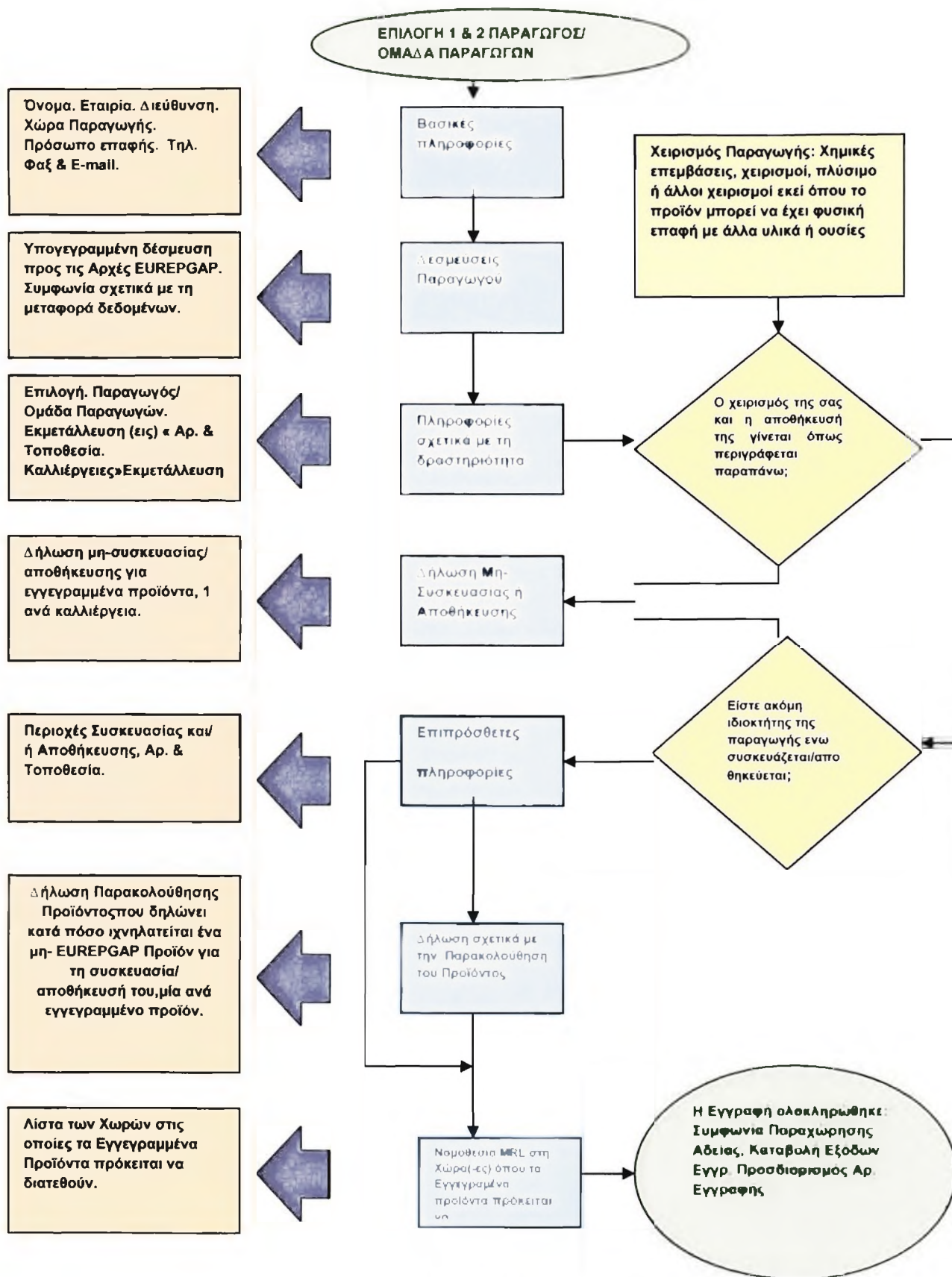
$$\left( \begin{array}{l} \text{Συνολικός αριθμός} \\ \text{επιτρεπτών} \\ \text{Μη συμμορφώσεων} \\ \text{στα Σημεία Ελέγχου} \end{array} \right)$$

### 3.3.2 ΣΥΝΙΣΤΑΤΑΙ

Είναι υποχρεωτική η συμμόρφωση σε ποσοστό 50%. Για τον υπολογισμό εφαρμόζεται ο τύπος:

$$\left( \begin{array}{l} \text{Συνολικός αριθμός} \\ \text{Σημείων Ελέγχου} \\ \text{αναφερόμενα ως} \\ \text{Συνίσταται} \end{array} \right) \times 50\% = \left( \begin{array}{l} \text{Συνολικός αριθμός} \\ \text{επιτρεπτών} \\ \text{Μη συμμορφώσεων} \\ \text{στα Συνίσταται} \\ \text{Σημεία Ελέγχου} \end{array} \right)$$

3.4 ΔΙΑΓΡΑΜΜΑ ΡΟΗΣ ΤΗΣ ΔΙΕΡΓΑΣΙΑΣ ΕΓΓΡΑΦΗΣ





Για την εγγραφή των παραγωγών δίνονται αρχικά κάποιες βασικές πληροφορίες όπως όνομα, διεύθυνση, τηλέφωνα κ.α. Στη συνέχεια γίνεται και συμφωνία σχετικά με τη μεταφορά δεδομένων με υπογεγραμμένη δέσμευση του παραγωγού ως προς τις αρχές του GLOBALGAP.

### **3.4.1 ΕΛΕΓΧΟΣ**

#### **1. Αρχικός Έλεγχος**

Όλες οι καταγραφές των εξωτερικών ελέγχων κατά τον πρώτο χρόνο ισχύουν μόνο αν συμβαίνουν τουλάχιστον 3 μήνες πριν την ημερομηνία συγκομιδής ή την ημερομηνία πρώτης εγγραφής του παραγωγού στο GLOBALGAP. Η συγκομιδή και ο χειρισμός παραγωγής πρέπει να γίνονται μετά την εγγραφή GLOBALGAP του παραγωγού. Καμιά καταγραφή που σχετίζεται με συγκομιδή που έγινε πριν την εγγραφή GLOBALGAP, δεν είναι έγκυρη, εκτός εάν αυτή η καταγραφή πραγματοποιήθηκε μέσα σε 3 μήνες από τη στιγμή του ελέγχου.

#### **2. Δεύτερος και επακόλουθοι έλεγχοι**

Πρέπει να υπάρχει παρούσα μια τουλάχιστον καλλιέργεια του εγγεγραμμένου αντικειμένου στην περιοχή που να βεβαιώνει τον φορέα ότι ο χειρισμός οποιωνδήποτε άλλων εγγεγραμμένων καλλιεργειών που δεν είναι παρούσες στον αγρό τη στιγμή του ελέγχου γίνεται σύμφωνα με το GLOBALGAP.

#### **3. Χορήγηση πιστοποιητικού**

Η επίσημη χορήγηση του πιστοποιητικού θα περιλαμβάνει ένα πιστοποιητικό που θα αναφέρει όλα τα δεδομένα και θα φέρει την υπογραφή και των δύο μερών της συμφωνίας παραχώρησης άδειας GLOBALGAP.

#### **Ισχύς του πιστοποιητικού GLOBALGAP**

1. Η χορήγηση του πιστοποιητικού γίνεται σύμφωνα με τη συμμόρφωση του υποψήφιου παραγωγού στο σύνολο των εφαρμόσιμων απαιτήσεων όπως ορίζονται στο έγγραφο των Γενικών Κανονισμών.

2. Ένα πιστοποιητικό GLOBALGAP εκδίδεται από Φ.Π. εγκεκριμένους από το GLOBALGAP, με ισχύ 1ός έτους ανάλογα με το περιγραφόμενο αντικείμενο.

3. Το συμβόλαιο παροχής υπηρεσιών ανάμεσα στον Φ.Π και τον παραγωγό μπορεί να έχει αρχική διάρκεια μέχρι 3 χρόνια, με τη δυνατότητα ανανέωσης ή επέκτασης του συμβολαίου για περίοδο μέχρι 3 χρόνια.

### **3.4.3 Διατήρηση πιστοποίησης GLOBALGAP**

1. Η εγγραφή του παραγωγού και οι καλλιέργειες πρέπει να επαληθεύονται ξανά ετησίως με το Φ.Π.

2. Για να πραγματοποιηθεί η διεργασία πιστοποίησης ο ελεγκτής πρέπει να συμπληρώσει ετησίως όλη τη λίστα ελέγχου της επιθεώρησης.

## **3.5 ΚΥΡΩΣΕΙΣ**

Όλοι οι Φορείς Πιστοποίησης και οι Ομάδες Παραγωγών οφείλουν να έχουν επί τόπου μια διαδικασία ποινής βάσει των κυρώσεων που περιγράφονται στο παρόν κεφάλαιο.

Τρεις τύποι Κύρωσης υπάρχουν στο GLOBALGAP: Προειδοποίηση, Διαθεσιμότητα και Ακύρωση. Εφαρμόζονται σε περίπτωση μη-συμμορφώσεων στα Σημεία Ελέγχου και σε θέματα Συμβολαίων.

### **3.5.1 ΠΡΟΕΙΔΟΠΟΙΗΣΗ**

#### **1. Ποινή**

Δίνεται μια προθεσμία ώστε να λυθεί η αιτία της Κύρωσης. Αν, αφού περάσει αυτή η προθεσμία και η προειδοποίηση δεν αποσυρθεί, τότε επιβάλλεται Άμεση Καθολική Διαθεσιμότητα.

#### **2. Διάρκεια**

Η προθεσμία που δίνεται για τις διορθωτικές ενέργειες συμφωνείται ανάμεσα στο ΦΠ και τον Παραγωγό/ Ομάδα Παραγωγών, και είναι το ανώτερο 28 ημερολογιακές ημέρες από την ημερομηνία της Προειδοποίησης.

### **3.5.2 ΔΙΑΘΕΣΙΜΟΤΗΤΑ**

#### **1. Ποινή**

Θα απαγορεύεται στον Παραγωγό/ Ομάδα Παραγωγών να χρησιμοποιεί το Λογότυπο/Εμπορικό Σήμα του GLOBALGAP, την άδεια/ το πιστοποιητικό ή οποιοδήποτε άλλο έγγραφο σχετικό με το GLOBALGAP, για ορισμένο χρονικό διάστημα.

## **2. Διάρκεια**

Το χρονικό διάστημα θα καθορίζεται από το Φ.Π, και θα έχει ισχύ το ανώτερο 6 μήνες. Μετά το πέρας αυτού του διαστήματος, οι κυρώσεις που δεν θα έχουν επιλυθεί θα έχουν ως αποτέλεσμα την Ακύρωση του πιστοποιητικού και του συμβολαίου μεταξύ του Φ.Π και του Παραγωγού/Ομάδας παραγωγών.

## **3. Άρση της Διαθεσιμότητας**

Οι διαθεσιμότητες θα διατηρούνται μέχρι να υπάρξει γραπτή / οπτική απόδειξη που να αποδεικνύει ότι η μη-συμμόρφωση, αιτία της οποίας είναι η διαθεσιμότητα, έχει επιλυθεί. Ο φορέας πιστοποίησης θα αποφασίσει να κάνει μια προαναγγελλμένη ή μη επιθεώρηση/έλεγχο για την επαλήθευση με έξοδα του Παραγωγού/ Ομάδας Παραγωγών.

### **Τύπος**

(i) παραταθείσα: Οι διαδικασίες κύρωσης δεν ξεκινούν πριν περάσουν 28 ημερολογιακές ημέρες από την ημερομηνία κατά την οποία επιβλήθηκε η κύρωση, ώστε να δοθεί χρόνος για την επίλυση της μη-συμμόρφωσης από την οποία προέρχεται η διαθεσιμότητα. Μόλις περάσουν οι 28 ημερολογιακές ημέρες χωρίς επίλυση, η επιβεβλημένη κύρωση θα είναι μια Άμεση Καθολική Διαθεσιμότητα.

(ii) άμεση (η διαθεσιμότητα είναι άμεση), η οποία μπορεί να είναι:

α. τμηματική: Μόνο ένα μέρος/ μερικά τμήματα του αντικειμένου που σχετίζεται με την/ τις Πιστοποιημένη (νες) καλλιέργεια (ες) είναι σε Διαθεσιμότητα.

ή

β. καθολική: Το Πιστοποιητικό αποσύρεται εντελώς για καθορισμένο χρόνο.

### **3.5.3 ΑΚΥΡΩΣΗ**

#### **1. Ποινή**

Η Ακύρωση του συμβολαίου θα έχει ως αποτέλεσμα την ολική απαγόρευση χρήσης οποιασδήποτε άδειας/ πιστοποιητικού, Λογότυπου/ Εμπορικού σήματος, εμβλήματος ή εγγράφου που θα μπορούσε να έχει σχέση με το GLOBALGAP.

#### **2. Διάρκεια**

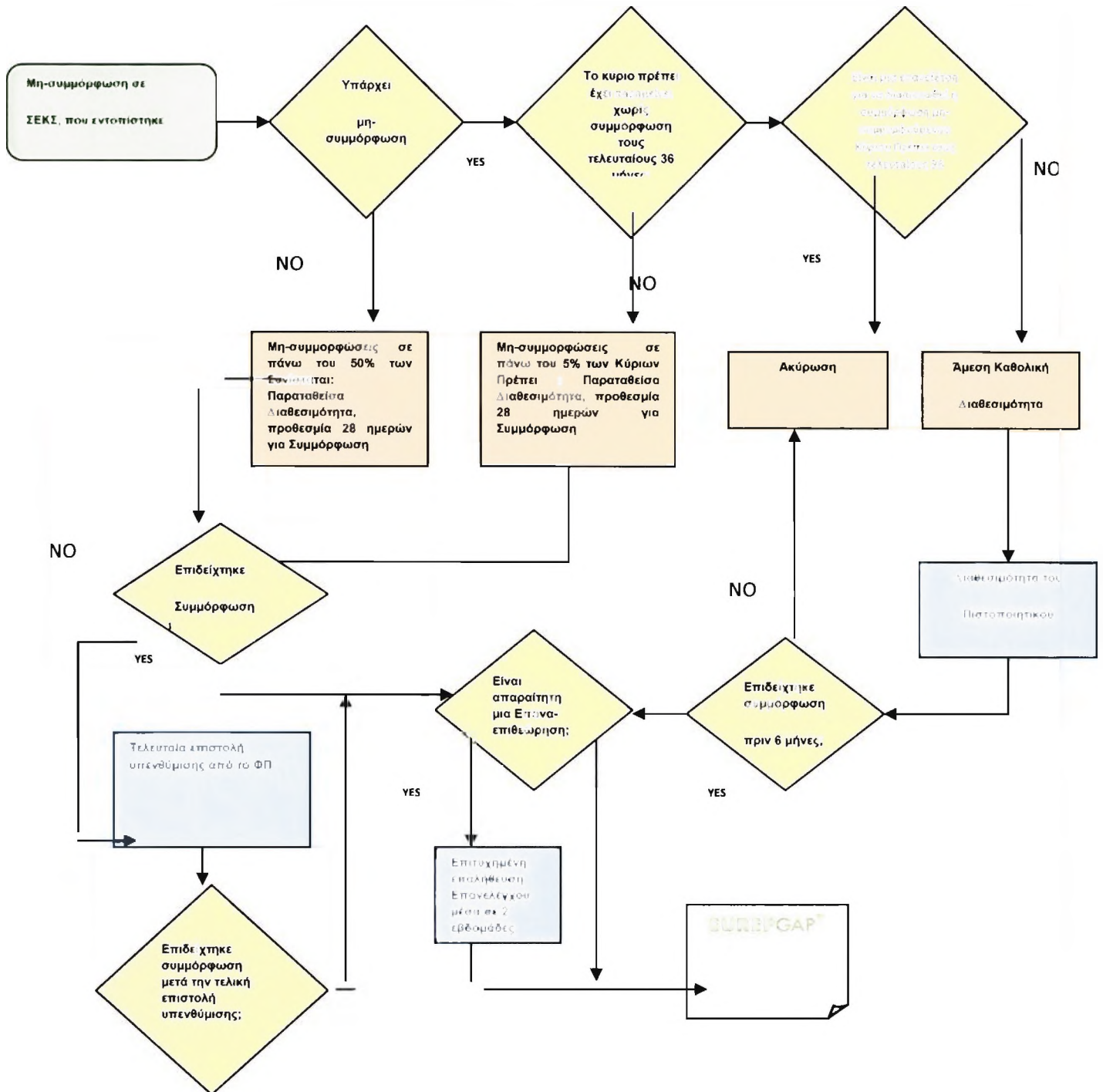
Ο Παραγωγός/ Ομάδα Παραγωγών του οποίου το πιστοποιητικό ακυρώθηκε δεν μπορεί να υποβάλλει ξανά αίτηση για πιστοποίηση GLOBALGAP μέχρι 12 μήνες μετά την ημερομηνία της ακύρωσης.

### **3.6 ΜΗ-ΣΥΜΜΟΡΦΩΣΕΙΣ**

Όλοι οι φορείς πιστοποίησης πρέπει να διαθέτουν ένα σύστημα που να προσδιορίζει τις μη- συμμορφώσεις.

Τρεις τύποι μη συμμορφώσεων υπάρχουν στο GLOBALGAP .Κύρια απαίτηση, Απλή απαίτηση και Συνιστάται.

### 3.7 ΕΦΑΡΜΟΓΗ ΚΥΡΩΣΕΩΝ ΚΑΙ ΜΗ ΣΥΜΜΟΡΦΩΣΕΩΝ



## ΚΕΦΑΛΑΙΟ 4<sup>ο</sup> ΠΡΩΤΟΚΟΛΛΟ

### 4.1 ΕΛΕΓΧΟΙ ΓΙΑ ΟΛΕΣ ΤΙΣ ΕΚΜΕΤΑΛΛΕΥΣΕΙΣ

Τα σημεία ελέγχου που παρουσιάζονται σε αυτή την ενότητα εφαρμόζονται σε όλους τους παραγωγούς που ζητούν πιστοποίηση που να καλύπτει θέματα σχετικά με όλες τις δραστηριότητες της φόρμας.

#### 1. ΤΗΡΗΣΗ ΑΡΧΕΙΩΝ ΚΑΙ ΕΣΩΤΕΡΙΚΗ ΑΥΤΟΑΞΙΟΛΟΓΗΣΗ/ ΕΣΩΤΕΡΙΚΟΣ ΕΛΕΓΧΟΣ

Σημαντικές λεπτομέρειες από τις πρακτικές που χρησιμοποιούνται στην εκμετάλλευση πρέπει να καταγράφονται και να τηρούνται αρχεία.

- 1.1. Οι Παραγωγοί τηρούν πρόσφατα αρχεία για τουλάχιστο 2 χρόνια από την ημερομηνία του πρώτου ελέγχου, εκτός εάν νόμιμα απαιτείται να το κάνουν για μεγαλύτερη περίοδο.
- 1.2. Υπάρχει τεκμηριωμένη απόδειξη ότι η εσωτερική αυτοαξιολόγηση/ εσωτερικοί έλεγχοι ομάδας παραγωγών κατά GLOBALGAP ή άλλο πρότυπο συγκριτικής αξιολόγησης έχει(ουν) πραγματοποιηθεί και καταγραφεί ετησίως υπό την ευθύνη του παραγωγού/ ομάδας παραγωγών.
- 1.3. Δραστικές διορθωτικές ενέργειες τεκμηριώθηκαν και υλοποιήθηκαν.

#### 2. ΙΣΤΟΡΙΚΟ ΤΟΠΟΘΕΣΙΑΣ ΚΑΙ ΔΙΑΧΕΙΡΙΣΗ ΤΟΠΟΘΕΣΙΑΣ

Το κεφάλαιο αυτό σκοπό έχει να επιβεβαιώσει ότι η γη, τα κτίρια και οι άλλες εγκαταστάσεις, που αποτελούν τη δομή της εκμετάλλευσης, διαχειρίζονται σωστά ώστε να εξασφαλίζεται η ασφαλής παραγωγή των τροφίμων και η προστασία του περιβάλλοντος.

##### 2.1 Ιστορικό Τοποθεσίας

- 2.1.1 Πρόσφατα αρχεία πρέπει να παρέχουν ιστορικό της παραγωγής GLOBALGAP όλων των περιοχών παραγωγής. Για Καλλιέργειες: Οι νέοι υποψήφιοι πρέπει να τηρούν πλήρη αρχεία για τουλάχιστο τρεις

μήνες πριν την ημερομηνία του εξωτερικού ελέγχου όπου αναφέρουν κάθε περιοχή που καλύπτει η καλλιέργεια με όλες τις αγροτικές δραστηριότητες ή.

- 2.1.2 Η συμμόρφωση πρέπει να περιλαμβάνει οπτική αναγνώριση με τη μορφή σήμανσης σε κάθε αγρό/θερμοκήπιο/αγροτεμάχιο/κτίριο ζωικού κεφαλαίου/ σταύλος ή άλλη εκμετάλλευση που να αναφέρεται σε ένα σκαρίφημα ή χάρτη της εκμετάλλευσης.

## 2.2 Διαχείριση Τοποθεσίας

- 2.2.1 Μία τεκμηριωμένη εκτίμηση επικινδυνότητας πρέπει να πραγματοποιείται για τις νέες αγροτικές / κτηνοτροφικές εκμεταλλεύσεις και τις νέες ιχθυοκαλλιέργειες ή και για τις ήδη υπάρχουσες σε περίπτωση που έχουν αλλάξει οι συνθήκες, η οποία να δείχνει κατά πόσο η περιοχή είναι κατάλληλη για παραγωγή και να λαμβάνει υπόψη την ασφάλεια τροφίμων, την υγεία των χειριστών, το περιβάλλον και την υγεία των ζώων.

- 2.2.2 Να δημιουργηθεί ένα σχέδιο διαχείρισης τοπίου που να θέτει στρατηγικές ώστε να ελαχιστοποιούνται οι κίνδυνοι, όπως η ρύπανση ή η μόλυνση του εδάφους.. (Αυτό το σχέδιο θα πρέπει να περιλαμβάνει ένα ή περισσότερα από τα παρακάτω: διάβρωση εδάφους, εκπομπή αερίων από θερμοκήπια όπου εφαρμόζονται, ισοζύγιο χούμου, ισοζύγιο φωσφόρου, ισοζύγιο αζώτου, πυκνότητα του χημικού φυτοπροστατευτικού προϊόντος).

## **3 ΥΓΙΕΙΝΗ, ΑΣΦΑΛΕΙΑ ΚΑΙ ΕΥΗΜΕΡΙΑ ΤΟΥ ΕΡΓΑΤΙΚΟΥ ΠΡΟΣΩΠΙΚΟΥ**

Οι άνθρωποι είναι το κλειδί για την ασφάλεια και την αποτελεσματική λειτουργία κάθε εκμετάλλευσης, προσωπικού εκμετάλλευσης καθώς και των ίδιων των παραγωγών που υποστηρίζουν την ποιότητα της παραγωγής και την προστασία του περιβάλλοντος. Η κατάρτιση και η εκπαίδευση θα βοηθήσει στην πρόοδο προς την αειφορία και τη σταδιακή ανάπτυξη του κοινωνικού κεφαλαίου. Αυτό το κεφάλαιο έχει σκοπό να εξασφαλίσει ασφαλή πρακτική στο χώρο εργασίας και ότι όλοι οι εργαζόμενοι κατανοούν και είναι ικανοί να εκτελούν τα καθήκοντα τους, τους παρέχεται ο κατάλληλος εξοπλισμός που τους επιτρέπει να εργάζονται με ασφάλεια, και ότι, σε περίπτωση ατυχήματος, μπορεί να τους χορηγηθεί σωστή και έγκαιρη βοήθεια.

### 3.1 Εκτίμηση Επικινδυνότητας

3.1.1 Υπάρχει γραπτή εκτίμηση επικινδυνότητας για ασφαλείς και υγιεινές συνθήκες ερασίας.. Η εκτίμηση επικινδυνότητας πρέπει να ανασκοπείται και να ενημερώνεται όταν συμβαίνουν αλλαγές στην εκμετάλλευση (όπως π.χ. άλλες δραστηριότητες).

3.1.2 Η πολιτική για την υγεία, την ασφάλεια και την υγιεινή πρέπει να περιλαμβάνει τουλάχιστο τα σημεία που καθορίζονται στην εκτίμηση επικινδυνότητας. Αυτό θα μπορούσε να περιλαμβάνει διαδικασίες ατυχήματος και επειγόντων καταστάσεων, διαδικασίες υγιεινής που σχετίζονται με κάθε αναγνωρισμένο κίνδυνο στην εργασία κλπ. Η πολιτική πρέπει να ανασκοπείται και να ενημερώνεται όταν η εκτίμηση επικινδυνότητας αλλάζει.

### 3.2 Εκπαίδευση

3.2.1 Τηρείται αρχείο των εκπαιδευτικών δραστηριοτήτων με το θέμα που καλύπτεται, τον εκπαιδευτή, την ημερομηνία και τους παρευρισκόμενους. Απαιτείται αποδεικτικό παρακολούθησης.

3.2.2 Αρχεία πρέπει να προσδιορίζουν τους εργαζόμενους που χειρίζονται κτηνιατρικά φάρμακα, χημικά, απολυμαντικά, φυτοπροστατευτικά προϊόντα, βιοκτόνα ή άλλες επικίνδυνες ουσίες και όλους όσους χειρίζονται επικίνδυνο και περίπλοκο εξοπλισμό, όπως ορίζεται στην ανάλυση επικινδυνότητας, και να παρουσιάζουν πιστοποιητικά εκπαίδευσης ή απόδειξη της ικανότητας.

3.2.3 Οι εργαζόμενοι μπορούν να αποδείξουν ικανότητα σε ευθύνες και καθήκοντα μέσω οπτικής παρατήρησης. Αν τη στιγμή του ελέγχου δεν υπάρχουν δραστηριότητες, πρέπει να υπάρχει απόδειξη με τις οδηγίες. .

3.2.4 Υπάρχει πάντοτε τουλάχιστο ένα άτομο εκπαιδευμένο στις πρώτες βοήθειες (τα τελευταία 5 χρόνια) που είναι παρόν στη εκμετάλλευση, όποτε πραγματοποιούνται δραστηριότητες στη εκμετάλλευση. Η νομοθεσία που εφαρμόζεται στην εκπαίδευση των πρώτων βοηθειών πρέπει να τηρείται όπου υπάρχει.



- 3.2.5 Οι οδηγίες υγιεινής είναι σε εμφανές σημείο: δίνονται με ξεκάθαρες πινακίδες (εικόνες) ή στην επικρατέστερη γλώσσα του εργατικού δυναμικού. Οι οδηγίες πρέπει να περιλαμβάνουν τουλάχιστο:
- την ανάγκη για πλύσιμο χεριών,
  - την κάλυψη των πληγών του δέρματος,
  - τον περιορισμό του καπνίσματος, γευμάτων και ποτού σε προκαθορισμένους χώρους,
  - ειδοποίηση για οποιαδήποτε σχετική μόλυνση ή συνθήκες,
  - τη χρήση κατάλληλης προστατευτικής ενδυμασίας.
- 3.2.6 Όλοι οι εργαζόμενοι λαμβάνουν βασική εκπαίδευση για την υγιεινή από εξειδικευμένους ανθρώπους. Όλοι οι νέοι εργαζόμενοι πρέπει να λαμβάνουν αυτή την εκπαίδευση και να επιβεβαιώνουν τη συμμετοχή τους με υπογραφή. Όλοι οι εργαζόμενοι, περιλαμβανομένων των εργοδοτών και διευθυντών, οποιαδήποτε στιγμή του χρόνου έχουν εξεταστεί και υπογραφεί για τις οδηγίες υγιεινής της εκμετάλλευσης.
- 3.2.7 Οι εργαζόμενοι με συγκεκριμένα καθήκοντα στις διαδικασίες υγιεινής πρέπει να αποδεικνύουν την ικανότητα κατά τον έλεγχο.
- 3.2.8 Υπάρχει απόδειξη ότι οι σχετικές διαδικασίες προσωπικής ασφάλειας και υγιεινής έχουν επίσημα ανακοινωθεί στους επισκέπτες και τους υπεργολάβους ( σχετικές οδηγίες βρίσκονται σε εμφανές σημείο όπου όλοι οι επισκέπτες και οι υπεργολάβοι μπορούν να τις διαβάσουν).

### 3.3 Κίνδυνοι και Πρώτες Βοήθειες

- 3.3.1 Μόνιμες διαδικασίες ατυχημάτων πρέπει να φαίνονται καθαρά σε προσιτό και εμφανές σημείο. Αυτές οι οδηγίες είναι διαθέσιμες στην επικρατέστερη γλώσσα του εργατικού δυναμικού και/ή με διαγράμματα. Οι διαδικασίες πρέπει να προσδιορίζουν, αν είναι απαραίτητο τα παρακάτω. Όπως:

- χάρτη αναφοράς της εκμετάλλευσης ή διεύθυνση εκμετάλλευσης
- πρόσωπο(α) επικοινωνίας
- θέση με τα κοντινότερα μέσα επικοινωνίας (τηλέφωνο, ραδιόφωνο)
- μια ενημερωμένη λίστα με τους σχετικούς τηλεφωνικούς αριθμούς  
(αστυνομία, ασθενοφόρο, νοσοκομείο, πυροσβεστική, πρόσβαση σε επείγουσες καταστάσεις ιατρικής φροντίδας στο χώρο ή με μεταφορικά μέσα, ηλεκτρισμός και παροχή νερού)
- πώς και πότε γίνεται η επαφή με τις τοπικές ιατρικές υπηρεσίες, νοσοκομείο και άλλες υπηρεσίες επειγόντων περιστατικών.
- θέση των πυροσβεστήρων
- έξοδοι κινδύνου
- επείγουσα διακοπή ηλεκτρισμού, αερίου και νερού
- πώς να αναφέρονται τα ατυχήματα ή τα επικίνδυνα περιστατικά

3.3.2 Μόνιμες και ευκρινείς πινακίδες πρέπει να καταδεικνύουν τους πιθανούς κινδύνους, όπως λακκούβες λυμάτων, δεξαμενές καυσίμων, εργαστήρια, πόρτες πρόσβασης σε φυτοπροστατευτικά προϊόντα/ λιπάσματα/ άλλες εγκαταστάσεις αποθήκευσης χημικών καθώς και ψεκασμένης καλλιέργειας κλπ. Πρέπει να υπάρχουν προειδοποιητικά σήματα. .

3.3.3 Οι πληροφορίες (όπως ιστοσελίδα, τηλεφωνικοί αριθμοί, φύλλα δεδομένων, κλπ.) είναι προσβάσιμες, όπου χρειάζεται, ώστε να εξασφαλίζεται η κατάλληλη ενέργεια.

3.3.4 Πλήρη και καλά διατηρημένα κουτιά πρώτων βοηθειών σύμφωνα με τις εθνικές διατάξεις και οδηγίες πρέπει να είναι διαθέσιμα και προσβάσιμα σε όλες τις μόνιμες εγκαταστάσεις και διαθέσιμα για μεταφορά κοντά το χώρο εργασίας στον αγρό.

#### 3.4 Προστατευτική Ενδυμασία / Εξοπλισμός

- 3.4.1 Πλήρη σύνολα προστατευτικής ενδυμασίας (όπως λαστιχένιες μπότες, αδιάβροχα ρούχα, προστατευτικό πανωφόρι, λαστιχένια γάντια, μάσκες προσώπου, κλπ.) τα οποία πληρούν τις οδηγίες της ετικέτας και/ή τις νόμιμες απαιτήσεις και/ή τις απαιτήσεις που επιβάλλει αρμόδια αρχή, είναι διαθέσιμα, χρησιμοποιούνται και διατηρούνται σε καλή κατάσταση. Αυτό περιλαμβάνει κατάλληλες προστατευτικές συσκευές αναπνοής, αυτιών και ματιών.
- 3.4.2 Η προστατευτική ενδυμασία καθαρίζεται τακτικά, σύμφωνα με ένα πρόγραμμα που προσαρμόζεται στο είδος της χρήσης και στο βαθμό της βρομιάς. Ο καθαρισμός της προστατευτικής ενδυμασίας και του εξοπλισμού περιλαμβάνει ξεχωριστό πλύσιμο από την προσωπική ενδυμασία και πλύσιμο των γαντιών πριν την αφαίρεση. Βρόμικες, σκισμένες και φθαρμένες προστατευτικές ενδυμασίες και εξοπλισμούς και ληγμένα φίλτρα θα πρέπει να αποσύρονται. Εξαρτήματα μιας χρήσης (όπως γάντια, πανωφόρια, κλπ.) πρέπει να πετιούνται μετά τη χρήση. Όλες οι προστατευτικές ενδυμασίες και ο εξοπλισμός περιλαμβανομένων των ανταλλακτικών των φίλτρων κλπ., αποθηκεύονται μακριά και ξεχωριστά από φυτοπροστατευτικά προϊόντα/ άλλα χημικά τα οποία μπορούν να προκαλέσουν μόλυνση της ενδυμασίας ή του εξοπλισμού σε καλά αεριζόμενο χώρο.

### 3.5 Ευημερία Εργαζομένων

- 3.5.1 Υπάρχει τεκμηρίωση που αποδεικνύει ότι ένα σαφώς καθορισμένο, διορισμένο μέλος της διοίκησης είναι υπεύθυνο για την εξασφάλιση συμμόρφωσης με τους υπάρχοντες, ισχύοντες και σχετικούς κανονισμούς και την υλοποίηση της πολιτικής πάνω σε θέματα υγείας, ασφάλειας και ευημερίας των εργαζομένων.
- 3.5.2 Αρχεία δείχνουν ότι οι ανησυχίες των εργαζομένων σχετικά με υγιεινή, ασφάλεια και ευημερία καταγράφονται στις συναντήσεις που σχεδιάζονται και οργανώνονται τουλάχιστο μία φορά το χρόνο μεταξύ διοίκησης και εργαζομένων στις οποίες μπορούν ανοιχτά (χωρίς φόβο ή εκφοβισμό ή τιμωρία) να συζητηθούν θέματα σχετικά με την υγιεινή,

την ασφάλεια και την ευημερία των εργαζομένων. Ο επιθεωρητής δεν είναι απαραίτητο να κρίνει το περιεχόμενο, την ορθότητα ή την έκβαση τέτοιων συναντήσεων. *Συνιστάται*

- 3.5.3 Αρχεία αποδεικνύουν ξεκάθαρα τα ακριβή στοιχεία όλων των εργαζομένων (περιλαμβανομένων των εποχιακών εργαζομένων) και υπεργολάβων που δουλεύουν στη εκμετάλλευση. Οι πληροφορίες πρέπει να περιλαμβάνουν ολόκληρα τα ονόματα, την ημερομηνία εισόδου, την περίοδο απασχόλησης και τις διατάξεις για τις κανονικές ώρες εργασίας και τις υπερωρίες. Τα αρχεία όλων των εργαζομένων (καθώς και των υπεργολάβων) τα οποία παρέχουν τις απαραίτητες πληροφορίες πρέπει να διατηρούνται για τουλάχιστο 24 μήνες από την ημερομηνία του πρώτου ελέγχου.
- 3.5.4 Οι εργαζόμενοι πρέπει να έχουν πρόσβαση σε καθαρούς χώρους αποθήκευσης τροφίμων, συγκεκριμένους χώρους για γεύμα, εξοπλισμό για πλύσιμο χεριών και πόσιμο νερό.
- 3.5.5 Τα καταλύματα για τους εργαζόμενους στη εκμετάλλευση είναι κατοικήσιμα, έχουν γερή οροφή, παράθυρα και πόρτες, και διαθέτουν τις βασικές υπηρεσίες τρεχούμενου νερού, τουαλέτες, αποχετεύσεις. Σε περίπτωση που δεν υπάρχουν αποχετεύσεις, βόθροι βιολογικού καθαρισμού γίνονται αποδεκτοί όταν αποδεικνύεται η στεγανότητα τους.

### 3.6 Υπεργολάβοι

- 3.6.1 Οι υπεργολάβοι πρέπει να πραγματοποιούν μια αξιολόγηση (ή ο παραγωγός πρέπει να το κάνει εκ μέρους του υπεργολάβου) της συμμόρφωσης στα σημεία ελέγχου GLOBALGAP που έχουν σχέση με τις υπηρεσίες που παρέχονται στη εκμετάλλευση. Η αξιολόγηση αυτή πρέπει να είναι διαθέσιμη στη εκμετάλλευση κατά τη διάρκεια του εξωτερικού ελέγχου και ο υπεργολάβος πρέπει να αποδεχθεί ότι οι εγκεκριμένοι από το GLOBALGAP πιστοποιούντες επιτρέπεται να επαληθεύουν τις αξιολογήσεις μέσω ενός ελέγχου με φυσική παρουσία όπου υπάρχει αμφιβολία. Ο παραγωγός είναι υπεύθυνος για την παρακολούθηση των σημείων ελέγχου που εφαρμόζονται στα καθήκοντα του υπεργολάβου

ελέγχοντας και υπογράφοντας την αξιολόγηση του υπεργολάβου για κάθε καθήκον και εποχή.

#### **4 ΔΙΑΧΕΙΡΙΣΗ ΑΠΟΒΛΗΤΩΝ ΚΑΙ ΡΥΠΑΝΣΗΣ. ΑΝΑΚΥΚΛΩΣΗ ΚΑΙ ΕΠΑΝΑΧΡΗΣΙΜΟΠΟΙΗΣΗ**

Η ελαχιστοποίηση των αποβλήτων πρέπει να περιλαμβάνει: ανασκόπηση των εφαρμογών που ισχύουν, αποφυγή των απορριμμάτων, μείωση των απορριμμάτων, επαναχρησιμοποίηση των απορριμμάτων και ανακύκλωση των απορριμμάτων.

##### **4.1 Προσδιορισμός Αποβλήτων και Ρυπαντών**

4.1.1 Όλα τα πιθανά προϊόντα απορριμμάτων (όπως χαρτί, χαρτόνι, πλαστικό, λάδι, κλπ) και οι πηγές ρύπανσης (όπως υπερβολικό λίπασμα, καυσαέριο, λάδι, καύσιμο, θόρυβος, υγρό, χημικά, απόβλητα ζωοτροφών, νεκρά ή άρρωστα ψάρια κτλ.) που παράγονται από τις διεργασίες στη εκμετάλλευση έχουν προσδιορισθεί.

##### **4.2 Σχέδιο Δράσης για Απορρίμματα και Ρυπαντές**

4.2.1 Ένα περιεκτικό, πρόσφατο, τεκμηριωμένο σχέδιο που περιλαμβάνει μείωση των απορριμμάτων, της ρύπανσης και την ανακύκλωση των αποβλήτων είναι διαθέσιμο. Η ρύπανση του αέρα, του εδάφους και του νερού πρέπει να εξετάζεται. **Συνιστάται**

4.2.2 Υπάρχουν ορατές ενέργειες και μέτρα στη εκμετάλλευση που επιβεβαιώνουν ότι οι στόχοι του σχεδίου διαχείρισης των απορριμμάτων έχουν πραγματοποιηθεί. **Συνιστάται**

4.2.3 Οπτική αξιολόγηση ότι είναι καθαρή η εκμετάλλευση και οι εγκαταστάσεις.

4.2.4 Η εκμετάλλευση έχει καθορισμένους χώρους για την αποθήκευση στρώμας και αποβλήτων. Διάφορα είδη αποβλήτων αναγνωρίζονται και αποθηκεύονται χωριστά. **Συνιστάται**

## **5 ΠΕΡΙΒΑΛΛΟΝ ΚΑΙ ΔΙΑΤΗΡΗΣΗ**

Η εκμετάλλευση και το περιβάλλον είναι στενά συνδεδεμένα. Η διαχείριση της άγριας ζωής και του εξωτερικού τοπίου έχει μεγάλη σημασία. Ο εμπλουτισμός των ειδών και η διαφοροποίηση της καλλιεργούμενης γης από τα στοιχεία του τοπίου θα ενισχύσει την πληθώρα και την ποικιλομορφία της χλωρίδας και της πανίδας.

### **5.1 Επίδραση της Γεωργικής εκμετάλλευσης στο Περιβάλλον και τη Βιοποικιλότητα.**

5.1.1 Πρέπει να υπάρχει ένα γραπτό σχέδιο δράσης το οποίο στόχο έχει να εμπλουτίσει το φυσικό περιβάλλον και να αυξήσει τη βιοποικιλότητα στη εκμετάλλευση. Αυτό μπορεί να γίνει, είτε με μια περιφερειακή δράση ή με ατομικό σχέδιο, αν η εκμετάλλευση συμμετέχει σ' αυτό ή υποστηρίζεται απ' αυτό. Αυτό περιλαμβάνει γνώση των εφαρμογών Ολοκληρωμένης Διαχείρισης Εχθρών (IPM), της χρήσης θρέψης των καλλιεργειών, προστασία περιοχών κλπ. **Συνιστάται**

5.1.2 Θα πρέπει να υπάρχουν απτές ενέργειες και πρωτοβουλίες που μπορούν να αποδειχθούν από τον παραγωγό είτε στην περιοχή παραγωγής, είτε από τη συμμετοχή σε κάποια ομάδα που δραστηριοποιείται σε προγράμματα περιβαλλοντικής στήριξης με έμφαση στην ποιότητα οικοτόπου και στα στοιχεία οικοτόπου.

#### ***Συνιστάται***

5.1.3 Τα περιεχόμενα και οι στόχοι του σχεδίου προστασίας συνεπάγονται συμβατότητα με την αειφόρο γεωργία και δείχνουν μείωση της επίδρασης στο περιβάλλον. ***Συνιστάται***

5.1.4 Υπάρχει μια δέσμευση μέσα στο σχέδιο προστασίας για τη διεξαγωγή μιας βασικής επιθεώρησης στα υφιστάμενα επίπεδα, τοποθεσία, συνθήκες κτλ. της χλωρίδας και πανίδας στη εκμετάλλευση έτσι ώστε να πραγματοποιηθούν οι σχεδιασμένες ενέργειες. Τα αποτελέσματα της γεωργικής παραγωγής στη χλωρίδα και πανίδα θα πρέπει να επιθεωρηθούν και να χρησιμοποιηθούν ως βάση για το σχέδιο δράσης.

#### ***Συνιστάται***

5.1.5 Στο σχέδιο προστασίας υπάρχει σαφής κατάλογος προτεραιοτήτων και ενεργειών για την αποφυγή τυχόν ζημιών και υποβάθμιση του φυσικού περιβάλλοντος της εκμετάλλευσης. ***Συνιστάται***

5.1.6 Στο σχέδιο προστασίας υπάρχει σαφής κατάλογος προτεραιοτήτων και ενεργειών για την αναβάθμιση του φυσικού περιβάλλοντος και την αύξηση της βιοποικιλότητας στην εκμετάλλευση. *Συνιστάται*

#### 5.2 Μη παραγωγικές Εκτάσεις

5.2.1 Πρέπει να υπάρχει ένα σχέδιο για μετατροπή (π.χ. πολύ υγρών περιοχών, δασικές περιοχές, ακρωτήρια ή περιοχές με φτωχά εδάφη) σε προστατευόμενες περιοχές για την ενίσχυση της χλωρίδας και της πανίδας. *Συνιστάται*

#### 5.3 Αποδοτικότητα Ενέργειας

5.3.1 Υπάρχουν αρχεία με τη χρήση της ενέργειας. Για παράδειγμα, ο εξοπλισμός της εκμετάλλευσης και η συντήρηση του θα πρέπει να επιλεγεί για τη βέλτιστη κατανάλωση της ενέργειας. Η χρήση μη ανανεώσιμων πηγών ενέργειας θα πρέπει να είναι στο ελάχιστο. *Συνιστάται*

## 6 ΠΑΡΑΠΟΝΑ

Η διαχείριση των παραπόνων θα οδηγήσει σε ένα καλύτερο σύστημα και σε συμμόρφωση με τις απαιτήσεις του GLOBALGAP.

6.1 Πρέπει να υπάρχει διαθέσιμο, όταν ζητηθεί, ένα εύκολα αναγνωρίσιμο έντυπο παραπόνων σχετικά με θέματα που καλύπτει το πρότυπο GLOBALGAP.

6.2 Υπάρχουν έγγραφα με τις διορθωτικές ενέργειες που λαμβάνονται με σεβασμό για κάθε παράπονο σχετικά με ελλείψεις του προτύπου GLOBALGAP που βρίσκονται στα προϊόντα ή στις υπηρεσίες.

## 7 ΙΧΝΗΛΑΣΙΜΟΤΗΤΑ

7.1 Όλοι οι παραγωγοί πρέπει να έχουν πρόσβαση σε τεκμηριωμένες διαδικασίες οι οποίες αναγνωρίζουν το γεγονός που μπορεί να οδηγήσει σε μία απόσυρση, τα πρόσωπα που είναι υπεύθυνα να παίρνουν αποφάσεις για πιθανή απόσυρση προϊόντος, το μηχανισμό ενημέρωσης των πελατών και του ΦΠ GLOBALGAP. Οι διαδικασίες πρέπει να δοκιμάζονται ετησίως ώστε να εξασφαλίζεται η αποτελεσματικότητά τους.

## 4.2 ΕΛΕΓΧΟΙ ΦΥΤΩΝ

### 1. ΙΧΝΗΛΑΣΙΜΟΤΗΤΑ

Η ιχνηλασιμότητα διευκολύνει την απόσυρση των τροφίμων και μπορούν έτσι οι πελάτες να λαμβάνουν εύστοχες και ακριβείς πληροφορίες σχετικά με τα εμπλεκόμενα προϊόντα.

- Υπάρχει ένα τεκμηριωμένο σύστημα ταυτοποίησης και ιχνηλασιμότητας που επιτρέπει στο εγγεγραμμένο κατά GLOBALGAP προϊόν να είναι ιχνηλάσιμο προς την εγγεγραμμένη εκμετάλλευση ή, στην Ομάδα Παραγωγών, προς τις εγγεγραμμένες φάρμες της ομάδας, και ιχνηλάσιμο προς τον άμεσο πελάτη. Οι πληροφορίες συγκομιδής πρέπει να συνδέουν μία παρτίδα με τα αρχεία παραγωγής ή τις φάρμες συγκεκριμένων παραγωγών. Ο χειρισμός παραγωγής πρέπει επίσης να καλύπτεται, αν εφαρμόζεται.

### 2. ΠΟΛΛΑΠΛΑΣΙΑΣΤΙΚΟ ΥΛΙΚΟ

Η επιλογή του πολλαπλασιαστικού υλικού παίζει ένα σημαντικό ρόλο στη διεργασία παραγωγής και η χρήση των σωστών ποικιλιών μπορεί να βοηθήσει στη μείωση του αριθμού των εφαρμογών λιπάσματος και φυτοπροστατευτικού προϊόντος. Η επιλογή του πολλαπλασιαστικού υλικού είναι προϋπόθεση για καλά αναπτυσσόμενα φυτά και ποιότητα προϊόντος.

#### 2.1 Ποιότητα και Υγεία

- 2.1.1 Είναι διαθέσιμο κάποιο έγγραφο που να εγγυάται την ποιότητα του σπόρου και δείχνει την καθαρότητα της ποικιλίας, το όνομα της ποικιλίας, τον αριθμό παρτίδας και τον έμπορο του σπόρου.

##### *Συνιστάται*

- 2.1.2 Υπάρχουν αρχεία που δείχνουν ότι το πολλαπλασιαστικό υλικό είναι σύμφωνο με την εθνική νομοθεσία (ή αν δεν υπάρχουν τέτοια) σύμφωνο με τις οδηγίες οργάνωσης του τομέα και είναι κατάλληλο για το σκοπό πχ. πιστοποιητικό ποιότητας, όροι παράδοσης ή υπογραμμένες επιστολές ή προμηθευμένο από φυτώριο που έχει πιστοποίηση GLOBALGAP ή πιστοποίηση αναγνωρισμένη από το GLOBALGAP.

- 2.1.3 Θα πρέπει το αποκτημένο πολλαπλασιαστικό υλικό να είναι απαλλαγμένο από ορατά σημάδια εντόμων και ασθενειών. *Συνιστάται*



2.1.4 Ένα σύστημα ποιοτικού ελέγχου που περιλαμβάνει σύστημα παρακολούθησης εχθρών και ασθενειών με εμφανείς πινακίδες, βρίσκεται σε εφαρμογή και πρόσφατα αρχεία του συστήματος παρακολούθησης πρέπει να είναι διαθέσιμα. Το "σύστημα παρακολούθησης" πρέπει να περιλαμβάνει καταγραφή και ταυτοποίηση της μητρικής φυτείας ή του αγρού της αρχικής καλλιέργειας όπως εφαρμόζεται. Η καταγραφή πρέπει να είναι περιοδική σε τακτά καθορισμένα διαστήματα. Αν τα δέντρα ή τα φυτά καλλιεργούνται μόνο για προσωπική χρήση (όχι πώληση), αυτό είναι αρκετό. Όταν χρησιμοποιούνται υποκείμενα, ιδιαίτερη προσοχή πρέπει να αποδοθεί στην προέλευση των υποκειμένων μέσω τεκμηρίωσης.

## 2.2 Ανθεκτικότητα σε Εχθρούς και Ασθένειες

2.2.1 Ο παραγωγός είναι σε θέση να αποδείξει ότι γνωρίζει την ανθεκτικότητα/ανοχή της ποικιλίας σε εχθρούς και ασθένειες όταν είναι διαθέσιμη και να αιτιολογήσει την επιλογή της ποικιλίας.

## 2.3 Χημικές Κατεργασίες και Επικαλύψεις

2.3.1 Όταν ο σπόρος ή το ετήσιο υποκείμενο έχει υποστεί κατεργασία από τον παραγωγό, υπάρχουν αρχεία με το όνομα του προϊόντος(ντων) που χρησιμοποιήθηκε και το σκοπό(ούς) του (εχθροί και/ή ασθένειες). Αν ο σπόρος έχει υποστεί κατεργασία για λόγους συντήρησης από τον προμηθευτή, πρέπει να υπάρχουν αποδείξεις για τα χημικά που χρησιμοποιήθηκαν (αρχεία συντήρησης/ συσκευασίες σπόρου, κλπ).

2.3.2 Αρχεία με τις εφαρμογές φυτοπροστατευτικού προϊόντος που εφαρμόστηκαν κατά την ανάπτυξη των φυτών στη φάση της αναπαραγωγής σε εσωτερικό φυτώριο είναι διαθέσιμα και περιλαμβάνουν απαιτήσεις.

## 2.4 Σπορά / Φύτευση

2.4.1 Ο παραγωγός τηρεί αρχεία με τις μεθόδους σποράς/φύτευσης, την αναλογία σπόρου/φύτευσης, την ημερομηνία σποράς/φύτευσης. Πρέπει να τηρούνται και να είναι διαθέσιμα .

## 2.5 Γενετικά Τροποποιημένοι Οργανισμοί (Μ/Ε αν δε χρησιμοποιούνται Γενετικά Τροποποιημένες ποικιλίες)

2.5.1 Η εγγεγραμμένη εκμετάλλευση ή ομάδα εγγεγραμμένων εκμεταλλεύσεων έχει αντίγραφο της ισχύουσας νομοθεσίας στη χώρα παραγωγής και συμμορφώνεται ανάλογα. Πρέπει να τηρούνται αρχεία με κάθε ειδική τροποποίηση και/ή το μοναδικό αναγνωριστικό. Πρέπει να λαμβάνονται ειδικές συμβουλές αγροτικής οικονομίας και διαχείρισης εκμετάλλευσης.

2.5.2 Αν χρησιμοποιούνται ποικιλίες ΓΤΟ και/ή προϊόντα που προέρχονται από γενετική τροποποίηση, υπάρχουν διαθέσιμα τεκμηριωμένα αρχεία φύτευσης, χρήσης ή παραγωγής ποικιλιών ΓΤΟ και/ή προϊόντων που προέρχονται από γενετική τροποποίηση.

2.5.3 Πρέπει ο παραγωγός να ενημερώνει τον πελάτη, σχετικά με την κατάσταση του προϊόντος σε ότι αφορά τους ΓΤΟ.

2.5.4 Πρέπει να υπάρχει ένα γραπτό σχέδιο που να εξηγεί πως γίνεται ο χειρισμός και η αποθήκευση του γενετικά τροποποιημένου υλικού (καλλιέργειες και πειράματα) ώστε να ελαχιστοποιείται ο κίνδυνος μόλυνσης με συμβατικά υλικά.

2.5.5 Πρέπει να γίνεται οπτική αξιολόγηση της αποθήκευσης των γενετικά τροποποιημένων καλλιεργειών για ακεραιότητα και ταυτοποίηση.

## 3 ΔΙΑΧΕΙΡΙΣΗ ΤΟΠΙΟΥ

Η αμειψισπορά είναι μία βασική πρακτική για τον έλεγχο εχθρών, ασθενειών και ζιζανίων.

### 3.1 Αμειψισπορά

3.1.1 Εφαρμόζεται όπου είναι δυνατό, εναλλαγή καλλιεργειών για τις ετήσιες καλλιέργειες. *Συνιστάται*

## 4 ΔΙΑΧΕΙΡΙΣΗ ΕΔΑΦΟΥΣ

Το έδαφος είναι η βάση για κάθε γεωργική παραγωγή. Η διατήρηση και η βελτίωση αυτής της πολύτιμης πηγής είναι σημαντική. Η καλή κατάσταση του εδάφους εξασφαλίζει την μακροχρόνια γονιμότητα του, βοηθά την απόδοση και την κερδοφορία.

#### 4.1 Εδαφολογική Χαρτογράφηση

4.1.1 Ο τύπος του εδάφους προσδιορίζεται για κάθε περιοχή, βάσει μιας εδαφολογικής περιγραφής ή εδαφολογικής ανάλυσης ή τοπικής (περιφερειακής) εδαφολογικής χαρτογράφησης. *Συνιστάται*

#### 4.2 Καλλιέργεια

4.2.1 Οι τεχνικές που εφαρμόστηκαν είναι κατάλληλες για χρήση στη γη. Δεν πρέπει να υπάρχει απόδειξη της συμπίεσης εδάφους. *Συνιστάται*

#### 4.3 Διάβρωση Εδάφους

4.3.1 Υπάρχει οπτική απόδειξη ότι δεν υπάρχει διάβρωση εδάφους ή απόδειξη τεχνικών όπως η επικάλυψη των ριζών και/ή μιας σειράς από τεχνικές σε πλαγίες και/ή αυλάκια και/ή φυτεύοντας γρασιδί ή χλωρή λίπανση, δέντρα και θάμνους στα όρια των περιοχών, κτλ.

## 5 ΧΡΗΣΗ ΛΙΠΑΣΜΑΤΩΝ

Η διεργασία λήψης αποφάσεων περιλαμβάνει τις απαιτήσεις της καλλιέργειας, το υπάρχον επίπεδο θρεπτικών στοιχείων στο έδαφος και τα διαθέσιμα θρεπτικά στοιχεία από την κοπριά και τα υπολείμματα της καλλιέργειας που παράγονται στη εκμετάλλευση. Πρέπει να γίνεται σωστή εφαρμογή ώστε η χρήση και οι διαδικασίες αποθήκευσης να μην ευνοούν την απώλεια και τη ρύπανση.

#### 5.1 Απαιτήσεις σε θρεπτικά στοιχεία

5.1.1 Ο παραγωγός πρέπει να αποδεικνύει ότι έχει δοθεί ιδιαίτερη προσοχή στις θρεπτικές ανάγκες της καλλιέργειας, στη γονιμότητα του εδάφους και τα θρεπτικά υπολείμματα στη εκμετάλλευση και πρέπει να τηρούνται αρχεία ως απόδειξη.

#### 5.2 Συμβουλές για την Ποσότητα και τον Τύπο Λιπάσματος

5.2.1 Οι παραγωγοί που χρησιμοποιούν επαγγελματική βοήθεια εξωτερικά (σύμβουλοι) σχετικά με τη χρήση λιπασμάτων ικανοποιούν τους ίδιους ότι οι άνθρωποι με τους οποίους σχετίζονται είναι ικανοί να παρέχουν αυτές τις συμβουλές. Όπου τα αρχεία λιπάσματος

δείχνουν ότι το τεχνικά υπεύθυνο πρόσωπο που επιλέγει το λίπασμα (οργανικό ή ανόργανο) είναι ένας εξωτερικός σύμβουλος, η εκπαίδευση και η τεχνική ικανότητα πρέπει να αποδεικνύεται μέσω επίσημων προσόντων, ειδικών μαθημάτων εκπαίδευσης κλπ., εκτός εάν απασχολείται για το σκοπό αυτό ένας αρμόδιος οργανισμός (πχ. εταιρία λιπασμάτων).

- 5.2.2 Όπου τα αρχεία λιπάσματος δείχνουν ότι το τεχνικά υπεύθυνο πρόσωπο που καθορίζει την ποσότητα και το είδος του λιπάσματος (οργανικό ή ανόργανο) είναι ο παράγωγος, η εμπειρία πρέπει να συμπληρώνεται από τεχνικές γνώσεις (πχ. τεχνική βιβλιογραφία προϊόντος, παρακολούθηση εξειδικευμένων μαθημάτων, κλπ.) ή τη χρήση εργαλείων (λογισμικό, μέθοδοι ανίχνευσης στη εκμετάλλευση, κτλ.).

### 5.3 Αρχεία Εφαρμογής

- 5.3.1 Τηρούνται αρχεία με όλες τις εφαρμογές λιπασμάτων, με λεπτομέρειες για το γεωγραφικό τόπο, την ονομασία και τα στοιχεία του αγρού, του οπωρώνα ή του θερμοκηπίου όπου η καλλιέργεια του εγγεγραμμένου προϊόντος υπάρχει. Ισχύει επίσης για υδροπονικές καταστάσεις και όπου χρησιμοποιείται υδρολίπανση.
- 5.3.2 Στα αρχεία με όλες τις εφαρμογές λιπασμάτων υπάρχουν λεπτομερώς οι ακριβείς ημερομηνίες (ημέρα/μήνας/έτος) της εφαρμογής.
- 5.3.3 Στα αρχεία με όλες τις εφαρμογές λιπασμάτων υπάρχουν λεπτομερώς το εμπορικό όνομα, ο τύπος του λιπάσματος (π.χ. N, P, K) ή συγκεντρώσεις (π.χ. 17-17-17).
- 5.3.4 Στα αρχεία με όλες τις εφαρμογές λιπασμάτων λεπτομερώς είναι η ποσότητα του προϊόντος που έχει εφαρμοστεί σε βάρος ή σε όγκο. Η πρόσφατη εφαρμογή που έχει γίνει πρέπει να καταγράφεται χωρίς απαραίτητα να είναι η ίδια με αυτή που έχει υποδειχθεί.
- 5.3.5 Στα αρχεία με όλες τις εφαρμογές λιπασμάτων υπάρχουν λεπτομερώς ο τύπος των μηχανημάτων εφαρμογής που χρησιμοποιήθηκε και η μέθοδος (μέσω άρδευσης ή διανομή με μηχάνημα).

5.3.6 Στα αρχεία με όλες τις εφαρμογές λιπασμάτων υπάρχει λεπτομερώς το όνομα του χρήστη ο οποίος εφάρμοσε το λίπασμα. Αν πρόκειται για επιχείρηση ενός ατόμου (και ο παραγωγός αυτός κάνει τις εφαρμογές), είναι αποδεκτό να καταγραφούν τα στοιχεία του χρήστη μία φορά. **Κατά Κανόνες**

#### 5.4 Μηχανήματα Εφαρμογής

5.4.1 Υπάρχουν αρχεία συντήρησης (ημερομηνία και τύπος συντήρησης και βαθμονόμηση) ή τιμολόγια ανταλλακτικών από τα μηχανήματα εφαρμογής των οργανικών και ανόργανων λιπασμάτων διαθέσιμα όταν ζητηθούν. Πρέπει να υπάρχουν, τουλάχιστο τεκμηριωμένα, αρχεία που να δηλώνουν ότι η επαλήθευση της βαθμονόμησης πραγματοποιήθηκε από εξειδικευμένη εταιρία, προμηθευτή του εξοπλισμού εφαρμογής λιπασμάτων ή από τεχνικά υπεύθυνο πρόσωπο τους τελευταίους 12 μήνες. **Κατά Κανόνες**

#### 5.5 Αποθήκευση Λιπάσματος

5.5.1 Ένας κατάλογος απογραφής με τα περιεχόμενα της αποθήκης (είδος και ποσότητα) είναι διαθέσιμος και ενημερώνεται τουλάχιστο κάθε 3 μήνες. **Κατά Κανόνες**

5.5.2 Η ελάχιστη απαίτηση είναι να προλαμβάνεται αμφίδρομη μόλυνση μεταξύ λιπασμάτων και φυτοπροστατευτικών προϊόντων με τη χρήση ενός φυσικού εμποδίου. Αν λιπάσματα που εφαρμόζονται μαζί με Φυτοπροστατευτικά Προϊόντα (πχ. ιχνοστοιχεία ή διαφυλλικά) συσκευάζονται σε αεροστεγή περιέκτη, μπορούν να αποθηκεύονται μαζί με φυτοπροστατευτικά προϊόντα. **Κατά Κανόνες**

5.5.3 Ο καλυμμένος χώρος είναι κατάλληλος για την προστασία όλων των ανόργανων λιπασμάτων, π.χ. σκόνες, κοκκώδη ή υγρά, από ατμοσφαιρικές επιρροές όπως ηλιοφάνεια, παγετός και βροχή. Βάσει της εκτίμησης επικινδυνότητας (είδος λιπάσματος, κλιματολογικές συνθήκες, προσωρινή αποθήκευση), το πλαστικό κάλυμμα είναι αποδεκτό. Η αποθήκευση δεν μπορεί να γίνει απευθείας στο έδαφος. Επιτρέπεται η εναπόθεση ασβέστη και γύψου στο χωράφι για μία ή δύο ημέρες πριν τη διασπορά τους. **Κατά Κανόνες**

- 5.5.4 Ανόργανα λιπάσματα όπως σκόνες, κοκκώδη ή υγρά, αποθηκεύονται σε χώρο όπου δεν υπάρχουν απόβλητα, όπου δε ζουν και πολλαπλασιάζονται τρωκτικά και όπου κάθε χυμένη ποσότητα και διαρροή έχει απομακρυνθεί.
- 5.5.5 Ο αποθηκευτικός χώρος όλων των ανόργανων λιπασμάτων, πχ. σκόνες, κοκκώδη ή υγρά, αερίζεται καλά και προστατεύεται από το νερό της βροχής ή πολλούς υδρατμούς. Όχι αποθήκευση απευθείας στο έδαφος.
- 5.5.6 Όλα τα ανόργανα λιπάσματα, πχ. σκόνες, κοκκώδη ή υγρά, αποθηκεύονται με τρόπο ο οποίος προσφέρει το μικρότερο κίνδυνο ρύπανσης των υδάτινων πηγών, πχ. οι αποθήκες υγρών λιπασμάτων πρέπει να περιβάλλονται από αδιάβροχο εμπόδιο (σύμφωνα με την εθνική και τοπική νομοθεσία, ή σε χώρο 110% από τον όγκο του μεγαλύτερου περιέκτη αν δεν υπάρχει νομοθεσία), και να έχουν ληφθεί υπόψη παρακείμενες υδάτινες πηγές και πιθανότητα πλημμύρων, κλπ.
- 5.5.7 Τα οργανικά λιπάσματα, που αποθηκεύονται στη εκμετάλλευση, πρέπει να αποθηκεύονται σε καθορισμένο χώρο. Κατάλληλα μέτρα πρέπει να λαμβάνονται ώστε να προλαμβάνεται η ρύπανση των επιφανειακών νερών (όπως τσιμεντένια κατασκευή και τοίχους, ή ειδικά κατασκευασμένο δοχείο αποφυγής υπερχειλίσης, κλπ.) ή πρέπει να αποθηκεύονται τουλάχιστο 25 μέτρα από επιφανειακά στρώματα νερού ιδιαίτερα.
- 5.5.8 Τα λιπάσματα δεν μπορούν να αποθηκεύονται μαζί με τη παραγωγή/ το τσάι και/ή τους συγκομισμένους σπόρους καφέ. **Κύρια Απαίτηση**

## 5.6 Οργανικό Λίπασμα

- 5.6.1 Δε χρησιμοποιούνται ακατέργαστα ανθρώπινα λύματα στη εκμετάλλευση.
- 5.6.2 Τεκμηριωμένη απόδειξη είναι διαθέσιμη που αποδεικνύει ότι οι παρακάτω πιθανοί κίνδυνοι έχουν ληφθεί υπόψη: μετάδοση ασθένειας, περιεκτικότητα σε σπόρους ζιζανίων, μέθοδος κομποστοποίησης, περιεκτικότητα σε βαρέα μέταλλα, κτλ. Αυτό επίσης εφαρμόζεται στα υποστρώματα από ενεργειακά φυτά όπου επιπλέον πρέπει να γίνεται

αναφορά στις νόμιμες απαιτήσεις της εκτίμησης επικινδυνότητας.

5.6.3 Ανάλυση πραγματοποιήθηκε, η οποία λαμβάνει υπόψη την περιεκτικότητα σε θρεπτικά στοιχεία NPK του εφαρμοσμένου οργανικού λιπάσματος. *Συνιστάται*

### 5.7 Ανόργανα Λιπάσματα

5.7.1 Τεκμηριωμένη απόδειξη με λεπτομέρειες για την περιεκτικότητα σε N, P, K, υπάρχει διαθέσιμη για όλα τα ανόργανα λιπάσματα που χρησιμοποιήθηκαν στις καλλιέργειες κατά GLOBALGAP τους τελευταίους 12 μήνες.

5.7.2 Τεκμηριωμένη απόδειξη με λεπτομέρειες για τη χημική τους σύσταση, περιλαμβανομένων των βαρέων μετάλλων, υπάρχει διαθέσιμη για όλα τα ανόργανα λιπάσματα που χρησιμοποιήθηκαν στις καλλιέργειες κατά GLOBALGAP τους τελευταίους 12 μήνες.  
*Συνιστάται*

## 6 ΑΡΔΕΥΣΗ /ΥΔΡΟΛΙΠΑΝΣΗ

Το νερό είναι ένας υπό εξάντληση φυσικός πόρος. Η άρδευση θα πρέπει να πραγματοποιείται με βάση κατάλληλων μηχανισμών πρόβλεψης και με χρήση τεχνικού εξοπλισμού που επιτρέπει την αποδοτική χρήση του.

### 6.1 Πρόβλεψη Αναγκών Άρδευσης

6.1.1 Υπολογισμοί είναι διαθέσιμοι και υποστηρίζονται από καταγραφές αρχείων π.χ. μετρητής βροχόπτωσης, δοχεία απορροής για υποστρώματα, μετρητές εξάτμισης και εδαφολογικοί χάρτες.  
*Συνιστάται*

### 6.2 Μέθοδος Άρδευσης / Υδρολίπανσης

6.2.1 Ο παραγωγός θα πρέπει να αιτιολογήσει τη χρησιμοποιούμενη μέθοδο άρδευσης, υπό το πρίσμα της διατήρησης των υδατικών πόρων.

6.2.2 Ένα τεκμηριωμένο σχέδιο είναι διαθέσιμο το οποίο περιγράφει τα βήματα και τις ενέργειες που πρέπει να γίνουν για την υλοποίηση του προγράμματος ορθολογικής χρήσης. *Συνιστάται*

- 6.2.3 Τηρούνται αρχεία που δείχνουν την ημερομηνία και τον όγκο ανά μετρητή νερού ή ανά μονάδα άρδευσης. Αν ο παραγωγός δουλεύει με προγράμματα άρδευσης, ο υπολογισμένος και ο υπάρχων αρδευτικός όγκος νερού θα πρέπει να καταγραφεί εγγράφως σε αρχεία. *Συνιστάται*

### 6.3 Ποιότητα του Νερού Άρδευσης

- 6.3.1 Ακατέργαστα νερά υπονόμων δε χρησιμοποιούνται για άρδευση /υδρολίπανση. Όπου χρησιμοποιούνται κατεργασμένα νερά υπονόμων, η ποιότητα νερού συμμορφώνεται με τις Οδηγίες που δημοσίευσε ο Παγκόσμιος Οργανισμός Υγείας (WHO) για Ασφαλή Χρήση των Λυμάτων και Ζωικών εκκρίματων στη Γεωργία και Υδροκαλλιέργεια 1989. Επίσης, όπου υπάρχει αμφιβολία ότι το νερό έρχεται από πιθανή μολυσμένη πηγή (εξαιτίας χωριού απ' όπου περνάει, κλπ) ο καλλιεργητής πρέπει να αποδείξει μέσω ανάλυσης ότι το νερό πληροί τις απαιτήσεις σύμφωνα με τις οδηγίες του Παγκόσμιου Οργανισμού Υγείας (WHO) ή την τοπική νομοθεσία για το νερό άρδευσης.
- 6.3.2 Η εκτίμηση επικινδυνότητας πρέπει να λαμβάνει υπόψη ενδεχόμενη μικροβιολογική, χημική ή φυσική μόλυνση όλων των πηγών νερού άρδευσης/ υδρολίπανσης. Μέρος της εκτίμησης επικινδυνότητας θα πρέπει να λαμβάνει υπόψη τη μέθοδο άρδευσης και την καλλιέργεια, τη συχνότητα των αναλύσεων, τις πηγές νερού, τις πηγές ρυπαντών και νερών απορροών και του περιβάλλοντος.
- 6.3.3 Η ανάλυση νερού πραγματοποιείται με συχνότητα που εξαρτάται από τα αποτελέσματα της εκτίμησης επικινδυνότητας η οποία λαμβάνει υπόψη τα χαρακτηριστικά της καλλιέργειας.
- 6.3.4 Θα πρέπει να υπάρχουν διαθέσιμα αποτελέσματα από κατάλληλα εργαστήρια, ικανά να πραγματοποιήσουν μικροβιολογικές αναλύσεις σύμφωνα με ISO 17025, ή αντίστοιχο πρότυπο. *Συνιστάται*
- 6.3.5 Αρχεία είναι διαθέσιμα για ό,τι μέτρα έχουν ληφθεί και ό,τι αποτελέσματα υπάρχουν μέχρι τώρα. *Συνιστάται*

### 6.4 Παροχή Νερού Άρδευσης/Υδρολίπανσης



6.4.1 Για λόγους προστασίας του περιβάλλοντος, το νερό λαμβάνεται από αειφόρες πηγές. **Κατάσταση**

6.4.2 Όπου απαιτείται με νόμο, πρέπει να υπάρχει γραπτή επικοινωνία από την τοπική αρχή ύδρευσης για το θέμα αυτό (επιστολή, άδεια, κλπ). **Κατάσταση**

## **7 ΟΛΟΚΛΗΡΩΜΕΝΗ ΔΙΑΧΕΙΡΙΣΗ ΕΧΘΡΩΝ**

Η Ολοκληρωμένη Διαχείριση Εχθρών (IPM) περιλαμβάνει την προσεκτική μελέτη όλων των διαθέσιμων τεχνικών καταπολέμησης εχθρών και την επακόλουθη εφαρμογή κατάλληλων μέτρων τα οποία αποτρέπουν την ανάπτυξη εχθρών και κρατούν τα φυτοπροστατευτικά προϊόντα και τις άλλες παρεμβάσεις σε επίπεδα που είναι οικονομικά δικαιολογημένα και μειώνουν ή ελαχιστοποιούν τους κινδύνους για την ανθρώπινη υγεία και το περιβάλλον.

7.1 Το τεχνικά υπεύθυνο άτομο της εκμετάλλευσης έχει λάβει επίσημη τεκμηριωμένη εκπαίδευση και / ή ο εξωτερικός τεχνικός σύμβουλος της ΟΔΕ μπορεί να αποδείξει τα τεχνικά του προσόντα. **Κατάσταση**

7.2 Ο παραγωγός μπορεί να αποδείξει την υλοποίηση τουλάχιστο μίας δραστηριότητας που περιλαμβάνει την υιοθέτηση μεθόδων καλλιέργειας που θα μπορούσαν να μειώσουν τις περιπτώσεις και τη σφοδρότητα των επιθέσεων από εχθρούς, μειώνοντας έτσι την ανάγκη παρέμβασης. **Κατάσταση**

7.3 Ο παραγωγός μπορεί να αποδείξει την υλοποίηση τουλάχιστο μίας δραστηριότητας που θα προσδιορίζει πότε, και σε τι βαθμό, οι εχθροί και οι φυσικοί τους εχθροί είναι παρόντες, και με την πληροφορία αυτή θα σχεδιάζει τις τεχνικές διαχείρισης εχθρού που απαιτούνται. **Κατάσταση**

7.4 Ο παραγωγός μπορεί να αποδείξει την υλοποίηση τουλάχιστο μίας δραστηριότητας που ανήκει στην κατηγορία "Παρέμβαση". Ο παραγωγός αποδεικνύει ότι σε καταστάσεις όπου επίθεση εχθρού επηρεάζει αντίθετα την οικονομική αξία της καλλιέργειας, γίνεται παρέμβαση με ειδικές μεθόδους καταπολέμησης εχθρού. Όπου είναι δυνατό, μη-χημικές προσεγγίσεις πρέπει να εξετάζονται. **Κατάσταση**

7.5 Όπου έχουν χρησιμοποιηθεί φυτοπροστατευτικά προϊόντα, έχει επιτευχθεί προστασία με την κατάλληλη ελάχιστη εισροή φυτοπροστατευτικού προϊόντος; Όλες οι εισροές φυτοπροστατευτικού προϊόντος είναι τεκμηριωμένες και περιλαμβάνουν γραπτές αιτιολογίες. **Κατάσταση**

7.6 Οι συστάσεις της ετικέτας που αφορούν αποφυγή ανάπτυξης ανθεκτικότητας, έχουν ακολουθηθεί με σκοπό τη διατήρηση της αποδοτικότητας των διαθέσιμων φυτοπροστατευτικών προϊόντων.

## 8 ΦΥΤΟΠΡΟΣΤΑΤΕΥΤΙΚΑ ΠΡΟΪΟΝΤΑ

Σε καταστάσεις όπου οι προσβολές από εχθρούς θα επηρεάσουν ανεπανόρθωτα την οικονομική αξία της καλλιέργειας, μπορεί να είναι αναγκαία η παρέμβαση με ειδικές μεθόδους καταπολέμησης των εχθρών, περιλαμβανομένων των φυτοπροστατευτικών προϊόντων (ΦΠΠ). Η σωστή χρήση, ο χειρισμός και η αποθήκευση των φυτοπροστατευτικών προϊόντων είναι βασική.

### 8.1 Επιλογή των Φυτοπροστατευτικών Προϊόντων

8.1.1 Όλα τα φυτοπροστατευτικά προϊόντα που εφαρμόζονται στην καλλιέργεια είναι κατάλληλα και μπορούν να αιτιολογηθούν (όπως *Συνιστάται* από την ετικέτα ή από εκδόσεις επίσημου φορέα) για εχθρούς, ασθένειες, ζιζάνια ή για το στόχο εφαρμογής τους. Τεχνικά ισχύουσες (νόμιμες) "εκτός ετικέτας" χρήσεις οι οποίες υποστηρίζονται γραπτώς από τη βιομηχανία ΦΠΠ είναι επιτρεπτές. Αν ο παραγωγός χρησιμοποιεί ΦΠΠ εκτός ετικέτας, πρέπει να υπάρχει απόδειξη επίσημης έγκρισης για τη χρήση αυτού του ΦΠΠ στην καλλιέργεια σε αυτή τη χώρα.

8.1.2 Όλα τα φυτοπροστατευτικά προϊόντα που εφαρμόζονται είναι επίσημα εγγεγραμμένα ή επιτρεπτά από τον αρμόδιο κυβερνητικό οργανισμό στη χώρα εφαρμογής.

8.1.3 Τιμολόγια των εγγεγραμμένων φυτοπροστατευτικών προϊόντων που χρησιμοποιήθηκαν πρέπει να διατηρούνται σε αρχεία και να είναι διαθέσιμα τη στιγμή του εξωτερικού ελέγχου.

8.1.4 Ένας ενημερωμένος τεκμηριωμένος κατάλογος που λαμβάνει υπόψη κάθε αλλαγή στην τοπική και εθνική νομοθεσία σχετικά με τα φυτοπροστατευτικά προϊόντα είναι διαθέσιμος με τα εμπορικά ονόματα των φυτοπροστατευτικών προϊόντων (περιλαμβανομένων των δραστικών ουσιών τους στη σύνθεσης τους ή των ωφέλιμων οργανισμών) που χρησιμοποιούνται στις καλλιέργειες, ή σ' αυτές που έχουν καλλιεργηθεί στη εκμετάλλευση κατά EUREPGAP τους

τελευταίους 12 μήνες. Αυτή είναι μια εσωτερική λίστα διαχείρισης, προσαρμοσμένη στις ανάγκες της επιχείρησης, όχι γενικές πληροφορίες πάνω στα εγκεκριμένα προϊόντα. .

- 8.1.5 Τα τεκμηριωμένα αρχεία εφαρμογής φυτοπροστατευτικών προϊόντων επιβεβαιώνουν ότι μη φυτοπροστατευτικά προϊόντα που χρησιμοποιήθηκαν τους τελευταίους 12 μήνες στις καλλιέργειες κατά GLOBALGAP και προορίζονταν για πώληση στην Ε.Ε., απαγορεύτηκαν από την ΕΕ (σύμφωνα με τον Κατάλογο Οδηγιών Απαγόρευσης - 79/117/EC).
- 8.1.6 Όπου τα αρχεία φυτοπροστατευτικών προϊόντων δείχνουν ότι το τεχνικά υπεύθυνο πρόσωπο που κάνει την επιλογή των φυτοπροστατευτικών προϊόντων είναι ένας ικανός σύμβουλος, η τεχνική του ικανότητα μπορεί να αποδειχθεί μέσω επίσημων πιστοποιητικών ή πιστοποιητικών παρακολούθησης εξειδικευμένων μαθημάτων. Φαξ και ηλεκτρονικές διευθύνσεις των συμβούλων, των υπηρεσιών, κλπ. είναι επιτρεπτά.
- 8.1.7 Όπου τα αρχεία φυτοπροστατευτικών προϊόντων δείχνουν ότι το τεχνικά υπεύθυνο πρόσωπο που κάνει την επιλογή των φυτοπροστατευτικών προϊόντων είναι ο παραγωγός, η τεχνική του ικανότητα μπορεί να αποδειχθεί μέσω εγγράφων τεχνικής κατάρτισης, όπως τεχνική βιβλιογραφία του προϊόντος, παρακολούθηση εξειδικευμένων μαθημάτων κτλ.

## 8.2 Αρχεία Εφαρμογής

- 8.2.1 Όλα τα αρχεία εφαρμογής φυτοπροστατευτικού προϊόντος καθορίζουν λεπτομερώς την καλλιέργεια και/ή την επεξεργασμένη ποικιλία.
- 8.2.2 Όλα τα αρχεία εφαρμογής φυτοπροστατευτικού προϊόντος καθορίζουν λεπτομερώς τη γεωγραφική περιοχή, το όνομα ή τα στοιχεία της εκμετάλλευσης, και του αγρού, οπωρώνα ή θερμοκηπίου όπου υπάρχει η καλλιέργεια.
- 8.2.3 Όλα τα αρχεία εφαρμογής φυτοπροστατευτικού προϊόντος καθορίζουν λεπτομερώς τις ακριβείς ημερομηνίες (ημέρα/μήνας/έτος) της εφαρμογής. Αρχείο με την ακριβή ημερομηνία (τελευταία ημερομηνία,

αν η εφαρμογή γίνεται για πάνω από μία ημέρα) της εφαρμογής.

- 8.2.4 Όλα τα αρχεία εφαρμογής φυτοπροστατευτικού προϊόντος καθορίζουν λεπτομερώς το εμπορικό όνομα (περιλαμβανομένης της φόρμουλας) ή τον ωφέλιμο οργανισμό. Πρέπει να συνδέεται κάποιο στοιχείο της εμπορικής ονομασίας με τη δραστική ουσία.
- 8.2.5 Ο χρήστης που εφαρμόζει τα φυτοπροστατευτικά προϊόντα αναγνωρίζεται στα αρχεία.
- 8.2.6 Το κοινό όνομα του εχθρού(ών), ασθένειας(ών) ή ζιζανίου(ων) προς αντιμετώπιση καταγράφονται σε όλα τα αρχεία εφαρμογής φυτοπροστατευτικού προϊόντος.
- 8.2.7 Το τεχνικά υπεύθυνο πρόσωπο που υποδεικνύει το φυτοπροστατευτικό προϊόν προσδιορίζεται στα αρχεία.
- 8.2.8 Όλα τα αρχεία εφαρμογής φυτοπροστατευτικού προϊόντος καθορίζουν λεπτομερώς την ποσότητα του προϊόντος προς εφαρμογή σε βάρος ή όγκο, ή τη συνολική ποσότητα του νερού (ή άλλο μεταφορικό μέσο), και τη δόση σε g/l ή διεθνώς αναγνωρισμένες μονάδες μέτρησης για τα φυτοπροστατευτικά προϊόντα.
- 8.2.9 Ο τύπος των μηχανημάτων εφαρμογής, για όλα τα φυτοπροστατευτικά προϊόντα που εφαρμόστηκαν (αν υπάρχουν διαφορετικά, αυτά προσδιορίζονται το καθένα ξεχωριστά), και η μέθοδος που χρησιμοποιήθηκε (πχ. ψεκαστήρας πλάτης, υψηλού όγκου, U.L.V., μέσω αρδευτικού συστήματος, επίπασης, με νεφελοψεκαστήρα, από αέρος, ή άλλη μέθοδος), αναφέρονται με λεπτομέρειες σε όλα τα αρχεία εφαρμογής φυτοπροστατευτικού προϊόντος.
- 8.2.10 Η τελευταία επέμβαση πριν τη συγκομιδή έχει καταγραφεί για όλες τις εφαρμογές φυτοπροστατευτικών προϊόντων.

### 8.3 Εξοπλισμός Εφαρμογής

- 8.3.1 Τα μηχανήματα εφαρμογής φυτοπροστατευτικού προϊόντος είναι καλά συντηρημένα και υπάρχει τεκμηριωμένη απόδειξη με ενημερωμένα αρχεία συντήρησης από όλες τις επισκευές, αλλαγές λαδιών, κτλ. Τα μηχανήματα εφαρμογής (αυτόματα και μη) φυτοπροστατευτικού προϊόντος έχουν επαληθευτεί για τη σωστή λειτουργία τους τελευταίους 12 μήνες και αυτό πιστοποιείται ή τεκμηριώνεται είτε από

τη συμμετοχή σε ένα επίσημο σχήμα (όπου υπάρχει) είτε επειδή έχει πραγματοποιηθεί από πρόσωπο το οποίο μπορεί να αποδείξει την επάρκεια του.

- 8.3.2 Η εμπλοκή του παραγωγού σε ένα ανεξάρτητο σχήμα βαθμονόμησης - πιστοποίησης τεκμηριώνεται. *Συνιστάται*
- 8.3.3 Οι εγκαταστάσεις, περιλαμβανομένου του κατάλληλου εξοπλισμού μέτρησης πρέπει να είναι επαρκείς για τη μείξη φυτοπροστατευτικών προϊόντων έτσι ώστε οι ορθές διαδικασίες χειρισμού και γεμίσματος, όπως αναφέρονται στις οδηγίες ετικέτας να μπορούν να ακολουθούνται.

#### 8.4 Διάθεση του Πλεονάζοντος Ψεκαστικού Διαλύματος

- 8.4.1 Το πλεόνασμα του ψεκαστικού διαλύματος ή τα "ξεπλύματα" του ψεκαστήρα διατίθενται σύμφωνα με την εθνική ή τοπική νομοθεσία ή, εφόσον δεν υπάρχει, .
- 8.4.2 Όταν το πλεόνασμα του ψεκαστικού διαλύματος ή τα "ξεπλύματα" του ψεκαστήρα εφαρμόζονται σε απέκαστο τμήμα της καλλιέργειας, υπάρχει απόδειξη ότι δεν έγινε υπέρβαση των συνιστώμενων δόσεων (όπως αναφέρονται στην ετικέτα) και όλη η εφαρμογή καταγράφηκε με τον ίδιο τρόπο και με λεπτομέρειες όπως σε μία κανονική εφαρμογή φυτοπροστατευτικού προϊόντος. *Συνιστάται*
- 8.4.3 Όταν το πλεόνασμα του ψεκαστικού διαλύματος ή τα "ξεπλύματα" του ψεκαστήρα εφαρμόζονται σε προεπιλεγμένη ακαλλιέργητη γη, μπορεί να αποδειχθεί ότι αυτή είναι νόμιμη πρακτική και όλες οι εφαρμογές έχουν καταγραφεί με τον ίδιο τρόπο και με λεπτομέρειες όπως σε μία κανονική εφαρμογή φυτοπροστατευτικού προϊόντος, και αποφεύγοντας κίνδυνο ρύπανσης επιφανειακών νερών. *Συνιστάται*

#### 8.5 Αποθήκευση Φυτοπροστατευτικού Προϊόντος

- 8.5.1 Οι εγκαταστάσεις αποθήκευσης φυτοπροστατευτικών προϊόντων συμμορφώνονται με όλη την ισχύουσα σχετική εθνική, περιφερειακή και τοπική νομοθεσία και τους κανονισμούς.

- 8.5.2 Οι εγκαταστάσεις αποθήκευσης φυτοπροστατευτικών προϊόντων κατασκευάζονται με τρόπο κατασκευαστικά σταθερό και γερό.
- 8.5.3 Οι εγκαταστάσεις αποθήκευσης φυτοπροστατευτικών προϊόντων ασφαλίζονται με κλειδαριά και κλειδί.
- 8.5.4 Οι εγκαταστάσεις αποθήκευσης φυτοπροστατευτικών προϊόντων είναι κατασκευασμένες από υλικά ή σε χώρο έτσι ώστε να προστατεύονται από ακραίες θερμοκρασίες.
- 8.5.5 Οι εγκαταστάσεις αποθήκευσης φυτοπροστατευτικών προϊόντων είναι κατασκευασμένες από αντιτυρικά υλικά.
- 8.5.6 Οι εγκαταστάσεις αποθήκευσης φυτοπροστατευτικών προϊόντων αερίζονται επαρκώς και σταθερά με φρέσκο αέρα για την αποφυγή σταδιακής ανάπτυξης επιζήμιων αναθυμιάσεων.
- 8.5.7 Οι εγκαταστάσεις αποθήκευσης φυτοπροστατευτικών προϊόντων έχουν ή βρίσκονται σε περιοχές με επαρκή φωτισμό φυσικό ή και τεχνητό, ώστε όλες οι ετικέτες των προϊόντων να μπορούν να διαβάζονται εύκολα στα ράφια.
- 8.5.8 Οι εγκαταστάσεις αποθήκευσης φυτοπροστατευτικών προϊόντων βρίσκονται σε χώρο ξεχωριστό και ανεξάρτητο από άλλα υλικά.
- 8.5.9 Οι εγκαταστάσεις αποθήκευσης φυτοπροστατευτικών προϊόντων είναι εξοπλισμένες με ράφια από μη απορροφητικό υλικό σε περίπτωση διαρροής, όπως μέταλλο, άκαμπτο πλαστικό. **Συνιστάται**
- 8.5.10 Οι εγκαταστάσεις αποθήκευσης φυτοπροστατευτικών προϊόντων έχουν δεξαμενές κατακράτησης ή είναι προφυλαγμένες με ανάχωμα κατά 110% του όγκου του μεγαλύτερου περιέκτη αποθηκευμένου υγρού, ώστε να μην μπορεί να υπάρχει καμία διαρροή, στάξιμο ή ρύπανση έξω από την αποθήκη.
- 8.5.11 Οι εγκαταστάσεις αποθήκευσης φυτοπροστατευτικών προϊόντων ή η περιοχή μείξης/γεμίσματος φυτοπροστατευτικών προϊόντων, αν είναι διαφορετική, έχουν εξοπλισμό μέτρησης του οποίου η διαβάθμιση για τους περιέκτες και η βαθμονόμηση-πιστοποίηση για τις κλίμακες έχει ελεγχθεί ετησίως από τον παραγωγό ώστε να γίνονται σωστές μείξεις και είναι εξοπλισμένες με σκεύη, όπως κάδους, σημείο

παροχής νερού κτλ. για τον ασφαλή και αποτελεσματικό χειρισμό όλων των φυτοπροστατευτικών προϊόντων τα οποία θα εφαρμοστούν.

- 8.5.12 Οι εγκαταστάσεις αποθήκευσης φυτοπροστατευτικών προϊόντων και όλες οι καθορισμένες περιοχές μείξης/γεμίσματος είναι εξοπλισμένες με περιέκτη από απορροφητικό αδρανή υλικό καθώς και άμμο, σκούπα, φαράσι και πλαστικές σακούλες, τα οποία πρέπει να είναι με ταμπέλες και σε καθορισμένο σημείο, ώστε να χρησιμοποιηθούν σε περίπτωση διαρροής φυτοπροστατευτικού προϊόντος.
- 8.5.13 Οι εγκαταστάσεις αποθήκευσης φυτοπροστατευτικών προϊόντων διατηρούνται κλειδωμένες και η φυσική πρόσβαση παραχωρείται μόνο σε πρόσωπα που μπορούν να αποδείξουν επίσημη εκπαίδευση για τον ασφαλή χειρισμό και τη χρήση των φυτοπροστατευτικών προϊόντων.
- 8.5.14 Ένας κατάλογος απογραφής με τα περιεχόμενα (είδος και ποσότητα) της αποθήκης είναι διαθέσιμος και ενημερωμένος τουλάχιστο κάθε 3 μήνες. Η ποσότητα αφορά σάκους, μπουκάλια κλπ., και όχι τα मिलिग्राम (milligram) ή τα εκατοστά του λίτρου.
- 8.5.15 Όλα τα φυτοπροστατευτικά προϊόντα που βρίσκονται στην αποθήκη διατηρούνται στους αρχικούς περιέκτες και συσκευασίες, και μόνο στην περίπτωση κατεστραμμένης συσκευασίας, η νέα συσκευασία πρέπει να περιέχει όλες τις πληροφορίες της αρχικής ετικέτας.
- 8.5.16 Τα φυτοπροστατευτικά προϊόντα που είναι εγκεκριμένα για χρήση στις καλλιέργειες του συστήματος αμειψισποράς αποθηκεύονται σε χωριστά τμήματα μέσα στην αποθήκη των φυτοπροστατευτικών προϊόντων από αυτά τα ΦΠΠ που χρησιμοποιούνται για άλλους σκοπούς;
- 8.5.17 Όλα τα φυτοπροστατευτικά προϊόντα σε υγρή μορφή αποθηκεύονται σε ράφια τα οποία δε βρίσκονται ποτέ πάνω από προϊόντα που είναι σε μορφή σκόνης και κόκκων.

## 8.6 Χειρισμός Φυτοπροστατευτικού Προϊόντος

- 8.6.1 Όλοι οι εργαζόμενοι που έρχονται σε επαφή με τα φυτοπροστατευτικά προϊόντα υποβάλλονται εθελοντικά σε ιατρικές εξετάσεις κάθε χρόνο. Αυτές οι Ιατρικές Εξετάσεις πρέπει να συμμορφώνονται με τους εθνικούς, περιφερειακούς ή τοπικούς κώδικες πρακτικής και η χρήση των αποτελεσμάτων να ακολουθεί το νόμο σχετικά με την αποκάλυψη των προσωπικών δεδομένων. **Συνιστάται**
- 8.6.2 Υπάρχουν σαφείς τεκμηριωμένες διαδικασίες οι οποίες ρυθμίζουν όλα τα διαστήματα επανάληψης εφαρμογής φυτοπροστατευτικών προϊόντων στις καλλιέργειες σύμφωνα με τις οδηγίες της ετικέτας. Όπου δεν υπάρχουν πληροφορίες επανάληψης της εφαρμογής στην ετικέτα, δεν υπάρχουν ειδικές απαιτήσεις.
- 8.6.3 Έγγραφο τεκμηρίωση (πχ. αρχεία εφαρμογής φυτοπροστατευτικών προϊόντων) αποδεικνύει ότι όλα τα διαστήματα επανάληψης εφαρμογής φυτοπροστατευτικών προϊόντων στις καλλιέργειες παρακολουθούνται. **Συνιστάται**
- 8.6.4 Υπάρχει διαδικασία σε περίπτωση ατυχήματος με όλες τις λεπτομέρειες που δείχνει τα βασικά βήματα για την αντιμετώπιση ατυχήματος πρώτου βαθμού και να είναι ορατή από όλα τα πρόσωπα σε 10 μέτρα από τις εγκαταστάσεις αποθήκευσης φυτοπροστατευτικών προϊόντων/ χημικών και τους καθορισμένους χώρους ανάμειξης. **Συνιστάται**
- 8.6.5 Όλες οι εγκαταστάσεις αποθήκευσης φυτοπροστατευτικών προϊόντων/ χημικών και όλοι οι χώροι γεμίματος/ανάμειξης που βρίσκονται στη εκμετάλλευση πρέπει να διαθέτουν παροχή για πλύσιμο ματιών, πηγή καθαρού νερού σε απόσταση όχι πάνω από 10 μέτρα, ένα πλήρες κουτί πρώτων βοηθειών και μια σαφής διαδικασία σε περίπτωση ατυχήματος με τηλέφωνα έκτακτης ανάγκης ή βασικά βήματα αντιμετώπισης ατυχήματος πρώτου βαθμού, όλα με μόνιμη και ευκρινή σήμανση. **Συνιστάται**

## 8.7 Άδαιο Περιέκτης Φυτοπροστατευτικού Προϊόντος

- 8.7.1 Υπάρχει απόδειξη ότι οι άδαιο περιέκτης φυτοπροστατευτικού προϊόντος δεν έχουν, ούτε επαναχρησιμοποιούνται ήδη για οτιδήποτε



άλλο από το να περιέχουν και να μεταφέρουν το ίδιο το προϊόν όπως φαίνεται στην ετικέτα.

- 8.7.2 Το σύστημα που χρησιμοποιείται για τη διάθεση των άδειων περιεκτών φυτοπροστατευτικού προϊόντος εξασφαλίζει ότι τα άτομα δεν μπορούν να έρθουν σε φυσική επαφή με τους άδειους περιέκτες έχοντας ένα ασφαλές σημείο αποθήκευσης, ασφαλές σύστημα χειρισμού πριν τη διάθεση και μία μέθοδο διάθεσης που αποτρέπει την έκθεση των ανθρώπων σ' αυτούς.
- 8.7.3 Το σύστημα διάθεσης των άδειων περιεκτών φυτοπροστατευτικού προϊόντος ελαχιστοποιεί τον κίνδυνο ρύπανσης του περιβάλλοντος, των πηγών νερού, της χλωρίδας και πανίδας, έχοντας ένα ασφαλές σημείο αποθήκευσης και ένα σύστημα χειρισμού πριν τη διάθεση με μία υπεύθυνα περιβαλλοντική μέθοδο.
- 8.7.4 Όπου υπάρχουν επίσημα συστήματα συλλογής και διάθεσης, υπάρχουν τεκμηριωμένα αρχεία συμμετοχής του παραγωγού.
- 8.7.5 Όλοι οι άδειοι περιέκτες φυτοπροστατευτικού προϊόντος, μόλις αδειάσουν, δεν επαναχρησιμοποιούνται και αποθηκεύονται καταλλήλως, σημαίνονται και χειρίζονται σύμφωνα με τις απαιτήσεις επίσημων σχεδίων συλλογής και διάθεσης όπου είναι εφαρμόσιμα.
- 8.7.6 Στα μηχανήματα εφαρμογής φυτοπροστατευτικού προϊόντος υπάρχει συσκευή πεπιεσμένου αέρα για τους περιέκτες των φυτοπροστατευτικού προϊόντος ή υπάρχουν σαφείς γραπτές οδηγίες ξεπλύματος κάθε περιέκτη 3 φορές πριν τη διάθεση του.
- 8.7.7 Είτε μέσω χρήσης μιας συσκευής χειρισμού περιέκτη, είτε μέσω γραπτής διαδικασίας για χρήστες ψεκαστήρα, το προϊόν του ξεπλύματος από τους άδειους περιέκτες φυτοπροστατευτικού προϊόντος επιστρέφει πάντα στο βυτίο του ψεκαστήρα όταν γίνεται μείξη.
- 8.7.8 Υπάρχει ένα καθορισμένο ασφαλές σημείο αποθήκευσης για όλους τους άδειους περιέκτες φυτοπροστατευτικού προϊόντος πριν τη διάθεση, το οποίο είναι απομονωμένο από την καλλιέργεια και τα

υλικά συσκευασίας, με μόνιμη σήμανση και με φυσικώς περιορισμένη πρόσβαση από ανθρώπους και ζώα.

- 8.7.9 Όλοι οι σχετικοί εθνικοί, περιφερειακοί και τοπικοί κανονισμοί και νομοθεσία, αν υπάρχει, εφαρμόστηκαν όσον αφορά τη διάθεση των άδειων περιεκτών φυτοπροστατευτικού προϊόντος.

#### 8.8 Ληγμένα Φυτοπροστατευτικά Προϊόντα

- 8.8.1 Υπάρχουν τεκμηριωμένα αρχεία που δείχνουν ότι τα ληγμένα φυτοπροστατευτικά προϊόντα διατέθηκαν μέσω επίσημων εξουσιοδοτημένων καναλιών. Όταν αυτό δεν είναι δυνατό, τα ληγμένα φυτοπροστατευτικά προϊόντα αποθηκεύονται με ασφάλεια και σημαίνονται.

## **4.3 ΑΝΘΗ ΚΑΙ ΚΑΛΩΠΙΣΤΙΚΑ**

### **1. ΠΟΛΛΑΠΛΑΣΙΑΣΤΙΚΟ ΥΛΙΚΟ**

#### *1.1 Επιλογή ποικιλίας ή υποκειμένου*

1.1.1 Υπάρχει γραπτή επικοινωνία μεταξύ πελάτη και παραγωγού που δείχνει αμοιβαία συμφωνία σε προδιαγραφές ποιότητας οποιαδήποτε στιγμή. Ο παραγωγός πρέπει να αποδείξει ότι τηρούνται οι συμφωνημένες προδιαγραφές.

1.1.2 Υπάρχει γραπτή συμφωνία μεταξύ πελάτη και παραγωγού, και η ποικιλία συμμορφώνεται με τις προδιαγραφές ποιότητας του πελάτη.  
*Συνίσταται*

1.1.3 Τεκμηριωμένα αρχεία π.χ διαβατήριο φυτού πρέπει να είναι διαθέσιμα και να ταιριάζουν στις προδιαγραφές του πελάτη. *Συνίσταται*

1.1.4 Υπάρχουν γραπτά τεκμήρια διαθέσιμα κατα απαίτηση που αποδεικνύουν ότι οι καλλιεργούμενες ποικιλίες έχουν αποκτηθεί σύμφωνα με την τοπική νομοθεσία και σε συμμόρφωση με τους νόμους περί δικαιωμάτων πνευματικής ιδιοκτησίας.

#### *1.2 Ανθεκτικότητα σε Εχθρούς και Ασθένειες*

1.2.1 Υπάρχουν γραπτές αποδείξεις για το βαθμό ευπάθειας στους εχθρούς και στις ασθένειες. *Συνίσταται*

### **2. ΔΙΑΧΕΙΡΙΣΗ ΕΔΑΦΟΥΣ ΚΑΙ ΥΠΟΣΤΡΩΜΑΤΟΣ**

#### *2.1 Απολύμανση εδάφους με καπνό*

2.1.1 Υπάρχει γραπτή απόδειξη και αιτιολογία για τη χρήση υποκαπνιστικών εδάφους περιλαμβανομένης της τοποθεσίας, της ημερομηνίας, της δραστικής ουσίας, των δόσεων, της μεθόδου εφαρμογής και του χρήστη. Η χρήση του Βρωμιούχου Μεθυλίου (Methyl Bromide) ως υποκαπνιστικό εδάφους δεν επιτρέπεται.

2.1.2 Το διάστημα αναμονής πριν τη φύτευση πρέπει να καταγράφεται.

**2.1.3** Ο παραγωγός είναι σε θέση να επιδείξει αξιολόγηση εναλλακτικών στη χρήση χημικών υποκαπνιστικών εδάφους μέσα από τεχνική γνώση, γραπτή απόδειξη ή αποδεκτή τοπική πρακτική. *Συνίσταται*

## **2.2** Υποστρώματα

**2.2.1** Ο παραγωγός τηρεί αρχεία με τις ανακυκλωμένες ποσότητες και τις ημερομηνίες. Τιμολόγια /φορτωτικές είναι αποδεκτά. Εάν δεν υπάρχει συμμετοχή σε κάποιο διαθέσιμο πρόγραμμα ανακύκλωσης, θα πρέπει να αιτιολογηθεί. *Συνίσταται*

**2.2.2** Όταν τα υποστρώματα αποστειρώνονται στην εκμετάλλευση, το όνομα ή τα στοιχεία του αγρού, σπωρόνα ή θερμοκηπίου καταγράφονται. Αν αποστειρώνονται εκτός εκμετάλλευσης τότε καταγράφονται το όνομα και η τοποθεσία της εταιρίας η οποία αποστειρώνει το υπόστρωμα. Τα παρακάτω έχουν όλα καταγραφεί σωστά: οι ημερομηνίες αποστείρωσης (ημέρα /μήνας /έτος), το όνομα και η δραστική ουσία, τα μηχανήματα (πχ. 1000 I-δεξαμενή κτλ), η μέθοδος (πχ. διαβροχή, νεφελοψεκασμός), το όνομα του χρήστη (το άτομο που στην πραγματικότητα εφάρμοσε τα χημικά και έκανε την αποστείρωση) και το διάστημα αναμονής πριν τη φύτευση.

**2.2.3** Όταν ξαναχρησιμοποιούνται τα υποστρώματα, υπάρχει τεκμηριωμένη απόδειξη που δείχνει ότι ο ατμός είναι η χρησιμοποιούμενη επιλογή. *Συνίσταται*

**2.2.4** Υπάρχουν αρχεία που αποδεικνύουν την προέλευση των υποστρωμάτων φυσικής προέλευσης που χρησιμοποιήθηκαν. Αυτά τα αρχεία αποδεικνύουν ότι τα υποστρώματα δεν προέρχονται από περιοχές χαρακτηρισμένες ως προστατευόμενες. *Συνιστάται*

## **3. ΧΡΗΣΗ ΛΙΠΑΣΜΑΤΩΝ**

### **3.1** Απαίτηση θρεπτικών συστατικών

**3.1.1** Βασισμένος στην ανάλυση επικινδυνότητας και την ανάλυση του εδάφους ο παραγωγός θα πρέπει να κάνει ένα σχέδιο καλλιέργειας και ένα πρόγραμμα λίπανσης (χρόνος, συχνότητα και ποσότητα) για να ελαχιστοποιήσει την απώλεια θρεπτικών. *Συνίσταται*

3.1.2 Υπολογισμοί πρέπει να γίνονται τουλάχιστον μια φορά σε κάθε συγκομιδή και σε μια δικαιολογημένα τακτική βάση. (π.χ κάθε δύο εβδομάδες σε κλειστά συστήματα) για συνεχώς συγκομισμένες σοδειές. (η ανάλυση μπορεί να διενεργείται με εξοπλισμό στην καλλιέργεια είτε με κινητά kit). **Συνίσταται**

3.1.3 Οι ακριβείς εφαρμοσμένες ποσότητες συμμορφώνονται με το πρόγραμμα λίπανσης σοδειάς. Αναλύσεις εδάφους ρουτίνας είναι διαθέσιμες.

### 3.2 Αποθήκευση Λιπασμάτων

3.2.1 Τα συμπυκνωμένα οξέα πρέπει να αποθηκεύονται χωριστά από οποιαδήποτε άλλο υλικό.

3.2.2 Τα συμπυκνωμένα οξέα πρέπει να αποθηκεύονται σε χωριστό, δωμάτιο που κλειδώνει εκτός αν αποθηκεύονται σύμφωνα με τις απαιτήσεις για την αποθήκευση των φυτοπροστατευτικών προϊόντων.

## 4. ΣΥΓΚΟΜΙΔΗ

### 4.1 Υγιεινή

4.1.1 Υπάρχουν τοποθετημένες στον αγρό και προσβάσιμες για τους εργαζόμενους σταθερές ή κινητές τουαλέτες σε καλή κατάσταση υγιεινής με εγκαταστάσεις πλυσίματος χεριών.

4.1.2 Οι συσκευασίες των καταναλωτών αποθηκεύονται με μέτρα ελέγχου για εχθρούς, πουλιά, σωματικούς και χημικούς κινδύνους.

4.1.3 Όπου είναι εφαρμόσιμο, οι περιέκτες παραγωγής είναι καθαροί και υπάρχει ένα πρόγραμμα καθαρισμού τουλάχιστον να εξασφαλίζει ότι είναι καθαροί από ξένο υλικό.

## 5. ΜΕΤΑΣΥΛΛΕΚΤΙΚΟΙ ΧΕΙΡΙΣΜΟΙ

### 5.1 Ποιότητα μετασυλλεκτικού νερού

5.1.1 Μέρος της εκτίμησης επικινδυνότητας θα πρέπει να περιλαμβάνει τη συχνότητα της ανάλυσης, τις πηγές του νερού, την αειφορία των πηγών, την ανθεκτικότητα των μολυντών, τους χημικούς και

μεταλλικούς μολυντές και το περιβάλλον. Αειφόρες πηγές νερού είναι οι πηγές που προμηθεύουν αρκετό νερό υπό κανονικές (μέσες) συνθήκες.

5.1.2 Το ακατέργαστο νερό των λυμάτων δεν πρέπει ποτέ να χρησιμοποιείται για τη μετα-συλλογή. Σύμφωνα με την ανάλυση επικινδυνότητας, υπάρχει τεκμηριωμένο αρχείο των κατάλληλων μικροβιακών μολυντών π.χ E-coli κλπ.

5.1.3 Η ανάλυση του νερού για το προϊόν πλυσίματος πραγματοποιείται από ένα εργαστήριο πρόσφατα πιστοποιημένο με ISO 17025 ή με το εθνικό αντίστοιχο ή με ένα που να μπορεί να επιδείξει μέσω τεκμηρίωσης ότι βρίσκεται στην διαδικασία πιστοποίησης. Συνίσταται.

5.1.4 Υπάρχουν διαθέσιμα αρχεία με τις ληφθέντες ενέργειες και τα μέχρι τώρα αποτελέσματα. *Συνίσταται*

## 5.2 Μετασυλλεκτικοί χειρισμοί

5.2.1 Έχουν ληφθεί υπόψη και αξιολογηθεί όλες οι εναλλακτικές για τη χρήση μετασυλλεκτικών χημικών, και τα χημικά χρησιμοποιούνται μόνο όπου δεν υπάρχει τεχνικά αποδεκτή εναλλακτική επιλογή.

5.2.2 Υπάρχουν ξεκάθαρες διαδικασίες και διαθέσιμη τεκμηρίωση, π.χ αρχεία εφαρμογής προϊόντων μετασυλλεκτικής προστασίας και ημερομηνίες συσκευασίας/παράδοσης κατεργασμένων προϊόντων, που δείχνουν ότι έχουν τηρηθεί οι οδηγίες της ετικέτας των εφαρμοσμένων χημικών στην συγκομισμένη σοδειά.

5.2.3 Όλα τα μετασυλλεκτικά φυτοπροστατευτικά προϊόντα που χρησιμοποιούνται στη συγκομισμένη σοδειά είναι επισήμως εγγεγραμμένα ή επιτρέπονται από την αρμόδια κυβερνητική οργάνωση στη χώρα εφαρμογής και είναι εγκεκριμένα για χρήση στην συγκομισμένη σοδειά στην οποία εφαρμόζεται όπως υποδεικνύεται στις ετικέτες των βιοκτόνων και φυτοπροστατευτικών προϊόντων.

5.2.4 Τα τεκμηριωμένα αρχεία μετασυλλεκτικής εφαρμογής φυτοπροστατευτικού προϊόντος επιβεβαιώνουν ότι δεν χρησιμοποιήθηκαν φυτοπροστατευτικά προϊόντα τους τελευταίους 12 μήνες στη συγκομισμένη καλλιέργεια κατά EUREPGAP που

προορίζονταν για πώληση στην Ε.Ε. και που είχαν απαγορευτεί από την Ε.Ε.

- 5.2.5 Μία τεκμηριωμένη ενημερωμένη λίστα, που λαμβάνει υπόψη της κάθε αλλαγή στην τοπική και εθνική νομοθεσία σχετικά με τα φυτοπροστατευτικά προϊόντα είναι διαθέσιμη για τα εμπορικά ονόματα (περιλαμβάνοντας κάθε σύνθεση δραστικής ουσίας) που χρησιμοποιούνται ως μετασυλλεκτική προστασία που εφαρμόζεται ή εφαρμόστηκε στην εκμετάλλευση σύμφωνα με το EUREPGAP τους τελευταίους 12 μήνες.
- 5.2.6 Υπάρχει διαθέσιμη τεκμηρίωση που υποδεικνύει τους περιορισμούς σε μεμονωμένες χώρες, ορισμένων μετασυλλεκτικών χημικών.
- 5.2.7 Υπάρχει τεκμηρίωση που επιβεβαιώνει την απαίτηση του καλλιεργητή ή του υπεύθυνου συσκευασίας για πληροφορίες επιπρόσθετων περιορισμών.
- 5.2.8 Το τεχνικά υπεύθυνο πρόσωπο για τις μετασυλλεκτικές εφαρμογές φυτοπροστατευτικών προϊόντων μπορεί να αποδείξει επαρκώς το επίπεδο της τεχνικής του ικανότητας μέσω εθνικά αναγνωρισμένων πιστοποιητικών ή επίσημης εκπαίδευσης.
- 5.2.9 Η παρτίδα ή η ποσότητα της επεξεργασμένης συγκομισμένης καλλιέργειας τεκμηριώνεται σε όλα τα αρχεία μετασυλλεκτικής εφαρμογής βιοκτόνου, κηρώδους ουσίας και φυτοπροστατευτικού προϊόντος.
- 5.2.10 Η γεωγραφική περιοχή, το όνομα και τα στοιχεία της εκμετάλλευσης ή ο τύπος χειρισμού της συγκομισμένης καλλιέργειας όπου πραγματοποιήθηκε η μεταχείριση τεκμηριώνονται σε όλα τα αρχεία μετασυλλεκτικής εφαρμογής φυτοπροστατευτικού προϊόντος.
- 5.2.11 Οι ακριβείς ημερομηνίες (ημέρα/μήνας/έτος) των εφαρμογών τεκμηριώνονται σε όλα τα αρχεία μετασυλλεκτικής εφαρμογής βιοκτόνου, κηρώδους ουσίας και φυτοπροστατευτικού προϊόντος.
- 5.2.12 Ο τύπος της μεταχείρισης που χρησιμοποιήθηκε για την εφαρμογή του προϊόντος (πχ. ψεκασμός, διαβροχή, μέσω αερίου κτλ.) τεκμηριώνεται

σε όλα τα αρχεία μετασυλλεκτικής εφαρμογής και φυτοπροστατευτικού προϊόντος.

5.2.13 Το εμπορικό όνομα των προϊόντων που εφαρμόστηκαν τεκμηριώνονται σε όλα τα αρχεία μετασυλλεκτικής εφαρμογής φυτοπροστατευτικού προϊόντος.

5.2.14 Η ποσότητα του προϊόντος που εφαρμόστηκε σε βάρος ή όγκο ανά λίτρο νερού ή άλλο μέσο μεταφοράς καταγράφεται σε όλα τα αρχεία μετασυλλεκτικών εφαρμογών φυτοπροστατευτικού προϊόντος.

5.2.15 Το όνομα του χρήστη ο οποίος εφάρμοσε στη συγκομισμένη καλλιέργεια το φυτοπροστατευτικό προϊόν τεκμηριώνεται σε όλα τα αρχεία μετασυλλεκτικής εφαρμογής φυτοπροστατευτικού προϊόντος.

5.2.16 Το κοινό όνομα του εχθρού, της ασθένειας προς αντιμετώπιση τεκμηριώνεται σε όλα τα αρχεία μετασυλλεκτικής εφαρμογής φυτοπροστατευτικού προϊόντος.



## ΕΠΙΛΟΓΟΣ

Η ολοκληρωμένη διαχείριση της παραγωγής είναι πλέον σήμερα μια σύγχρονη ανάγκη της αγοράς. Η αγορά, εσωτερική και εξωτερική, είναι αυτή που πιέζει για την παραγωγή προϊόντων με το σύστημα αυτό. Αυτό συμβαίνει γιατί ζητείται και επιβάλλεται τόσο η προστασία του περιβάλλοντος όσο και η ανθρώπινη υγεία. Τα προϊόντα που έχουν τη μεγαλύτερη ζήτηση είναι αυτά που φέρουν ετικέτα και πιστοποιούν έτσι την ποιότητά τους. Οι παραγωγοί με αυτόν τον τρόπο εξασφαλίζουν τη διάθεση των προϊόντων τους στην αγορά (ορισμένες φορές δε σε υψηλότερες τιμές). Επομένως όφελος υπάρχει για όλους, παραγωγούς, εμπόρους και καταναλωτές.

Σήμερα, εφαρμόζονται συστήματα ολοκληρωμένης διαχείρισης σε φρούτα και λαχανικά περίπου στο 4% της καλλιεργούμενης έκτασης της χώρας, ελπίζοντας ότι στο μέλλον το ποσοστό αυτό θα αυξηθεί σημαντικά. Δυστυχώς όμως, συστήματα ολοκληρωμένης διαχείρισης σε άνθη και καλλωπιστικά δεν εφαρμόζονται προς το παρόν στην Ελλάδα. Αυτό συμβαίνει διότι

- οι καταναλωτές δεν γνωρίζουν τι σημαίνει ολοκληρωμένη διαχείριση στην ανθοκομία,
- οι καταναλωτές δεν ενδιαφέρονται για τον τρόπο με τον οποίο παράγεται ένα προϊόν,
- το μεγαλύτερο ποσοστό των ανθοκομικών προϊόντων της χώρας μας δεν προορίζεται για εξαγωγή.

Επομένως, για να εφαρμοστούν επιτυχώς συστήματα ολοκληρωμένης διαχείρισης θα πρέπει να υπάρξει ενημέρωση από τους αρμόδιους φορείς αλλά και από τα Μ.Μ.Ε. Θα πρέπει να χρησιμοποιηθεί η διαφήμιση έτσι ώστε να επιτευχθεί αλλαγή νοοτροπίας των παραγωγών και των καταναλωτών καθώς και ευαισθητοποίηση για την προστασία του περιβάλλοντος αλλά και της ανθρώπινης υγείας. Θα πρέπει με λίγα λόγια ο Έλληνας να καταναλωτική του νοοτροπία και να αγοράζει με βάση τον σεβασμό στη ανθρώπινη υγεία και τη προστασία του περιβάλλοντος.

Αντίθετα αυτά τα συστήματα βρίσκουν εφαρμογή σε όλες τις χώρες που η παραγωγή ανθοκομικών προϊόντων καταλαμβάνει ένα μεγάλο μέρος του εξαγωγικού τους

εμπορίου. Τέτοιες χώρες είναι η Ολλανδία (η οποία κατέχει το 50% του παγκόσμιου εμπορίου στα ανθοκομικά προϊόντα), η Κολομβία, το Εκουαδόρ, η Ιταλία, η Κένυα, το Ισραήλ και η Η.Π.Α. Όλες αυτές οι χώρες γνωρίζουν καλά ότι η πιστοποίηση είναι η γλώσσα του εμπορίου. (16)

Γιατί όμως οι παραγωγοί αναλαμβάνουν αυτό το κόστος; Ο κύριος λόγος είναι ότι οι πολίτες των ανεπτυγμένων χωρών ενδιαφέρονται για τις συνθήκες παραγωγής του προϊόντος που αγοράζουν, για τον τρόπο με τον οποίο οι παραγωγοί εκμεταλλεύονται το προσωπικό της εκμετάλλευσης ( παρατηρούνται άσχημες συνθήκες εργασίας σε τρίτες κυρίως χώρες, π.χ. Κένυα ) και κατά πόσο σέβονται και δεν επιβαρύνουν το περιβάλλον. Προτιμούν επομένως εκείνα τα προϊόντα που έχουν πιστοποίηση ως προς τον τρόπο παραγωγής τους και προστατεύουν το φυσικό περιβάλλον. (17,18)

Συστήματα ολοκληρωμένης διαχείρισης στην ανθοκομία θα εφαρμοστούν στην Ελλάδα μόνο όταν ο ανθοκομικός κλάδος αναπτυχθεί αρκετά ώστε να φτάσει σε σημείο να κάνει εξαγωγές στο εξωτερικό. Τότε οι Έλληνες παραγωγοί για να αντέξουν τον ανταγωνισμό και για να μπορούν να έχουν θέση στην παγκόσμια αγορά θα αναγκαστούν να εφαρμόσουν συστήματα ολοκληρωμένης διαχείρισης.

## **ΒΙΒΛΙΟΓΡΑΦΙΑ:**

- 1) ΜΑΡΓΑΡΙΤΟΠΟΥΛΟΣ Ν., 2002. ΟΛΟΚΛΗΡΩΜΕΝΗ ΔΙΑΧΕΙΡΙΣΗ ΚΑΛΛΙΕΡΓΕΙΩΝ ΩΣ ΜΕΘΟΔΟΣ ΠΑΡΑΓΩΓΗΣ ΣΤΗΝ ΕΛΛΑΔΑ. Ο ΣΥΜΒΟΥΛΟΣ, ΤΕΥΧΟΣ 4/02, σελ. 15-18
- 2) ΚΟΡΑΚΑΣ Α., 2001. ΠΩΣ ΑΝΤΙΜΕΤΩΠΙΖΕΙ Η ΕΥΡΩΠΑΙΚΗ ΕΝΩΣΗ ΤΗΝ «ΟΛΟΚΛΗΡΩΜΕΝΗ ΠΑΡΑΓΩΓΗ». Ο ΣΥΜΒΟΥΛΟΣ, ΤΕΥΧΟΣ 3/01, σελ. 10-16
- 3) ΕΛΕΥΘΕΡΟΧΩΡΙΝΟΣ, Η.Γ., 2003. Η «ΟΛΟΚΛΗΡΩΜΕΝΗ» ΚΑΙ ΟΧΙ Η «ΒΙΟΛΟΓΙΚΗ» ΓΕΩΡΓΙΑ ΕΙΝΑΙ Η ΓΕΩΡΓΙΑ ΤΟΥ ΜΕΛΛΟΝΤΟΣ. Γεωργία-Κτηνοτροφία 4, 2003,σελ.42-44.
- 4) ΚΑΝΤΑΡΟΣ, Η., 2007. Η ΟΛΟΚΛΗΡΩΜΕΝΗ ΚΑΛΛΙΕΡΓΕΙΑ ΚΕΡΑΙΖΕΙ ΕΔΑΦΟΣ. ΟΙΚΟ ΤΗΣ ΚΑΘΗΜΕΡΙΝΗΣ 4/07,σελ.27-29.
- 5) ΓΕΩΡΓΙΟΠΟΥΛΟΥ, Τ., 2006. ΕΙΝΑΙ ΚΑΛΗ Η ΟΛΟΚΛΗΡΩΜΕΝΗ ΚΑΛΛΙΕΡΓΕΙΑ; ΟΙΚΟ ΤΗΣ ΚΑΘΗΜΕΡΙΝΗΣ 5/06,σελ 28-31.
- 6) ΒΥΖΑΝΤΙΝΟΠΟΥΛΟΣ, ΣΠ., 2001. ΟΛΟΚΛΗΡΩΜΕΝΗ ΔΙΑΧΕΙΡΙΣΗ ΚΑΛΛΙΕΡΓΕΙΩΝ. Ο ΣΥΜΒΟΥΛΟΣ 4/2001, σελ.19-23.
- 7) ΜΙΧΑΛΟΠΟΥΛΟΣ, Γ., 2004. ΟΛΟΚΛΗΡΩΜΕΝΗ ΔΙΑΧΕΙΡΙΣΗ ΤΟ ΜΕΛΛΟΝ ΤΗΣ ΕΛΛΗΝΙΚΗΣ ΓΕΩΡΓΙΑΣ. ΕΛΙΑ & ΕΛΑΙΟΛΑΔΟ ΤΕΥΧΟΣ 39 3-4/2004, σελ.42-45
- 8) ΜΑΡΓΑΡΙΤΟΠΟΥΛΟΣ, Ν., 2001. ΑΝΑΠΤΥΞΗ ΚΑΙ ΕΦΑΡΜΟΓΗ ΣΥΣΤΗΜΑΤΩΝ ΟΛΟΚΛΗΡΩΜΕΝΗΣ ΔΙΑΧΕΙΡΙΣΗΣ ΣΤΗΝ ΕΛΛΗΝΙΚΗ ΓΕΩΡΓΙΑ. ΝΕΑ ΓΕΩΡΓΙΑ, ΕΚΔΟΣΕΙΣ ΓΕΩΡΓΙΚΗ ΤΕΧΝΟΛΟΓΙΑ, ΤΕΥΧΟΣ 3/01, σελ 42-44.
- 9) AGROCERT: <http://www.agrocert.gr>
- 10) GLOBALGAP: <http://www.globalgap.org>
- 11) ΥΠΟΥΡΓΕΙΟ ΑΓΡΟΤΙΚΗΣ ΑΝΑΠΤΥΞΗΣ ΚΑΙ ΤΡΟΦΙΜΩΝ:  
<http://www.minagric.gr>
- 12) THE EUROPEAN UNION – ON LINE: <http://www.europa.eu.int>
- 13) ΧΕΛΛΑΦΑΡΜ Α.Ε.: <http://www.hellafarm.gr>

15) NOVACERT: [http:// www.novacert.gr](http://www.novacert.gr)

16) TRADE STANDARDS: <http://tradestandards.org>

17) ORGANIC BOUQUET: <http://www.organicbouquet.com>

18) AFRICAN NEWS NETWORK: <http://africanagriculture.blogspot.com>