



ΠΑΝΕΠΙΣΤΗΜΙΟ
ΠΑΤΡΩΝ
UNIVERSITY OF PATRAS

ΠΑΝΕΠΙΣΤΗΜΙΟ ΠΑΤΡΩΝ

ΣΧΟΛΗ ΟΙΚΟΝΟΜΙΚΩΝ ΕΠΙΣΤΗΜΩΝ ΚΑΙ ΔΙΟΙΚΗΣΗΣ ΕΠΙΧΕΙΡΗΣΕΩΝ

ΤΜΗΜΑ ΔΙΟΙΚΗΤΙΚΗΣ ΕΠΙΣΤΗΜΗΣ ΚΑΙ ΤΕΧΝΟΛΟΓΙΑΣ

(ΠΡΩΗΝ ΔΙΟΙΚΗΣΗΣ ΕΠΙΧΕΙΡΗΣΕΩΝ ΜΕΣΟΛΟΓΓΙΟΥ

ΤΟΥ ΠΡΩΗΝ ΤΕΙ ΔΥΤΙΚΗΣ ΕΛΛΑΔΑΣ)

ΠΤΥΧΙΑΚΗ ΕΡΓΑΣΙΑ

«ΟΙΚΟΝΟΜΙΚΗ ΔΙΑΣΤΑΣΗ ΤΟΥ ΤΟΜΕΑ ΑΛΙΕΙΑΣ ΚΑΙ
ΥΔΑΤΟΚΑΛΛΙΕΡΓΕΙΑΣ ΣΤΗΝ ΕΛΛΑΔΑ
ΤΑ ΤΕΛΕΥΤΑΙΑ 20 ΧΡΟΝΙΑ»

ΟΝΟΜΑΤΕΠΩΝΥΜΟ ΦΟΙΤΗΤΗ: **ΦΟΥΡΤΟΥΝΗ ANNA** του Παναγιώτη

ΑΜ: 16102

ΕΠΙΒΛΕΠΩΝ: ΔΗΜΗΤΡΙΟΣ ΝΤΟΒΑΣ

ΜΕΣΟΛΟΓΓΙ 2020

Η έγκριση της πτυχιακής εργασίας από το Τμήμα Διοικητικής Επιστήμης και Τεχνολογίας (πρώην Τμήμα Διοίκησης Επιχειρήσεων / Μεσολογίου του ΤΕΙ Δυτικής Ελλάδας) δεν υποδηλώνει απαραίτητως και αποδοχή των απόψεων του συγγραφέα εκ μέρους του Τμήματος.

ΠΡΟΛΟΓΟΣ - ΕΥΧΑΡΙΣΤΙΕΣ

Η αλιεία αποτελεί μια πανάρχαια πρακτική συλλογής τροφής η οποία χρονολογείται τουλάχιστον από την Ανώτερη Παλαιολιθική Εποχή, δηλαδή πριν περίπου 40.000 χρόνια. Τα αλιεύματα αποτελούσαν σημαντική σε ποσότητα πηγή τροφής, αλλά και είδος ανταλλαγής για τους ανθρώπους της περιόδου και αυτό αποδεικνύεται από αρχαιολογικά ευρήματα κογχυλίων και υπολειμμάτων από ψαροκόκαλα, καθώς και από σχετικές βραχογραφίες σε σπήλαια

Το θέμα της παρούσας πτυχιακής εργασίας είναι η «Οικονομική διάσταση του τομέα αλιείας και υδατοκαλλιέργειας στην Ελλάδα τα τελευταία 20 χρόνια» και εγγράφηκε στα πλαίσια του προπτυχιακού προγράμματος του Τμήματος Διοικητικής Επιστήμης και Τεχνολογίας (πρώην Τμήμα Διοίκησης Επιχειρήσεων της Σχολής Διοίκησης και Οικονομίας του Τεχνολογικού Εκπαιδευτικού Ιδρύματος Δυτικής Ελλάδας).

Στο σημείο αυτό θα ήθελα να ευχαριστήσω τον κ. Ντόβα για την πνευματική του στήριξη και την ακαδημαϊκή του καθοδήγηση στην ολοκλήρωση του θέματος καθώς και την οικογένειά μου που με στήριξε σε αυτή την προσπάθεια.

Άννα Φουρτούνη

ΠΕΡΙΛΗΨΗ

Το θέμα της παρούσας πτυχιακής εργασίας είναι η «Οικονομική διάσταση του τομέα αλιείας και υδατοκαλλιέργειας στην Ελλάδα τα τελευταία 20 χρόνια» και αναπτύσσεται ως εξής:

Αρχικά στο 1^ο κεφάλαιο οι: «εισαγωγικές έννοιες» καταγράφονται στοιχεία για την αλιεία (ιστορική αναδρομή αλιείας, είδη αλιείας, αλιευτικά υλικά / μέσα, φορείς επόπτευσης της αλιείας) και για την υδατοκαλλιέργεια (ιστορική αναδρομή υδατοκαλλιέργειας, οικονομική διάσταση της υδατοκαλλιέργειας, ευρωπαϊκή / διεθνής διάσταση της υδατοκαλλιέργειας, ελληνική διάσταση της υδατοκαλλιέργειας, αποτελέσματα της υδατοκαλλιέργειας, ανάπτυξη της υδατοκαλλιέργειας).

Στο 2^ο κεφάλαιο η: «διαχείριση της αλιείας της ΕΕ» παρουσιάζεται η Κοινή Αλιευτική Πολιτική, οι στόχοι της Κοινής Αλιευτικής Πολιτικής, η διαχείριση της αλιείας (μέτρα διατήρησης της αλιείας για την προστασία του θαλάσσιου περιβάλλοντος), η διεθνής πολιτική (εμπόριο αλιευτικών προϊόντων), οι αγορές και εμπορική πολιτική (πρότυπα εμπορίας, πληροφορίες για τους καταναλωτές, κανόνες ανταγωνισμού, έρευνα αγοράς), η χρηματοδότηση της πολιτικής (ευρωπαϊκό ταμείο αλιείας, ευρωπαϊκό ταμείο θάλασσας και αλιείας, η πρόταση του EMFF για την περίοδο 2021-2027), και οι αλιευτικές ποσοστώσεις.

Στο 3^ο κεφάλαιο: «η αλιεία και η υδατοκαλλιέργεια στην Ελλάδα» επισημαίνονται η παρούσα κατάσταση, η παραγωγή ιχθυοκαλλιέργειας, η γεωγραφική κατανομή εκμεταλλεύσεων υδατοκαλλιεργειών, η συνεισφορά αλιευτικών προϊόντων στο εμπορικό ισοζύγιο, η απασχόληση στον κλάδο της υδατοκαλλιέργειας, η θέση της ελληνικής υδατοκαλλιέργειας στην Ευρωπαϊκή Ένωση, η υλοποίηση επιχειρησιακού προγράμματος αλιείας 2014 - 2020, το όραμα ανάπτυξης θαλάσσιας ιχθυοκαλλιέργειας και η υλοποίηση του εθνικού στρατηγικού σχεδίου για τις υδατοκαλλιεργείες στην Ελλάδα 2014-2020 (απλοποίηση διοικητικών διαδικασιών, ολοκλήρωση χωροταξικού σχεδιασμού, ενίσχυση ανταγωνιστικότητας, ισότιμοι όροι ανταγωνισμού).

Στο 4^ο κεφάλαιο τα: «οικονομικά στοιχεία του τομέα αλιείας και υδατοκαλλιέργειας στην Ελλάδα τα τελευταία χρόνια» παρατίθενται τα οικονομικά στοιχεία του τομέα θαλάσσιας αλιείας, και του τομέα υδατοκαλλιέργειας στην Ελλάδα τα τελευταία χρόνια.

Στο 5^ο και τελευταίο κεφάλαιο παρουσιάζονται τα «συμπεράσματα» της πτυχιακής εργασίας προβάλλοντας τα καλύτερα σημεία.

ABSTRACT

The topic of this thesis is «The Economic Dimension of Fisheries and Aquaculture in Greece for the Last 20 Years» and is developed as follows:

In the first chapter, the «introductory concepts» list data on fisheries (historical catch-up, fisheries, fishing materials / instruments, fisheries supervisors) and aquaculture (historical catch-up, economic / aquaculture dimension, European aquaculture), aquaculture dimension, Greek aquaculture dimension, aquaculture results, aquaculture development).

Chapter 2: «EU fisheries management» presents the Common Fisheries Policy, the objectives of the Common Fisheries Policy, fisheries management (fisheries conservation measures to protect the marine environment), international policy (trade in fisheries products), markets and trade policy (marketing standards, consumer information, competition rules, market research), policy financing (European Fisheries Fund, European Maritime and Fisheries Fund, EMFF proposal for the period 2021-2027), and fishing quotas.

Chapter 3: «Fisheries and aquaculture in Greece» highlights the current situation, aquaculture production, the geographical distribution of aquaculture holdings, the contribution of fisheries products to the trade balance, employment in the European aquaculture sector, Union, implementation of the 2014-2020 Fisheries Operational Program, the vision for the development of marine aquaculture and the implementation of the national strategic plan u for aquaculture in Greece 2014-2020 (simplifying administrative procedures, integration planning, strengthening competitiveness, level playing field).

Chapter 4: «Financial Data of the Fisheries and Aquaculture Sector in Greece in the Recent Year» lists the financial data of the marine fisheries sector and of the aquaculture sector in Greece in the last year.

In the fifth and final chapter, the «conclusions» of the thesis are presented, highlighting the best points.

ΠΙΝΑΚΑΣ ΠΕΡΙΕΧΟΜΕΝΩΝ

ΠΡΟΛΟΓΟΣ - ΕΥΧΑΡΙΣΤΙΕΣ.....	3
ΠΕΡΙΛΗΨΗ	4
ABSTRACT	5
ΠΙΝΑΚΑΣ ΠΕΡΙΕΧΟΜΕΝΩΝ	6
ΚΑΤΑΛΟΓΟΣ ΠΙΝΑΚΩΝ – ΕΙΚΟΝΩΝ - ΔΙΑΓΡΑΜΜΑΤΩΝ.....	9
ΠΙΝΑΚΕΣ.....	9
ΕΙΚΟΝΕΣ	9
ΔΙΑΓΡΑΜΜΑΤΑ.....	9
1 ΚΕΦΑΛΑΙΟ: «ΕΙΣΑΓΩΓΙΚΕΣ ΕΝΝΟΙΕΣ»	11
1.1 ΑΛΙΕΙΑ	11
1.1.1 Ιστορική Αναδρομή της Αλιείας.....	12
1.1.2 Είδη αλιείας.....	12
1.1.3 Αλιευτικά εργαλεία	13
1.1.4 Αρμόδιοι Φορείς για την Αλιεία	13
1.2 ΥΔΑΤΟΚΑΛΛΙΕΡΓΕΙΑ.....	14
1.2.1 Ιστορική αναδρομή της Υδατοκαλλιέργειας.....	15
1.2.2 Οικονομική διάσταση της υδατοκαλλιέργειας.....	15
1.2.3 Ο ρόλος της υδατοκαλλιέργειας σε ευρωπαϊκό και διεθνές επίπεδο	17
1.2.4 Ο ρόλος της υδατοκαλλιέργειας στην Ελλάδα.....	17
1.2.5 Αποτελέσματα της υδατοκαλλιέργειας	18
1.2.6 Ανάπτυξη της υδατοκαλλιέργειας.....	19
2 ΚΕΦΑΛΑΙΟ: «ΔΙΑΧΕΙΡΙΣΗ ΤΗΣ ΑΛΙΕΙΑΣ ΤΗΣ ΕΥΡΩΠΑΪΚΗΣ ΕΝΩΣΗΣ (Ε.Ε.)»	20
2.1 ΚΟΙΝΗ ΑΛΙΕΥΤΙΚΗ ΠΟΛΙΤΙΚΗ	20
2.2 ΣΤΟΧΟΙ ΤΗΣ ΚΟΙΝΗΣ ΑΛΙΕΥΤΙΚΗΣ ΠΟΛΙΤΙΚΗΣ	20

2.2.1	Διαχείριση της αλιείας	21
2.2.2	Διεθνής πολιτική	24
2.2.3	Αγορές και Εμπορική Πολιτική	25
2.2.4	Χρηματοδότηση της πολιτικής.....	27
2.3	ΑΛΙΕΥΤΙΚΕΣ ΠΟΣΟΣΤΩΣΕΙΣ.....	33
3	ΚΕΦΑΛΑΙΟ: «Η ΑΛΙΕΙΑ ΚΑΙ Η ΥΔΑΤΟΚΑΛΛΙΕΡΓΕΙΑ ΣΤΗΝ ΕΛΛΑΔΑ»	34
3.1	Σημερινή κατάσταση στην Αλιεία	35
3.2	Σημερινή κατάσταση των Υδατοκαλλιεργειών	37
3.2.1	Η παραγωγή των υδατοκαλλιεργειών	39
3.2.2	Γεωγραφική κατανομή των υδατοκαλλιεργειών.....	42
3.2.3	Προσφορά προϊόντων αλιείας στο εμπορικό ισοζύγιο.....	45
3.2.4	Απασχόληση στον κλάδο της υδατοκαλλιέργειας	45
3.2.5	Η θέση της Ελληνικής υδατοκαλλιέργειας στην Ευρωπαϊκή Ένωση.....	47
3.2.6	Επιχειρησιακό Πρόγραμμα Αλιείας 2014 - 2020.....	48
3.2.7	Όραμα ανάπτυξης θαλάσσιας υδατοκαλλιέργειας.....	50
3.2.8	Υλοποίηση Εθνικού Στρατηγικού Σχεδίου για τις υδατοκαλλιέργειες στην Ελλάδα, 2014-2020.....	50
4	ΚΕΦΑΛΑΙΟ: «ΟΙΚΟΝΟΜΙΚΑ ΣΤΟΙΧΕΙΑ ΤΟΥ ΤΟΜΕΑ ΑΛΙΕΙΑΣ ΚΑΙ ΥΔΑΤΟΚΑΛΛΙΕΡΓΕΙΑΣ ΣΤΗΝ ΕΛΛΑΔΑ ΤΑ ΤΕΛΕΥΤΑΙΑ ΧΡΟΝΙΑ»	55
4.1	ΟΙΚΟΝΟΜΙΚΑ ΣΤΟΙΧΕΙΑ ΤΟΥ ΤΟΜΕΑ ΘΑΛΑΣΣΙΑΣ ΑΛΙΕΙΑΣ.....	55
4.1.1	Αριθμός απασχολούμενων	56
4.1.2	Ποσότητα αλιευμάτων	57
4.1.3	Αξία αλιευμάτων	58
4.2	ΟΙΚΟΝΟΜΙΚΑ ΣΤΟΙΧΕΙΑ ΤΟΥ ΤΟΜΕΑ ΥΔΑΤΟΚΑΛΛΙΕΡΓΕΙΑΣ ΣΤΗΝ ΕΛΛΑΔΑ ΤΑ ΤΕΛΕΥΤΑΙΑ 20 ΧΡΟΝΙΑ	59
4.2.1	Ποσότητα αλιευμάτων	61
4.2.2	Αξία αλιευμάτων	62

4.2.3	Απασχολούμενοι κατά είδος εργασιακής σχέσης σε σύνολο Χώρας	63
5	ΚΕΦΑΛΑΙΟ: «ΣΥΜΠΕΡΑΣΜΑΤΑ»	64
	Πνευματικά δικαιώματα	70

ΚΑΤΑΛΟΓΟΣ ΠΙΝΑΚΩΝ – ΕΙΚΟΝΩΝ - ΔΙΑΓΡΑΜΜΑΤΩΝ

ΠΙΝΑΚΕΣ

Πίνακας 1.1: Ποσοστό παραγωγής θαλασσινών από ιχθυοκαλλιέργεια.	16
Πίνακας 2.1: Χρηματοδοτική κατανομή ανά κράτος μέλος (εκατομμύρια €) από το Ευρωπαϊκό Ταμείο Θάλασσας και Αλιείας (ΕΤΘΑ).	28
Πίνακας 3.1: Ποσοστά εγχώριας παραγωγής αλιευτικών προϊόντων από την υδατοκαλλιέργεια και την συλλεκτική αλιεία.	34
Πίνακας 3.2: Αριθμός μηχανοκίνητων αλιευτικών σκαφών ανά κατηγορία.....	36
Πίνακας 3.3: Μονάδες υδατοκαλλιέργειας.	38
Πίνακας 3.4: Διάρθρωση παραγωγής (Όγκος) (2018).	40
Πίνακας 3.5: Διάρθρωση παραγωγής (Ψάρια) (2018).	40
Πίνακας 3.6: Παραγωγή ιχθυοκαλλιέργειας (2018).....	41
Πίνακας 3.7: Μονάδες ανά κατηγορία εκτροφής.....	43
Πίνακας 3.8: Γεωγραφική κατανομή των εκμεταλλεύσεων ιχθυοκαλλιέργειας.....	43
Πίνακας 3.9: Θέσεις εργασίας στην υδατοκαλλιέργεια.	46
Πίνακας 3.10: Κατανομή προϋπολογισμού ΕΠΑλΘ Ελλάδας 2014 – 2020.	49
Πίνακας 4.1: Μέση ετήσια απασχόληση, ποσότητα και αξία αλιευμάτων (Average annual employment, quantity and value of catches).	56
Πίνακας 4.2: Ποσότητα και αξία των εκτρεφόμενων ή καλλιεργούμενων ειδών σε σύνολο Χώρας.....	60

ΕΙΚΟΝΕΣ

Εικόνα 1.1: Παραδοσιακή Αλίευση στην λιμνοθάλασσα Μεσολογγίου – Αιτωλικού.....	11
Εικόνα 3.1: Γεωγραφική κατανομή των εκμεταλλεύσεων ιχθυοκαλλιέργειας.....	44

ΔΙΑΓΡΑΜΜΑΤΑ

Διάγραμμα 1.1: Ποσοστό παραγωγής θαλασσινών από ιχθυοκαλλιέργεια.	16
Διάγραμμα 2.1: Χρηματοδοτική κατανομή ανά κράτος μέλος (εκατομμύρια €) από το Ευρωπαϊκό Ταμείο Θάλασσας και Αλιείας (ΕΤΘΑ).	29
Διάγραμμα 3.1: Ποσοστά εγχώριας παραγωγής αλιευτικών προϊόντων από την υδατοκαλλιέργεια και την συλλεκτική αλιεία.	35
Διάγραμμα 3.2: Αριθμός μηχανοκίνητων αλιευτικών σκαφών ανά κατηγορία.....	37
Διάγραμμα 3.3: Μονάδες υδατοκαλλιέργειας.....	38
Διάγραμμα 3.4: Διάρθρωση παραγωγής (Όγκος) (2018).	40
Διάγραμμα 3.5: Διάρθρωση παραγωγής (Ψάρια) (2018).	41

Διάγραμμα 3.6: Παραγωγή ιχθυοκαλλιέργειας (2018).....	42
Διάγραμμα 3.7: Θέσεις εργασίας στην υδατοκαλλιέργεια.....	46
Διάγραμμα 3.8: Παραγωγή ιχθυοκαλλιέργειας στην Ε.Ε. το 2018 (όγκος / χιλιάδες τόνοι)..	47
Διάγραμμα 3.9: Παραγωγή ιχθυοκαλλιέργειας στην Ε.Ε. το 2018 (αξία / εκατομμύρια €)...	48
Διάγραμμα 3.10: Κατανομή προϋπολογισμού ΕΠΑΛΘ Ελλάδας 2014 – 2020.....	49
Διάγραμμα 4.1: Στοιχεία Θαλάσσιας Αλιείας: Αριθμός απασχολούμενων ανά Έτος.....	57
Διάγραμμα 4.2: Στοιχεία Θαλάσσιας Αλιείας: Ποσότητα αλιευμάτων ανά Έτος.....	58
Διάγραμμα 4.3: Στοιχεία Θαλάσσιας Αλιείας: Αξία αλιευμάτων ανά Έτος.....	59
Διάγραμμα 4.4: Στοιχεία Υδατοκαλλιέργειας και Ιχθυοκαλλιέργειας: Ποσότητα αλιευμάτων ανά Έτος.....	61
Διάγραμμα 4.5: Στοιχεία Υδατοκαλλιέργειας και Ιχθυοκαλλιέργειας: Αξία αλιευμάτων ανά Έτος.....	62
Διάγραμμα 4.6: Στοιχεία Υδατοκαλλιέργειας και Ιχθυοκαλλιέργειας: αριθμός των απασχολούμενων κατά είδος εργασιακής σχέσης ανά Έτος.....	63

1 ΚΕΦΑΛΑΙΟ: «ΕΙΣΑΓΩΓΙΚΕΣ ΕΝΝΟΙΕΣ»

1.1 ΑΛΙΕΙΑ

Ο όρος αλιεία, γνωστός ως ψάρεμα, χαρακτηρίζει γενικά την θήρα αλλά και την τεχνική (δηλαδή τον τρόπο) ολόκληρης της δραστηριότητας, κατά την οποία συλλαμβάνονται και αποσπώνται οι ιχθύες και άλλα υδρόβια ζώα από τον βιότοπό τους (ποτάμια, λίμνες, θάλασσες, ιχθυογενετικούς σταθμούς κ.λπ.). Αυτό συμβαίνει είτε για τροφή είτε για σκοπούς βιομηχανικούς (όπως παραγωγή ελαίων, ιχθυαλεύρων, λιπασμάτων κ.λπ.) (Στεργίου & Τσίκληρας, 2015).



Εικόνα 1.1: Παραδοσιακή Αλίευση στην λιμνοθάλασσα Μεσολογγίου – Αιτωλικού.

Πηγή: (Οι προτάσεις του Τμήματος Αλιείας για την ΟΧΕ στη λιμνοθάλασσα Μεσολογγίου – Αιτωλικού, 2016).

Η ετυμολογία της λέξης προέρχεται από το ουσιαστικό αλιεύς → άλιος «θαλάσσιος» → άλς (η) «θάλασσα».

Το ψάρεμα είναι μια παγκόσμια πρακτική με ποικίλες τεχνικές και παραδόσεις οι οποίες έχουν βελτιωθεί στη διάρκεια του χρόνου. Η σύγχρονη αλιεία πέρα από τη σημαντική της προσφορά σε ποιότητα και σε ποσότητα, ως πηγή τροφής και θέσεις εργασίας, αποτελεί επιπλέον μορφή ψυχαγωγίας (όσον αφορά την ερασιτεχνική αλιεία), αλλά και επαγγελματικό σπορ. Ο συνολικός αριθμός των αλιέων (μαζί με αυτούς που ασχολούνται με τις

υδατοκαλλιέργειες) σύμφωνα με τα στατιστικά στοιχεία του FAO¹ ανέρχεται σε παγκόσμιο επίπεδο σε περίπου 38.000.000 ανθρώπους. Μάλιστα αν προστεθούν σε αυτούς και οι εργαζόμενοι σε σχετικά με την αλιεία επαγγέλματα (κατασκευή δικτύων, μεταποίηση, συσκευασία, κ.α.), τότε ο αριθμός στα 200.000.000. Τέλος, η κατανάλωση αλιευμάτων κατά άτομο παγκόσμια φτάνει τα 14 kg το χρόνο (Στεργίου & Τσίκληρας, 2015).

1.1.1 Ιστορική Αναδρομή της Αλιείας

Η αλιεία αποτελεί μια πανάρχαια πρακτική η οποία χρονολογείται τουλάχιστον από την Ανώτερη Παλαιολιθική Εποχή, δηλαδή πριν περίπου 40.000 χρόνια. Τα αλιεύματα αποτελούσαν σημαντική σε ποσότητα πηγή τροφής, αλλά ήταν και είδος ανταλλαγής για τους ανθρώπους της περιόδου και αυτό αποδεικνύεται από αρχαιολογικά ευρήματα κογχυλιών και υπολειμμάτων από ψαροκόκαλα, καθώς και από σχετικές βραχογραφίες σε σπήλαια (Στεργίου & Τσίκληρας, 2015).

1.1.2 Είδη αλιείας

Ανάλογα με τον χώρο όπου επιχειρείται η αλιεία διακρίνεται σε (Στεργίου & Τσίκληρας, 2015):

1. Θαλάσσια αλιεία και
2. Αλιεία εσωτερικών υδάτων (λιμνών, ποταμών)

Η Θαλάσσια αλιεία διακρίνεται σε:

- Παράκτια αλιεία (σκάφη με δίκτυα απλάδια ή μανωμένα, παραγάδια, παγίδες κ.α.)
- Μέση αλιεία (μηχανότρατες, γρι-γρι)
- Υπερόντια αλιεία (μεγάλα σκάφη κυρίως μηχανότρατες και γρι-γρι)

Επίσης, με κριτήριο τους ασχολούμενους με την αλιεία, χωρίζεται σε:

- Μη επαγγελματική αλιεία (για ψυχαγωγία) και σε
- Επαγγελματική αλιεία (μόνο για βιοπορισμό).

Τέλος, ιδιαίτερα ενδιαφέροντα είδη αλιείας είναι η φαλινοθηρία, η σπογγαλιεία και η αλιεία μαργαριταριών, όπως και η υποβρύχια αλιεία.

¹ Η Διεθνής Οργάνωση Τροφίμων και Γεωργίας, είναι ένας διεθνής διακρατικός οργανισμός και αποτελεί εξειδικευμένη διεύθυνση του ΟΗΕ.

Η ιχθυοτροφία, δηλαδή η ιχθυοπαραγωγή σε ιχθυοτροφεία αποτελεί την προέκταση της αλιείας.

1.1.3 Αλιευτικά εργαλεία

Η θαλάσσια αλιεία πραγματοποιείται με εξειδικευμένα σκάφη τα οποία έχουν κατάλληλο εξοπλισμό. Γενικά χαρακτηρίζονται ως αλιευτικά και μπορεί σε μέγεθος να είναι από λέμβοι / βάρκες έως μεγάλα πλοία ανοικτής θάλασσας.

Τα σκάφη που χρησιμοποιούνται για την αλιεία στην Ελλάδα λαμβάνουν την ίδια ονομασία ανάλογα με το αλιευτικό εργαλείο που χρησιμοποιούν. Τα πιο συνηθισμένα εργαλεία είναι τα συρόμενα δίχτυα από τη ξηρά (πεζότρατα), τα συρόμενα δίχτυα (μηχανότρατα) ή τα κυκλικά με τη βοήθεια έντονου φωτισμού (γρι-γρι), η συρτή κ.λπ. (Στεργίου & Τσίκληρας, 2015).

1.1.4 Αρμόδιοι Φορείς για την Αλιεία

Η αλιεία στην Ελλάδα αποτελεί ιδιαίτερο κλάδο της εθνικής οικονομίας. Ως εκ τούτου υπάγεται διοικητικά στο Υπουργείο Αγροτικής Ανάπτυξης και Τροφίμων και μάλιστα στην Διεύθυνση Αλιείας. Η Διεύθυνση Αλιείας είναι υπεύθυνη τόσο για την επιστημονική παρακολούθηση όσο και για τον νομοθετικό προσδιορισμό των μέσων, των τρόπων (μεθόδων), των ζωνών αλλά και των εποχών δράσης της.

Όσον αφορά την αστυνόμευση της αλιείας στη θάλασσα, την τήρηση της σχετικής νομοθεσίας και τον έλεγχο, αναλαμβάνουν τα όργανα του Λιμενικού Σώματος το οποίο ανήκει στο Υπουργείο Ναυτιλίας. Αντίστοιχα, η αστυνόμευση των εσωτερικών υδάτων (ποταμών, λιμνών) ανήκει στην τοπική δικαιοδοσία των Αστυνομικών Αρχών της ΕΛ.ΑΣ (πλην του ελέγχου των σκαφών και της παροχής των προβλεπόμενων αδειών). Η διάθεση των προϊόντων αλιείας που δεν υπόκεινται στην αρμοδιότητα του Λιμενικού Σώματος, πραγματοποιείται από τις κατά τόπους υγειονομικές και άλλες υπηρεσίες των αντίστοιχων Περιφερειών (Στεργίου & Τσίκληρας, 2015).

Κάθε είδους, επίσης, αλιευτική δράση μέσα σε λιμάνια έως και 100 μ. από τις εισόδους τους, από συνηθισμένες πορείες πλοίων κυρίως σε πορθμούς, διαύλους, αλλά και σε περιοχές παράλλαξης και μεταβολής πορειών των πλοίων, δεν επιτρέπεται.

Ακόμα οποιαδήποτε αλιευτική δραστηριότητα απαγορεύεται σε απόσταση κάτω από 200 μ. από κάθε είδους ναυτικές και στρατιωτικές εγκαταστάσεις, ναυστάθμους, παρατηρητήρια και αεροδρόμια, ναυτικά οχυρά, όπως και σε απόσταση ελάσσονα των 500 μ. από εγκαταστάσεις υποβρύχιες π.χ. καλωδίων επικοινωνιών κ.λπ., κατά κύριο λόγο από συρόμενα αλιευτικά εργαλεία.

Όσον αφορά τα στατικά αλιευτικά εργαλεία, δηλαδή εκείνα που είναι σταθερά στη θάλασσα, πρέπει να σημαίνονται.

Επίσης, πρέπει να σημειωθεί ότι δεν επιτρέπεται η αλιεία και η διάθεση ψαριών μικρότερων των 8 εκατοστών (μετρούμενα από την άκρη του ρύγχους έως τη νοητή γραμμή η οποία ενώνει τα άκρα του ουραίου πτερυγίου).

Η αλιεία που πιθανόν να επιχειρείται με μέσα χημικά ή εκρηκτικά επισύρει πολύ αυστηρές κυρώσεις με παρεπόμενες επιπτώσεις.

Τέλος, για μερικούς περιορισμούς τόσο τοπικούς όσο και χρονικούς είναι απαραίτητη προηγούμενη ενημέρωση και λήψη οδηγιών από τις κατά τόπους λιμενικές Αρχές. Επιμέρους περιορισμοί κατά αλιευτικό εργαλείο ή αλιεύμα αναφέρονται στα οικεία άρθρα (European Commission/Κοινή αλιευτική πολιτική (ΚΑΠ), 2019).

Αντικείμενο έρευνας και παρακολούθησης της Ελληνικής Στατιστικής Αρχής (Ελληνικό Στατιστικό Σύστημα) αποτελεί η στατιστική παρακολούθηση της αλιευτικής δραστηριότητας (επαγγελματικής αλιείας), εντός των ελληνικών χωρικών υδάτων, καθώς και της ελληνικής «υπερπόντιας αλιείας».(Μουτόπουλος, 2012).

1.2 ΥΔΑΤΟΚΑΛΛΙΕΡΓΕΙΑ

Υδατοκαλλιέργεια, σύμφωνα με το FAO, είναι η εκτροφή υδρόβιων οργανισμών (ψάρια, μαλάκια, καρκινοειδή και υδρόβια φυτά) σε φυσικό ή ελεγχόμενο θαλάσσιο περιβάλλον ή εσωτερικά ύδατα.

Το ραγδαία αναπτυσσόμενο σύστημα παραγωγής τροφίμων παγκοσμίως είναι οι υδατοκαλλιέργειες. Για πλήθος ανθρώπων η κατανάλωση ψαριών και θαλασσινών βασίζεται κυρίως στα είδη που καλλιεργούνται, με δημοφιλέστερα στην Ελλάδα την τσιπούρα και το λαβράκι.

Στις εγκαταστάσεις της υδατοκαλλιέργειας καταβάλλεται οργανωμένη και προγραμματισμένη προσπάθεια για τον προμήθεια και την εκτροφή γόνου και κατόπιν την ανάπτυξη, τη διατήρηση και την αναπαραγωγή συγκεκριμένων ειδών ψαριών με μεγάλη διατροφική και οικονομική αξία. Τα πιο συνηθισμένα είδη ψαριών που συναντά κανείς στα ελληνικά ιχθυοτροφεία είναι οι τσιπούρες, τα λαβράκια, οι κέφαλοι, τα χέλια, οι πέστροφες, οι κυπρίνοι, οι γλώσσες κ.ά (Ευρωπαϊκή Επιτροπή/Υδατοκαλλιέργεια, 2019).

1.2.1 Ιστορική αναδρομή της Υδατοκαλλιέργειας

Το ξεκίνημα της υδατοκαλλιέργειας χρονολογείται πριν από αιώνες. Υπάρχουν στοιχεία για αλιεία ψαριών και «καλλιέργεια» σε λιμνοθάλασσες και λίμνες που χρονολογούνται για πάνω 2.000 χρόνια, ενώ στην αρχαία Αίγυπτο οι τοιχογραφίες από τάφους που απεικόνιζαν ψάρια τιλάπια να αλιεύονται από λίμνες χρονολογούνται από το 2.500 π.Χ.. Η παράδοση της καλλιέργειας κυπρίνου στην Κίνα, την χώρα με τη μεγαλύτερη παραγωγή υδατοκαλλιέργειας, ξεκινά το 2.000 π.Χ. Μάλιστα, υπάρχουν τεκμήρια στα ρωμαϊκά χρόνια υπήρχαν μεγάλες θαλάσσιες φάρμες με σπαρίδες, λαβράκια, στρείδια και μουλίδες τα οποία καλλιεργούνταν στην Ιταλία σε λίμνες και λιμνοθάλασσες. Ενώ τον 15^ο αιώνα, μεγάλη ιχθυοκαλλιέργεια γινόταν στις παράκτιες λιμνοθάλασσες της Αδριατικής με τον όρο *vallicultura*. Πρόκειται για μία παράδοση που διατηρείται έως τώρα και ήταν πρόδρομος της σύγχρονης μεσογειακής υδατοκαλλιέργειας.

Αυτή η δράση, λοιπόν, από το ξεκίνημά της είναι συγκρινόμενη του τρόπου που γίνεται η ιχθυοκαλλιέργεια τα τελευταία 12.000 χρόνια. Αυτό σημαίνει ότι όπως οι άνθρωποι εξημέρωσαν ζώα και φυτά σταδιακά, από το κυνήγι πέρασαν στην καλλιέργεια, αντίστοιχα μετέβησαν από το ψάρεμα στην θαλάσσια καλλιέργεια των ψαριών (Barazi-Γερούλάνου, 2016).

1.2.2 Οικονομική διάσταση της υδατοκαλλιέργειας

Στη Μεσόγειο η υδατοκαλλιέργεια ποικίλει ανάλογα με το περιβάλλον (ποτάμια, λίμνες και θάλασσες) τις μεθόδους, κλειστά ή σχεδόν κλειστά συστήματα επανακυκλοφορίας, εντατικές ή εκτατικές καλλιέργειες. Εκείνοι που εμπλέκονται άμεσα με αυτή τη βιομηχανία είναι από μικροκαλλιεργητές οι οποίοι επιχειρούν να επιζήσουν σε υπαίθριες περιοχές έως μεγάλες εταιρείες εμπορίου. Η συνολική παραγωγή της

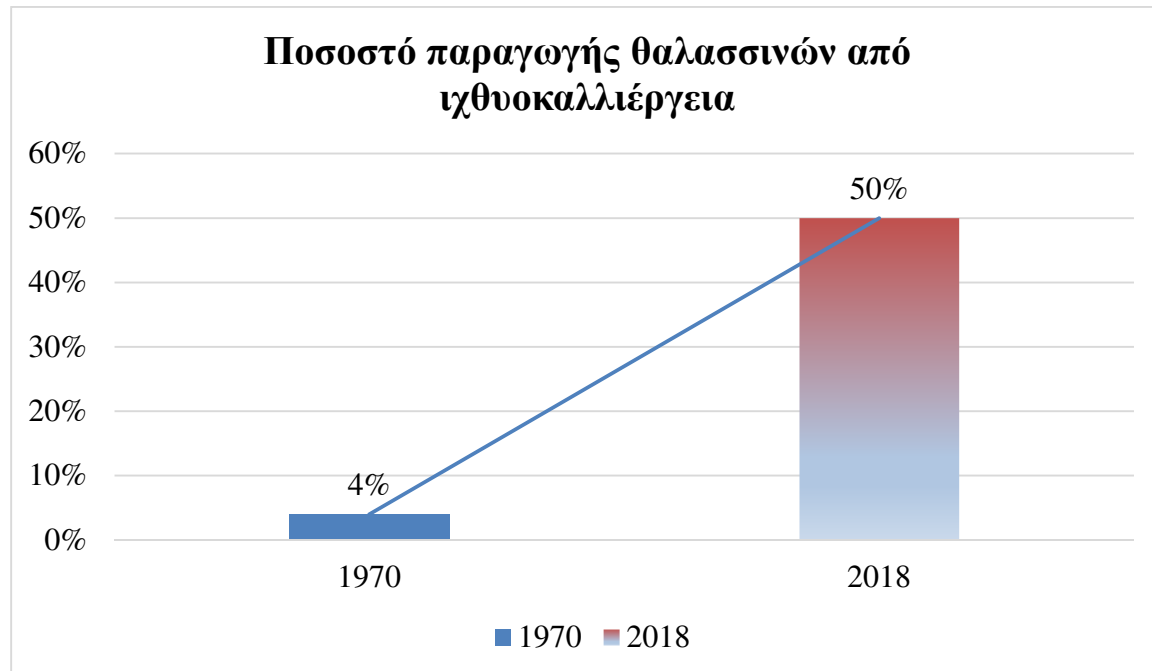
ιχθυοκαλλιέργειας πλην ελαχίστων εξαιρέσεων, είναι προορισμένη για κατανάλωση από ανθρώπους.

Σε διεθνές επίπεδο η υδατοκαλλιέργεια εξελίσσεται στον πιο ραγδαία αναπτυσσόμενο τομέα καλλιέργειας με μέσο όρο αύξησης ετησίως 8,8% από το 1970, ενώ, αντίστοιχα, την ίδια περίοδο η αύξηση της γεωργίας ανεβαίνει μόνο στο 2,8%. Χαρακτηριστικά το 1970, η ιχθυοκαλλιέργεια αποτελούσε μόνο το 4% της παραγωγής θαλασσινών σε παγκόσμιο επίπεδο, σε αντίθεση με σήμερα, όπου περισσότερο από το 50% της παραγωγής θαλασσινών προέρχεται από την ιχθυοκαλλιέργεια (Barazi-Γερούλάνου, 2016) (Πίνακας 1.1 και το αντίστοιχο Διάγραμμα 1.1).

Πίνακας 1.1: Ποσοστό παραγωγής θαλασσινών από ιχθυοκαλλιέργεια.

Έτος	Ποσοστό παραγωγής θαλασσινών από ιχθυοκαλλιέργεια
1970	4%
2018	50%

Πηγή: (Barazi-Γερούλάνου, 2016).



Διάγραμμα 1.1: Ποσοστό παραγωγής θαλασσινών από ιχθυοκαλλιέργεια.

Πηγή: (Barazi-Γερούλάνου, 2016).

1.2.3 Ο ρόλος της υδατοκαλλιέργειας σε ευρωπαϊκό και διεθνές επίπεδο

Σύμφωνα με τις εκτιμήσεις της Διεθνούς Οργάνωσης Τροφίμων και Γεωργίας μέχρι το 2030, θα χρειαστεί να αυξηθεί η παραγωγή κατά 37 εκατομμύρια τόνους θαλασσινών, ώστε να καλυφθούν οι απαιτήσεις κατανάλωσης. Αυτός ο υπολογισμός στηρίζεται στην πληθυσμιακή αύξηση που πρόκειται να υπάρξει και όχι στην επικείμενη αύξηση της κατανάλωσης θαλασσινών, η οποία έχει αυξηθεί από τα 10 κιλά περίπου τη δεκαετία του 1960, σε 20 κιλά το 2012 και περίπου στα 32 κιλά το 2018. Αυτό σημαίνει ότι η παραγωγή της ιχθυοκαλλιέργειας θα πρέπει να διπλασιαστεί προκειμένου να είναι επαρκής για τις ανάγκες του αυξανόμενου πληθυσμού.

Η παρουσία της Μεσογείου, στην παραγωγή αλιευμάτων είναι από τις δυναμικότερες στην Ευρωπαϊκή Ένωση, όσον αφορά την πρόοδο και την ανάπτυξη των τελευταίων δεκαετιών. Η παραγωγή στη Μεσόγειο τα τελευταία 10 χρόνια είχε άνοδο, κατά μέσο όρο 10% μέχρι το 2018, αν και σε όλη την Ευρώπη η ιχθυοκαλλιέργεια έχει επιδείξει ετήσια αύξηση μεγέθους του 0,4% και όλη η παραγωγή της Ευρώπης, άνοδο περίπου 2% (Barazi-Γερουλάνου, 2016).

1.2.4 Ο ρόλος της υδατοκαλλιέργειας στην Ελλάδα

Στην Ελλάδα ο κλάδος της υδατοκαλλιέργειας έχει μια αξιοσημείωτη επιτυχία, παράγοντας σχεδόν την μισή ποσότητα λαβρακίου και τσιπούρας που εκτρέφονται συνολικά στην περιοχή της Μεσογείου. Είναι σχεδόν αποκλειστικά προσανατολισμένος στις εξαγωγές και παρέχει σήμερα περίπου 10.000 άμεσες θέσεις εργασίας με σταθερή και εποχιακή απασχόληση και περισσότερες από 5.500 έμμεσες σε συγγενικές βιομηχανίες όπως αυτή της παραγωγής ζωοτροφών, της παραγωγής κλουβιών, της επεξεργασίας και των υπηρεσιών υποστήριξης.

Ο κλάδος της ιχθυοκαλλιέργειας στην Ελλάδα είναι ιδιαίτερα επιτυχημένος, καθώς στην Ελλάδα παράγεται η μισή σχεδόν ποσότητα λαβρακιού και τσιπούρας των χωρών της Μεσογείου. Προσανατολίζεται σχεδόν μόνο στις εξαγωγές παρέχοντας πάνω από 15.000 θέσεις εργασίας άμεσα με σταθερή και εποχιακή απασχόληση, αλλά και σε συγγενικές βιομηχανίες όπως αυτή της παραγωγής κλουβιών, της παραγωγής ζωοτροφών, της επεξεργασίας και των υπηρεσιών υποστήριξης.

Ειδικότερα, στην Ελλάδα όπου το 99% του πληθυσμού ζει από την ακτή στα 100χλμ., τις περισσότερες φορές ο τομέας της ιχθυοκαλλιέργειας είναι η αποκλειστική δραστηριότητα που πραγματοποιείται στις μακρινές αγροτικές περιοχές. Πρόκειται για έναν σημαντικό

παράγοντα όσον αφορά την βιώσιμη ευδαιμονία στις συγκεκριμένες κοινότητες και μια αξιόλογη εναλλακτική για τον τουρισμό που αποτελεί πηγή απώτερης, εξολοκλήρου απασχόλησης στην Ελλάδα και στην Μεσόγειο συνολικά (Barazi-Γερουλάνου, 2016).

1.2.5 Αποτελέσματα της υδατοκαλλιέργειας

Η υδατοκαλλιέργεια έχει αναλάβει σταδιακά τον ρόλο της παραδοσιακής αλιείας η οποία έχει αρχίσει να φθίνει, συντηρώντας την παραδοσιακή εργασία και τον τρόπο ζωής στα νησιά και τις παράλιες περιοχές της υπαίθρου. Αν και το επάγγελμα της παραδοσιακής αλιείας βαθμιαία συρρικνώνεται και έχει απηχθεί πλέον λιγότερο στις νεότερες γενιές, ωστόσο τα τελευταία 10 χρόνια η απασχόληση στον κλάδο της ιχθυοκαλλιέργειας έχει αυξηθεί σταθερά. Αφενός η σταθερότητα της εργασίας και αφετέρου ένα σημαντικά υψηλότερο μέσο ετήσιο εισόδημα, έχουν αυξήσει την απασχόληση στην ιχθυοκαλλιέργεια ετησίως στο 4.5% από το 1997.

Στην Ελλάδα ο κλάδος της υδατοκαλλιέργειας έχει τεράστιες δυνατότητες βελτίωσης αν και έχει βληθεί από την οικονομική κρίση, όσο και αρκετοί άλλοι τομείς της οικονομίας.

Για την Ευρωπαϊκή Ένωση ο τομέας της υδατοκαλλιέργειας είναι ένας από τα κριτήρια της Στρατηγικής της για Γαλάζια Ανάπτυξη, η οποία αποβλέπει στην κάλυψη του υπολογιζόμενου ελλείμματος των 8 εκατομμυρίων τόνων ανάμεσα στο επίπεδο κατανάλωσης των θαλασσινών στην ΕΕ και στην ποσότητα της αιχμαλώτισης από αλιεία μέσα από την ευρωπαϊκή υδατοκαλλιέργεια. Κάθε ποσοστιαία μονάδα της ισχύουσας ευρωπαϊκής κατανάλωσης θαλασσινών τα οποία προκύπτουν εσωτερικά μέσω υδατοκαλλιέργειας, βάσει της σημερινής παραγωγικότητας της εργασίας, πιθανόν να συντείνει στον σχηματισμό περίπου 3.000 και 4.000 θέσεων εργασίας πλήρους απασχόλησης.

Πιο συγκεκριμένα, η Πλατφόρμα Τεχνολογίας και Καινοτομίας της Ευρωπαϊκής Υδατοκαλλιέργειας έχει εκτιμήσει για τη Μεσόγειο ότι ο διπλασιασμός της τρέχουσας παραγωγής πιθανόν να αυξήσει, σε οικονομικούς όρους, την τιμή των γεωργικών εκμεταλλεύσεων μέχρι τα 2,7 δις ευρώ και συνολικά 8 δις ευρώ στην αγορά. Επίσης, μπορεί να ανοίξει άλλες 20.000 θέσεις εργασίας, με βάση μια συντηρητική εκτίμηση.

Στη δραστήρια εξάπλωση αυτού του υποτομέα της ευρωπαϊκής υδατοκαλλιέργειας τα ίδια στοιχεία τα οποία βοήθησαν θα εξακολουθήσουν να φέρνουν την ανάπτυξή της μέσα στα 20 χρόνια που θα ακολουθήσουν, δηλαδή τα γνωστά οφέλη των ψαριών αναφορικά με την

υγεία, σε συνδυασμό με την ευμενή εικόνα της Μεσογειακής διατροφής και της παραγωγής της περιοχής. Τα βασικά ανταγωνιστικά πλεονεκτήματα είναι τα κλιματικά, ωκεανογραφικά και γεωμορφολογικά γνωρίσματα της περιοχής, και πιο συγκεκριμένα όσον αφορά στην Ελλάδα και στην περίπου 13.000 χλμ. ακτογραμμή της, αποτελούν βασικά ανταγωνιστικά πλεονεκτήματα (Barazi-Γερουλάνου, 2016).

1.2.6 Ανάπτυξη της υδατοκαλλιέργειας

Ο τομέας της υδατοκαλλιέργειας δεν αφορά μόνο την παραγωγή τροφίμων. Για την εξάπλωση της γαλάζιας βιοτεχνολογίας πολλές ελπίδες δίνει η μεγάλη διαφορετικότητα και ο αφθονία του περιβάλλοντος των ωκεανών. Ο ορισμός της θαλάσσιας βιοτεχνολογίας είναι η διαχείριση των θαλάσσιων βιολογικών πόρων ως επιδίωξη ή πηγή βιοτεχνολογικών εφαρμογών. Μπορεί να παράγει ζωοτροφές και τρόφιμα, βιώσιμα βιοκαύσιμα, φάρμακα και καλλυντικά, πρόσθετα τροφίμων, αλλά και τρόπους για την αποκατάσταση και τον καθαρισμό του περιβάλλοντος (βιοαποκατάσταση) (Barazi-Γερουλάνου, 2016).

2 ΚΕΦΑΛΑΙΟ: «ΔΙΑΧΕΙΡΙΣΗ ΤΗΣ ΑΛΙΕΙΑΣ ΤΗΣ ΕΥΡΩΠΑΪΚΗΣ ΕΝΩΣΗΣ (Ε.Ε.)»

2.1 ΚΟΙΝΗ ΑΛΙΕΥΤΙΚΗ ΠΟΛΙΤΙΚΗ

Το σύνολο των κανόνων που αφορούν στη χρήση των ευρωπαϊκών στόλων αλιευτικών σκαφών και στη διατήρηση των αλιευτικών αποθεμάτων αποτελεί κοινή αλιευτική πολιτική (ΚΑΠ). Με τον σχεδιασμό της διαχειρίζονται οι κοινοί πόροι και παρέχεται σε κάθε ευρωπαϊκό αλιευτικό στόλο ίση πρόσβαση στα ύδατα και στις αλιευτικές ζώνες της ΕΕ, κατοχυρώνοντας τον ευγενή ανταγωνισμό μεταξύ αλιέων.

Αν και τα αποθέματα ανανεώνονται, ωστόσο δεν είναι αστείρευτα. Μάλιστα, κάποια συγκροτούν το αντικείμενο υπεραλίευσης. Ως εκ τούτου οι χώρες της ΕΕ πήραν μέτρα προφύλαξης με σκοπό ο ευρωπαϊκός αλιευτικός κλάδος και η προστασία του αριθμού του ιχθυοπληθυσμού και της παραγωγικότητάς του να καταστούν βιώσιμα. Τη δεκαετία του 70 καθιερώθηκε για πρώτη φορά η ΚΑΠ και έκτοτε δέχθηκε πολλές αναμορφώσεις, με την τελευταία να ισχύει από την 1^η Ιανουαρίου 2014 (European Commission/Κοινή αλιευτική πολιτική (ΚΑΠ), 2019).

2.2 ΣΤΟΧΟΙ ΤΗΣ ΚΟΙΝΗΣ ΑΛΙΕΥΤΙΚΗΣ ΠΟΛΙΤΙΚΗΣ

Η Κοινή Αλιευτική Πολιτική στοχεύει στη διασφάλιση του γεγονότος ότι οι τομείς της υδατοκαλλιέργειας και της αλιείας θα είναι οικονομικά, περιβαλλοντικά και κοινωνικά βιώσιμοι και ότι θα συγκροτούν μια υγιεινή πηγή τροφίμων για τους πολίτες της ΕΕ. Ταυτόχρονα, επιζητά την προώθηση ενός δυναμικού κλάδου αλιείας και την εξασφάλιση ενός εύλογου επιπέδου ζωής για εκείνους που διαβιώνουν από την αλιεία.

Παρά το γεγονός ότι έχει μεγάλη σημασία η μεγιστοποίηση των αλιευμάτων, παρόλα αυτά πρέπει να υπάρχουν κάποια μέτρα. Θα πρέπει να εξασφαλιστεί ότι οι πρακτικές αλιείας δεν υποσκάπτουν την ικανότητα αναπαραγωγής των ιχθυοπληθυσμών. Είναι χαρακτηριστικό ότι η υπάρχουσα πολιτική για το διάστημα 2015 - 2020 ορίζει την πρόβλεψη ορίων βιώσιμων αλιευμάτων και εκείνων που θα συντελούν στη μακροπρόθεσμη διατήρηση των ιχθυαποθεμάτων (European Commission/Κοινή αλιευτική πολιτική (ΚΑΠ), 2019).

Η απήχηση της αλιείας στο επισφαλές θαλάσσιο περιβάλλον δεν έχει γίνει απόλυτα κατανοητή μέχρι και σήμερα. Στόχος της ΚΑΠ είναι να γίνουν οι αλιευτικοί στόλοι πιο

επιλεκτικοί όσον αφορά τα αλιεύματα και ταυτόχρονα να καταργηθεί βαθμιαία η πρακτική της απόρριψης ανεπιθύμητων αλιευμάτων.

Επίσης, η αναδιοργάνωση αλλάζει και τον τρόπο χρήσης της ΚΑΠ, με τα κράτη μέλη της ΕΕ να αναθέτουν τον διευρυμένο έλεγχο σε εθνικό και περιφερειακό επίπεδο.

Τέλος, η ΚΑΠ περιέχει κανονισμούς σχετικά με την υδατοκαλλιέργεια και τη συμμετοχή των ενδιαφερόμενων φορέων.

Μέσω της ΚΑΠ καλύπτονται 4 κύριοι τομείς πολιτικής:

1. Η διαχείριση της αλιείας
2. Η διεθνής πολιτική
3. Οι αγορές και η εμπορική πολιτική
4. Η χρηματοδότηση της πολιτικής
 - ΕΤΑ 2007-2013
 - ΕΤΘΑ 2014-2020
 - EMFF proposal for 2021-2027

Τέλος, η ΚΑΠ περιέχει κανόνες για την υδατοκαλλιέργεια και τη συμμετοχή των ενδιαφερόμενων φορέων.

2.2.1 Διαχείριση της αλιείας

Οι αλιείς αλιεύουν ψάρια από ιχθυαποθέματα, τα οποία γενικά έχουν μεγάλη, αλλά όχι άπειρη ικανότητα αναπαραγωγής. Εάν η αλιεία δεν ελέγχεται, τα αποθέματα ενδέχεται να καταρρεύσουν ή η αλιεία μπορεί να παύσει να είναι βιώσιμη οικονομικά. Είναι συμφέρουσα επιλογή η ύπαρξη ενός συστήματος διαχείρισης της αλιείας, το οποίο (European Commission-Managing fisheries, 2019):

- Θα εξασφαλίζει τον πολλαπλασιασμό των αποθεμάτων για υψηλή μακροπρόθεσμη απόδοση
- Θα θέτει τα θεμέλια για μια κερδοφόρα βιομηχανία
- Θα μοιράζει δίκαια τις αλιευτικές δυνατότητες
- Θα διατηρεί τους θαλάσσιους πόρους

Ο βασικός σκοπός της διαχείρισης της αλιείας όσον αφορά στην Κοινή Αλιευτική Πολιτική (ΚΑΠ) είναι να εξασφαλίσει υψηλές απώτερες αλιευτικές αποδόσεις για όλα τα

αποθέματα μέχρι το 2015 όπου αυτό είναι δυνατόν και το αργότερο μέχρι το 2020. Αυτό αναφέρεται ως μέγιστη βιώσιμη απόδοση. Ένας άλλος ολοένα και πιο σημαντικός στόχος είναι η ελαχιστοποίηση των ανεπιθύμητων αλιευμάτων και των άχρηστων πρακτικών ή η αποφυγή τους εντελώς, με τη προοδευτική καθιέρωση μιας δέσμευσης εκφόρτωσης². Τέλος, η νέα ΚΑΠ αναθεώρησε τους κανονισμούς και τη διάρθρωση της διαχείρισης, με περιφερειοποίηση και εκτενέστερη διαβούλευση με τους ενδιαφερόμενους³ (European Commission-Managing fisheries, 2019).

Η μεταχείριση της αλιείας έχει τη δυνατότητα να λάβει τον χαρακτήρα ελέγχου εισόδου, ελέγχου εξόδου ή συνδυασμού και των δύο.

Οι παρακολουθήσεις παραγωγής συνίστανται κατά κύριο λόγο στην οριοθέτηση της ποσότητας ψαριών από συγκεκριμένο τύπο αλιείας, ιδίως μέσω των συνολικών επιτρεπόμενων αλιευμάτων.

Η Κοινή Αλιευτική Πολιτική μεταχειρίζεται όλο και περισσότερο μακροχρόνια σχέδια τα οποία πολλές φορές εναρμονίζουν διαφορετικά εργαλεία χρήσης.

Η χρήση της αλιείας συναρτάται σε δεδομένα και επιστημονικές συμβουλές, αλλά και σε μέτρα ελέγχου για να διασφαλιστεί ότι οι κανόνες εφαρμόζονται δίκαια και τηρούνται από όλους τους αλιείς (European Commission/Κοινή αλιευτική πολιτική (ΚΑΠ), 2019).

2.2.1.1 Μέτρα διατήρησης της αλιείας για την προστασία του θαλάσσιου περιβάλλοντος

Όλα εξαρτώνται από υγιή οικοσυστήματα, δηλαδή για την ενέργεια, τα τρόφιμα, τον αέρα, τις πρώτες ύλες και το νερό. Γι' αυτόν τον λόγο η ΕΕ έχει θεσπίσει νόμους για την προστασία του περιβάλλοντος και τη διαφύλαξη της βιοποικιλότητας.

² Από το 2015 η υποχρέωση εκφόρτωσης εφαρμόζεται σταδιακά. Κάθε αλιευτική δραστηριότητα έχει τις δικές της ιδιαιτερότητες και διαφορές, γεγονός που καθιστά δύσκολη την ακριβή καθοδήγηση. μια πελαγική αλιεία στον Ατλαντικό δεν είναι η ίδια με την πελαγική αλιεία στη Μεσόγειο, για παράδειγμα. Η διάσταση του σκάφους, ο τύπος εργαλείων, η θαλάσσια λεκάνη κ.λπ. είναι κριτήρια που πρέπει να συνυπολογιστούν κατά την εφαρμογή της υποχρέωσης προσγείωσης.

³ Τα Συμβουλευτικά Συμβούλια (ΑΣ) είναι οργανώσεις με έδρα τα ενδιαφερόμενα μέρη που παρέχουν στην Επιτροπή και στις χώρες της ΕΕ συστάσεις σχετικά με θέματα διαχείρισης της αλιείας. Αυτό μπορεί να περιλαμβάνει συμβουλές σχετικά με τη διατήρηση και τις κοινωνικοοικονομικές πτυχές της διαχείρισης και την περιφερειοποίησης. Τα συμβουλευτικά συμβούλια θα πρέπει επίσης να συμβάλλουν σε δεδομένα σχετικά με τη διαχείριση και τα μέτρα διατήρησης της αλιείας. Απαρτίζονται από εκπροσώπους του κλάδου και από άλλες ομάδες συμφερόντων (με ποσοστό 60% - 40% των θέσεων στη γενική συνέλευση και στην εκτελεστική επιτροπή). Τέλος, λαμβάνουν χρηματοδοτική συνδρομή της ΕΕ ως φορείς που επιδιώκουν στόχο γενικού ευρωπαϊκού ενδιαφέροντος.

Περιλαμβάνει περιβαλλοντική νομοθεσία όπως οι υποδείξεις για τα πτηνά και τους οικοτόπους ή η υπόδειξη όσον αφορά τη θαλάσσια στρατηγική (ή η οδηγία για τη θάλασσα), η οποία αποσκοπεί στη δημιουργία πλαισίου για την αειφόρο χρήση των θαλάσσιων υδάτων⁴ (European Commission-Nature and biodiversity, 2019).

Προκειμένου να εκπληρώσουν τις περιβαλλοντικές υποχρεώσεις τους βάσει των οδηγιών, τα κράτη της ΕΕ πρέπει να δραστηριοποιηθούν σε διάφορα μέτωπα. Αυτό περιλαμβάνει την αντιμετώπιση διαφορετικών ανθρώπινων δραστηριοτήτων που επηρεάζουν τις θάλασσες, για παράδειγμα την αλιεία.

Δεδομένου ότι η αλιευτική πολιτική αποτελεί αποκλειστική αρμοδιότητα της Ευρωπαϊκής Ένωσης, εναπόκειται σε αυτήν να λάβει μέτρα που σχετίζονται με την αλιεία.

Ωστόσο, η Κοινή Αλιευτική Πολιτική της ΕΕ (ΚΑΠ) δίνει επίσης στα κράτη μέλη την ευκαιρία να συμμετέχουν στον σχεδιασμό εφαρμογών για τη διατήρηση της αλιείας (αποκαλούμενη περιφερειοποίηση⁵). Οι θιγόμενες χώρες μπορούν να υποβάλουν κοινές συστάσεις όσον αφορά τα μέτρα διατήρησης της αλιείας που κρίνονται απαραίτητα για την επίτευξη αυτών των περιβαλλοντικών στόχων. Στη συνέχεια, η Επιτροπή έχει τη δυνατότητα να εγκρίνει τη νομοθεσία βάσει αυτών των συστάσεων, μετατρέποντάς τις σε δεσμευτικό δίκαιο της ΕΕ.

Τέλος, κατόπιν συνεννόησης με τα κράτη μέλη και τα ενδιαφερόμενα μέρη, η Επιτροπή εξέδωσε έγγραφο εργασίας των υπηρεσιών της αναφορικά με τη θέσπιση μέτρων διατήρησης στο περιθώριο της Κοινής Αλιευτικής Πολιτικής για τις περιοχές Natura 2000 και

⁴ Η προστασία των ακτών και των θαλάσσιων υδάτων αντιμετωπίζει πολύπλοκα και πολύπλευρα προβλήματα. Το θαλάσσιο και παράκτιο περιβάλλον υπόκειται σε σοβαρές πιέσεις τόσο από τις χερσαίες όσο και από τις θαλάσσιες πηγές ρύπανσης.

Η νομοθεσία της ΕΕ για την υπεράσπιση του θαλάσσιου περιβάλλοντος εφαρμόστηκε προοδευτικά σε πολλούς σχετικούς τομείς: για παράδειγμα, ο έλεγχος της εισροής θρεπτικών ουσιών και χημικών ουσιών στα ύδατα μέσω της οδηγίας πλαίσιο για τα ύδατα (WFD) ή η ρύθμιση της αλιείας μέσω της Κοινής Αλιευτικής Πολιτικής. Ωστόσο, αυτά τα νομοθετικά κείμενα, αν και κρίσιμα συμπληρωματικά εργαλεία για την προστασία των θαλάσσιων υδάτων, συμβάλλουν στην προστασία της θάλασσας μόνο από ειδικές πιέσεις που καταλήγουν σε κατακερματισμένη και τομεακή προσέγγιση.

Αυτός είναι ο λόγος για τον οποίο η Ευρωπαϊκή Ένωση ενέκρινε δύο μέσα, τη σύσταση της ΕΕ του 2002 για την ολοκληρωμένη διαχείριση των παράκτιων ζωνών και την οδηγία-πλαίσιο για τη θαλάσσια στρατηγική του 2008, τα οποία παρέχουν μια ολοκληρωμένη και ολοκληρωμένη προσέγγιση για την προστασία όλων των ευρωπαϊκών ακτών και θαλάσσιων υδάτων.

⁵ Όπου εφαρμόζεται η περιφερειοποίηση, οι χώρες της ΕΕ που έχουν άμεσο συμφέρον διαχείρισης μπορεί να συμφωνήσουν να υποβάλουν κοινές συστάσεις για την επίτευξη των στόχων του προαναφερθέντος σχεδίου ή μέτρου. Οι συστάσεις πρέπει να είναι συμβατές με τους στόχους της ΚΑΠ, με το πεδίο εφαρμογής και τον στόχο του μέτρου ή του σχεδίου και να είναι τουλάχιστον εξίσου αυστηρές με τα μέτρα της κοινοτικής νομοθεσίας. Οι χώρες της ΕΕ πρέπει να συμβουλευτούν τα σχετικά συμβουλευτικά συμβούλια σχετικά με τις κοινές συστάσεις πριν την υποβάλουν στην Επιτροπή. Εάν πληρούνται όλες αυτές οι προϋποθέσεις, η Επιτροπή μπορεί στη συνέχεια να εγκρίνει πράξη της Επιτροπής για τη μετατροπή αυτών των κοινών συστάσεων στο δίκαιο της ΕΕ που ισχύει για όλους τους φορείς εκμετάλλευσης.

πλαίσιο για τη θαλάσσια στρατηγική. Η καθοδήγηση θα βοηθήσει στην καθιέρωση μέτρων διαχείρισης της αλιείας, προκειμένου να υπάρξει συμμόρφωση με την περιβαλλοντική νομοθεσία, ιδίως για την προετοιμασία κοινών συστάσεων που θα εγκριθούν μέσω κατ' εξουσιοδότηση πράξεων της Επιτροπής (European Commission-Nature and biodiversity, 2019).

2.2.2 Διεθνής πολιτική

Περισσότερο από το 20% των αλιευμάτων της Ένωσης αλιεύονται πράγματι εκτός των υδάτων της Ένωσης. Το 9,3% των αλιευμάτων της ΕΕ (2014-18) πραγματοποιείται στην ΑΟΖ τρίτων χωρών που ασχολούνται με την ΕΕ σε συμφωνίες αλιείας, 2,2% σε άλλες τρίτες χώρες, ενώ άλλα 10% αλιεύονται στην ανοικτή θάλασσα, κυρίως σε τροπικούς τόνους στις διαχειριζόμενες περιοχές από περιφερειακούς οργανισμούς διαχείρισης της αλιείας τόνου (ΠΟΔΑ).

Η ΕΕ ως σημαντική αλιευτική δύναμη και ως μεγαλύτερη ενιαία αγορά προϊόντων αλιείας στον κόσμο, είναι ένας σημαντικός παράγοντας στην προβολή της καλύτερης διακυβέρνησης μέσω διαφόρων διεθνών οργανισμών. Προωθεί την ανάπτυξη και εφαρμογή πολιτικής για τη χρήση της αλιείας και - γενικότερα - την εκτέλεση του Δικαίου της Θάλασσας. Η ΕΕ συνεργάζεται στενά με τους εταίρους της από όλο τον κόσμο μέσω του συστήματος των Ηνωμένων Εθνών, συμπεριλαμβανομένου του Οργανισμού Τροφίμων και Γεωργίας (Food and Agriculture Organization / FAO), καθώς και σε άλλους φορείς, όπως ο Οργανισμός Οικονομικής Συνεργασίας και Ανάπτυξης (ΟΟΣΑ).

Όλες οι «εξωτερικές» αλιευτικές δραστηριότητες των σκαφών της Ένωσης: στην ΑΟΖ (Αποκλειστική Οικονομική Ζώνη) τρίτων χωρών που καλύπτονται ή δεν καλύπτονται από διμερή συμφωνία (καθεστώς άμεσων εγκρίσεων), στις περιοχές ΠΟΔΑ (Περιφερειακές Οργανώσεις Διαχείρισης Αλιείας), στην ανοικτή θάλασσα που δεν υπάγονται στις ΠΟΔΑ, πρέπει να επιτρέπεται ρητά από τη σημαία κράτους μέλους. Οι άδειες χορηγούνται βάσει προκαθορισμένων όρων και πρέπει να παρακολουθούνται διαρκώς για τον έλεγχο αυτών των όρων. Ακόμη και εκτός των υδάτων της Ένωσης, τα σκάφη της ΕΕ εξακολουθούν να υποβάλλονται στους κανόνες ελέγχου της ΕΕ (European Commission-Fishing outside the EU, 2019).

2.2.2.1 Εμπόριο αλιευτικών προϊόντων

Η ΕΕ είναι η πιο μεγάλη ενιαία αγορά αλιείας παγκοσμίως και ένας αμιγής εισαγωγέας ψαριών και καρπών αλιείας. Τα προϊόντα αυτά μπορούν να εισέλθουν στην αγορά της με μηδενικούς ή μειωμένους δασμούς από χώρες με τις οποίες έχει συμφωνίες ελεύθερου εμπορίου ή από αναπτυσσόμενα κράτη που ωφελούνται από το σύστημα γενικευμένων προτιμήσεων της ΕΕ (Σύστημα Γεωγραφικών Πληροφοριών / ΣΓΠ, G.I.S. / Geographic Information Systems).

Η ΕΕ καθιερώνει αυτόνομες δασμολογικές ποσοστώσεις για ορισμένα ψάρια και προϊόντα ιχθύων. Δηλαδή επιτρέπει την εισαγωγή μιας ορισμένης ποσότητας προϊόντος με μειωμένο δασμολογικό συντελεστή. Οι ποσοστώσεις συμβάλλουν στην αύξηση του εφοδιασμού με πρώτες ύλες τις οποίες στηρίζεται η μεταποιητική βιομηχανία της, όταν οι προμήθειες της ΕΕ δεν επαρκούν για την ικανοποίηση της ζήτησης. (European Commission-Fishing outside the EU, 2019).

2.2.3 Αγορές και Εμπορική Πολιτική

Η πολιτική της ΕΕ για τη διαχείριση της αγοράς προϊόντων αλιείας και υδατοκαλλιέργειας και η αμοιβαία οργάνωση των αγορών, αποτελεί έναν από τους πυλώνες της Κοινής Αλιευτικής Πολιτικής.

Η Κοινή Οργάνωση Αγορών ενισχύει τη θέση των επιτόπιων παραγόντων. Αυτό σημαίνει ότι οι παραγωγοί είναι υπεύθυνοι για την προάσπιση της βιώσιμης αξιοποίησης των φυσικών πόρων και διαθέτουν τρόπους για την βελτιωμένη αγοραπωλησία των προϊόντων τους. Οι καταναλωτές έχουν πιο πολλές και βελτιωμένες πληροφορίες σχετικά με τα προϊόντα που αγοράζουν από την αγορά της ΕΕ, τα οποία ανεξάρτητα από την προέλευσή τους πρέπει να συμμορφώνονται με τους ίδιους κανονισμούς. Λόγω των εξειδικευμένων εργαλείων, μπορεί να κατανοηθεί ο τρόπος χειρισμού της αγοράς της ΕΕ.

Η Κοινή Οργάνωση Αγορών, τη σημερινή εποχή, έχει ξεπεράσει πολύ από τις αρχές της και είναι ένα ευκίνητο μέσο που εξασφαλίζει την περιβαλλοντική και την οικονομική βιωσιμότητα της αγοράς αλιευτικών προϊόντων και υδατοκαλλιέργειας. Μέσα από τα σχέδια παραγωγής και εμπορίας τους, υλοποιούν την Κοινή Πολιτική Αλιείας της ΕΕ (European Commission-Market organisation, 2019).

Για να διευκολυνθεί η εφαρμογή των κανόνων που θεσπίζονται από την Κοινή Οργάνωση των Αγορών για την αναγνώριση των οργανώσεων παραγωγών και άλλες επαγγελματικές οργανώσεις, αλλά και για την επέκταση των κανόνων αυτών στα μη μέλη, η Ευρωπαϊκή Επιτροπή έχει ετοιμάσει ένα μη δεσμευτικό έγγραφο καθοδήγησης (European Commission-Professional Organisations, 2016).

2.2.3.1 Πρότυπα εμπορίας

Τα κοινά πρότυπα εμπορίας ορίζουν ενιαία χαρακτηριστικά για τα αλιευτικά προϊόντα που διατίθενται στην ΕΕ, χωρίς να επηρεάζονται από την προέλευσή τους. Η εφαρμογή τους γίνεται σύμφωνα με τους τρόπους διατήρησης και συνεργούν στην εξασφάλιση φερέγγυας εσωτερικής αγοράς που παρέχει προϊόντα υψηλής ποιότητας (European Commission-Professional Organisations, 2016).

2.2.3.2 Πληροφορίες για τους καταναλωτές

Οι κανόνες σχετικά καθορίζουν ποιες πληροφορίες πρέπει να παρέχονται στον καταναλωτή ή στον οργανισμό ομαδικής εστίασης η οποία αγοράζει προϊόντα που παράγονται από αλιεία και υδατοκαλλιέργεια. Τέλος, δίνουν τη δυνατότητα στους καταναλωτές να κάνουν ενημερωμένες επιλογές αγοράς (European Commission-Professional Organisations, 2016).

2.2.3.3 Κανόνες ανταγωνισμού

Η Κοινή Οργάνωση Αγορών εξαρτάται από τους κανόνες ανταγωνισμού, λαμβάνοντας υπόψη τις ιδιαιτερότητες αυτού του οργανισμού, τις ισχύουσες εξαιρέσεις από την εφαρμογή αυτών των κανόνων για την εξασφάλιση της λειτουργίας της πολιτικής και της επίτευξης των στόχων της ΕΕ (European Commission-Professional Organisations, 2016).

2.2.3.4 Έρευνα αγοράς

Η Επιτροπή δημιούργησε το Ευρωπαϊκό Παρατηρητήριο της αγοράς προϊόντων αλιείας και υδατοκαλλιέργειας προκειμένου να συντελέσει στην αποτελεσματικότητα και στη διαφάνεια της αγοράς (European Commission-Professional Organisations, 2016).

2.2.4 Χρηματοδότηση της πολιτικής

Η χρηματοδότηση της παραπάνω ευρωπαϊκής πολιτικής στοιχειοθετείται από τους εξής κανόνες / νόμους:

2.2.4.1 Ευρωπαϊκό Ταμείο Αλιείας

Το Ευρωπαϊκό Ταμείο Αλιείας (ΕΤΑ) 2007-2013, παρέχει χρηματική βοήθεια στην αλιευτική βιομηχανία και τις παράκτιες κοινότητες προκειμένου να τους ενισχύσει ως προς την προσαρμογή στους εναλλασσόμενους όρους του τομέα και να καταστούν οικολογικά βιώσιμες και οικονομικά ανθεκτικές.

Ο προϋπολογισμός του ΕΤΑ για την περίοδο 2007-2013 ήταν ύψους 4,3 δισ. ευρώ. Η χρηματοδότηση είναι διαθέσιμη για όλους τους τομείς της βιομηχανίας - θαλάσσια και εσωτερική αλιεία, υδατοκαλλιέργεια (εκτροφή ψαριών, οστρακοειδή και υδρόβια φυτά) και μεταποίηση και εμπορία αλιευτικών προϊόντων. Ιδιαίτερη προσοχή δίνεται στις αλιευτικές κοινότητες που πλήττονται περισσότερο από τις πρόσφατες αλλαγές στον κλάδο.

Τα έργα χρηματοδοτούνται βάσει στρατηγικών σχεδίων και επιχειρησιακών προγραμμάτων που καταρτίζονται από τις εθνικές αρχές. Υπάρχουν πέντε τομείς προτεραιότητας (άξονες) για τη χρηματοδότηση του ΕΤΑ (European Commission-The European fisheries fund (EFF), 2019):

- Προσαρμογή του στόλου (π.χ. για τη στήριξη της διάλυσης αλιευτικών σκαφών)
- Προσαρμογή της υδατοκαλλιέργειας, της μεταποίησης και της εμπορίας και της αλιείας εσωτερικών υδάτων (π.χ. για τη στήριξη της μετάβασης σε μεθόδους παραγωγής φιλικότερες προς το περιβάλλον)
- Μέτρα κοινού ενδιαφέροντος (π.χ. για την αναβάθμιση της ανιχνευσιμότητας ή της επισήμανσης των προϊόντων)
- Βιώσιμη ανάπτυξη των αλιευτικών περιοχών (π.χ. για τη στήριξη της διαφοροποίησης της τοπικής οικονομίας)
- Τεχνική βοήθεια για τη χρηματοδότηση της διαχείρισης του ταμείου.

2.2.4.2 Ευρωπαϊκό Ταμείο Θάλασσας και Αλιείας

Το Ευρωπαϊκό Ταμείο Θάλασσας και Αλιείας (ΕΤΘΑ) αφορά στις θαλάσσιες και αλιευτικές πολιτικές της ΕΕ για την περίοδο μεταξύ 2014-2020.

Πρόκειται για ένα εκ των πέντε ευρωπαϊκών ταμείων διαρθρωτικών και επενδυτικών ταμείων (ESI) τα οποία αλληλοσυμπληρώνονται και επιδιώκουν να προωθήσουν την ανάκαμψη της ανάπτυξης και της απασχόλησης στην Ευρώπη (European Commission-European Maritime and Fisheries Fund (EMFF), 2019).

Το Ευρωπαϊκό Ταμείο Θάλασσας και Αλιείας (ΕΤΘΑ):

- Βοηθά τους αλιείς στη μετάβαση στη βιώσιμη αλιεία
- Υποστηρίζει τις παράκτιες κοινότητες στη διαφοροποίηση των οικονομιών τους
- Χρηματοδοτεί έργα που δημιουργούν νέες θέσεις εργασίας και βελτιώνουν την ποιότητα ζωής στις ευρωπαϊκές ακτές
- Υποστηρίζει την ανάπτυξη της βιώσιμης υδατοκαλλιέργειας
- Διευκολύνει την πρόσβαση των αιτούντων στη χρηματοδότηση.

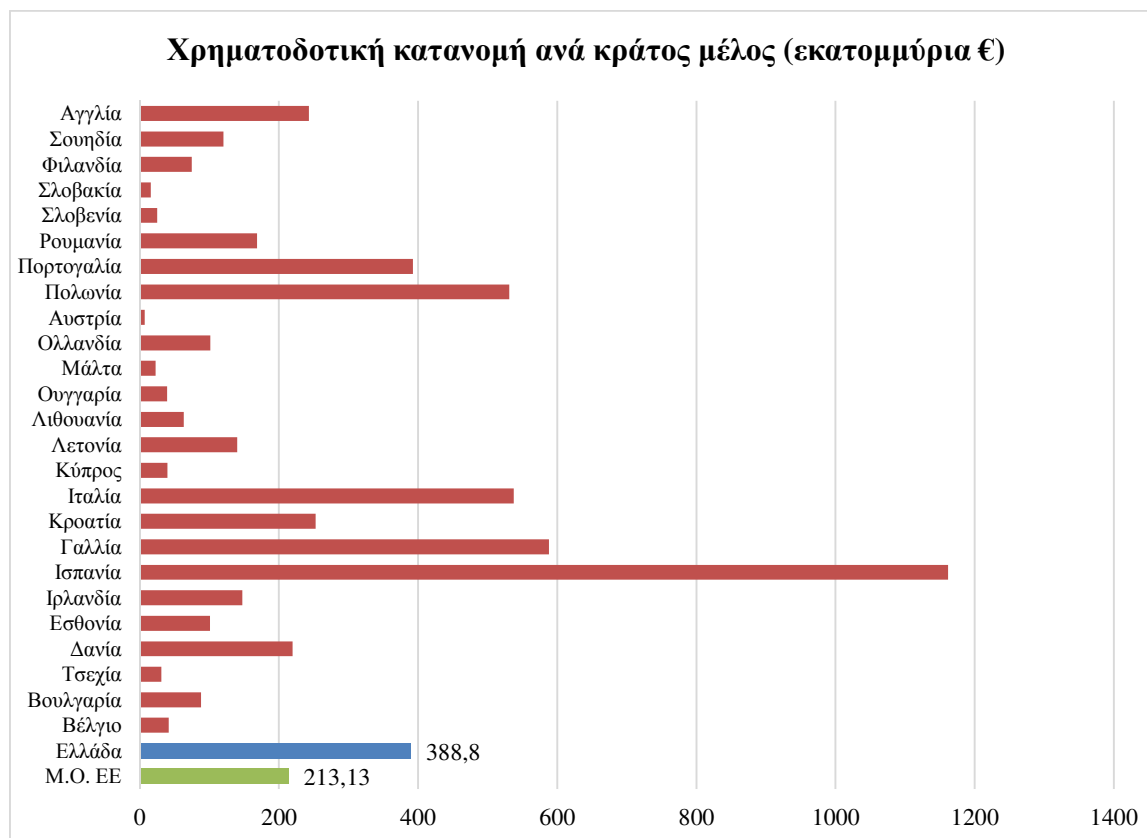
Στον παρακάτω Πίνακα 2.1 και το αντίστοιχο Διάγραμμα 2.1 καταγράφεται η χρηματοδοτική κατανομή ανά κράτος μέλος (εκατομμύρια €) από το Ευρωπαϊκό Ταμείο Θάλασσας και Αλιείας (ΕΤΘΑ) της Ευρωπαϊκής Ένωσης:

Πίνακας 2.1: Χρηματοδοτική κατανομή ανά κράτος μέλος (εκατομμύρια €) από το Ευρωπαϊκό Ταμείο Θάλασσας και Αλιείας (ΕΤΘΑ).

Χώρα ΕΕ	Χρηματοδοτική κατανομή ανά κράτος μέλος (εκατομμύρια €)
Μ.Ο. ΕΕ	213,13
Ελλάδα	388,8
Βέλγιο	41,7
Βουλγαρία	88,1
Τσεχία	31,1
Δανία	219,6
Εσθονία	101
Ιρλανδία	147,6
Ισπανία	1161,6
Γαλλία	588
Κροατία	252,6
Ιταλία	537,3
Κύπρος	39,7
Λετονία	139,8
Λιθουανία	63,4
Ουγγαρία	39,1
Μάλτα	22,6
Ολλανδία	101,5
Αυστρία	7
Πολωνία	531,2

Πορτογαλία	392,5
Ρουμανία	168,4
Σλοβενία	24,8
Σλοβακία	15,8
Φιλανδία	74,8
Σουηδία	120,2
Αγγλία	243,1

Πηγή: (European Commission-European Maritime and Fisheries Fund (EMFF), 2019).



Διάγραμμα 2.1: Χρηματοδοτική κατανομή ανά κράτος μέλος (εκατομμύρια €) από το Ευρωπαϊκό Ταμείο Θάλασσας και Αλιείας (ΕΤΘΑ).

Πηγή: (European Commission-European Maritime and Fisheries Fund (EMFF), 2019).

Από τον ανωτέρω Πίνακα 2.1 και το αντίστοιχο Διάγραμμα 2.1 παρατηρείται πως η Ελλάδα έχει χρηματοδοτική εισφορά από το Ευρωπαϊκό Ταμείο Θάλασσας και Αλιείας (ΕΤΘΑ) της Ευρωπαϊκής Ένωσης, το οποίο αφορά στις θαλάσσιες και αλιευτικές πολιτικές της: 388,8 εκατομμύρια € ενώ ο μέσος όρος για τις χώρες της Ευρωπαϊκή Ένωσης είναι: 213,13 εκατομμύρια €.

Το Ταμείο χρησιμοποιείται για τη συγχρηματοδότηση σχεδίων, μαζί με την εθνική χρηματοδότηση (European Commission-European Maritime and Fisheries Fund (EMFF), 2019).

- Κάθε χώρα λαμβάνει μέρος του συνολικού προϋπολογισμού του Ταμείου, βάσει του μεγέθους της αλιευτικής βιομηχανίας της.
- Στη συνέχεια, κάθε χώρα καταρτίζει ένα επιχειρησιακό πρόγραμμα, λέγοντας πώς πρόκειται να δαπανήσει τα χρήματα.
- Μόλις η Επιτροπή εγκρίνει αυτό το πρόγραμμα, εναπόκειται στις εθνικές αρχές να αποφασίσουν ποια σχέδια θα χρηματοδοτηθούν.
- Οι εθνικές αρχές και η Επιτροπή είναι από κοινού υπεύθυνες για την εφαρμογή του προγράμματος.

2.2.4.3 Η πρόταση του Ευρωπαϊκού Ταμείου Θάλασσας και Αλιείας (ΕΤΘΑ-EMFF) για την περίοδο 2021-2027

Για τον επόμενο απώτερο προϋπολογισμό της ΕΕ 2021-2027, η Επιτροπή εισηγείται 6,14 δισεκατομμύρια ευρώ για ένα πιο απλό και ευέλικτο ταμείο σχετικά με την ευρωπαϊκή αλιεία και τη ναυτιλιακή οικονομία.

Το νεοσύστατο Ευρωπαϊκό Ταμείο Θάλασσας και Αλιείας θα εξακολουθεί να στηρίζει τον ευρωπαϊκό τομέα αλιείας για περισσότερο βιώσιμες αλιευτικές πρακτικές, με ιδιαίτερη έμφαση στην υποστήριξη των αλιέων μικρού δυναμικού. Θα βοηθήσει, επίσης, στην απελευθέρωση του αναπτυξιακού δυναμικού μιας βιώσιμης γαλάζιας οικονομίας προς ένα πιο ευημερές μέλλον για τις παράλιες κοινότητες. Θα συμβάλει και στην ενδυνάμωση της οικουμενικής διακυβέρνησης των ωκεανών για περισσότερο ασφαλείς, καθαρές και βιώσιμες θάλασσες και ωκεανούς. Τέλος, η Επιτροπή ενισχύει τις περιβαλλοντικές επιπτώσεις του Ταμείου με επίκεντρο την περιφρούρηση των θαλάσσιων οικοσυστημάτων και την προσδοκώμενη συνεισφορά του 30% του προϋπολογισμού του σχετικά με τον περιορισμό της κλιματικής αλλαγής και την προσαρμογή, σύμφωνα με τις συμφωνημένες δεσμεύσεις στο πλαίσιο της συμφωνίας του Παρισιού (European Commission-EMFF proposal for 2021-2027, 2018).

Ο εντεταλμένος Επίτροπος για το Περιβάλλον, τις Θαλάσσιες Υποθέσεις και την Αλιεία, κ. Karmenu Vella, ανέφερε: *«Οι υγιείς, καλά διαχειριζόμενες θάλασσες αποτελούν προϋπόθεση για τις μακροπρόθεσμες επενδύσεις και τη δημιουργία θέσεων απασχόλησης στον*

τομέα της αλιείας και της ευρύτερης κυανής οικονομίας. Η Ευρωπαϊκή Ένωση έχει μεγάλη ευθύνη για την προστασία, τη διατήρηση και τη βιώσιμη χρήση των ωκεανών και των πόρων τους. το Ταμείο θα επιτρέψει στα κράτη μέλη και στην Επιτροπή να ανταποκριθούν στην ευθύνη αυτή και να επενδύσουν σε βιώσιμη αλιεία, επισιτιστική ασφάλεια, μια ακμάζουσα θαλάσσια οικονομία και υγιείς και παραγωγικές θάλασσες και ωκεανούς».

Η αλιεία είναι ζωτικής σημασίας για τη διαβίωση και την πολιτιστική κληρονομιά πολλών παράκτιων κοινοτήτων στην ΕΕ. Μαζί με την υδατοκαλλιέργεια, συμβάλλουν επίσης στην επισιτιστική ασφάλεια και στη διατροφή. Ιδιαίτερο ενδιαφέρον θα δείξει το Ταμείο στη στήριξη των παράκτιων αλιείων μικρής κλίμακας, με σκάφη κάτω των 12 μέτρων, τα οποία αντιπροσωπεύουν το ήμισυ της ευρωπαϊκής απασχόλησης στον τομέα της αλιείας. Από τη μεταρρύθμιση της Κοινής Αλιευτικής Πολιτικής το 2014, έχει σημειωθεί πρόοδος στην επιστροφή των αλιευτικών αποθεμάτων σε υγιή επίπεδα, στην αύξηση της κερδοφορίας του κλάδου της αλιείας της ΕΕ και στη διατήρηση των θαλάσσιων οικοσυστημάτων. Το νέο Ταμείο θα συνεχίσει να υποστηρίζει αυτούς τους κοινωνικοοικονομικούς και περιβαλλοντικούς στόχους.

Όσον αφορά τη ναυτιλιακή οικονομία, η Επιτροπή προτείνει να ενισχυθεί η στήριξή της σε σχέση με την περίοδο 2014-2020. Πρόκειται για έναν οικονομικό τομέα υψηλού δυναμικού, του οποίου η παγκόσμια παραγωγή υπολογίζεται σε 1,3 τρισεκατομμύρια ευρώ σήμερα και θα μπορούσε να υπερδιπλασιαστεί έως το 2030. Το ναυτιλιακό ταμείο θα επιτρέψει επενδύσεις σε καινούριες ναυτιλιακές τεχνολογίες, αγορές και υπηρεσίες όπως η επένεργεια των ωκεανών και η θαλάσσια βιοτεχνολογία. Οι παράλιες κοινότητες θα δεχτούν περισσότερη και ευρύτερη υποστήριξη για τη δημιουργία τοπικών εταιρικών σχέσεων και μεταφορών τεχνολογίας σε όλους τους τομείς της κυανής οικονομίας, συμπεριλαμβανομένης της υδατοκαλλιέργειας και του παράκτιου τουρισμού.

Όσον αφορά στην ατζέντα για την αειφόρο ανάπτυξη του 2030 των Ηνωμένων Εθνών, η Ένωση δεσμεύτηκε επίσης σε διεθνές επίπεδο να καταστήσει τους ωκεανούς και τις θάλασσες ασφαλέστερες, καθαρότερες και πιο βιώσιμες. Το νέο Ευρωπαϊκό Ταμείο Θαλάσσιας και Αλιείας θα υποστηρίξει αυτές τις δεσμεύσεις για καλύτερη διεθνή διακυβέρνηση των ωκεανών. Θα παρέχει, μεταξύ άλλων, την απαραίτητη χρηματοδότηση για την πρόοδο της θαλάσσιας επιτήρησης, της προστασίας και της συνεργασίας των ακτοφυλακών.

Για να διασφαλιστεί ότι το ταμείο είναι αποτελεσματικό, περιλαμβάνει πολλά νέα χαρακτηριστικά, όπως (European Commission-EMFF proposal for 2021-2027, 2018):

- Απλούστευση και ευρύτερη επιλογή για τις χώρες, που τώρα θα μπορούν να επικεντρωθούν στη στήριξη των στρατηγικών προτεραιοτήτων τους, αντί να πρέπει να επιλέξουν από ένα «μενού» επιλέξιμων δράσεων.
- Καλύτερη ευθυγράμμιση με άλλα ταμεία της Ευρωπαϊκής Ένωσης. Οι κανονισμοί που ισχύουν για όλα τα διαρθρωτικά ταμεία και τα ταμεία επενδύσεων ορίζονται σε κανονισμό περί κοινών διατάξεων.
- Μια καλύτερη στόχευση της στήριξης για την επίτευξη της Κοινής Αλιευτικής Πολιτικής.

Τα επόμενα βήματα / στόχοι που υιοθετούνται είναι τα εξής:

Μια ταχεία συμφωνία σχετικά με τον συνολικό μακροπρόθεσμο προϋπολογισμό της ΕΕ και τις τομεακές προτάσεις του είναι ουσιαστικής σημασίας για να διασφαλιστεί ότι τα κεφάλαια της ΕΕ θα αρχίσουν να παράγουν επί τόπου αποτελέσματα όσο το δυνατόν συντομότερα. Οι καθυστερήσεις παρόμοιες με αυτές που παρατηρήθηκαν στην αρχή της τρέχουσας δημοσιονομικής περιόδου 2014-2020 θα σήμαιναν ότι οι ανάγκες των αλιέων, των παράκτιων κοινοτήτων και η προστασία του θαλάσσιου περιβάλλοντος από τις οποίες εξαρτώνται δεν θα αντιμετωπιστούν με τον απαιτούμενο επείγοντα χαρακτήρα.

Για τον μακροπρόθεσμο προϋπολογισμό το 2019 μια συμφωνία θα εξασφαλίσει μια φυσιολογική μετάβαση ανάμεσα του τρέχοντος μακροπρόθεσμου προϋπολογισμού (2014-2020) και του νέου και θα επιτύχει την προβλεψιμότητα και τη συνέχεια της χρηματοδότησης προς το συμφέρον όλων.

Το ιστορικό της Ευρωπαϊκής διαχείρισης της Αλιείας έχει ως εξής:

Το νέο Ευρωπαϊκό Ταμείο για τη Ναυτιλία και την Αλιεία αποτελεί μέρος του πολυετούς δημοσιονομικού πλαισίου 2021-2027, του νέου μακροπρόθεσμου προϋπολογισμού της ΕΕ που τίθεται σε ισχύ την 1^η Ιανουαρίου 2021. Ο προϋπολογισμός που προτείνεται συνδυάζει καινούρια μέσα με εκσυγχρονισμένα προγράμματα για την αποτελεσματική υλοποίηση της πολιτικής της Ευρωπαϊκής Ένωσης προτεραιότητες και να ανέλθει σε νέες προκλήσεις.

Το Ευρωπαϊκό Ταμείο Θάλασσας και Αλιείας θα συγχρηματοδοτήσει τα έργα παράλληλα με τις εθνικές ροές χρηματοδότησης, με κάθε κράτος μέλος να λαμβάνει μέρος του συνολικού προϋπολογισμού. Τα κράτη μέλη καταρτίζουν τα εθνικά επιχειρησιακά τους προγράμματα, διευκρινίζοντας τον τρόπο με τον οποίο πρόκειται να καταναλώσουν τα

χρήματα. Μόλις εγκριθούν από την Επιτροπή, οι εθνικές αρχές ορίζουν ποια σχέδια επιθυμούν να υποστηρίξουν (European Commission-EMFF proposal for 2021-2027, 2018).

2.3 ΑΛΙΕΥΤΙΚΕΣ ΠΟΣΟΣΤΩΣΕΙΣ

Τα Συνολικά Επιτρεπόμενα Αλιεύματα (Total allowable catches / TAC) ή οι αλιευτικές δυνατότητες αποτελούν όρια αλιευμάτων (εκπεφρασμένα σε τόνους ή αριθμούς) τα οποία ορίζονται για την πλειονότητα των εμπορικών αποθεμάτων ιχθύων. Η Επιτροπή συντάσσει τις προτάσεις βάσει επιστημονικών συμβουλών σχετικά με το καθεστώς αποθεμάτων από συμβουλευτικούς φορείς όπως το ICES (International Council for the Exploration of the Sea / Διεθνές Συμβούλιο για την Εξερεύνηση της Θάλασσας) και η STECF (Scientific, Technical and Economic Committee for Fisheries / Επιστημονική, Τεχνική και Οικονομική Επιτροπή Αλιείας – ΕΤΟΕΑ). Κάποια μακροχρόνια σχέδια περιέχουν κανονισμούς για τον καθορισμό των TAC. Τα TAC προσδιορίζονται κάθε χρόνο για τα περισσότερα αποθέματα (ανά διετία για τα αποθέματα βαθέων υδάτων) από το Συμβούλιο των Υπουργών Αλιείας. Σχετικά με τα αποθέματα που αποτελούν αντικείμενο κοινής διαχείρισης και διαχείρισης από κοινού με τρίτες χώρες, τα TAC συμφωνούνται με εκείνα (ομάδες) χωρών που δεν ανήκουν στην ΕΕ.

Τα TAC κατανέμονται μεταξύ των χωρών της ΕΕ με τη μορφή εθνικών ποσοστώσεων. Για κάθε απόθεμα εφαρμόζεται διαφορετικό ποσοστό κατανομής ανά χώρα της ΕΕ για την κατανομή των ποσοστώσεων. Αυτό το σταθερό ποσοστό είναι γνωστό ως το σχετικό κλειδί σταθερότητας. Τα κράτη της ΕΕ μπορούν να ανταλλάσσουν ποσοστώσεις με άλλες χώρες της ΕΕ.

Επίσης, οφείλουν να χρησιμοποιούν διαφανή και αντικειμενικά κριτήρια όταν κατανέμουν τις εθνικές ποσοστώσεις στους αλιείς τους. Είναι υπεύθυνες για να εξασφαλίσουν ότι οι ποσοστώσεις δεν θα υπεραλιευθούν. Όταν αλιευθεί ολόκληρη η διαθέσιμη ποσόστωση ενός είδους, το κράτος της ΕΕ πρέπει να κλείσει την αλιεία.

Στη Μεσόγειο, οι περισσότεροι τύποι αλιείας διαχειρίζονται μόνο από τους ελέγχους εισόδου (European Commission-Fishing quotas, 2019).

3 ΚΕΦΑΛΑΙΟ: «Η ΑΛΙΕΙΑ ΚΑΙ Η ΥΔΑΤΟΚΑΛΛΙΕΡΓΕΙΑ ΣΤΗΝ ΕΛΛΑΔΑ»

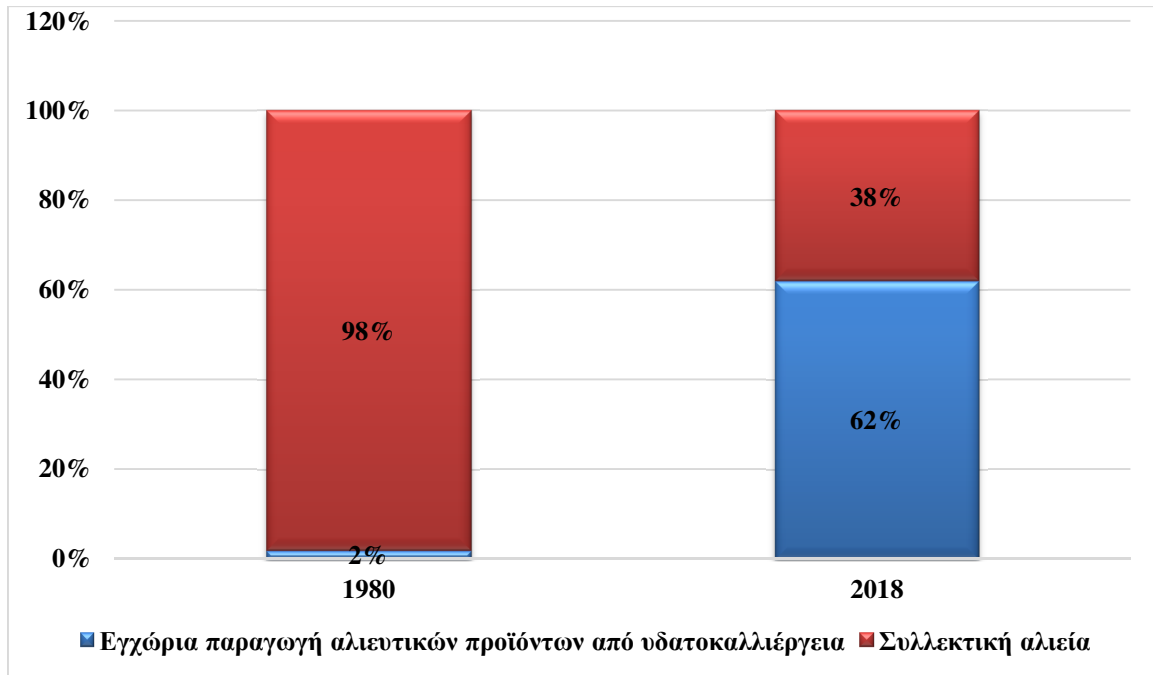
Στην Ελλάδα η υδατοκαλλιέργεια και κατά βάση η ιχθυοκαλλιέργεια είναι ένας από τους πιο βασικούς κλάδους της πρωτογενούς ειδικότητας ζωικής παραγωγής. Παρουσιάζει μεγάλη προσοχή καθώς συμβάλλει στην κοινωνική συνοχή της χώρας και στην οικονομική ανάπτυξη.

Είναι χαρακτηριστικό το γεγονός ότι το 1980 το 2% της εγχώριας παραγωγής προϊόντων αλιείας πήγαζε από υδατοκαλλιέργειες (2.000 τόνοι) ενώ το 98% πήγαζε από την συλλεκτική αλιεία (105.651 τόνοι). Σύμφωνα με τα τελευταία διαθέσιμα στοιχεία του FAO, η αναλογία αυτή άρχισε να μεταβάλλεται και υπολογίζεται ότι το 62% της εγχώριας παραγωγής αλιευτικών προϊόντων προέκυψε από την υδατοκαλλιέργεια και το υπόλοιπο 38% από τη συλλεκτική αλιεία (Πίνακας 3.1 και το αντίστοιχο Διάγραμμα 3.1) (Σύνδεσμος Ελληνικών Θαλασσοκαλιεργειών/Ελληνική Υδατοκαλλιέργεια 2018, 2018).

Πίνακας 3.1: Ποσοστά εγχώριας παραγωγής αλιευτικών προϊόντων από την υδατοκαλλιέργεια και την συλλεκτική αλιεία.

	Εγχώρια παραγωγή αλιευτικών προϊόντων από υδατοκαλλιέργεια	Συλλεκτική αλιεία
1980	2%	98%
2018	62%	38%

Πηγή: (Σύνδεσμος Ελληνικών Θαλασσοκαλιεργειών/Ελληνική Υδατοκαλλιέργεια 2018, 2018).



Διάγραμμα 3.1: Ποσοστά εγχώριας παραγωγής αλιευτικών προϊόντων από την υδατοκαλλιέργεια και την συλλεκτική αλιεία.

Πηγή: (Σύνδεσμος Ελληνικών Θαλασσοκαλιεργειών/Ελληνική Υδατοκαλλιέργεια 2018, 2018).

3.1 Σημερινή κατάσταση στην Αλιεία

Ο αλιευτικός στόλος στην Ελλάδα αριθμεί περίπου 14.123 σκάφη (στοιχεία Εθνικού Αλιευτικού Μητρώου 2018), και είναι ο μεγαλύτερος στην ΕΕ. Αποτελείται κυρίως από σκάφη με μικρή χωρητικότητα και ισχύ μηχανών (96,54%), τα οποία αλιεύουν στην παράκτια ζώνη χρησιμοποιώντας διάφορα αλιευτικά εργαλεία, ανάλογα με το είδος που ψαρεύουν, τον τόπο και το χρόνο. Το 1,69 % των σκαφών (239 σκάφη) έχουν σαν κύριο αλιευτικό εργαλείο γρι-γρι και ψαρεύουν μικρά πελαγικά ψάρια, κυρίως σαρδέλα και γαύρο. Το 1,77% των σκαφών (250 σκάφη) έχουν σαν κύριο αλιευτικό εργαλείο τράτα βυθού. Οι δύο τελευταίες κατηγορίες σκαφών αν και αριθμούν λιγότερα σκάφη έχουν μεγαλύτερη παραγωγή από τα σκάφη της παράκτιας αλιείας. Τέλος στην υπερπόντια αλιεία έχουν δηλωθεί 5 σκάφη με μήκη άνω των 20 μέτρων. Τα σκάφη της υπερπόντιας αλιείας αλιεύουν στα διεθνή ύδατα της Μεσογείου με τράτα βυθού, γρι-γρι και παρασυρόμενα παραγάδια, ακολουθώντας την ελληνική και ευρωπαϊκή νομοθεσία. (Υπουργείο Αγροτικής Ανάπτυξης & Τροφίμων/Γενική Διεύθυνση Αλιείας, 2019)

Από το 2003 ο ελληνικός αλιευτικός στόλος παρουσιάζει σημαντική μείωση, κυρίως μέσω της εφαρμογής του μέτρου της οριστικής παύσης των αλιευτικών δραστηριοτήτων με

οικονομική ενίσχυση, από τα Επιχειρησιακά Προγράμματα Αλιείας, με το μεγαλύτερο ποσοστό μείωσης να παρατηρείται σε μικρότερα σκάφη (ολικού μήκους < 12μ.).

Στον παρακάτω πίνακα 3.2 και το αντίστοιχο διάγραμμα 3.2 καταγράφονται τα στοιχεία για τον αριθμό των μηχανοκίνητων αλιευτικών σκαφών ανά κατηγορία για τα έτη 2002 – 2018. Στο διάγραμμα δεν απεικονίζονται τα έτη 2017 και 2018 διότι οι τιμές τους δεν είναι συγκρίσιμες (Ελληνική Στατιστική Αρχή/Θαλάσσια Αλιεία, 2019)

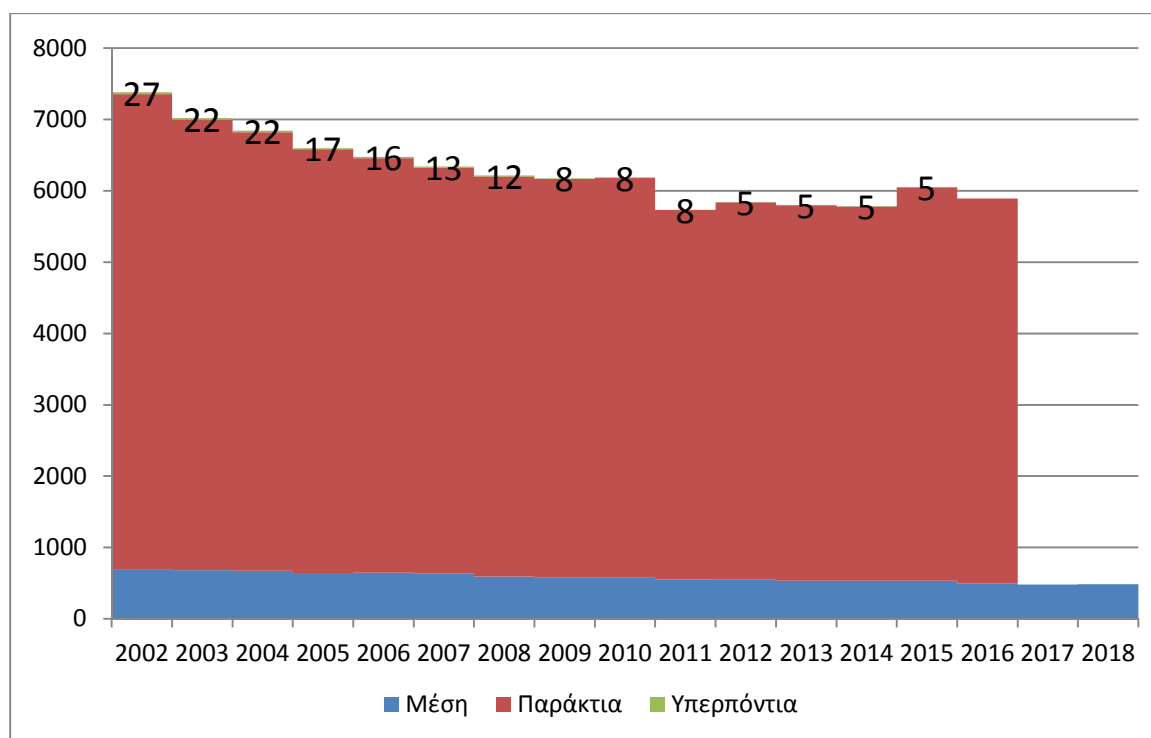
Πίνακας 3.2: Αριθμός μηχανοκίνητων αλιευτικών σκαφών ανά κατηγορία^{6,7}

Έτος / Στοιχεία Θαλάσσιας Αλιείας	Μέση αλιεία	Παράκτια αλιεία	Υπερπόντια αλιεία
2018	485	13545	-
2017	485	14290	-
2016	493	14482	-
2016(>=20HP)		5398	
2015	534	5515	5
2014	535	5243	5
2013	536	5262	5
2012	547	5290	5
2011	554	5175	8
2010	584	5595	8
2009	582	5584	8
2008	592	5611	18
2007	638	5691	13
2006	645	5814	16
2005	644	5937	17
2004	676	6147	22
2003	682	6314	22
2002	689	6665	27

Πηγή: (Ελληνική Στατιστική Αρχή/Θαλάσσια Αλιεία, 2019)

⁶ Τα στοιχεία που αφορούν στην υπερπόντια αλιεία τα έτη 2016-2018 δεν δημοσιεύονται, διότι είναι εμπιστευτικά.

⁷ Μέχρι το 2015 τα στοιχεία αφορούν σκάφη >=20HP, από το έτος 2016 στα στοιχεία περιλαμβάνονται όλα τα αλιευτικά σκάφη ανεξαρτήτως ιπποδύναμης, για σύγκριση αναφέρονται για το 2016 τα στοιχεία για σκάφη >20HP



Διάγραμμα 3.2: Αριθμός μηχανοκίνητων αλιευτικών σκαφών ανά κατηγορία.

3.2 Σημερινή κατάσταση των Υδατοκαλλιεργειών

Την τελευταία δεκαετία, ωστόσο, παρουσιάστηκε μια καθυστέρηση στην ανάπτυξη και μικρή πτώση της παραγωγής. Παρόλα αυτά έχει πλέον ξεκινήσει η αντιστροφή του κλίματος, η ανάκαμψη του κλάδου και η επιστροφή σε τροχιά ανάπτυξης καθώς αυτή η δράση αποτελεί μια από τις ανταγωνιστικότερες για την Ελλάδα, διατηρώντας μια από τις βασικές θέσεις στην παραγωγή μεσογειακών ειδών τόσο σε ευρωπαϊκό όσο και σε διεθνές επίπεδο.

Πιο αναλυτικά, στις ελληνικές θάλασσες πραγματοποιείται η εκτροφή μεσογειακών ειδών (κυρίως τσιπούρα και λαβράκι) αλλά και των «νέων ειδών» όπως μυτάκι, φαγκρί, κρυνιός, συναγρίδα κ.ά.

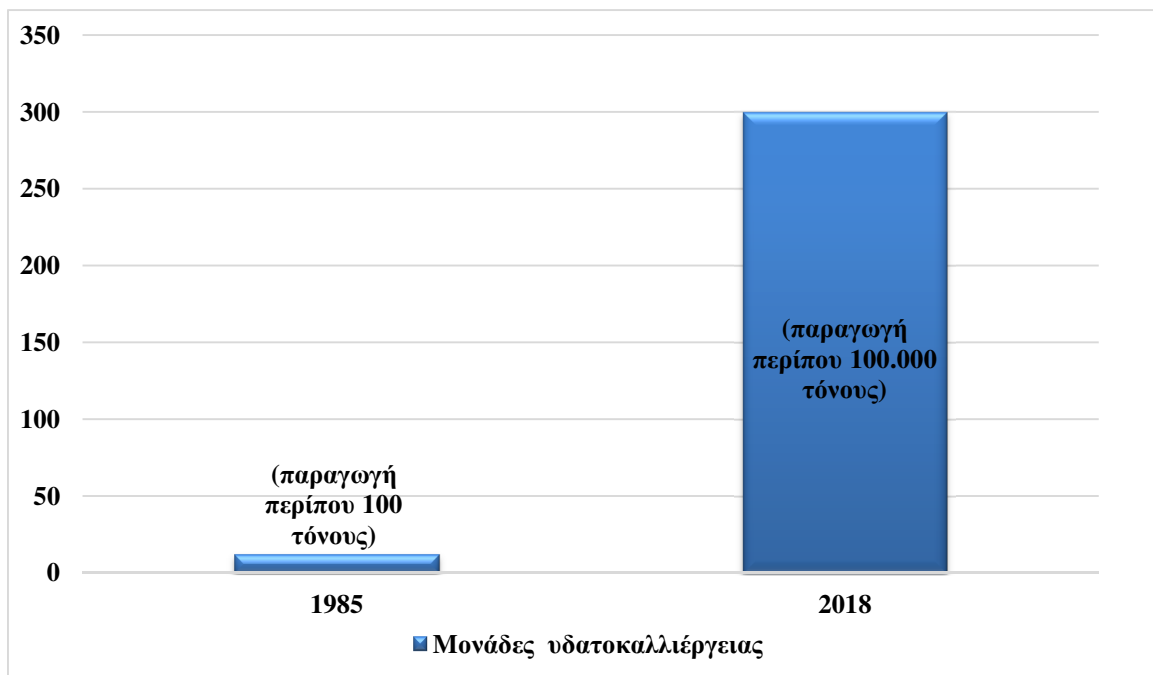
Την δεκαετία του '80 η θαλάσσια ιχθυοκαλλιέργεια γνώρισε ταχεία ανάπτυξη με τη χρήση πλωτών ιχθυοκλωβών. Πρόκειται για μια γνωστή μέθοδο στην Νορβηγία για την εκτροφή σολομού. Μάλιστα αν και το 1985 υπήρχαν 12 μονάδες με παραγωγή περίπου 100 τόνους, πλέον υπάρχουν πάνω από 300 μονάδες με παραγωγή άνω των 100.000 τόνων

(Πίνακας 3.3 και το αντίστοιχο Διάγραμμα 3.3) (Σύνδεσμος Ελληνικών Θαλασσοκαλιεργειών/Ελληνική Υδατοκαλλιέργεια 2018, 2018).

Πίνακας 3.3: Μονάδες υδατοκαλλιέργειας.

	Μονάδες υδατοκαλλιέργειας
1985	12
2018	300

Πηγή: (Σύνδεσμος Ελληνικών Θαλασσοκαλιεργειών/Ελληνική Υδατοκαλλιέργεια 2018, 2018).



Διάγραμμα 3.3: Μονάδες υδατοκαλλιέργειας.

Πηγή: (Σύνδεσμος Ελληνικών Θαλασσοκαλιεργειών/Ελληνική Υδατοκαλλιέργεια 2018, 2018).

Η επόμενη σημαντικότερη κατηγορία εκτροφής είναι η καλλιέργεια οστράκων. Στον Ελλαδικό χώρο εκτρέφεται κατ' αποκλειστικότητα σχεδόν το Μεσογειακό μύδι. Αυτή η δραστηριότητα συντελείται κατά βάση στη Βόρεια Ελλάδα. Το 1955 καταγράφηκε η πρώτη εκχώρηση χώρου για την εκτροφή μυδιών και ήταν στον ΒΑ κόλπο Θεσσαλονίκης μια πασσαλωτή μονάδα.

Η συστηματικότερη εκτροφή μυδιών ξεκίνησε το 1970 σε περιοχές των ποταμών Λουδία και Αξιού ενώ εκτάθηκε στην Ημαθία, στην Πιερία και στην Καβάλα. Στην αρχή χρησιμοποιούταν το πασσαλωτό σύστημα το οποίο είναι καταλληλότερο για ρηχά νερά.

Αργότερα το 1985 έγινε χρήση του long line σε πιο βαθιά νερά, ώστε να αυξηθεί ο αριθμός των μονάδων σε 600 από 70. Εκτός από τις θαλάσσιες υδατοκαλλιέργειες, ξεχωριστή θέση, έχει αποκτήσει η υδατοκαλλιέργεια των εσωτερικών υδάτων, αφού είναι μια κλασική μορφή της πρωτογενούς παραγωγής όπως και πηγή βασικής ή συμπληρωματικής απασχόλησης και απολαβής των κατοίκων ορεινών και απομακρυσμένων ηπειρωτικών περιοχών.

Πλέον υπάρχουν 78 μονάδες συνεχούς εκτροφής ιχθύων. Το βασικότερο είδος που εκτρέφεται είναι η ιριδίζουσα πέστροφα, ενώ πιο λίγο εκτρέφονται ο κυπρίνος και το ευρωπαϊκό χέλι.

Επίσης, στις λιμνοθάλασσες της Ελλάδας χρησιμοποιείται η παραδοσιακή εκτατική υδατοκαλλιέργεια η οποία παρουσιάζει ξεχωριστές κοινωνικές και οικονομικές διαστάσεις. Πλέον είναι σε λειτουργία 72 οργανωμένες εκμεταλλεύσεις λιμνοθαλασσών με συνολική έκταση 400 χιλιάδες στρέμματα. Τα βασικότερα είδη που παράγονται είναι τσιπούρες, λαβράκια, κέφαλοι και χέλια.

Πρόσφατα, παρουσιάζεται στροφή και σε υδρόβια φυτά με ιδιαίτερο ενδιαφέρον όπως το μακροφύκος ulva, το κυανοβακτήριο σπιρουλίνα κ.ά., που χρησιμοποιούνται σαν συμπληρώματα διατροφής, σαν βιοκαύσιμα ή ως πρώτη ύλη στη βιομηχανία καλλυντικών κλπ. (Σύνδεσμος Ελληνικών Θαλασσοκαλιεργειών/Ελληνική Υδατοκαλλιέργεια 2018, 2018).

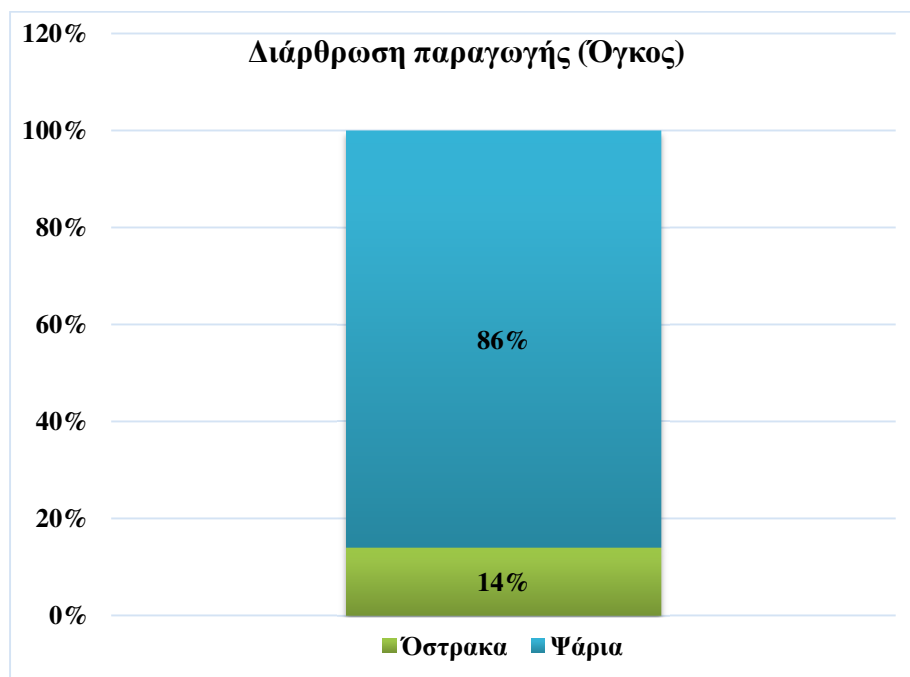
3.2.1 Η παραγωγή των υδατοκαλιεργειών

Στον ελλαδικό χώρο εκτρέφονται ως επί το πλείστον όστρακα και είδη μεσογειακής ιχθυοκαλλιέργειας. Το 2018 συνολικά η παραγωγή ανέβηκε σε περίπου 135 χιλιάδες τόνους αξίας περίπου 590 εκ. ευρώ. Συγκριτικά με το 2017 παρουσιάζεται οριακή αύξηση 0,5% όσον αφορά τον όγκο και την αύξηση της τάξης των 5% ποσοστιαίων μονάδων αναφορικά με την αξία παραγωγής. Στην περίπτωση που συνυπολογιστεί και η αξία των ιχθυδίων τα οποία παρήχθησαν στους ιχθυογεννητικούς σταθμούς, τότε η αξία συνολικά όλων των δραστηριοτήτων υδατοκαλλιέργειας φθάνει τα 684 περίπου εκατομμύρια ευρώ. Τα ψάρια αποτελούν το βασικό μέρος της συνολικής παραγωγής (86% του όγκου και 99% της αξίας) και έπονται τα μύδια (14% του όγκου μόλις το 1% της αξίας) (Πίνακες 3.4-3.5 και τα αντίστοιχα Διαγράμματα 3.4-3.5) (Σύνδεσμος Ελληνικών Θαλασσοκαλιεργειών/Ελληνική Υδατοκαλλιέργεια 2018, 2018).

Πίνακας 3.4: Διάρθρωση παραγωγής (Όγκος) (2018).

	Όστρακα	Ψάρια
Διάρθρωση παραγωγής (Όγκος)	14%	86%

Πηγή: (Σύνδεσμος Ελληνικών Θαλασσοκαλιεργειών/Ελληνική Υδατοκαλλιέργεια 2018, 2018).



Διάγραμμα 3.4: Διάρθρωση παραγωγής (Όγκος) (2018).

Πηγή: (Σύνδεσμος Ελληνικών Θαλασσοκαλιεργειών/Ελληνική Υδατοκαλλιέργεια 2018, 2018).

Πίνακας 3.5: Διάρθρωση παραγωγής (Ψάρια) (2018).

	Διάρθρωση παραγωγής (Ψάρια)
Όστρακα	1%
Ψάρια	99%



Διάγραμμα 3.5: Διάρθρωση παραγωγής (Ψάρια) (2018).

Πηγή: (Σύνδεσμος Ελληνικών Θαλασσοκαλιεργειών/Ελληνική Υδατοκαλλιέργεια 2018, 2018).

Στο παρακάτω διάγραμμα καταγράφεται η παραγωγή ιχθυοκαλλιέργειας. Εύκολα μπορεί να παρατηρήσει κανείς το μεγάλο ποσοστό παραγωγής ιχθυοκαλλιέργειας στα θαλάσσια ύδατα με 85% και με πολύ μικρότερα ποσοστά (σχεδόν ισόποσα) σε εσωτερικά ύδατα και τέλος σε λιμνοθάλασσες (Πίνακας 3.6 και τα αντίστοιχα Διάγραμμα 3.6) (Σύνδεσμος Ελληνικών Θαλασσοκαλιεργειών/Ελληνική Υδατοκαλλιέργεια 2018, 2018).

Πίνακας 3.6: Παραγωγή ιχθυοκαλλιέργειας (2018).

	Παραγωγή ιχθυοκαλλιέργειας
Θαλάσσια ύδατα	85%
Εσωτερικά ύδατα	8%
Λιμνοθάλασσες	7%



Διάγραμμα 3.6: Παραγωγή ιχθυοκαλλιέργειας (2018).

Πηγή: (Σύνδεσμος Ελληνικών Θαλασσοκαλιεργειών/Ελληνική Υδατοκαλλιέργεια 2018, 2018).

3.2.2 Γεωγραφική κατανομή των υδατοκαλιεργειών

Στην Ελλάδα ο συνολικός αριθμός εκμεταλλεύσεων υδατοκαλλιέργειας με γνώμονα τα τελευταία διαθέσιμα στοιχεία (2018), υπολογίζεται σε περίπου 1.100 εκατομμύρια από τα οποία το 85% βρίσκεται σε θαλάσσια ύδατα (920 μονάδες για παραγωγή ψαριών και μυδιών), το υπόλοιπο 8% αποτελούν εκτροφές σε εσωτερικά ύδατα (χερσαίες εγκαταστάσεις) και το 7% εκτροφές σε υφάλμυρα νερά (λιμνοθάλασσες). Στην παραπάνω ανάλυση, βέβαια, δεν περιλαμβάνονται οι 29 ιχθυογεννητικοί σταθμοί οι οποίοι στηρίζουν τις μονάδες ιχθυοκαλλιέργειας. Αναλυτικότερα, κατά την κατηγορία εκτροφής υπάρχουν τα εξής σύμφωνα με τον παρακάτω πίνακα (Σύνδεσμος Ελληνικών Θαλασσοκαλιεργειών/Ελληνική Υδατοκαλλιέργεια 2018, 2018):

Πίνακας 3.7: Μονάδες ανά κατηγορία εκτροφής

Κατηγορία εκτροφής	Μονάδες
Θαλάσσια ιχθυοκαλλιέργειας όπου εκτρέφονται τσιπούρα και λαβράκι	320
Οστρακοκαλλιέργειας	590
Εσωτερικών υδάτων όπου εκτρέφονται πέστροφες, κυπρίνοι, χέλια κλπ.	85
Εκμεταλλεύσεις σε υφάλμυρα νερά	72
Ιχθυογεννητικοί σταθμοί μεσογειακών ιχθύων (τσιπούρας, λαβρακιού και λοιπών μεσογειακών ειδών)	29

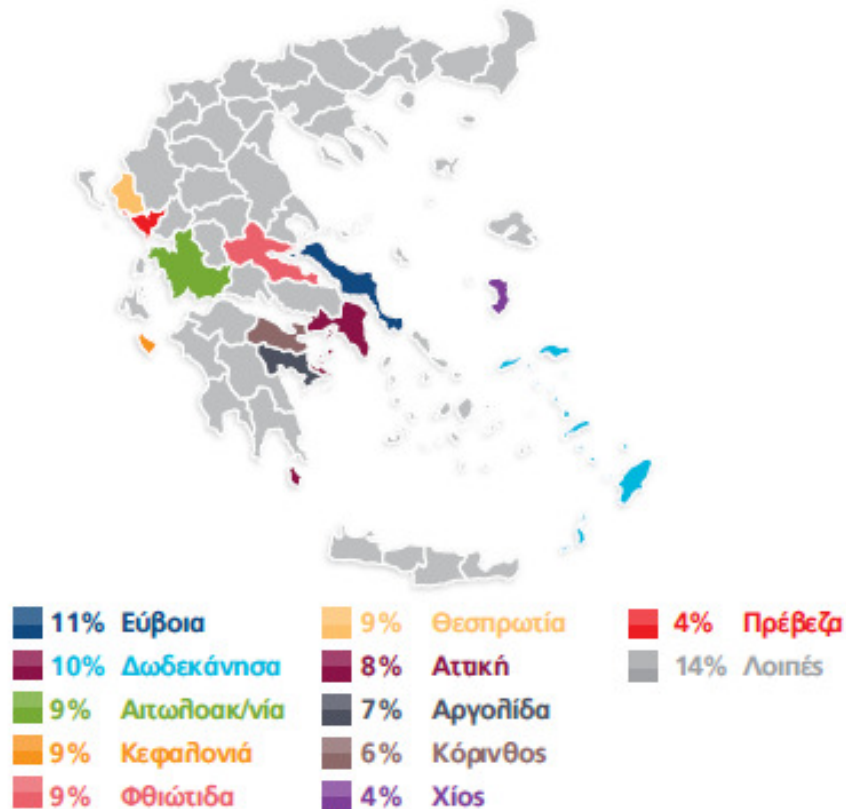
Γεωγραφικά σε τρεις Αποκεντρωμένες Διοικήσεις κατανέμονται οι εκμεταλλεύσεις ιχθυοκαλλιέργειας. Σχεδόν το 77% των μονάδων είναι κατανεμημένο, οι οποίες καταλαμβάνουν το 81% των εκτάσεων που είναι μισθωμένες και εκτρέφεται το 82 % της ελληνικής παραγωγής. Πρόκειται για τις Αποκεντρωμένες διοικήσεις Πελοποννήσου – Δυτικής Ελλάδας & Ιονίου, Θεσσαλίας – Στερεάς Ελλάδας και Αιγαίου.

Πίνακας 3.8: Γεωγραφική κατανομή των εκμεταλλεύσεων ιχθυοκαλλιέργειας.

Αποκεντρωμένη Διοίκηση	Αριθμός μονάδων	θαλάσσια έκταση (στρέμματα)	Εγκεκριμένη Δυναμικότητα
Αιγαίου	56	1.135	17.6%
Αττικής	27	486	8.5%
Ηπείρου - Δυτικής Μακεδονίας	47	753	12.8%
Θεσσαλίας – Στερεάς Ελλάδας	74	2037	23.6%
Κρήτης	2	30	0.3%
Μακεδονίας - Θράκης	6	112	1.1 %
Πελοποννήσου - Δυτικής Ελλάδας και Ιονίων Νήσων	112	2938	36.1 %
Γενικό άθροισμα	316	7.491	100%

Πηγή: (Σύνδεσμος Ελληνικών Θαλασσοκαλιεργειών/Ελληνική Υδατοκαλλιέργεια 2018, 2018).

Όσον αφορά σε επίπεδο τοπικό, ο τομέας αυτός εμφανίζεται στις 11 από τις 13 περιφέρειες της χώρας δημιουργώντας χιλιάδες θέσεις εργασίας. Πρόκειται για τις Περιφερειακές Ενότητες Αιτωλοακαρνανίας, Κεφαλονιάς, Εύβοιας, Δωδεκανήσου, Θεσπρωτίας, Φθιώτιδας, Αργολίδας, Αττικής, Κορίνθου, Χίου και Πρέβεζας, ενώ λειτουργούν τοπικά πάνω από 10 μονάδες. Στις άλλες 14 Περιφερειακές Ενότητες έχουν άδεια πιο λίγες από 10 μονάδες. Παρόλα αυτά υπάρχουν Περιφερειακές Ενότητες των οποίων ο όγκος παραγωγής είναι πιο μεγάλος (π.χ. Φωκίδα, Μυτιλήνη, κλπ.), μολονότι οι αδειοδοτημένες μονάδες είναι λιγότερες από 10.



Εικόνα 3.1: Γεωγραφική κατανομή των εκμεταλλεύσεων ιχθυοκαλλιέργειας.

Πηγή: (Σύνδεσμος Ελληνικών Θαλασσοκαλιεργειών/Ελληνική Υδατοκαλλιέργεια 2018, 2018).

Οι εκμεταλλεύσεις οστρακοκαλλιέργειας γεωγραφικά κατανέμονται στις περιοχές όπου παρατηρείται η μεγαλύτερη ανάπτυξη όπως είναι η Θεσσαλονίκη (26%), η Πιερία (25%), η Ημαθία (16%), η Καβάλα (8%) και η Φθιώτιδα (6%). Το υπόλοιπο 19% κατανέμεται σε 10 Περιφερειακές Ενότητες με λιγότερες από 10 μονάδες η κάθε μία (Αιτωλοακαρνανίας, Ξάνθης, Πρέβεζας, Σερρών, Θεσπρωτίας, Ροδόπης, Χαλκιδικής, Αττικής, Λέσβου, Ευβοίας).

3.2.3 Προσφορά προϊόντων αλιείας στο εμπορικό ισοζύγιο

Ένας από τους πιο εξωστρεφείς κλάδους της ελληνικής οικονομίας είναι τα ψάρια και τα παρασκευάσματα αυτών, τα οποία συμβάλλουν ουσιαστικά στο εμπορικό ισοζύγιο της χώρας διότι ξεπερνούν τις παρόμοιες εισαγωγές. Το 2017, σύμφωνα με την κατάταξη της ΕΛΣΤΑΤ, η καθολική αξία των εξαγωγών προϊόντων αλιείας ανέβηκε σε 653,5 εκατομμύρια ευρώ αποτελώντας το 11,4% των καθολικών εξαγωγών αγροτικών προϊόντων της χώρας (6,1 δισεκατομμύρια ευρώ) (Ελληνική Στατιστική Αρχή/Υδατοκαλλιέργειες και Ιχθυοκαλλιέργειες, 2017).

Από αυτά το 94% είναι από το εμπόριο εντός της ΕΕ (615,22 εκατομμύρια ευρώ) και το άλλο 6% (59 εκατομμύρια ευρώ) από εξαγωγές σε άλλες χώρες. Υπολογίζεται ότι τα ψάρια που παράγονται από την ιχθυοκαλλιέργεια αποτελούν το 82% της αξίας των εξαγωγών αυτής της κατηγορίας.

Το σύνολο των εξαγωγών αλιευτικών προϊόντων ως προς τον όγκο αυξήθηκε στους 130.620 τόνους και των εισαγωγών ανήλθε στους 102.445 τόνους.

Η κατηγορία αυτή στο πλαίσιο της καθαρής συμβολής στο εμπορικό ισοζύγιο, υπάγεται το 2017 στην τρίτη σημαντικότερη θέση έπειτα από τα φρούτα και τα έλαια με καθαρή συμμετοχή στο ΑΕΠ 221,6 εκατομμύρια ευρώ.

Όσον αφορά τα προϊόντα αλιείας, αυτά συγκροτούν το 2,6% των καθολικών εξαγωγών της χώρας. Μάλιστα, ο πρώτος κλάδος ζωικής παραγωγής σε εξαγωγές είναι τα ψάρια, ενώ τελευταία είναι στην κορυφή των αγροτικών προϊόντων που εξάγονται (Ελληνική Στατιστική Αρχή/Υδατοκαλλιέργειες και Ιχθυοκαλλιέργειες, 2017).

3.2.4 Απασχόληση στον κλάδο της υδατοκαλλιέργειας

Το 2018 στην Ελλάδα καταγράφηκε ένα από τα πιο υψηλά ποσοστά απασχόλησης από τους συνολικά απασχολούμενους στον κλάδο της υδατοκαλλιέργειας στην Ε.Ε. Άμεσα και έμμεσα απασχολούνται σχεδόν 12.000 εργαζόμενοι ποικίλων ειδικοτήτων (τεχνικό, επιστημονικό και εργατικό προσωπικό).

Το πιο σημαντικό είναι ότι πολλές από αυτές τις θέσεις απασχόλησης έχουν σχέση με απομακρυσμένες περιοχές της Ελληνικής επικράτειας, κυρίως νησιωτικές. Είναι

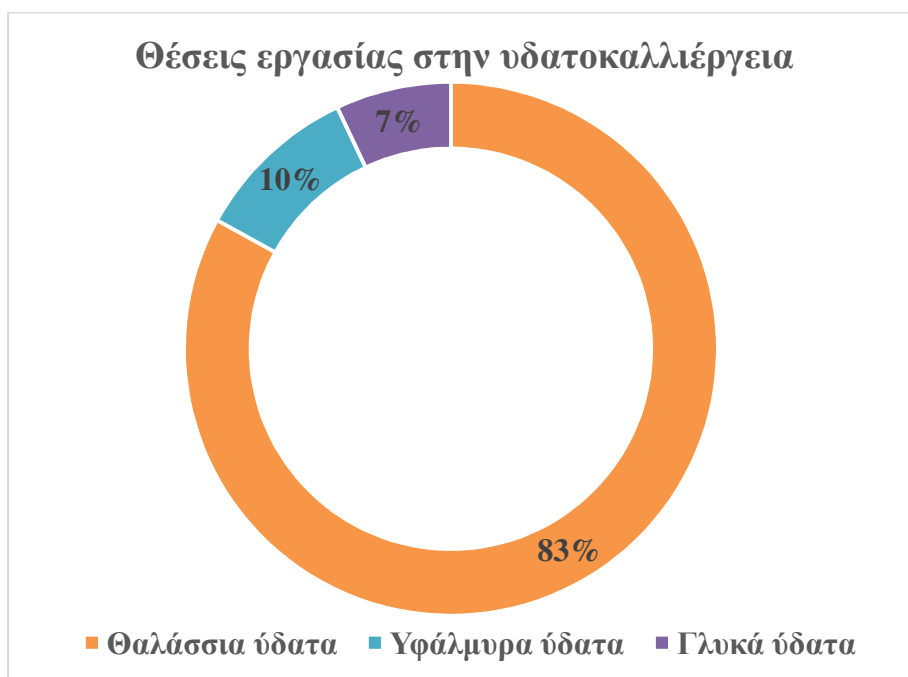
χαρακτηριστικό ότι το 2016 διαπιστώθηκε οριακή αύξηση των άμεσων θέσεων εργασίας του κλάδου. Συγκεκριμένα, με την υδατοκαλλιέργεια (ψάρια και μύδια) δημιουργείται το 83% των άμεσων θέσεων εργασίας, με την καλλιέργεια σε υφάλμυρα νερά δημιουργείται το 10%, ενώ με την καλλιέργεια εσωτερικών υδάτων δημιουργείται το 7%.

Μάλιστα στον κλάδο της ιχθυοκαλλιέργειας, έχουν δημιουργηθεί θέσεις απασχόλησης σε 10 από τις 13 περιφέρειες της Ελλάδας με την Στερεά Ελλάδα, τη Δυτική Ελλάδα, την Αττική και την Πελοπόννησο να έχουν τις πιο πολλές θέσεις εργασίας (Πίνακας 3.9 και τα αντίστοιχα Διάγραμμα 3.7) (Ελληνική Στατιστική Αρχή/Υδατοκαλλιέργειες και Ιχθυοκαλλιέργειες, 2017).

Πίνακας 3.9: Θέσεις εργασίας στην υδατοκαλλιέργεια.

	Θέσεις εργασίας στην υδατοκαλλιέργεια
Θαλάσσια ύδατα	83%
Υφάλμυρα ύδατα	10%
Γλυκά ύδατα	7%

Πηγή: (Ελληνική Στατιστική Αρχή/Υδατοκαλλιέργειες και Ιχθυοκαλλιέργειες, 2017), (Σύνδεσμος Ελληνικών Θαλασσοκαλιεργειών/Ελληνική Υδατοκαλλιέργεια 2018, 2018).

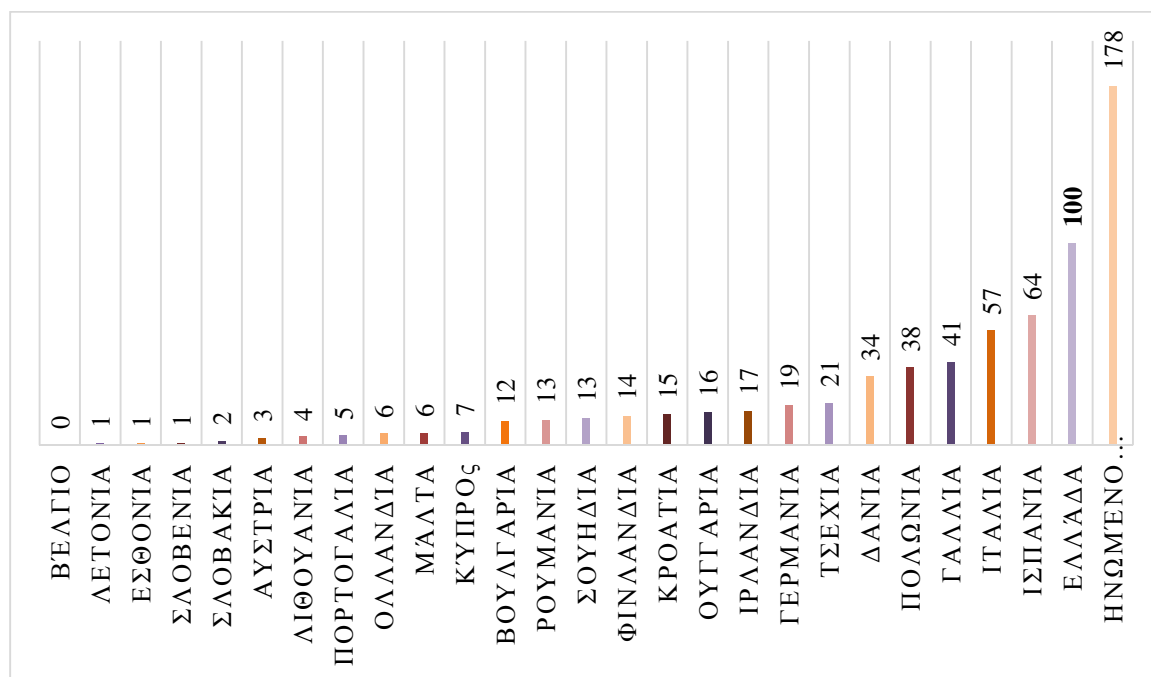


Διάγραμμα 3.7: Θέσεις εργασίας στην υδατοκαλλιέργεια.

Πηγή: (Ελληνική Στατιστική Αρχή/Υδατοκαλλιέργειες και Ιχθυοκαλλιέργειες, 2017), (Σύνδεσμος Ελληνικών Θαλασσοκαλιεργειών/Ελληνική Υδατοκαλλιέργεια 2018, 2018).

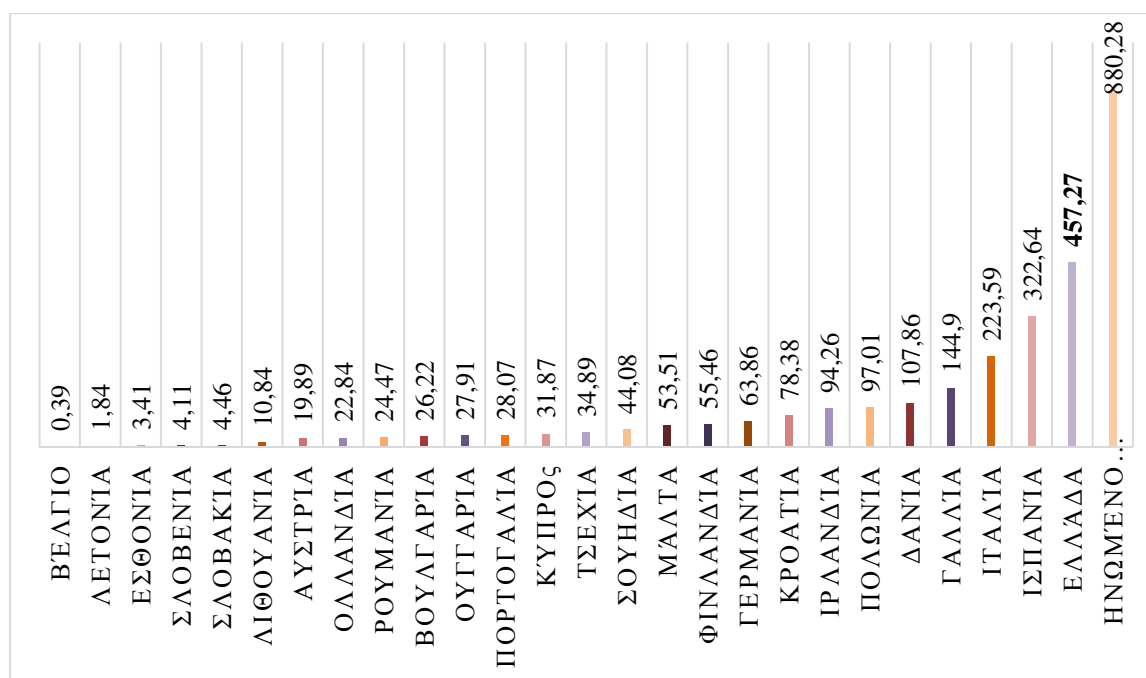
3.2.5 Η θέση της Ελληνικής υδατοκαλλιέργειας στην Ευρωπαϊκή Ένωση

Από τις πιο αξιόλογες χώρες παραγωγής υδατοκαλλιέργειας στην Ε.Ε.-28 είναι και η Ελλάδα, διότι κατέχει ως προς τον όγκο παραγωγής προϊόντων υδατοκαλλιέργειας την 5^η θέση και ως προς την αξία τους την 3^η. Στη συγκεκριμένη κατηγορία η Ελλάδα καθώς το 85% της ελληνικής παραγωγής είναι ψάρια, καταλαμβάνει ως προς τον όγκο και την αξία παραγωγής ιχθυοκαλλιέργειας την 2^η θέση. Η Αγγλία και η Ελλάδα στην Ε.Ε. είναι τα μοναδικά κράτη που δίνουν πάνω από 100.000 τόνους ψαριών. Μάλιστα μετά την αποχώρηση της Αγγλίας από την Ε.Ε., η Ελλάδα είναι η χώρα με τη σπουδαιότερη προσφορά ψαριών ιχθυοκαλλιέργειας σε ευρωπαϊκό επίπεδο και μάλιστα με μεγάλη διαφορά από τη 2^η χώρα (Ισπανία).



Διάγραμμα 3.8: Παραγωγή ιχθυοκαλλιέργειας στην Ε.Ε. το 2018 (όγκος / χιλιάδες τόνοι).

Πηγή: (Σύνδεσμος Ελληνικών Θαλασσοκαλλιεργειών/Ελληνική Υδατοκαλλιέργεια 2018, 2018).



Διάγραμμα 3.9: Παραγωγή ιχθυοκαλλιέργειας στην Ε.Ε. το 2018 (αξία / εκατομμύρια €).

Πηγή: (Σύνδεσμος Ελληνικών Θαλασσοκαλιεργειών/Ελληνική Υδατοκαλλιέργεια 2018, 2018).

3.2.6 Επιχειρησιακό Πρόγραμμα Αλιείας 2014 - 2020

Το εθνικό σχέδιο όπου παρουσιάζεται ο τρόπος αξιοποίησης κάθε κράτους – μέλους της Ε.Ε. των κονδυλίων που έχει διαθέσιμα από το Ευρωπαϊκό Ταμείο Θάλασσας και Αλιείας (ΕΤΘΑ) για το άνοιγμα της αλιείας και της υδατοκαλλιέργειας είναι το Επιχειρησιακό Πρόγραμμα Αλιείας. Για την περίοδο 2014-2020 ο συνολικός προϋπολογισμός του ΕΤΘΑ υπολογίζεται στα 6,4 δις και μοιράστηκε στα Κράτη Μέλη ανάλογα με την αλιευτική τους δραστηριότητα και το μέγεθος. Το μερίδιο της Ελλάδας είναι 388,8 εκατομμύρια ευρώ (6,8% του συνολικού προϋπολογισμού του ΕΤΘΑ) και μαζί με την εθνική συμμετοχή θα έχει προϋπολογισμό 523,4 εκατομμύρια ευρώ. Το πρόγραμμα θα εφαρμοστεί για επτά χρόνια και στηρίζεται σε έξι προτεραιότητες κοινές σε όλη την Ε.Ε. (ΕΣΠΑ / Επιχειρησιακά Προγράμματα, ΕΣΠΑ).

Το ενδιαφέρον για την υδατοκαλλιέργεια στρέφεται ιδιαίτερος στην «Προτεραιότητα 2» με προϋπολογισμό 89,7 εκατομμύρια ευρώ όπου είναι εφικτή η χρηματοδότηση 11 διαφορετικών δράσεων και στην «Προτεραιότητα 5» όπου η χρηματοδότηση δράσεων εμπορίας και μεταποίησης προβλέπεται, συνολικού προϋπολογισμού 50 εκατομμυρίων ευρώ.

Το 2017 ο προϋπολογισμός των ενταγμένων πράξεων ανήλθε σε 63,92 εκατομμύρια ευρώ που αναλογεί στο 13% του Ε.Π.. Συνολικά η δημόσια δαπάνη των εντάξεων από την

αρχή του Προγράμματος μέχρι το τέλος του 2017 ανήλθε σε 96,36 εκατομμύρια ευρώ και αναλογεί σε ποσοστό 19,6% της δημόσιας δαπάνης του Προγράμματος, ενώ οι ανάλογες πληρωμές ανήλθαν σε 928.115,04 € που αντιστοιχούν σε ποσοστό 0,18% (Πίνακας 3.10 και τα αντίστοιχα Διάγραμμα 3.10) (ΕΣΠΑ / Επιχειρησιακά Προγράμματα, ΕΣΠΑ).

Πίνακας 3.10: Κατανομή προϋπολογισμού ΕΠΑΛΘ Ελλάδας 2014 – 2020.

Ενταγμένες πράξεις	Κατανομή προϋπολογισμού ΕΠΑΛΘ Ελλάδας 2014 - 2020
Αλιεία	37%
Ιχθυοκαλλιέργεια	18%
Εφαρμογή ΚΑΛΠ	18%
Ανάπτυξη Τοπικών Κοινωνιών	11%
Εμπορία & Μεταποίηση	15%
Εφαρμογή ΟΘΠ	1%

Πηγή: (ΕΣΠΑ / Επιχειρησιακά Προγράμματα, ΕΣΠΑ).



Διάγραμμα 3.10: Κατανομή προϋπολογισμού ΕΠΑΛΘ Ελλάδας 2014 – 2020.

Πηγή: (ΕΣΠΑ / Επιχειρησιακά Προγράμματα, ΕΣΠΑ).

3.2.7 Όραμα ανάπτυξης θαλάσσιας υδατοκαλλιέργειας

Η Ευρωπαϊκή Πλατφόρμα Έρευνας και Καινοτομίας για την Υδατοκαλλιέργεια (EATiP) και ο Σύνδεσμος Ελληνικών Θαλασσοκαλιεργειών (ΣΕΘ) εξειδικεύτηκαν στο «Πολυετές Εθνικό Στρατηγικό Σχέδιο για την ανάπτυξη των υδατοκαλιεργειών στην Ελλάδα, 2014-2020».

Το 2012 ο ΣΕΘ εξέτασε με την Ευρωπαϊκή Πλατφόρμα Έρευνας και Καινοτομίας για την Υδατοκαλλιέργεια (EATiP) το όραμα εξάπλωσης του κλάδου με ορίζοντα το 2030. Όσον αφορά την Ελλάδα ειδικότερα αλλά και τη μεσογειακή ιχθυοκαλλιέργεια, προβλεπόταν διπλασιασμός της παραγωγής ώστε να εισακουστεί στην αυξανόμενη ζήτηση, αλλά και να κρατήσει τη θέση της σε παγκόσμιο επίπεδο.

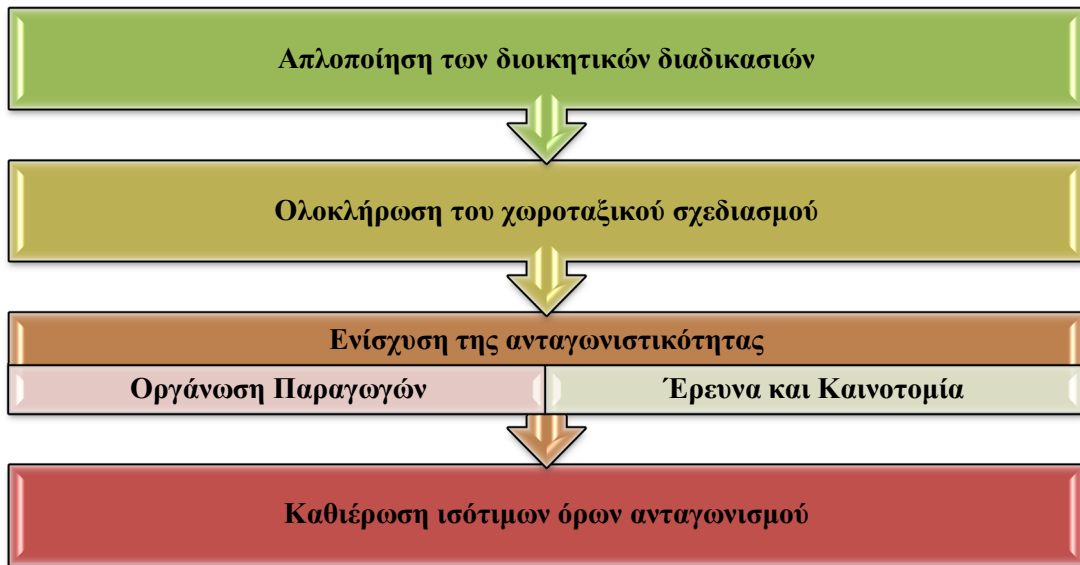
Πάντως την τετραετία 2012 έως 2016 εξαιτίας της αναμόρφωσης των πιο μεγάλων επιχειρήσεων του κλάδου που ήταν σε εξέλιξη, αλλά και της γενικότερης χρηματοπιστωτικής κρίσης, ο τομέας αυτός υλοποίησε μια στρατηγική εδραιώσεως και αναβαθμισμένης κερδοφορίας και όχι αύξησης της παραγωγής.

Η απόρροια της στρατηγικής αυτής ήταν η μείωση της παραγωγής προκειμένου να κρατηθεί η τιμή των πωλήσεων σε επίπεδα κερδοφορίας. Η πιο πρόσφατη επικαιροποίηση, υπολογίζει ότι μέχρι το 2030 ο μέσος ετήσιος ρυθμός ανάπτυξης θα είναι στο 4% και η παραγωγή θα αυξομειωθεί στους 150.000 τόνους (ΕΣΠΑ / Επιχειρησιακά Προγράμματα, ΕΣΠΑ), (Σύνδεσμος Ελληνικών Θαλασσοκαλιεργειών/Ελληνική Υδατοκαλλιέργεια 2018, 2018).

3.2.8 Υλοποίηση Εθνικού Στρατηγικού Σχεδίου για τις υδατοκαλλιέργειες στην Ελλάδα, 2014-2020

Το 2014 η Ευρωπαϊκή Επιτροπή ενέκρινε το ελληνικό Πολυετές Εθνικό Σχέδιο και περιέγραψε τις πράξεις και τις επιδιώξεις αναφορικά με στρατηγικούς τομείς όπου συγκεντρώνονται οι βασικοί λόγοι που παρακωλύουν την πρόοδο της υδατοκαλλιέργειας (ΕΣΠΑ / Επιχειρησιακά Προγράμματα, ΕΣΠΑ), (Σύνδεσμος Ελληνικών Θαλασσοκαλιεργειών/Ελληνική Υδατοκαλλιέργεια 2018, 2018).

Στο παρακάτω σχήμα εμφανίζονται αυτοί οι συγκεκριμένοι άξονες:



Σχήμα 3.1: Προτεραιότητες για την ανάπτυξη της Ιχθυοκαλλιέργειας.

Πηγή: (ΕΣΠΑ / Επιχειρησιακά Προγράμματα, ΕΣΠΑ), (Σύνδεσμος Ελληνικών Θαλασσοκαλιεργειών/Ελληνική Υδατοκαλλιέργεια 2018, 2018).

3.2.8.1 Απλοποίηση διοικητικών διαδικασιών

Με την ψήφιση του Ν. 4282 το 2014 αναφορικά με την «Ανάπτυξη των υδατοκαλιεργειών» άρχισε ο εκσυγχρονισμός του θεσμικού πλαισίου σύστασης και χειρισμού των μονάδων διότι ήταν γραφειοκρατικό και περίπλοκο. Επίσης, δημιουργούσε συγχύσεις και αλληλοεπικαλύψεις δικαιοδοσιών ανάμεσα στις εμπλεκόμενες υπηρεσίες με τον μέσος χρόνος ολοκλήρωσης των διαδικασιών χορήγησης μιας άδειας να κυμαίνεται στα δύο χρόνια.

Οι βασικές δυσκολίες που εντοπίστηκαν ήταν ο μεγάλος αριθμός των απαραίτητων αδειών για τη δημιουργία μιας μονάδας, ο μεγάλος διοικητικός φόρτος για τις υπηρεσίες, η εμπλοκή πολλών υπηρεσιών, η μη συμμόρφωση με τις προβλεπόμενες προθεσμίες και η σημαντική οικονομική επιβάρυνση των επενδυτών για την επεξεργασία μελετών κλπ., οι οποίες είναι προαπαιτούμενες σε πολλά στάδια αδειοδότησης των μονάδων⁸ (ΕΣΠΑ / Επιχειρησιακά Προγράμματα, ΕΣΠΑ), (Σύνδεσμος Ελληνικών Θαλασσοκαλιεργειών/Ελληνική Υδατοκαλλιέργεια 2018, 2018).

⁸ Το 2017 εξακολούθησε η επεξεργασία των ΥΑ του Ν.4282 και των εξουσιοδοτικών διατάξεων που εκκρεμούν και αναμένεται να ολοκληρωθούν το 2018.

3.2.8.2 Ολοκλήρωση χωροταξικού σχεδιασμού

Το Ειδικό Χωροταξικό Πλαίσιο των Υδατοκαλλιεργειών εγκρίθηκε το 2011 φτιάχνοντας τις προϋποθέσεις προκειμένου να επιλυθούν χρόνια προβλήματα της ειδικότητας διασφαλίζοντας ταυτόχρονα την προάσπιση του περιβάλλοντος. Το ΕΠΣΧΑΥ καθόρισε τις Περιοχές Ανάπτυξης Υδατοκαλλιεργειών (ΠΑΥ), δηλαδή τις θαλάσσιες περιοχές οι οποίες αποτελούνται από σαφή χαρακτηριστικά για την εξάπλωση των υδατοκαλλιεργειών. Πρωταρχικό όργανο για την εφαρμογή του Ειδικού Πλαισίου είναι η πρόγνωση πως μέσα στις ΠΑΥ θα δημιουργηθούν Περιοχές Οργανωμένης Ανάπτυξης Υδατοκαλλιεργειών (ΠΟΑΥ), δηλαδή οργανωμένες θαλάσσιες εκτάσεις εντός των οποίων θα οριοθετούνται μονάδες υδατοκαλλιέργειας.

Το 2017 οι επενδυτές επιτάχυναν τις διαδικασίες σύνταξης και υποβολής φακέλων σύστασης ΠΟΑΥ καταθέτοντας εντός της προθεσμίας άλλες 9 αιτήσεις. Παρόλα αυτά διαπιστώνεται από τα συναρμόδια Υπουργεία αδυναμία ανταπόδοσης στις προβλεπόμενες διαδικασίες με συνέπεια να επιβραδύνει τόσο η δημοσίευση των Π.Δ. για τις ώριμες αιτήσεις όσο και η αξιολόγηση των νέων φακέλων⁹ (ΕΣΠΑ / Επιχειρησιακά Προγράμματα, ΕΣΠΑ), (Σύνδεσμος Ελληνικών Θαλασσοκαλλιεργειών/Ελληνική Υδατοκαλλιέργεια 2018, 2018).

3.2.8.3 Ενίσχυση ανταγωνιστικότητας

Η τόνωση των δράσεων προώθησης και η ελάττωση του κόστους παραγωγής μέσω της καινοτομίας στηρίζουν τόσο την αειφόρο ανάπτυξη όσο και την ανταγωνιστικότητα του κλάδου. Μέχρι στιγμής έχουν πραγματοποιηθεί μόνο περιστασιακές ενέργειες οι οποίες δεν ήταν ενταγμένες σε ένα συλλογικό, εθνικό πλαίσιο ανάπτυξης (ΕΣΠΑ / Επιχειρησιακά Προγράμματα, ΕΣΠΑ), (Σύνδεσμος Ελληνικών Θαλασσοκαλλιεργειών/Ελληνική Υδατοκαλλιέργεια 2018, 2018).

1. Στρατηγική προώθησης της ιχθυοκαλλιέργειας

Ο ΣΕΘ το 2014 μετά την ανάλυση των δυνατοτήτων του καινούριου Κανονισμού της Ε.Ε. για την Κοινή Οργάνωση αλιευτικών προϊόντων και υδατοκαλλιέργειας, εξέτασε τη δυνατότητα σύστασης της Ελληνικής Οργάνωσης Παραγωγών Υδατοκαλλιεργειας (ΕΛΟΠΥ) στοχεύοντας στη μελέτη και στην πραγματοποίηση μιας άρτιας στρατηγικής προώθησης. Ο χειρισμός της Οργάνωσης στηρίζεται στο Σχέδιο Παραγωγής & Εμπορίας, δηλαδή σε ένα σχέδιο όπου από τη μια περιγράφεται στοιχειωδώς η επιδίωξη ανάπτυξης

⁹ Για το 2018 κύριος στόχος είναι η προχώρηση της διαδικασίας αξιολόγησης των κατατεθειμένων αιτήσεων και η ενεργοποίηση όλων των μέτρων που αφορούν τις Οργανώσεις Παραγωγών.

και από την άλλη η παραγωγή για τα επόμενα χρόνια αλλά και τα μέτρα που πρόκειται να γίνουν προκειμένου να εξελιχθεί ο στόχος ανάπτυξης και να αναβαθμιστούν τα μέτρα διάθεσης της παραγωγής στην αγορά.

Η ίδρυση του σωματείου «Ελληνική Οργάνωση Παραγωγών Υδατοκαλλιέργειας» ολοκληρώθηκε το 2016, ενώ ο φορέας στελεχώθηκε το 2017 ώστε να αρχίσει την εκπλήρωση της προετοιμασίας του προγράμματος προβολής. Θεσμικά εξακολούθησαν οι συνεννοήσεις με το ΥΠΑΑΤ για την επικαιροποίηση του θεσμικού πλαισίου αναγνώρισης των ΟΠ κατά τους σχετικούς κανονισμούς της Ε.Ε. Παρόλα αυτά δεν έγινε καμία συνεννόηση με την Διαχειριστική για την εξειδίκευση των μέτρων αρωγής των ΟΠ και των Σχεδίων Παραγωγής & Εμπορίας¹⁰.

2. Καινοτομία και έρευνα στον κλάδο

Η ανταγωνιστικότητα του κλάδου συνδέεται με επενδύσεις χρημάτων στην έρευνα και στην καινοτομία προκειμένου να υλοποιηθούν βελτιωμένες διαδικασίες παραγωγής, διανομής, συσκευασίας ή κατανάλωσης και νέα διαφοροποιημένα προϊόντα. Αυτά τα προϊόντα οφείλουν να είναι ανταγωνιστικά, που αυτό σημαίνει ότι θα πρέπει να έχουν υψηλή διατροφική αξία και χαμηλό κόστος προκειμένου να έχουν τη δυνατότητα ανταγωνισμού των εισαγόμενων από άλλες χώρες.

Μια ομάδα ερευνητών και τεχνικών του κλάδου το 2013 συγκροτήσαν μαζί με την Γενική Γραμματεία Έρευνας και Τεχνολογίας ένα ειδικό πρόγραμμα που αφορούσε στην πρόοδο του κλάδου βασισμένο σε 4 ερευνητικές προτεραιότητες¹¹.

Το 2015 ξεκίνησε η συνεννόηση μεταξύ του κλάδου και της ακαδημίας για τη δημιουργία μιας εθνικής πλατφόρμας έρευνας και καινοτομίας για την υδατοκαλλιέργεια. Η συγκεκριμένη πλατφόρμα θα ενώνει την εφαρμοσμένη έρευνα με τις ανάγκες του κλάδου. Τέλος, το 2016 δημιουργήθηκε η Ελληνική Τεχνολογική Ερευνητική Πλατφόρμα για την υδατοκαλλιέργεια ώστε να υλοποιηθεί το ερευνητικό πρόγραμμα για την ανάπτυξη του κλάδου¹².

3.2.8.4 Ισότιμοι όροι ανταγωνισμού

Ο άνισος ανταγωνισμός με τα εισαγόμενα προϊόντα τρίτων χωρών είναι μια από τις βασικές προκλήσεις που αντιμετωπίζουν όλα τα Ευρωπαϊκά και Ελληνικά προϊόντα.

¹⁰ Σκοπός της διετίας 2018-2019 είναι η αναγνώριση της Ο.Π. και η έγκριση και χρηματοδότηση ενός πιλοτικού Σχεδίου Παραγωγής και Εμπορίας.

¹¹ Πρόδος της παραγωγικής διαδικασίας, νέα προϊόντα – διαφοροποίηση, μεταποίηση, νέες τροφές.

¹² Στόχος για το 2018 είναι η ολοκλήρωση των διαδικασιών για την σύσταση και την δομή της προκειμένου να αρχίσει η πραγματοποίηση των ερευνητικών δράσεων.

Η ιχθυοκαλλιέργεια στην Ελλάδα δίνει άριστης ποιότητας προϊόντα τηρώντας τις αυστηρές Ευρωπαϊκές και εθνικές προδιαγραφές που αφορούν στην προάσπιση του περιβάλλοντος, την ευζωία των εκτρεφόμενων οργανισμών, την υγεία και την προστασία του καταναλωτή. Αυτές οι προδιαγραφές όταν εφαρμόζονται αυξάνουν την αξία παραγωγής των προϊόντων και ενώ θα έπρεπε να αποτελούν προσόν ανταγωνιστικό λόγω ποιότητας, ουσιαστικά υποβαθμίζουν την ανταγωνιστικότητά τους λόγω της τιμής τους. Είναι αλήθεια ότι στην Ε.Ε. ισχύει το εξής ασυνήθιστο: Αφενός κυρώνονται πολύ αυστηροί κανόνες παραγωγής στους Ευρωπαίους ιχθυοτρόφους και αφετέρου εισάγονται, παρόμοια προϊόντα άλλων χωρών που δεν διέπονται από την ίδια αυστηρή νομοθεσία και άρα δεν έχουν το ίδιο κόστος παραγωγής (ΕΣΠΑ / Επιχειρησιακά Προγράμματα, ΕΣΠΑ), (Σύνδεσμος Ελληνικών Θαλασσοκαλιεργειών/Ελληνική Υδατοκαλλιέργεια 2018, 2018).

4 ΚΕΦΑΛΑΙΟ: «ΟΙΚΟΝΟΜΙΚΑ ΣΤΟΙΧΕΙΑ ΤΟΥ ΤΟΜΕΑ ΑΛΙΕΙΑΣ ΚΑΙ ΥΔΑΤΟΚΑΛΛΙΕΡΓΕΙΑΣ ΣΤΗΝ ΕΛΛΑΔΑ ΤΑ ΤΕΛΕΥΤΑΙΑ ΧΡΟΝΙΑ»

Τα οικονομικά στοιχεία που θα παρουσιαστούν στο παρόν κεφάλαιο για τους τομείς αλιείας και υδατοκαλλιέργειας στην Ελλάδα τα τελευταία 17 χρόνια (2002-2018) ελήφθησαν από την Ελληνική Στατιστική Αρχή.

Η Ελληνική Στατιστική Αρχή διενεργεί από το 1964 δειγματοληπτική στατιστική έρευνα θαλάσσιας αλιείας. Μέχρι και το έτος αναφοράς 2015, περιλαμβάνονταν στο δείγμα της έρευνας μόνο τα μηχανοκίνητα επαγγελματικά αλιευτικά σκάφη με ιπποδύναμη 20 ίππων και άνω. Από το 2016 κι έπειτα, η έρευνα καλύπτει δειγματοληπτικά όλα τα μηχανοκίνητα επαγγελματικά αλιευτικά σκάφη, ανεξαρτήτως ιπποδύναμης. Όσον αφορά τις υδατοκαλλιέργειες διενεργεί στατιστική έρευνα συνεχώς από το 1995.

Για την αλιεία εσωτερικών υδάτων και την παράκτια αλιεία με μικρής ιπποδύναμης σκάφη, μέχρι και 19 ίππων, τα στοιχεία είναι ελλιπή και δεν μπορούν να αξιολογηθούν.

4.1 ΟΙΚΟΝΟΜΙΚΑ ΣΤΟΙΧΕΙΑ ΤΟΥ ΤΟΜΕΑ ΘΑΛΑΣΣΙΑΣ ΑΛΙΕΙΑΣ

Από την Ελληνική Στατιστική Αρχή (ΕΛΣΤΑΤ) καταγράφονται τα αποτελέσματα της Έρευνας για την Θαλάσσια Αλιεία, για τα έτη 2002 - 2018.

Η Θαλάσσια Αλιεία περιλαμβάνει τα εξής είδη αλιευτικών εργαλείων:

- Υπερπόντια αλιεία / Δίχτυα υπερπόντιου συστήματος μηχανότρατας (trawl nets-overseas fishery)
- Μέση αλιεία / Δίχτυα συστήματος μηχανότρατας (Open sea fishery / Trawl nets)
- Δίχτυα κοινής τράτας από ξηράς συρόμενα (seine nets)
- Κυκλικά δίχτυα γρι-γρι (Ring nets purse seines)
- Λοιπά μικρά κυκλικά δίχτυα (other)

Στον παρακάτω πίνακα 4.1 και τα αντίστοιχα διαγράμματα 4.1, 4.2 και 4.3 καταγράφονται τα στοιχεία για την Μέση ετήσια απασχόληση, την ποσότητα και την αξία αλιευμάτων για τα έτη 2002 – 2016. Στα διαγράμματα δεν απεικονίζονται τα έτη 2017 και 2018 διότι οι τιμές τους δεν είναι συγκρίσιμες (Ελληνική Στατιστική Αρχή/Θαλάσσια Αλιεία, 2019):

Πίνακας 4.1: Μέση ετήσια απασχόληση, ποσότητα και αξία αλιευμάτων (Average annual employment, quantity and value of catches)^{13 14}.

(Ποσότητα σε τόνους, αξία σε χιλιάδες ευρώ).

Έτος / Στοιχεία Θαλάσσιας Αλιείας	Αριθμός απασχολούμενων (Number of employees)	Ποσότητα αλιευμάτων ¹⁵ (Quantity of catches)	Αξία αλιευμάτων ¹⁶ (Value of catches)
2018	20.565	76.506,30	256.507,90
2017	21.153	77.114,29	249.213,40
2016	21.600	74.372,50	255.715,20
2016 (>=20HP)	9.695	57.654,80	175.253,70
2015	10.819	64.235,60	207.534,20
2014	10.805	60.318,60	229.808,50
2013	10.777	63.637,60	233.998,10
2012	10.967	60.725,20	225.468,60
2011	10.974	62.846,70	259.189,80
2010	12.169	70.088,80	289.619,70
2009	12.220	81.821,40	292.602,10
2008	12.402	83.820,20	298.232,90
2007	13.151	93.639,30	335.258,30
2006	13.199	96.694,50	343.662,90
2005	13.926	90.445,60	314.718,40
2004	14.094	91.134,80	291.913,70
2003	14.820	89.631,40	274.914,50
2002	15.862	91.890,90	257.855,20

Πηγή: (Ελληνική Στατιστική Αρχή/Θαλάσσια Αλιεία, 2019).

4.1.1 Αριθμός απασχολούμενων

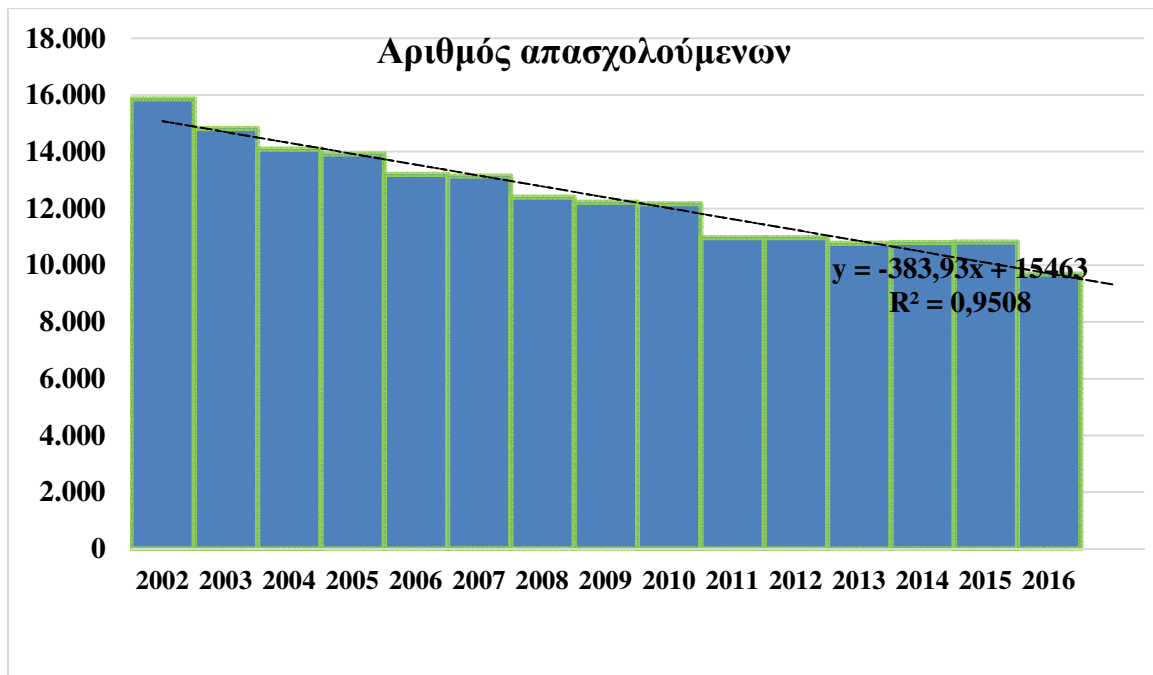
Στο παρακάτω διάγραμμα 4.1 απεικονίζονται τα στοιχεία για τον αριθμό απασχολούμενων της χρονικής περιόδου 2002 – 2016 της Θαλάσσιας Αλιείας:

¹³ Τα στοιχεία που αφορούν στην υπερπόντια αλιεία τα έτη 2016-2018 δεν δημοσιεύονται, διότι είναι εμπιστευτικά.

¹⁴ Μέχρι το 2015 τα στοιχεία αφορούν σκάφη >=20HP, από το έτος 2016 στα στοιχεία περιλαμβάνονται όλα τα αλιευτικά σκάφη ανεξαρτήτως ιπποδύναμης, για σύγκριση αναφέρονται για το 2016 τα στοιχεία για σκάφη >20HP

¹⁵ Ποσότητα σε μετρικούς τόνους.

¹⁶ Αξία σε χιλιάδες ευρώ.



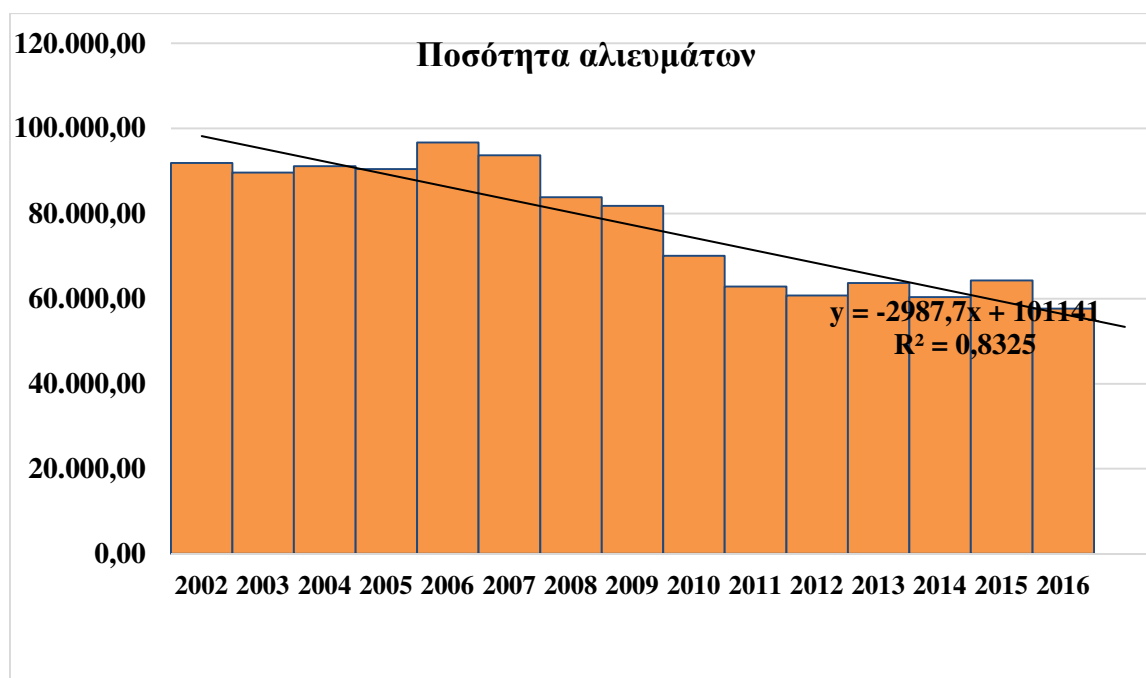
Διάγραμμα 4.1: Στοιχεία Θαλάσσιας Αλιείας: Αριθμός απασχολούμενων ανά Έτος.

Πηγή: (Ελληνική Στατιστική Αρχή/Θαλάσσια Αλιεία, 2019).

Η γραμμή τάσης του αριθμού των απασχολούμενων της Θαλάσσιας Αλιείας της χρονικής περιόδου 2002-2016, έχει εξίσωση: $y = -383,93x + 15463$ και δείχνει ότι η εξέλιξη του αριθμού των απασχολούμενων της χρονικής περιόδου 2002-2016 παρουσιάζει μείωση (με αρνητική κλίση της τάξης: 389,93) σε διάστημα 15 ετών. Σημειώνεται ότι η τιμή R-τετράγωνο είναι $R^2 = 0,9508$ που σημαίνει ότι η προσαρμογή της γραμμής στα δεδομένα είναι πολύ καλή, άρα στο μέλλον ο αριθμός των απασχολούμενων στη Θαλάσσια Αλιεία θα παρουσιάσει μείωση.

4.1.2 Ποσότητα αλιευμάτων

Στο παρακάτω διάγραμμα 4.2 απεικονίζονται τα στοιχεία για την ποσότητα αλιευμάτων της χρονικής περιόδου 2002 – 2016 της Θαλάσσιας Αλιείας:



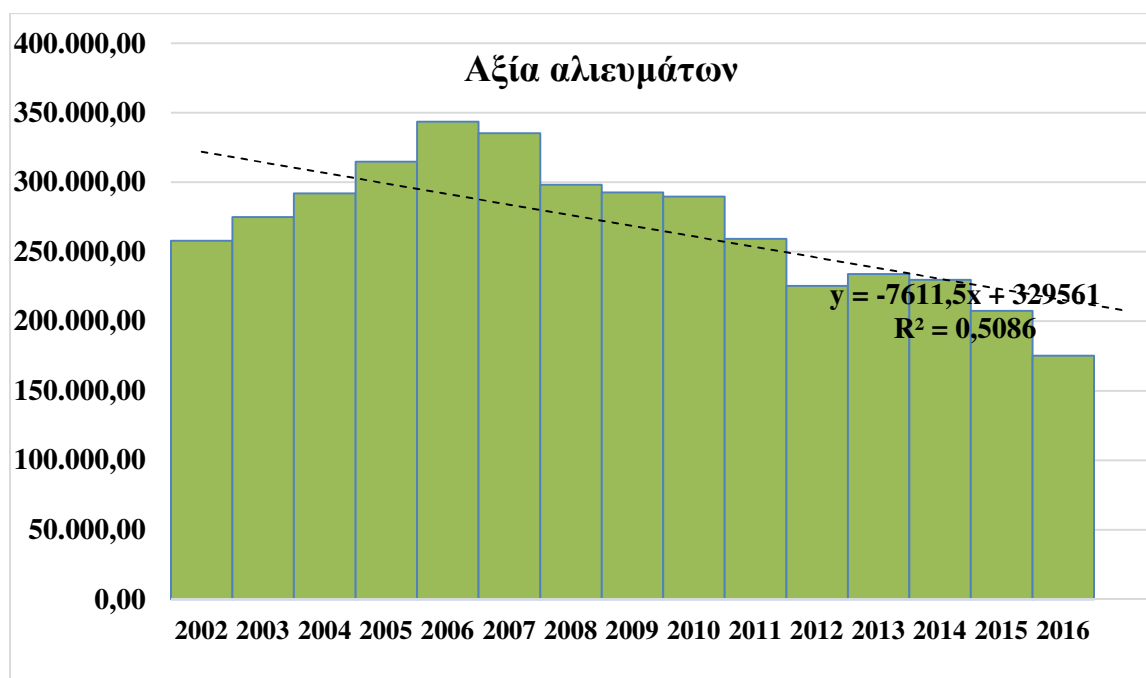
Διάγραμμα 4.2: Στοιχεία Θαλάσσιας Αλιείας: Ποσότητα αλιευμάτων ανά Έτος

Πηγή: (Ελληνική Στατιστική Αρχή/Θαλάσσια Αλιεία, 2019).

Η γραμμή τάσης της ποσότητας αλιευμάτων της Θαλάσσιας Αλιείας της χρονικής περιόδου 2002-2016, έχει εξίσωση: $y = -2987,7x + 101141$ και δείχνει ότι η εξέλιξη της ποσότητας αλιευμάτων της χρονικής περιόδου 2002-2016 παρουσιάζει μείωση (με αρνητική κλίση της τάξης: 2987,7) σε διάστημα 15 ετών. Σημειώνεται ότι η τιμή R-τετράγωνο είναι $R^2 = 0,8325$ που σημαίνει ότι η προσαρμογή της γραμμής στα δεδομένα είναι αρκετά καλή, άρα στο μέλλον η ποσότητα των αλιευμάτων της Θαλάσσιας Αλιείας θα συνεχίσει να μειώνεται.

4.1.3 Αξία αλιευμάτων

Στο παρακάτω διάγραμμα 4.3 απεικονίζονται τα στοιχεία για την αξία αλιευμάτων της χρονικής περιόδου 2002 – 2016 της Θαλάσσιας Αλιείας:



Διάγραμμα 4.3: Στοιχεία Θαλάσσιας Αλιείας: Αξία αλιευμάτων ανά Έτος.

Πηγή: (Ελληνική Στατιστική Αρχή/Θαλάσσια Αλιεία, 2019).

Η γραμμή τάσης της Αξίας αλιευμάτων της Θαλάσσιας Αλιείας της χρονικής περιόδου 2002-2016 έχει εξίσωση: $y = -7611,5x + 329561$ και δείχνει ότι η εξέλιξη της Αξίας αλιευμάτων της χρονικής περιόδου 2002-2016 παρουσιάζει μείωση (με αρνητική κλίση της τάξης: -7611,5) σε διάστημα 15 ετών. Σημειώνεται ότι η τιμή R-τετράγωνο είναι $R^2 = 0,5086$ που σημαίνει ότι η προσαρμογή της γραμμής στα δεδομένα είναι μέτρια και πιθανόν οφείλεται στα καταχωρημένα στοιχεία, αλλά η τάση που φαίνεται είναι ότι η μείωση της αξίας των αλιευμάτων της Θαλάσσιας Αλιείας δεν θα είναι εύκολο να αλλάξει στο μέλλον.

4.2 ΟΙΚΟΝΟΜΙΚΑ ΣΤΟΙΧΕΙΑ ΤΟΥ ΤΟΜΕΑ ΥΔΑΤΟΚΑΛΛΙΕΡΓΕΙΑΣ ΣΤΗΝ ΕΛΛΑΔΑ ΤΑ ΤΕΛΕΥΤΑΙΑ 20 ΧΡΟΝΙΑ

Από την Ελληνική Στατιστική Αρχή (ΕΛΣΤΑΤ) καταγράφονται τα αποτελέσματα της Έρευνας για τις Υδατοκαλλιέργειες και Ιχθυοκαλλιέργειες, για τα έτη 2002 - 2018.

Στο Μόνιμο προσωπικό (Full time personnel) περιλαμβάνονται οι Κάτοχοι ειδικού αλλά και οι υπόλοιποι άνευ πτυχίου.

Στα νερά εκτροφής καλλιέργειας περιλαμβάνονται τα (Ελληνική Στατιστική Αρχή/Υδατοκαλλιέργειες και Ιχθυοκαλλιέργειες, 2019):

- γλυκά νερά
- υφάλμυρα νερά
- θαλάσσια νερά.

Εκτρεφόμενα / Καλλιεργούμενα είδη περιλαμβάνονται τα εξής:

1. Ψάρια (Γλώσσα, Κέφαλος, Κρανιός, Κυπρίνος, Λαβράκι, Λιθρίνι, Μυλοκόπι, Μυτάκι, Πέστροφα, Σαργός, Σολομός, Συκίος, Συναγριδα, Τσιπούρα, Φαγκρί, Χέλια.
2. Καρκινοειδή (Γαρίδες-Καβούρια)
3. Οστρακοειδή (Μύδια)
4. Υδρόβια Φυτά-Φύκη (Σπιρουλίνα)
5. Αυγοτάραχο.

Στον παρακάτω πίνακα 4.2 και τα αντίστοιχα διαγράμματα 4.4, 4.5 και 4.6 καταγράφονται τα στοιχεία για την ποσότητα, την αξία και τους απασχολούμενους κατά είδος εργασιακής σχέσης σε σύνολο Χώρας για τα έτη 2002 – 2018:

Πίνακας 4.2: Ποσότητα και αξία των εκτρεφόμενων ή καλλιεργούμενων ειδών σε σύνολο Χώρας.

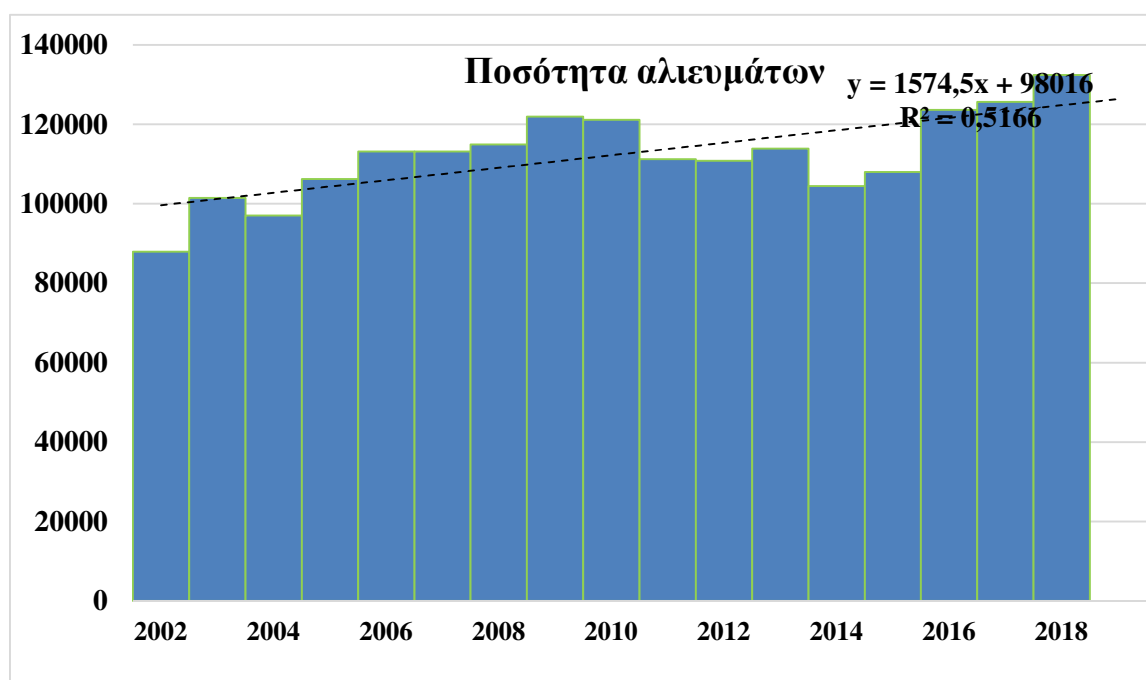
Έτος / Στοιχεία Υδατοκαλλιέργειας και Ιχθυοκαλλιέργειας	Ποσότητα (Κιλά)	Αξία (Ευρώ)	Απασχολούμενοι κατά είδος εργασιακής σχέσης σε σύνολο Χώρας	
			Μόνιμο προσωπικό Full time personnel	Έκτακτο προσωπικό part time personnel
2018	132.423,473	536.069,978	3694	566
2017	125.645,130	545.760,550	3.795	602
2016	123.629,540	527.963,150	3.578	713
2015	108.032,150	477.503,935	3.510	563
2014	104.481,385	443.860,520	3500	569
2013	113.877,767	435.868,470	3.543	572
2012	110.835,735	445.892,133	3.642	555
2011	111.229,460	475.747,394	3.663	645
2010	121.155,416	444.724,152	3.825	428

2009	121.971,489	395.935,939	4.130	439
2008	114.889,235	370.597,279	4.584	373
2007	113.188,086	390.276,179	4.558	377
2006	113.175,318	373.913,631	4.420	503
2005	106.208,206	346.846,138	4.315	519
2004	97.065,74	302.439,43	4.401	376
2003	101.436,78	284.768,16	3.736	435
2002	87.925,46	244.645,55	3.736	410

Πηγή: (Ελληνική Στατιστική Αρχή/Υδατοκαλλιέργειες και Ιχθυοκαλλιέργειες, 2019).

4.2.1 Ποσότητα αλιευμάτων

Στο παρακάτω διάγραμμα 4.4 απεικονίζονται τα στοιχεία για την ποσότητα αλιευμάτων της χρονικής περιόδου 2002 – 2018 της Υδατοκαλλιέργειας και Ιχθυοκαλλιέργειας:



Διάγραμμα 4.4: Στοιχεία Υδατοκαλλιέργειας και Ιχθυοκαλλιέργειας: Ποσότητα αλιευμάτων ανά Έτος.

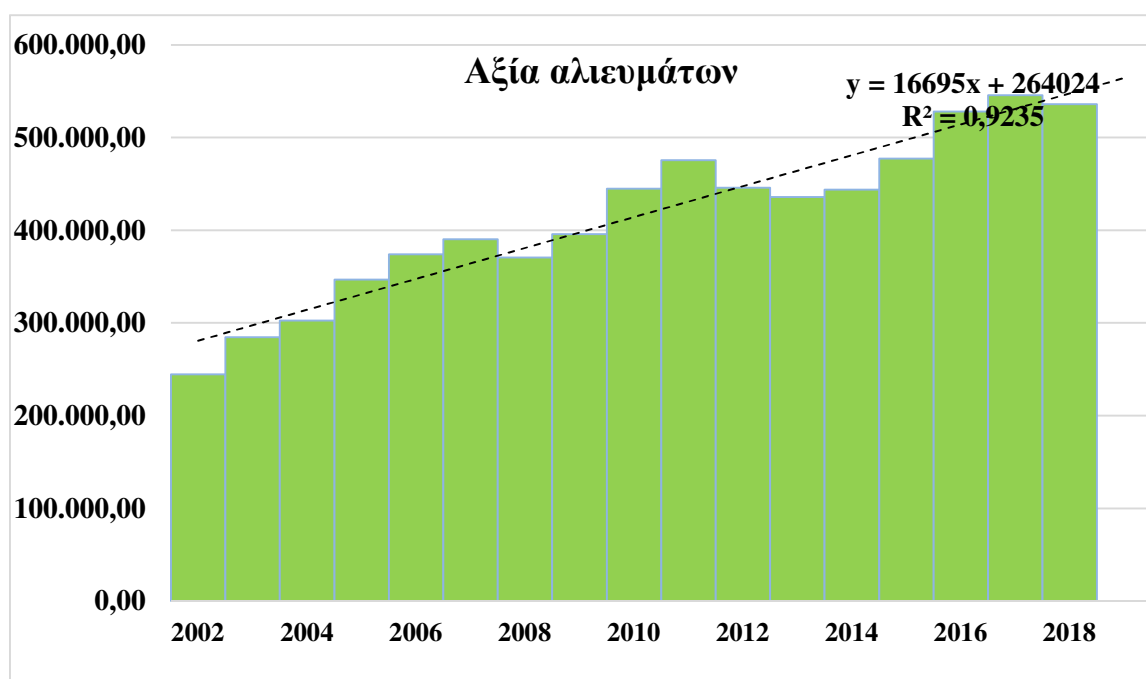
Πηγή: (Ελληνική Στατιστική Αρχή/Θαλάσσια Αλιεία, 2019).

Η γραμμή τάσης της ποσότητας αλιευμάτων της Υδατοκαλλιέργειας και Ιχθυοκαλλιέργειας της χρονικής περιόδου 2002-2018, έχει εξίσωση: $y = 1574,5x + 98016$ και δείχνει ότι η εξέλιξη της ποσότητας αλιευμάτων της χρονικής περιόδου 2002-2018

παρουσιάζει αύξηση (με θετική κλίση της τάξης: 1574,5) σε διάστημα 17 ετών. Σημειώνεται ότι η τιμή R-τετράγωνο είναι $R^2 = 0,5166$ που σημαίνει ότι η προσαρμογή της γραμμής στα δεδομένα είναι μέτρια κάτι που πιθανόν οφείλεται στα καταχωρημένα στοιχεία, από τα οποία όμως η τάση που φαίνεται είναι ότι η ποσότητα των αλιευμάτων θα συνεχίσει να παρουσιάζει αύξηση.

4.2.2 Αξία αλιευμάτων

Στο παρακάτω διάγραμμα 4.5 απεικονίζονται τα στοιχεία για την Αξία αλιευμάτων της χρονικής περιόδου 2002 – 2018 της Υδατοκαλλιέργειας και Ιχθυοκαλλιέργειας:



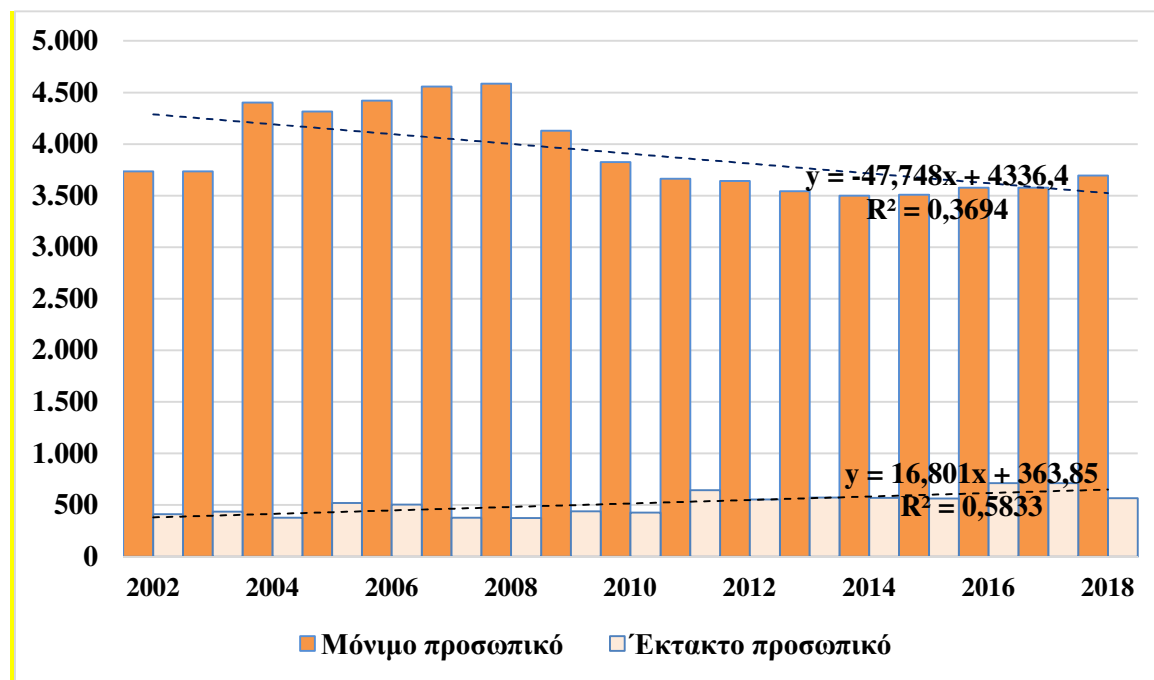
Διάγραμμα 4.5: Στοιχεία Υδατοκαλλιέργειας και Ιχθυοκαλλιέργειας: Αξία αλιευμάτων ανά Έτος.

Πηγή: (Ελληνική Στατιστική Αρχή/Θαλάσσια Αλιεία, 2019).

Η γραμμή τάσης της αξίας αλιευμάτων της Υδατοκαλλιέργειας και Ιχθυοκαλλιέργειας της χρονικής περιόδου 2002-2018, έχει εξίσωση: $y = 16695x + 264024$ και δείχνει ότι η εξέλιξη της ποσότητας αλιευμάτων της χρονικής περιόδου 2002-2018 παρουσιάζει αύξηση (με θετική κλίση της τάξης: 16695) σε διάστημα 17 ετών. Σημειώνεται ότι η τιμή R-τετράγωνο είναι $R^2 = 0,9235$ που σημαίνει ότι η προσαρμογή της γραμμής στα δεδομένα είναι πάρα πολύ καλή, άρα είναι πολύ δύσκολο να αλλάξει στο μέλλον η αύξηση της αξίας των αλιευμάτων της Υδατοκαλλιέργειας και Ιχθυοκαλλιέργειας.

4.2.3 Απασχολούμενοι κατά είδος εργασιακής σχέσης σε σύνολο Χώρας

Στο παρακάτω διάγραμμα 4.6 απεικονίζονται τα στοιχεία για τον αριθμό των απασχολούμενων κατά είδος εργασιακής σχέσης σε σύνολο της χώρας της χρονικής περιόδου 2005 – 2017 της Υδατοκαλλιέργειας και Ιχθυοκαλλιέργειας:



Διάγραμμα 4.6: Στοιχεία Υδατοκαλλιέργειας και Ιχθυοκαλλιέργειας: αριθμός των απασχολούμενων κατά είδος εργασιακής σχέσης ανά Έτος.

Πηγή: (Ελληνική Στατιστική Αρχή/Θαλάσσια Αλιεία, 2019).

Η γραμμή τάσης του αριθμού του Μόνιμου προσωπικού της Υδατοκαλλιέργειας και Ιχθυοκαλλιέργειας της χρονικής περιόδου 2002-2018, έχει εξίσωση: $y = -47,748x + 4336,4$ και δείχνει ότι η εξέλιξη του αριθμού του Μόνιμου προσωπικού της χρονικής περιόδου 2005-2017 παρουσιάζει μείωση (με αρνητική κλίση της τάξης: -47,748) σε διάστημα 17 ετών. Σημειώνεται ότι η τιμή R-τετράγωνο είναι $R^2 = 0,3694$ που σημαίνει ότι η προσαρμογή της γραμμής στα δεδομένα δεν είναι καλή κάτι που πιθανόν οφείλεται σε αστοχία των καταχωρημένων στοιχείων.

Η γραμμή τάσης του αριθμού του Έκτακτου προσωπικού της Υδατοκαλλιέργειας και Ιχθυοκαλλιέργειας της χρονικής περιόδου 2002-2018, έχει εξίσωση: $y = 16,801x + 363,85$ και δείχνει ότι η εξέλιξη του αριθμού του Έκτακτου προσωπικού της χρονικής περιόδου 2002-20187 παρουσιάζει μικρή αύξηση (με θετική κλίση της τάξης: 16,801) σε διάστημα 17 ετών. Σημειώνεται ότι η τιμή R-τετράγωνο είναι $R^2 = 0,5833$ που σημαίνει ότι η προσαρμογή της

γραμμής στα δεδομένα είναι μέτρια, άρα είναι σχετικά δύσκολο να αλλάξει στο μέλλον η αύξηση του αριθμού του Έκτακτου προσωπικού της Υδατοκαλλιέργειας και Ιχθυοκαλλιέργειας στην Ελλάδα.

5 ΚΕΦΑΛΑΙΟ: «ΣΥΜΠΕΡΑΣΜΑΤΑ»

Το ταχύτερα αναπτυσσόμενο σύστημα παραγωγής τροφίμων στον κόσμο είναι οι υδατοκαλλιέργειες. Για πολλούς ανθρώπους η κατανάλωση ψαριών και θαλασσινών βασίζεται κυρίως στα καλλιεργούμενα είδη, με πιο αγαπημένα στην Ελλάδα να είναι η τσιπούρα και το λαβράκι.

Από τις πλέον σημαντικές χώρες παραγωγής υδατοκαλλιέργειας στην Ε.Ε.-28 είναι και η Ελλάδα, διότι κατέχει την 5^η θέση ως προς τον όγκο παραγωγής προϊόντων υδατοκαλλιέργειας και την 3^η ως προς την αξία τους. Στη συγκεκριμένη κατηγορία η Ελλάδα λαμβάνοντας υπόψη πως το 85% της ελληνικής παραγωγής είναι ψάρια, καταλαμβάνει την 2^η θέση ως προς τον όγκο και την αξία παραγωγής ιχθυοκαλλιέργειας. Η Αγγλία και η Ελλάδα στην Ε.Ε. είναι οι μόνες χώρες που παράγουν πάνω από 100.000 τόνους ψαριών. Μάλιστα μετά την αποχώρηση της Αγγλίας η Ελλάδα θα είναι η χώρα με τη μεγαλύτερη προσφορά ψαριών ιχθυοκαλλιέργειας στην Ευρώπη και μάλιστα με μεγάλη διαφορά από τη 2^η χώρα (Ισπανία).

Ειδικότερα, στην Ελλάδα όπου το 99% του πληθυσμού ζει στα 100χλμ. από την ακτή, τις περισσότερες φορές ο κλάδος της ιχθυοκαλλιέργειας αποτελεί την μόνη δραστηριότητα που λαμβάνει χώρα στις απομακρυσμένες αγροτικές περιοχές. Πρόκειται για έναν σημαντικό παράγοντα για την βιώσιμη ευημερία στις συγκεκριμένες κοινότητες και μια αξιόλογη εναλλακτική για τον τουρισμό ως πηγή απώτερης, πλήρους απασχόλησης στην Ελλάδα και την περιοχή της Μεσογείου στο σύνολό της.

Στην Ελλάδα ο τομέας της υδατοκαλλιέργειας έχει τεράστιες δυνατότητες προόδου αν και έχει πληγεί από την οικονομική κρίση, όσο και πολλοί άλλοι τομείς της οικονομίας.

Σύμφωνα με τις εκτιμήσεις της Διεθνούς Οργάνωσης Τροφίμων και Γεωργίας μέχρι το 2030, θα χρειαστεί να παραχθούν 37 εκατομμύρια επιπλέον τόνοι θαλασσινών, ώστε να καλυφθούν οι ανάγκες του κοινού. Αυτός ο υπολογισμός στηρίζεται στην αύξηση που πρόκειται να υπάρξει στον πληθυσμό και όχι στην αύξηση που επίκειται να υπάρξει στην κατανάλωση θαλασσινών, η οποία έχει αυξηθεί από τα 10 κιλά περίπου, κατά μέσο όρο, τη

δεκαετία του 1960, σε 20 κιλά, το 2012 και περίπου στα 32 κιλά το 2018. Αυτό σημαίνει ότι η ιχθυοκαλλιέργεια θα αναγκαστεί να διπλασιάσει την παραγωγή που έχει αυτή τη στιγμή, προκειμένου να μπορέσει να καλύψει τις ανάγκες του αυξανόμενου πληθυσμού.

Σε αντίθεση με τις υδατοκαλλιέργειες η παραδοσιακή συλλεκτική αλιεία δείχνει να φθίνει. Η υπεραλίευση είχε σαν αποτέλεσμα τη μεγάλη μείωση των αποθεμάτων έτσι η Ε.Ε., θέλοντας να προστατεύσει το περιβάλλον, έδωσε κίνητρα (επιδότηση) για την απόσυρση αλιευτικών σκάφων με σκοπό τη μείωση της αλιευτικής προσπάθειας. Από την άλλη μεριά η παλαιότητα του στόλου, η αύξηση του κόστους συντήρησης και λειτουργίας των αλιευτικών σκαφών, η δυσκολία του επαγγέλματος και το μη σταθερό εισόδημα που αποθαρρύνει τους νέους να ασχοληθούν φαίνεται να συνέβαλαν στη βαθμιαία συρρίκνωσή της.

Η αλιεία είναι ζωτικής σημασίας για τη διαβίωση και την πολιτιστική κληρονομιά πολλών παράκτιων κοινοτήτων στην ΕΕ. Μαζί με την υδατοκαλλιέργεια, συμβάλλουν επίσης στην επισιτιστική ασφάλεια και στη διατροφή. Ιδιαίτερο ενδιαφέρον θα δείξει το Ευρωπαϊκό Ταμείο Θάλασσας και Αλιείας για την περίοδο 2021-2027 στη στήριξη των παράκτιων αλιέων μικρής κλίμακας, με σκάφη κάτω των 12 μέτρων, τα οποία αντιπροσωπεύουν το ήμισυ της ευρωπαϊκής απασχόλησης στον τομέα της αλιείας. Από τη μεταρρύθμιση της Κοινής Αλιευτικής Πολιτικής το 2014, έχει σημειωθεί πρόοδος στην επιστροφή των αλιευτικών αποθεμάτων σε υγιή επίπεδα, στην αύξηση της κερδοφορίας του κλάδου της αλιείας της ΕΕ και στη διατήρηση των θαλάσσιων οικοσυστημάτων. Το νέο Ταμείο θα συνεχίσει να υποστηρίζει αυτούς τους κοινωνικοοικονομικούς και περιβαλλοντικούς στόχους.

ΟΙΚΟΝΟΜΙΚΑ ΣΤΟΙΧΕΙΑ ΤΟΥ ΤΟΜΕΑ ΑΛΙΕΙΑΣ ΚΑΙ ΥΔΑΤΟΚΑΛΛΙΕΡΓΕΙΑΣ ΣΤΗΝ ΕΛΛΑΔΑ ΤΑ ΤΕΛΕΥΤΑΙΑ ΧΡΟΝΙΑ

1. Από την Ελληνική Στατιστική Αρχή (ΕΛΣΤΑΤ) καταγράφονται τα αποτελέσματα της Έρευνας για την Θαλάσσιας Αλιείας, για τα έτη 2002 – 2016:

i. Αριθμός απασχολούμενων

Η γραμμή τάσης του αριθμού των απασχολούμενων της Θαλάσσιας Αλιείας της χρονικής περιόδου 2002-2016, έχει εξίσωση: $y = -383,93x + 15463$ και δείχνει ότι η εξέλιξη του αριθμού των απασχολούμενων της χρονικής περιόδου 2002-2016 παρουσιάζει μείωση (με

αρνητική κλίση της τάξης: 389,93) σε διάστημα 15 ετών. Σημειώνεται ότι η τιμή R-τετράγωνο είναι $R^2 = 0,9508$ που σημαίνει ότι η προσαρμογή της γραμμής στα δεδομένα είναι πολύ καλή, άρα στο μέλλον ο αριθμός των απασχολούμενων στη Θαλάσσια Αλιεία θα παρουσιάσει μείωση.

ii. Ποσότητα αλιευμάτων

Η γραμμή τάσης της ποσότητας αλιευμάτων της Θαλάσσιας Αλιείας της χρονικής περιόδου 2002-2016, έχει εξίσωση: $y = -2987,7x + 101141$ και δείχνει ότι η εξέλιξη της ποσότητας αλιευμάτων της χρονικής περιόδου 2002-2016 παρουσιάζει μείωση (με αρνητική κλίση της τάξης: 2987,7) σε διάστημα 15 ετών. Σημειώνεται ότι η τιμή R-τετράγωνο είναι $R^2 = 0,8325$ που σημαίνει ότι η προσαρμογή της γραμμής στα δεδομένα είναι αρκετά καλή, άρα στο μέλλον η ποσότητα των αλιευμάτων της Θαλάσσιας Αλιείας θα συνεχίσει να μειώνεται.

iii. Αξία αλιευμάτων

Η γραμμή τάσης της Αξίας αλιευμάτων της Θαλάσσιας Αλιείας της χρονικής περιόδου 2002-2016 έχει εξίσωση: $y = -7611,5x + 329561$ και δείχνει ότι η εξέλιξη της Αξίας αλιευμάτων της χρονικής περιόδου 2002-2016 παρουσιάζει μείωση (με αρνητική κλίση της τάξης: -7611,5) σε διάστημα 15 ετών. Σημειώνεται ότι η τιμή R-τετράγωνο είναι $R^2 = 0,5086$ που σημαίνει ότι η προσαρμογή της γραμμής στα δεδομένα είναι μέτρια και πιθανόν οφείλεται στα καταχωρημένα στοιχεία, αλλά η τάση που φαίνεται είναι ότι η μείωση της αξίας των αλιευμάτων της Θαλάσσιας Αλιείας δεν θα είναι εύκολο να αλλάξει στο μέλλον.

2. Από την Ελληνική Στατιστική Αρχή (ΕΛΣΤΑΤ) καταγράφονται τα αποτελέσματα της Έρευνας για τις Υδατοκαλλιέργειες και Ιχθυοκαλλιέργειες, για τα έτη 2002 – 2018:

i. Ποσότητα αλιευμάτων

Η γραμμή τάσης της ποσότητας αλιευμάτων της Υδατοκαλλιέργειας και Ιχθυοκαλλιέργειας της χρονικής περιόδου 2002-2018, έχει εξίσωση: $y = 1574,5x + 98016$ και δείχνει ότι η εξέλιξη της ποσότητας αλιευμάτων της χρονικής περιόδου 2002-2018 παρουσιάζει αύξηση (με θετική κλίση της τάξης: 1574,5) σε διάστημα 17 ετών. Σημειώνεται ότι η τιμή R-τετράγωνο είναι $R^2 = 0,5166$ που σημαίνει ότι η προσαρμογή

της γραμμής στα δεδομένα είναι μέτρια κάτι που πιθανόν οφείλεται στα καταχωρημένα στοιχεία, από τα οποία όμως η τάση που φαίνεται είναι ότι η ποσότητα των αλιευμάτων θα συνεχίσει να παρουσιάζει αύξηση.

ii. Αξία αλιευμάτων

Η γραμμή τάσης της αξίας αλιευμάτων της Υδατοκαλλιέργειας και Ιχθυοκαλλιέργειας της χρονικής περιόδου 2002-2018, έχει εξίσωση: $y = 16695x + 264024$ και δείχνει ότι η εξέλιξη της ποσότητας αλιευμάτων της χρονικής περιόδου 2002-2018 παρουσιάζει αύξηση (με θετική κλίση της τάξης: 16695) σε διάστημα 17 ετών. Σημειώνεται ότι η τιμή R-τετράγωνο είναι $R^2 = 0,9235$ που σημαίνει ότι η προσαρμογή της γραμμής στα δεδομένα είναι πάρα πολύ καλή, άρα είναι πολύ δύσκολο να αλλάξει στο μέλλον η αύξηση της αξίας των αλιευμάτων της Υδατοκαλλιέργειας και Ιχθυοκαλλιέργειας.

iii. Απασχολούμενοι κατά είδος εργασιακής σχέσης σε σύνολο Χώρας

Η γραμμή τάσης του αριθμού του Μόνιμου προσωπικού της Υδατοκαλλιέργειας και Ιχθυοκαλλιέργειας της χρονικής περιόδου 2002-2018, έχει εξίσωση: $y = -47,748x + 4336,4$ και δείχνει ότι η εξέλιξη του αριθμού του Μόνιμου προσωπικού της χρονικής περιόδου 2005-2017 παρουσιάζει μείωση (με αρνητική κλίση της τάξης: -47,748) σε διάστημα 17 ετών. Σημειώνεται ότι η τιμή R-τετράγωνο είναι $R^2 = 0,3694$ που σημαίνει ότι η προσαρμογή της γραμμής στα δεδομένα δεν είναι καλή κάτι που πιθανόν οφείλεται σε αστοχία των καταχωρημένων στοιχείων.

Η γραμμή τάσης του αριθμού του Έκτακτου προσωπικού της Υδατοκαλλιέργειας και Ιχθυοκαλλιέργειας της χρονικής περιόδου 2002-2018, έχει εξίσωση: $y = 16,801x + 363,85$ και δείχνει ότι η εξέλιξη του αριθμού του Έκτακτου προσωπικού της χρονικής περιόδου 2002-20187 παρουσιάζει μικρή αύξηση (με θετική κλίση της τάξης: 16,801) σε διάστημα 17 ετών. Σημειώνεται ότι η τιμή R-τετράγωνο είναι $R^2 = 0,5833$ που σημαίνει ότι η προσαρμογή της γραμμής στα δεδομένα είναι μέτρια, άρα είναι σχετικά δύσκολο να αλλάξει στο μέλλον η αύξηση του αριθμού του Έκτακτου προσωπικού της Υδατοκαλλιέργειας και Ιχθυοκαλλιέργειας στην Ελλάδα.

ΒΙΒΛΙΟΓΡΑΦΙΑ

- Barazi-Γερουλάνου, Λ. (2016, 6 1). *Η υδατοκαλλιέργεια και η ελληνική οικονομία*. Ανάκτηση από Huffingtonpost: https://www.huffingtonpost.gr/lara-barazigeroulanou/aquaculture_b_7476478.html
- European Commission/Κοινή αλιευτική πολιτική (ΚΑΠ). (2019, 8). *Κοινή αλιευτική πολιτική (ΚΑΠ)*. Ανάκτηση από European Commission: https://ec.europa.eu/fisheries/cfp_el
- European Commission/Κοινή αλιευτική πολιτική (ΚΑΠ). (2019, 9). *Κοινή αλιευτική πολιτική (ΚΑΠ)*. Ανάκτηση από European Commission: https://ec.europa.eu/fisheries/cfp_el
- European Commission-EMFF proposal for 2021-2027. (2018, 6 13). *EMFF proposal for 2021-2027*. Ανάκτηση από European Commission: https://europa.eu/rapid/press-release_IP-18-4104_en.htm
- European Commission-European Maritime and Fisheries Fund (EMFF). (2019, 9). *European Maritime and Fisheries Fund (EMFF)*. Ανάκτηση από European Commission: <https://ec.europa.eu/fisheries/cfp/emff>
- European Commission-Fishing outside the EU. (2019, 9). *Fishing outside the EU*. Ανάκτηση από European Commission: <https://ec.europa.eu/fisheries/cfp/international>
- European Commission-Fishing quotas. (2019, 9). *Fishing quotas*. Ανάκτηση από European Commission: https://ec.europa.eu/fisheries/cfp/fishing_rules/tacs
- European Commission-Managing fisheries. (2019, 9). *Managing fisheries*. Ανάκτηση από European Commission: https://ec.europa.eu/fisheries/cfp/fishing_rules
- European Commission-Market organisation. (2019, 9). *Market organisation*. Ανάκτηση από European Commission: <https://ec.europa.eu/fisheries/cfp/market>
- European Commission-Nature and biodiversity. (2019, 9). *Nature and biodiversity*. Ανάκτηση από European Commission: https://ec.europa.eu/environment/nature/index_en.htm
- European Commission-Professional Organisations. (2016, 4 1). *Professional Organisations*. Ανάκτηση από European Commission: https://ec.europa.eu/fisheries/sites/fisheries/files/docs/body/guidance-document-on-implementation-of-professional-organisations_en.pdf
- European Commission-The European fisheries fund (EFF). (2019, 9). *The European fisheries fund (EFF)*. Ανάκτηση από European Commission: <https://ec.europa.eu/fisheries/cfp/eff>
- Ελληνική Στατιστική Αρχή/Θαλάσσια Αλιεία. (2019, 10). *Ελληνική Στατιστική Αρχή*. Ανάκτηση από Θαλάσσια Αλιεία: <https://www.statistics.gr/el/statistics/-/publication/SPA03/->

Ελληνική Στατιστική Αρχή/Υδατοκαλλιέργειες και Ιχθυοκαλλιέργειες. (2017).

Υδατοκαλλιέργειες και Ιχθυοκαλλιέργειες. Ανάκτηση από Ελληνική Στατιστική Αρχή:
[http://www.statistics.gr/el/statistics/-/publication/SPA06/-](http://www.statistics.gr/el/statistics/-/publication/SPA06/)

Ελληνική Στατιστική Αρχή/Υδατοκαλλιέργειες και Ιχθυοκαλλιέργειες. (2019, 10).

Υδατοκαλλιέργειες και Ιχθυοκαλλιέργειες. Ανάκτηση από Ελληνική Στατιστική Αρχή:
[https://www.statistics.gr/el/statistics/-/publication/SPA06/-](https://www.statistics.gr/el/statistics/-/publication/SPA06/)

ΕΣΠΑ / Επιχειρησιακά Προγράμματα. (ΕΣΠΑ). *Ετήσια Έκθεση Υλοποίησης του*

Επιχειρησιακού Προγράμματος Αλιείας και Θάλασσας 2014-2020. Ανάκτηση από
Επιχειρησιακά Προγράμματα:

https://www.espa.gr/elibrary/EP_Alieia_kai_Thalassa_Impl_report_2015_Citizens_Summary.pdf

Ευρωπαϊκή Επιτροπή/Υδατοκαλλιέργεια. (2019, 8). *Υδατοκαλλιέργεια*. Ανάκτηση από

Ευρωπαϊκή Επιτροπή: https://ec.europa.eu/fisheries/cfp/aquaculture_en

Μουτόπουλος, Δ. (2012). *Σημειώσεις μαθήματος Αλιευτικής Νομοθεσίας*. Μεσολόγγι: ΤΕΙ

Μεσολογγίου-Τμήμα Υδατοκαλλιέργειών και Αλιευτικής Διαχείρισης.

Οι προτάσεις του Τμήματος Αλιείας για την ΟΧΕ στη λιμνοθάλασσα Μεσολογγίου – Αιτωλικού.

(2016, 5 10). Ανάκτηση από AgrinioCulture:

<https://www.agrinioculture.gr/2016/05/10/i-protasis-tou-tmimatos-alias-gia-tin-ochesti-limnothalassa-mesolongiou-etolikou/>

Στεργίου, Κ., & Τσίκληρας, Α. (2015). *Αλιευτική βιολογία και αλιεία*. (Γ. Βιολιτζή, & Α.

Αφουξενίδης, Επιμ.) Θεσσαλονίκη: Σύνδεσμος Ελληνικών Ακαδημαϊκών
Βιβλιοθηκών.

Σύνδεσμος Ελληνικών Θαλασσοκαλιεργειών/Ελληνική Υδατοκαλλιέργεια 2018. (2018).

Ελληνική Υδατοκαλλιέργεια. Ηλιούπολη: Σύνδεσμος Ελληνικών
Θαλασσοκαλιεργειών.

Υπουργείο Αγροτικής Ανάπτυξης & Τροφίμων/Γενική Διεύθυνση Αλιείας. (2019). *Ελληνικός*

Αλιευτικός Στόλος /Έκθεση έτους 2018. Αθήνα: Υπουργείο Αγροτικής Ανάπτυξης &
Τροφίμων / Γενική Διεύθυνση Αλιείας.

Πνευματικά δικαιώματα

Copyright © ΤΕΙ Δυτικής Ελλάδας. Με επιφύλαξη παντός δικαιώματος. All rights reserved.

Δηλώνω ρητά ότι, σύμφωνα με το άρθρο 8 του Ν. 1599/1988 και τα άρθρα 2,4,6 παρ. 3 του Ν. 1256/1982, η παρούσα εργασία αποτελεί αποκλειστικά προϊόν προσωπικής εργασίας και δεν προσβάλλει κάθε μορφής πνευματικά δικαιώματα τρίτων και δεν είναι προϊόν μερικής ή ολικής αντιγραφής, οι πηγές δε που χρησιμοποιήθηκαν περιορίζονται στις βιβλιογραφικές αναφορές και μόνον.

ΦΟΥΡΤΟΥΝΗ ANNA, [2020]